

	(12月1日現在)	(前月比)
世帯	16,808	(+ 4)
人口	53,267	(- 11)
男	26,291	(- 18)
女	26,976	(+ 7)

編集発行／富津市役所秘書課  
〒293-8506 ☎0439-80-1225  
千葉県富津市下飯野2443番地



加賀

### 勇壮な「竜神の舞」

山王老人会(鳥飼昇一会長)の皆さんが地元  
の発展を誓いに、また願いを込めています。綱  
り手や音出し、語り手など総勢20人で構成さ  
れています。

飯野神社の祭礼を始め、各種の催しにも参  
加しています。そこで披露される、竜の頭の自  
力と勇壮な舞は、見る者を魅了します。

### 今年辰年

十一支の五番目の十二支である辰(たつ)は、十一支中のたつ一つの空想上の動物です。「辰には龍」と書き、タツまたはリウ(龍)と呼ばれています。

華の伝説は世界各地に分布しており、さまざまな形で伝えられています。その姿は、おおむねへびやトカゲのような体に、角をもった猛獣類が猛獣の頭、それに翼を組み合わせた形で描かれています。

また、性格や役割も、悪役になったり、神聖な動物として扱われたりしています。

日本では、水や雨をつかさどる神として古くから信仰されており、各地に雷神水神として残っています。

言葉では中国の故事に由来する画竜点睛「竜門がよく知られています。竜門は、黄河上流の急流の峽谷、竜門をのりきった魚が竜に変わった」という伝説から、成功への「歩み多難関」という意味があります。辰年にあやかして、困難を乗り越えて、躍進する年にしたいですね。

### 年頭のごあいさつ



富津市長

白井 貫

謹んで新春のお慶びを申し上げます。  
旧年中は、市政各般にわたり温かいご理解とご協力を賜り厚く御礼申し上げます。

2000年という節目の年を迎え、あらためて市の将来を真剣に見極め、確かな方向づけを図って行かなければならないと考えております。

年々進行する少子高齢化、そして本年4月から地方分権制度の施行が始まる中で、市民の負担に応え市政が将来にわたってその責務を果たしていくためには、財政健全化を押し進め、現在の財政危機から早急に脱却し、安定した財政基盤の確立を図ることが最重要課題であると認識しております。

また、平成12年度には「富津市新総合計画」が策定されますので、新しい希望もてる富津市が見えてくるものと確信しており、それらの計画に添ってこれからの市政運営を進めて参りたいと考えております。

現在の財政状況や今後の歳入歳出の動向を見た場合、市の財政事情はかつてない厳しい状況であります。が、わが市には将来的に大きな夢があります。その夢を私たちの財産である子どもたちの未来へつなぎ、すばらしいまちにして引き渡すことをここに誓い、そして、市民の皆様にとりまして、新しい年が幸多き年でありますよう心からお祈り申し上げ、新年の挨拶いたします。

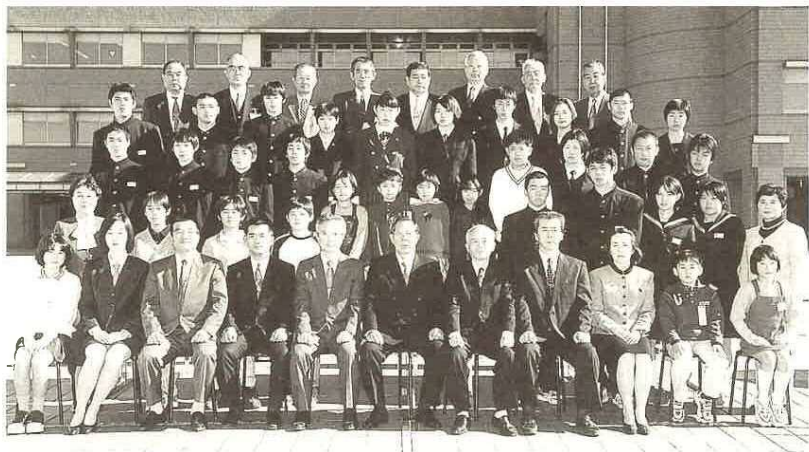
# 平成11年度

## 市教育委員会表彰

去る11月17日(水)市役所会議室で、富津市教育委員会表彰式が行われました。  
教育功勞など功績のあつた43組(団体含む)の表彰を受けられた皆さんを紹介します。(敬称略)

### 教育功勞

### 体育功勞



▲教育委員会表彰のみなさん

- ▽個人功勞
  - ▽古田 正義 (岩瀬)
  - ▽石渡 重彦 (小久保)
  - ▽山之内 基純 (上飯野)
  - ▽赤松 未麻 (竹岡)
  - ▽花澤 麻衣 (千種新田)
  - ▽古宮 佳幸 (藤部)
  - ▽古宮 綾乃 (藤部)
  - ▽森 麻弥 (富津)
  - ▽森 幸三 (富津)
  - ▽山賀 早苗 (亀田)
  - ▽山賀 雅仁 (富津)
  - ▽森田 亜探 (富津)
  - ▽森田 枝里子 (二間塚)
  - ▽岡村 勇紀 (紺)
  - ▽高橋 明業 (亀田)
  - ▽長谷川 亮 (下飯野)
  - ▽黒川 直子 (六野)
  - ▽青木 宏志 (大堀)
  - ▽小栗 聡規 (西川)
  - ▽館石 敬裕 (小久保)
  - ▽藤野 誠 (千種新田)
  - ▽中野 大志 (大堀)
  - ▽鹿島 千尋 (青木)
  - ▽鹿島 葵 (青木)
  - ▽館石 潤 (青木)
  - ▽小泉みさ菜 (大堀)
  - ▽照井 美樹 (青木)
  - ▽須藤 明世 (二間塚)
- ▽団体功勞
  - ▽君津商業高校女子弓道部
  - ▽天羽高校
  - ▽富津市新体操男子
  - ▽富津市空手道女子
  - ▽富津中学校
  - ▽大豊ユニアレス・クラブ
- ▽善行表彰
  - ▽南、麗雄 (富津)
  - ▽吉田 明 (富津)

### Part6

## 首都圏新空港

### 第3空港

### 「富津市議会首都圏新空港調査研究会」の調査研究報告

市議会議員全員が参加した「富津市議会首都圏新空港調査研究会」では、平成9年8月の発足以来、鋭意調査研究が進められてきました。平成11年11月18日にその検討結果が市議会議長に報告され、11月26日に議長から市長に報告がありましたので、その内容をお知らせします。  
圏地域政策課 ☎80・1227

#### 1 富津市の将来とまちづくりの課題

当市は、豊かな自然と農水産物に恵まれ、風光明媚な景観も有しているが、産業としては、一部工業の立地はあるものの農水産業と観光が主体となっており、近年、若年層の流出や高齢化が進むとともに、人口も減少傾向にある。

生産人口の減少と高齢化の進展は、地方分権の流れの中で、将来の住民福祉にとって、大きな不安材料となるとともに、将来のまちづくりに明るい見通しがもてない要因ともなっている。

このため、若年層流出に歯止めをかけるとともに、流入人口を増加させることが重要な政策課題となっているところである。

このことは、当市のみならず南房総の各市町村が共通して有する困難な問題である。

#### 2 課題への対応

このような状況の中で、市の将来のまちづくりを考えるにあたっては、若年層の流出を防止するとともに、流入人口の増加を図ることが重要な課題となる。

若年層が都市部へ流出する原因としては、第1が雇用の場と職種の多様性の問題であり、第2が消費活動や交通手段等の生活の利便性の問題であり、第3は文化活動や娯楽・レジャーの多様性の問題であると考えられる。

そこで対策としては、第一次産業の魅力ある展開、観光振興、企業誘致、道路整備、文化活動拠点の整備等、各種施策の展開が求められるところである。

しかしながら、これらの施策については、これまでも力を尽くしてきているところであり、今後とも引き続き努力していく必要はあるものの、経済構造の大きな変化や財政事情等により困難な問題も多く、若年層流出の歯止

めや流入人口の増加に大きな成果を期待することは、難しい状況にある。

南房総地域の各市町村でも、それぞれ各種施策が展開されているところであるが、当市と同様に困難な状況に直面しているものと考えられる。

#### 3 空港立地の及ぼす影響

空港の立地は、生活環境や自然環境への影響、漁業への影響等各種の問題は生じます。

しかしながら、多様な職種の雇用の場の確保、東京湾口道路をはじめとする幹線道路網及びJR内房線の複線化をはじめとする鉄道網等インフラ整備の飛躍的改善が望めるとともに、人口の集積による各種都市型サービス産業の立地可能性の増大、さらには税収の増加により将来の市民福祉の充実と向上に大きく寄与するとともに、将来のまちづくりに明るい見通しをもたらすものと考えられる。

また、これらへの影響は、広く南房総全体に波及し、定住人口の増加や都市化の進展により、この地域の最大の課題である過疎化と高齢化解消のために、大きな役割を果たすことにもなる。

#### 4 結論

以上から、騒音等の生活環境や自然環境への影響をできる限り軽減する方策や、将来の漁業のあり方や空港との共生について検討し、今後とも市民への情報提供と市民の意向の尊重、さらにはコンセンサス形成に向けた努力を前提として、国等に働きかけを行うとともに、市民と行政及び市議会が連携をとりながら、それぞれの立場で首都圏新空港の富津市沖への誘致に向けて、今後取り組みを行う必要があるものとする。

### —第52回千葉県民体育大会—



▲なぎなた演技

昨年の県民体育大会に、富津市からも多くの選手が出場し、特に女子の空手道競技は3連覇の活躍など、大会を盛り上げました。

団体入賞競技は次のとおりです。

男子 新体操(優勝)、相撲(ベスト8)

女子 空手道(優勝)、なぎなた(第4位)、バドミントン

(ベスト8)、バスケットボール(ベスト8)

圏生涯学習課 ☎80・1344



※首都圏新空港について、8月号から連載してきましたが、今回の市議会からの報告内容のお知らせで、この連載は終了します。

# 介護保険だより

## 認定結果通知を受け取った人へ

介護保険は、介護が必要になったとき、自分が希望し、選択した介護サービスを受けながら、自分の住んでいる地域で自立した毎日を送れるよう支援していく制度です。認定結果から介護サービスを受けるための計画を作成することになります。

介護が必要になったとき、自分が希望し、選択した介護サービスを受けながら、自分の住んでいる地域で自立した毎日を送れるよう支援していく制度です。認定結果から介護サービスを受けるための計画を作成することになります。

### 申請は早めに!

サービスを受けるためには申請をして認定を受ける必要があります。またお済でない人は早めに申請しましょう。



## 年金 ほんほん

問い合わせ 保険年金課 国民年金係 ☎80・1254

# 国民年金と個人年金

国民年金は、国民の生活の基盤として国が責任をもって運営している制度です。

国民年金は、国民の生活の基盤として国が責任をもって運営している制度です。年金の財源は年金額の3分の1を国が負担し、3分の2を保険料とその運用利息でまかなっています。

# 福祉 福祉事務所

☎80・12558

## 子どもを守るう! 児童虐待はまず通報

大人は児童福祉法で児童に虐待の疑いがある場合、これを福祉事務所か児童相談所に通報しなければならないと定められています。

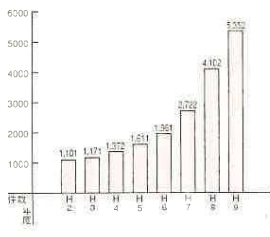


図1 全国の虐待の相談件数

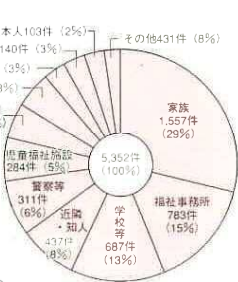
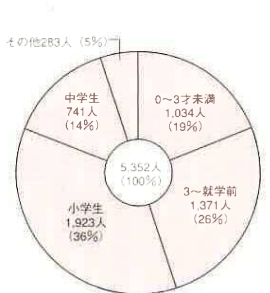


図2 全国の虐待の通報者別

図3 虐待を受けている児童の年齢別



母が13%、その他5%となつています。また、内容的には身体的暴行が52%、怠慢・拒否が32%で大部分を占め、虐待されている子どもは年齢は図3のとおりです。

先月お知らせした各地域の在宅介護支援センターの専用電話番号を掲載します。

# 国保

## 保険税の計算は

所得割額、資産割額、世帯割額、均等割額の4つを合計した額が、1年間の保険税の最高額となります。

問い合わせ 保険年金課 国保係 ☎80・1271

### ご厚意ありがとうございます

社会福祉振興に  
●青柳ふれあい成人学級代表平野俊江1万円 ●富津市文化協会代表石井倫太郎・イオン富津ショッピングセンター6万5000円 ●千葉県立君津商業高等学校PTA1万2880円 ●演芸ボランティア代表大野泰代5万円 ●角角市商店多田喜一郎4万6830円 ●大成企業1万136円 ●小高建設代表取締役小高貞雄100万円 ●東弘里(大塚)20万円 ●白井清一(西大和田)5000円 ●平野正(千穂新田)1000円 ●長崎ダンススクール代表長嶋昌子10万円 ●天神山小学校へ ●ロイヤル企画(高橋貞由代表)4275円

### 初春

新しい年の自然をつかさどる天の恵「太陽」1万人がどこかで両手を合わせ拝する。雄大な自然と生きていることへの感謝を込めてさらにこの一年の平穩を祈って!

### 今月の主な行事

1日(土) 元旦歩こう大会(富津公園野外音楽堂前・農村青年研修センター・市役所天羽支所)  
元旦マラソン大会(大貫・社会体育館前)  
新春バドミントン大会(総合社会体育館)  
新春クラウンゴルフ大会(佐賀小学校運動場)  
9日(日) 消防出初式(富津公民館駐車場) ※荒天中央公民館成人式(富津公民館)  
10日(月) 市民憲章推進大会(中央公民館)  
29日(土)

# お知らせ

## 催し・講習

**東京湾アクアラインを活用した地域づくりキヤンペーン**

房総半島の魅力やアクアラインの利便性を広くPRし、地域振興のため県産品の普及促進のキヤンペーンを横浜市と木更津市で開催します。

日時 1月23日(日)午前10時～午後3時

場所 ○横浜会場 横浜新都市プラザ(横浜駅東口)  
○かずさ会場 アークアわくわく市場 木更津市金田1ICそば

内容 観光マップなど観光関連パンフレットの配布、千葉県産農水産物の配布、南房総の写真パネル展示など

○東京湾アクアラインを活用した地域づくり推進協議会事務局 ☎043・223・2332

### かずさアカデミアパーク見学会

日時 2月15日(内)午後1時10分～4時5分

集合場所 木更津駅西口バスロータリー

定員 35人

見学コース かずさアーク・かずさDNA研究所

費用 無料

申し込み 往復はがきに希望日、住所、氏名、年齢、性別、職業(勤務先・学年)、電話番号を明記(複数の場合全員分)して1月20日(木)までに、〒260-0866 千葉市中中央区市場町1-1 県庁かずさアカデミアパーク推進室まで

※応募者多数の場合は抽選

問 同推進室 ☎043・223・2443

### 新春美術会展

期日 1月17日(月)～23日(日)

午前9時～午後4時30分(最終日は午後2時まで)

場所 市役所市民ホール

内容 絵画、彫刻、工芸、書

○富津市美術会実行委員会 会地引 ☎65・28664

### 君津地方視覚教育振興大会

日時 1月28日(金)午後0時30分～4時30分

場所 木更津市立中央公民館(1階大ホール)

対象 幼稚園・保育園関係者、小・中・高等学校教職員、社会教育関係者、公民館・図書館・博物館関係員など

内容 ○記念講演「これからの地域社会における視覚教育の振興のあり方」講師 東京都視覚教育連盟幹事研究部長 酒井登さん

○第27回君津地方メディアアコンクール特別賞作品発表

問 君津地方視覚教材センター ☎0438・25・2707

### 新春洋画展

期日 1月24日(月)～28日(金)

午前9時～午後4時30分(最終日は午後2時まで)

場所 市役所市民ホール

内容 中央公民館・富津公民館絵画教室、富津愛画会、彩友会、東京電力のグループ展

問 小松智慈雄



## 市民憲章推進大会 ~大沢悠里さんを迎えて~

日時 1月29日(土) 午後1時～3時30分

場所 中央公民館

内容 フリーアナウンサーの大沢悠里さんによる記念講演(演題 大沢悠里の人生講演 明るく、元気に、イキイキと)、コーラスしおさい・大和昇 鹿太鼓 富津の皆さんによる演奏など

その他 入場無料

問 総務課 ☎80・1209

ラジオ「大沢悠里のゆうゆうワイド」やテレビ「クイズところ変われば」などで活躍中

## 1/9 消防出初式



昨年の出初式

消防をより理解してもらうため、出初式を行います。

当日は、消防車と団員のパレード、各種演技、幼年消防クラブ員のマーチング演奏など予定しています。多くの皆さんのご来場をお待ちしています。

日時 1月9日(日)午前9時

場所 富津公民館駐車場

※荒天の場合は、午前10時30分から中央公民館で式典のみを行います。

問 消防本部総務課 ☎65・4903

### 第10回千葉県園科医学大会

千葉県8020運動推進大会

「より良い歯科臨床を求めて」

「21世紀、変革を目指す歯科医療」をテーマに大会を開催します。

日時 2月6日(日)午前9時～午後5時

場所 東横イン 千葉ポートスクエア

定員 250人

申し込み 1月28日(金)までに電話で

問 県庁保健予防課 ☎043・223・2671



楠田枝里子さん

### 成人を迎えられる皆さんへ

新しく成人になる皆さんを祝福するため、成人式を行います。

日時 1月10日(月)午前10時

場所 富津公民館

※該当者には案内状を郵送しましたが、届いていない人はご連絡ください。

問 富津公民館 ☎87・8381

### しんきん文化講演会

日時 3月5日(日)午後2時～3時30分

場所 君津市民文化ホール

### 16ミリ映写機操作許可者研修会

日時 2月18日(金) 午前の部 午前9時30分～正午、午後の部 午後1時30分～4時

場所 君津市八重原公民館

対象 16ミリ映写機操作講習会修了者(修了証を持っている人)

※当日は、筆記用具と修了証を持参してください。

申し込み ○富津生涯学習課 ☎80・1342

### シイタケ作り教室

市の特産品で、健康食品のシイタケ作りを体験してもらおうと富津市農協天羽椎支部の協力により開催します。

日時 1月30日(日)午前10時～11時30分

場所 市民の森管理棟

対象 市内在住・在勤でシイタケ作り経験のない人 50人

費用 500円(保険料・材料代)

申し込み 1月5日(水)から電話で受け付け(定員になり次第締め切り)

※自分で駒打ちした、ほど木2本が持ち帰れます。

問 農林課 ☎80・1284

### 市民公開講座

日時 1月29日(土)午後1時30分～3時

場所 千葉司法院士会館(千葉市美浜区幸町2-1)

内容 法社会学と法律家の役割をテーマに東京大学名誉教授 新堂幸司さんによる講演

定員 250人(先着順)

費用 無料

問 千葉司法院士会 ☎043・246・2666

## 1月・2月の相談

相談名	1月	2月	場所	時間	問い合わせ
人権行政相談	5日	2日	市役所	午前10時～午後3時	市民課 ☎80・1222
結婚相談	火曜日 7日	火曜日 4日	市役所	午前10時～午後3時	福祉事務所 ☎80・1226
婦人児童相談	毎週 月・金	毎週 月・金	市役所	午前8時～午後5時 (電話可)	福祉事務所 ☎80・1226
消費生活	18日	1日	高津公民館	午前10時～午後3時	商工観光課 ☎80・1291
苦情相談	7日	18日	中央公民館	午後3時	環境保全課 ☎80・1276
交通事故相談	11日	14日	市役所	午前10時～午後3時	環境保全課 ☎80・1276
子育て	毎週 月・金	毎週 月・金	各公民館	午前8時～午後5時 (電話可)	各公民館
アドバイス	毎月 月・金	毎月 月・金	各公民館	午前8時～午後5時 (電話可)	各公民館

### ふれあい相談 社会福祉協議会 ☎87・9611

相談名	日時	場所	時間	相談方法	相談員
福祉相談	第1・第3 月曜日	市役所 第1市民相談室	午後1時～4時	面接	民生委員
シルバー相談	毎週 月・金	ボランティアセンター 天羽老人憩いの家	午前10時～午後3時	電話 67・8801	元看護士 介護経験者など
介護相談	毎週 木曜日	特別支援老人センター 憩いの家	午後3時～午後10時	電話 87・5077	介護福祉士
法律相談	第1・第3 金曜日	市役所 第1市民相談室	午後3時	電話 87・9611	弁護士
子育て相談	毎週 月・金 除く	相光保育園 大目保育園 富津保育園	午前9時～午後4時	電話 62・2772 62・0059 87・2104	保育士
住宅改修相談	毎週 月・金	シルバーセンター 市役所 第1市民相談室	午前10時～午後3時	電話 2948	介護福祉士 建築士
親子何でも相談	毎月 月曜日	市役所 第1市民相談室	午前9時30分～午後3時	面接・電話 87・9611	主任児童委員

※祝日、1月3日は除きます。

### 生きがい健康づくり講座 ライフプランセミナー

日時 1月23日(日)午前10時～午後3時  
場所 千葉県教育会館・新館  
対象 概ね40歳以上の人100人(申込順)

内容 ○午前の部 午前10時～正午 人生を共有する夫婦とはをテーマに榎本千賀子さんの講演 ○午後の部 午後1時～3時 一定年後の地域の仲間づくりについてをテーマに伊藤博夫さんの講演  
費用 無料  
申し込み 1月19日(水)までに電話、FAX、Eメールで  
問い合わせ 榎本千賀子 0438-361120  
伊藤博夫 0438-361120  
Eメール tkukure@chiba-np.jp

## 募集

### 県育英会館学生寮寮生

対象 県民の子で平成12年度大学入学予定者が在学している男子12人  
場所 市川市国府台1-5-20 J R市川駅から徒歩25分  
バスで7分、京成国府台駅から徒歩10分  
費用 月額3万5100円  
受付期間 1月11日(火)～3月23日(木)  
問い合わせ 047-372-0846

### 君津郡市共同高等職業訓練校生

募集科 建築科(建築大工)・和裁科・造園科  
募集期間 3月31日(金)まで

### 市営住宅入居者

市営住宅の入居を希望する人は、前年の収入が分かる書類(源泉徴収票か確定申告書の写しなど)と印鑑を持って市役所建築課までおいでください。  
募集期間 1月18日(火)～31日(月)  
募集団地 (一)関塚  
簡平2K 3戸  
家賃月額6900円  
○富津団地(富津)  
簡平3K 4戸  
家賃月額4700円  
※入居時期は2月中旬です。  
○富津建設課 80-1305

### 緊急地域雇用特別基金事業による作業員

県下の厳しい雇用失業情勢を踏まえ、美しい海辺や森林環境を造成するため、海岸保安林内のゴミ清掃・下草刈り・水源林・公園林の下草刈りや間伐をする人を募集します。  
就業期間については、おおむね3月末日までです。  
※詳しくは問い合わせを  
○富津市森林組合(富津市漆260) 067-0729

### 県政モニター

県では、県民の皆さんから県政についての意見・提言をお聴きし、県政に反映させるため、県政モニターを募集します。  
任期 平成12年4月～平成13年3月  
主な仕事 ○意見・提言などの提出(随時) ○アンケートへの回答 ○モニター会議・施設見学会への出席(平日開催予定)  
謝礼 県の定めた額(活動実績により異なります)  
募集人員 君津地域で20人  
応募資格 平成12年4月以降も引き続き千葉県にお住いになる予定の20歳以上の人。  
※公務員・公職の人、平成9年度から11年度に県政モニターを経験された人は除く  
応募方法 官製はがきに、氏名、性別、生年月日、住所、電話番号、職業、県内居住年数、募集を何で知ったか、県政への関心事(100字程度)を書いて、1月31日(月)(当日消印有効)までに〒292-8520木更津市貝調3-13-34君津支庁総務課県民センターへ郵送  
※選考結果は3月下旬に応募者全員に通知します  
○同県民センター 0438-234812

### 消費者モニター

行政に一般消費者の意見を反映させ、また、公正取引委員会の仕事に消費者の立場から協力していただくため、「消費者モニター」を募集します。  
応募資格 20歳以上の消費者  
応募方法 官製はがきに住所・氏名・年齢・電話番号・職業・各種モニター経験の有無・家族構成(続柄、年齢、職業)・最寄駅名・最寄駅までの所要時間・応募した理由(100字程度以上)を記入の上、〒100-8987公正取引委員会(住所不変)まで  
募集期間 1月7日(金)～2月

### 2000年春休み国際交流

ホームステイ、学校体験、英会話研修、野外活動の参加者を募集します。  
4日(金) 当日消印有効  
○公正取引委員会消費者取引課 03-3581-1754



春休み海外派遣事業  
対象 中学1年～高校3年生  
派遣先 アメリカ、イギリス、オーストラリア、ニュージーランド、カナダ  
期間 3月21日(火)～4月3日(日)14日間(カナダのみ3月25日～4月5日12日間)  
募集人数 126人(書類審査有)  
費用 32万5000円～36万5000円  
応募締切 2月1日(火)  
○冒険に夢のせて なんでもやろうぜ無限大 南の高丸ごと体験学校(サイパン編)  
対象 小学4年～中学3年生  
期間 3月26日(日)～31日(金)6日間  
募集人数 150人(先着順)  
費用 11歳以上13万8000円、10～12歳以上14万1000円  
応募締切 2月18日(金)  
※資料請求・問い合わせは、財団法人青少年研修協会 016-010004新宿区四谷2-11大村ビル3階 03-33359842

## 案内

### 育英資金のご利用

大学、高校に在学している人(4月から入学する人も)で、経済的な理由で修学が困難だという場合、学費を無利子でお貸しする育英資金制度があります。借りる資格は、市内に居住していて、学校長が品行方正、学力優秀、身体強健と認める人です。  
資金限度額 ①大学月額12万円 ②高校月額1万円  
貸与期間 その学校での正規の修業年限  
返還 卒業の月の1年後から10年以内  
申し込み・問 学校教育課 80-1339

### 申請要領の販売

2月9日(水)まで、市役所財政課で申請要領の販売をします。1部1000円。1部で建設・測量・物品・管理業務の申請ができます。  
販売時間 午前9時～11時30分と午後1時～4時  
問 財政課 80-1239

### 立候補予定者説明会

4月16日(日)執行予定の市議会議員一般選挙の立候補予定者説明会を行います。  
日時 2月24日(木)午後1時30分～4時  
場所 市役所5階502・503会議室  
問 選挙管理委員会 80-1326

### 入管木更津出張所開所

東京入国管理局木更津出張所は、平成11年12月に開所しました。今後の在留関係申請は東京入国管理局千葉出張所、または東京入国管理局で行ってください。  
○東京入国管理局千葉出張所 043-242-6597  
○東京入国管理局 03-286-5241

### 三税共同説明会

税務者では、事業所得のある白色申告者の方を対象とした、確定申告書などの書き方を説明する三税(所得税・事業税・市県民税)共同説明会を行います。  
日時 2月2日(水)午後1時～2時  
場所 市役所5階502会議室  
問 課税課 80-1241



### 12年度入札参加資格の追加受け付け

平成12年度に富津市と富津市水道事業が発注する建設工事や製造の請負契約、物品の購入契約、設計などの委託契約の入札に参加を希望する人の入札参加資格審査の追加申請を受け付けます。(11年度に登録してある人は必要なく)受付期間 2月1日(火)～9日(水)(土・日曜除く)

### 消防119

消子ちゃんの住宅防火教室

住宅火災で命を失った人は、毎年およそ1000人のはつとです。その中には、屋外へ一度避難してはいるが、また荷物を取り戻そうとして戻ってきた人も多く含まれています。

一度避難したら、家の中には戻らない。

火は予想以上に早く勢を増します。火災を防ぐことが第一ですが、万一、火災に巻き込まれたときは、安全を最優先して避難してください。

火災案内テレホンサービス  
65-4949

ステーション名	1月	2月	停車時間
山九 関 下 飯 野 社 宅			午前 9時30分～10時
飯野コミュニティセンター	6日(木)	3日(木)	10時10分～10時40分
富津公民館 青蓮分館			11時～11時40分
J A 富津市青木支店	18日(火)	15日(火)	午後 2時～2時40分
J A 富津市富津支店			3時～3時50分
全谷コミュニティセンター			午前 10時～10時40分
竹岡コミュニティセンター	11日(火)	8日(火)	11時～11時30分
富津市役所 天羽支所	27日(木)	24日(木)	午後 2時～2時40分
富津市立 天神山小学校			2時50分～3時40分
富津市役所 埴上出張所			午前 9時50分～10時20分
富津市役所 埴上出張所	13日(木)	10日(木)	10時40分～11時20分
農村青少年研修センター			午後 1時30分～2時
J A 富津市佐貴支店	25日(火)	22日(火)	2時20分～3時
黒崎産業 大 廣 社 宅			3時20分～3時50分

### さくら号

1月・2月の移動図書館巡回日

★どなたでも無料です  
★1人1回3冊まで

問 生涯学習課 80-1345

# 中学生の税についての作文

広報かつつ12月号で掲載しました「税についての作文」の入賞者のうち、銀賞を受けた中学生の作品を紹介いたします。税について、日ごろ体験したことや考えていることを題材にしたものです。これにより皆さんにより一層、税に関心をもっていただければと思います。

岡本更津税務署 ☎0438・23・6161

## 税金で成り立つ私達の豊かな生活

大貫中学校 3年 加藤未来

「もしもし、お母さん、元気。お父さんもおはあちゃんも、そう。こちらみんな元気。うん、じゃあね。」

時々、母は実家へ一通話程度の電話をしています。母方には祖父母がいて、のんびり年金生活をしています。そしてその上に曾祖母がまだ元気です。

父方の祖母は、ほとんど寝たきり状態なので病院へ連れていくこともできません。だから在宅看護のケアを受けています。一週間に2回、看護婦さんが来て、血圧を計ったり、悪いところがないか

チェックして、その後、しばらく話し相手をしてください。それから「お大事に」といって帰ってきます。祖母は看護婦さんが来るたびにこんなに気がならないながらもなくなった消費税が3%から5%になりました。日本が高齢化社会になり、医療費の公的補助の負担に耐えられなくなり、やむを得ず上げたのだということを知り、身の祖父母

達を思い、大いに納得させられました。

これは母から聞いた話ですが、母は公的サービスを受けたことがあるそうです。それは私がお腹の中にいた時のことだそうです。何だか私は生まれる前から公的サービスを受けていたことになりました。

今何の不足もなく学校に通っていると思います。両親のおかげであることはいうまでもありませんが、その上に9年間の義務教育だけでなく毎日安全で快適な生活が出来るように、いろんな公的サービスを受けながら育ってきました。

毎月、回覧板によりいろいろな情報が伝えられてきます。健康や福祉関係、国民年金の話、ガソリンや無料健康相談などのサービスのことがほとんどです。「森に入ると森を見ず」といいますが、幸せの中においてそれが当然になり幸せであることも忘れてしまいます。森の外に出て森をよく見るとその姿がよく分かります。周囲の安全

で快適な環境も公的サービスもすべてみんなから納められた税によって支えられているのだということに気づくと思います。

毎年、税の申告の時には、母は帳簿とららめつこをしています。働いている姿もいですが、テーブルに向かっている真剣な顔もなかなかいいものです。

「数字に弱いので」と腕を組み、天井をにらんでいる時もあります。青色申告書の記入というのは大変なのでよく。

よく耳にする税金が高いとか、税金を取られるとかいうことは、言いません。あるのは税だけ受けていくお金のサービスを受けている母親、即ち私の祖母の姿が母の頭の中を過っていくのかも知れません。



## 「人権の花」運動

11月22日、青堀小学校と竹岡小学校の児童にシャクヤクの苗木が人権擁護委員から贈られました。

人権の花運動は、児童がお互いに協力し合いながら花を栽培することで、情操をより豊にし、命の大切さや相手への思いやりといった人権思想の高揚と育成を目指すものです。苗木は、児童の手によって大切に育てられ、きれいな花を咲かせることでしょう。



青堀小学校

## 税のなぜなぜ豆知識

今月は「固定資産の評価替え」がテーマです。

Q 今年には3年に一度の評価替えの年だそうですね。評価替えて何ですか？

A 固定資産税は、「適正な時価」を課税標準として課税されるものなんだよ。だから、本当は毎年評価替えをして「適正な時価」で課税することが望ましいんだけど、何しろ市内には約18万筆もの土地、約2万筆もの家屋があるんだ。これらを毎年度見直しすることは、事実上不可能なんだよ。そこで、土地と家屋については原則として3年間評価額を据え置く制度にして、3年毎に評価額を見直すことになっているんだ。そんなわけで、評価替えは3年間の資産価格の変動に対応して、評価額をバランスのとれた価格に見直す作業なんだよ。

いま、来年度の評価替えに向けて、課税課資産税係で準備を進めているよ。詳しくは、課税課資産税係 ☎80・1242へ。



今月の納税 納期限は1月31日(月)  
市 県 民 税 (第4期)  
国民健康保険税 (第7期)

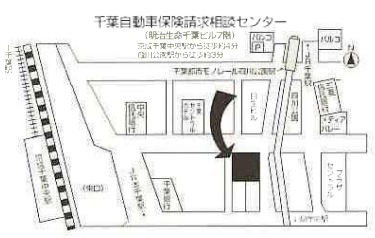
## 相談

「法律扶助の日」記念  
無料法律相談

日時 1月24日(月)午後1時～4時  
場所 木更津市民総合福祉会館

相談員 千葉県弁護士会木更津地区所属の弁護士  
申し込み 当日会場で、午後3時30分まで受け付け  
☎かすさ総合法律事務所 ☎0438・23・9998

交通事故無料相談  
相談日 月曜～金曜(祝祭日除く)  
時間 ○午前9時30分～正午  
○午後1時～4時40分  
※専門の相談員が親身になっ



で相談に応じます。(電話でも受けています)  
○弁護士相談 毎週金曜午後1時～4時(要予約)  
※詳しくは問い合わせを  
☎(財)日本損害保険協会 千葉自動車保険請求相談センター  
☎043・224・792

**短歌**

除夜の鐘鳴り始めたり夜の海の船の汽笛も一斉に鳴る  
アキライン通る頃より黎明の光射してて天気良好  
中年の紳士席をば譲りくれ立ちたるままに新聞をよむ  
大理石の如来の彫りに金箔の残りはつか照明に光る  
挿木せし小賀玉は確と根づけるも香花を見るは我にはなきか

麻生 康恵  
相澤 立子  
石井美余子  
小森美余子  
三幣 美子

選者 吟

稲村 聖花  
砂野 秋月  
白井 晴菜  
黒岩 昭子  
松本あい子  
小林 逸象  
稲村 聖花

**文芸**

**俳句**

初風の三浦半島富士も笑み  
富津岬より見る対岸の風景  
潮騒の間こゆる畑に若菜摘む  
海の近くに住みて  
一山の大きなしじま初日待つ  
静かに初日待つ  
歌留多とり袖口おさへ飛ばしけり  
勢いが余って  
薪炊いて一人気ま、の初湯かな  
悠々自適

稲村 聖花  
砂野 秋月  
白井 晴菜  
黒岩 昭子  
松本あい子  
小林 逸象  
稲村 聖花

**温水プールの専用使用**  
富津公園温水プールは専用使用のため、次の期間入湯できませんのでお知らせします。  
1月 14日(金)・21日(金)・28日(金)  
2月 4日(金)・18日(金)・25日(金)  
時間 午後5時～9時  
園温水プール管理事務所 ☎80・8887

**市民ふれあい公園1月行事**  
園管理事務所 ☎87・4205

陸上競技場  
1/9 上総駅伝大会  
1/22 君津地方中学校陸上競技場記録会  
1/30 千葉県都市選抜選手権大会



# ふっつ の 滝

26  
黒滝

黒と白の直線の造形美。

— 志駒 —

撮影 菅原謙太郎さん

新春を飾るにふさわしい名瀑を紹介いたします。落差26メートル、幅10メートルの直瀑。滝つぼはなく、志駒川の支流奥井沢に直接流れています。岩盤は黒くぬれ、冬のやわらかな日差しを浴びて、さらさらと光っています。水量は少なく、黒い岩肌と白い水の直線のコントラストが美しく、自然の造形には、いつも感嘆させられます。

## 第11回4市健康まつり

盛況のうちに



健康まつりの催し物コーナーは、大勢の人でにぎわいました。また、メディカルフォーラムの松原英多さんの「介護と痴呆について」の講演では、大ホールが満席となる盛況でした。

献血にご協力を

健康は家族みんなの合言葉  
11月27日、地域で支える安心介護をテーマに富津公民館で、第11回4市健康まつりとメディカルフォーラム千葉99が開催されました。

市では、献血(全血のみ)を実施します。ぜひ、皆様のご協力をお願いします。  
日時 1月7日(金)午前10時～11時45分、午後1時～3時30分  
場所 市役所1階大会議室  
問 健康管理課 ☎80・1267

### 君津郡市夜間急病診療所 1/1～1/3は昼間も診療

○診療時間：毎日、午後9時～深夜12時まで

1/1～1/3までは昼間(午前9時～午後5時)の診療もします。

○診療科目：内科・小児科

(注)受診の際は必ず保険証を持参してください。

保険証がないと自費扱いとなります。

☎0438・25・6284



### ○集団接種 問 ☎80・1267

内容	実施日	受付時間	場所	対象	備考
ポリオ	1月21日	13:00～13:30	市民会館(株)	平成11年3月1日～11年6月30日生まれ	7歳5か月まで接種可能 接種方法 6週間以上間隔をあけて2回飲みます。
	1月24日 1月26日(2回目)		市役所5階会議室 市役所5階会議室		
ツベルクリン反応検査	1月12日	13:00～13:30	市役所5階会議室	平成11年8月1日～11年9月30日生まれ	4歳未満まで接種可能 接種方法 *ツベルクリン1回接種・48時間後に判定*1週間前からの体温測定は、BCGにむけて必要。
	1月25日		市役所5階会議室		
ツベルクリン判定・BCG	1月14日	13:00～13:30	市役所5階会議室	平成11年8月1日～11年9月30日生まれ	4歳未満まで接種可能 接種方法 *ツベルクリン判定後、陰性者(9mm以下)に接種
	1月27日		市役所5階会議室		

(注)種類の違うワクチンを接種する時は生ワクチン(ポリオ、麻疹、風しん、BCG)は4週間、不活化ワクチン(百日せき、日本脳炎)やトキソイド(ジフテリア、破傷風)は1週間あけてください。

☆予防接種は1週間の検温と母子手帳がないと受けられません。(予診票に必ず記入)  
☆通知する子以外でも対象年齢内であれば接種できます。(お問い合わせください)  
☆受付時間を過ぎて入場された場合お断りすることがあります。必ず時間内にお入りください。  
☆予防接種のすすめ(予診票のつづり)の内容をよくお読みください。

## やんちゃさがい



僕の夢はパイロットになって、世界中の空を飛ぶことです

よしのり 佐藤 義徳くん(青木)  
平成6年8月1日生まれ

問い合わせ 健康管理課 ☎80・1267 ☎80・1268

## ほけん

休日在宅当番医テレホンサービス ☎65・2141  
(日曜・祭日・年始)午前9時～午後5時(消防署内)

テレホン健康相談 ☎80・1270  
(受付 月～金 午前9時～正午 健康管理課 保健指導係)

### ○相談・健診(1/1～1/31) 問 ☎80・1268

内容	月日	受付時間	場所	対象・その他
健康相談	1月6日	9:30～11:30	天羽支所	健康全般に関する相談
	1月12日	10:00～15:00	金谷コミュニティセンター	
	1月13日	10:00～15:00	天羽漁協金谷支所	
	1月25日	9:30～12:00	富津老人憩いの家	
心の健康相談		14:00～16:00	市役所1階保健センター	心の病で悩んでいる方
栄養相談	1月6日	9:30～11:30	天羽支所	食事(栄養)等についての相談
	1月24日	9:30～11:30	市役所4階	
乳幼児相談	1月12日	10:00～12:00	市役所1階保健センター	1歳6か月頃までの乳幼児
	1月14日	10:00～12:00	市民会館	
7か月児教室	1月25日	13:00～13:15	中央公民館	平成11年6月生 生後7か月頃の発育・発達と離乳食について

内容	月日	受付時間	場所	対象・その他
1歳児教室	1月26日	13:00～13:15	中央公民館	平成10年12月生 1歳頃の保育と食事について
			市役所1階保健センター	1回目～妊娠中の生活と赤ちゃんの発育発達について
母親学級	1月21日	13:15～13:30	中央公民館	2回目～妊娠中の栄養、調理実習
1歳6か月児健診	1月11日	13:00～13:30	市役所1階大会議室	平成10年6月生
3歳児健康診査	1月18日	13:00～13:30	市民会館	平成8年7月生
3か月児教室	1月20日	9:30～9:45	市役所5階会議室	平成11年9月生 生後3か月頃の発育・発達 離乳準備と離乳食の始まりについて

電話予約制 ☎80・1268  
健康管理課 保健指導係

# カメラ広場

## おいしい水 —志駒不動様の霊水—



上畑津志駒ハイパス際  
においしい水が飲める給水  
所ができました。  
水は「志駒不動様の霊水」  
と呼ばれ、道行くハイパ  
ーや地元の人たちに、無料  
で提供されています。



水源は水室山系系の裾の  
険しい断崖の岩を切り抜い  
て配られた不動様の後ろの  
岩の割れ目からこんこんと湧き出ています。  
不動様から引いた距離・一キロ。日ごろ地域のため  
に奉仕活動を行っている「志駒さわやかハート」(白  
井武会長・会員55人)が、道路整備を機に給水所を作っ  
たもの。  
通りがかった市外からの女性客にも、「一目があつてお  
いしい」と好評でした。  
第3日曜日には、朝8時から会員が地域で生産した野  
菜などを持ち寄り、朝市を行っています。おいしい水と  
新鮮な野菜、一層出かけてみませんか。  
問合せさわやかハート 白井 武会長

## 2万2000人 —産業まつり—



5回目の「富  
津市産業まつ  
り」が11月14日、  
富津公民館で行  
われ、2万200  
0人にてぎわ  
いました。  
利太鼓や鼓笛  
隊、吹奏楽演奏  
などのショー。  
地元J Aや商工  
会、観光協会、  
漁協による特産  
品の展示販売、  
フリーマーケット、  
アサリのみ  
そばなどの無料  
配布コーナー。  
また、館内では、  
税コーナーなど  
の消費生活展  
と多彩な催し  
に、訪れた家族  
連れも満足した  
一日となりました。

## 晩秋満喫



—市民ハイキング—  
第19回市民ハイキングが  
11月23日行われ、地元観光  
協会から提供された竹のつ  
えを手に、市民の森周辺約  
10キロを歩きました。  
心地よい汗を流した後、管  
理棟前広場で、とん汁やおに  
ぎりのサービスがあり、晩秋  
の一日を楽しみました。  
「周辺の紅葉がすばらしい  
のと健康、家族とのコミュニ  
ケーションのため毎年来てい  
ます」と家族連れ参加者。



満開に咲くミヤマキリシマ



平山 悟さん  
(川名)

えびの市

## 見て、触れて感じるえびのの自然

えびの市は宮崎県の最西端に位置し、鹿児島県・熊本県に隣接しています。南部は霧島屋久国立公園の山々がえびの高原を包み、その山すそは北におだやかな傾斜の台地を作っています。市の中央部は平坦地で川内川など3つの川が合流し、肥沃な土地は県内でも有数の穀倉地帯です。

私の住んでいた地域は、開拓区域で地元だけでなく全国から人が集まって来ていました。標高が高く下にえびの盆地があり、眼下に雲海が見えるときもありました。

えびの高原は、毎年初日の出を見に登り、帰りに天然のスケート場で滑るのが恒例となっていました。また、温泉の宝庫で、いたる所にお湯が湧き出ている、流れ出たお湯を自然石で囲んだだけの露天風呂での入浴は最高です。標高1200メートル、九州で最も高いところにある市営の露天風呂はよく行きました。

小学校4年生まで分校で、5・6年生は本校へ行きましたが、それでも2クラスの複式学級でした。家が農業をしていて、その手伝いが忙しくあまり遊ぶ機会はなかったのですが、夏休みに、川をせき止めて昼の2時間ぐらい泳ぐのが楽しみでした。また、近くには陸上自衛隊の霧島演習場があり、山菜を取りに行ったりしました。演習があるときは立入禁止になるのですが、戦車を見ることができました。

高校を卒業して就職、君津市に。ふるさとを後にして27年になりました。田舎へ帰省したときは、やはり安堵感があります。もう7〜8年帰っていないのですが、4年前に富津に家を建てたときに両親を呼び見てもらいました。富津の人は、言葉(方言)がきつくて、ともいいますが、暖かく、交通の便も良く、暮らしやすい所です。

☆人口 約2万5000人 ☆面積 283km<sup>2</sup>  
☆特徴 紅葉のツツジ、ミヤマキリシマは国の天然記念物で、特にえびの高原の群落は面積、美しさともに一見の価値があります。(5月下旬〜6月上旬)  
豊作への願いを込めて石に刻んだユーモラスな守り神「田の神」が150体あり、広い田んぼを見渡す場所に鎮座しています。地元では「田の神さま」と呼び、大切に奉っています。

ふるさとを想う 55 宮崎県えびの市

## なかよし

### 吉野ボーイズの皆さん



昭和63年の秋に結成。部員42人が土・日曜日、祝日の午後に吉野小グラウンドで練習しています。代表は高橋忠さん。指導者は監督・コーチ総勢12人。

年間の試合数も増えてきた中、昨年の秋に君津地域4市の代表として、第1回の関東学童軟式野球「新人」千葉県大会へ出場。初戦で準優勝チームとあたり惜しくも敗れましたがよい経験になりました。また、父母会や校長先生を初めとした学校の理解と協力があり、よい環境で練習や大会に参加できます」と監督の石井富夫さん。

指導方針は、練習試合を多く取り入れ、入ったばかりの子どもにも出場させ、みんな平等に機会を与えます。野球のおもしろさ、楽しさを知ってもらい、やらされているのではなく、やりたいんだと思う気持ちを大切にするようにしています。「自ら考えて行動できる子になってもらいたい。子どもが中心で指導者はサポート役です」とコーチの酒井雅彦さん。

一緒にやる仲間を募集しています。地域に野球チームがない子どもたちも歓迎します。  
連絡先 酒井雅彦

## 富津市民憲章

- 思われた自然を生かし、美しいまちをつくりましょう。
- 友愛と感謝の気持ちで、明るいまちをつくりましょう。
- としよりや子どもを大切に、幸せなまちをつくりましょう。
- 健康で仕事に励み、豊かなまちをつくりましょう。
- 教養を高め、文化の香り高いまちをつくりましょう。

## ひびき

新年おめでとうにぎにぎにぎ。  
昨年、話題になったファービー人形やロボット犬。言葉を理解し、話したり、動いたしくお願ひします。(すずき)

り。コンピュータ化が進み使  
利で多様な時代に。  
2000年は、原点に戻っ  
てぬくもりのある付き合い  
から始めてみませんか。  
今年も「広報ふっつ」よろ