

市職員の給与など公表します

市職員の給与は、「一般職の職員の給与等に関する条例」などの給与条例・規則によって支給されています。その内容について、市民の皆さんにご理解をいたたくため、次のとおり公表します。

問合せ課 ☎80・1210

1. 人件費の状況（普通会計）

年度	住民基本台帳人口 (平成10年3月31日現在)	歳出額 (A)	実質収支	人件費 (B)	人件費比率 (B/A)
平成9年度 決算	人 55,025	千円 16,981,914	千円 322,295	千円 5,419,576	% 31.9

注 1. 人件費Bには特別職に支給される給料、報酬を含みます。
2. 普通会計とは、一般会計に特別会計のうちの有線放送電話事業を合わせたものです。

2. 職員給与費の状況（普通会計）

年度	職員数 (A)	給与				1人当たり 給与 (B/A)
		給料	職員手当	期末・通勤手当	計(B)	
平成10年度 当初予算	人 609	千円 2,508,360	千円 436,195	千円 1,238,946	千円 4,183,501	千円 6.869

注 職員手当には退職手当は含まれません。

3. 職員の平均給料月額、平均給与月額と平均年齢の状況（平成10年4月1日現在）

区分	一般行政職			技能労務職		
	平均給料月額	平均給与月額	平均年齢	平均給料月額	平均給与月額	平均年齢
富津市	360,200円	416,547円	43歳10か月	277,900円	326,399円	50歳3か月
国	309,392円	—	39歳1か月	280,347円	—	47歳8か月

注 給与月額とは、月々支給される給料と職員手当（期末・通勤手当、退職手当を除く全ての手当）の合計をいいます。

4. 職員の初任給の状況（平成10年4月1日現在）

区分		富津市		国	
		初任給	採用2年経過後の給料月額	初任給	採用2年経過後の給料月額
一般行政職	大学卒	187,000円	201,100円	183,200円	201,100円
	高校卒	150,500円	162,500円	140,700円	150,500円

5. 職員の学歴・経験年数別平均給料月額の状況（平成10年4月1日現在）

区分	学歴	経験年数10年	経験年数15年	経験年数20年
		一般行政職	274,000円	339,200円
技能労務職	大学卒	224,200円	283,300円	349,700円
	高校卒	216,200円	253,700円	285,500円

注 経験年数は、学校卒業後すぐに市に採用され、引き続き勤務している場合には採用後の年数を用い、採用前に民間企業での勤務歴などがある場合には、その期間を換算し、採用後の年数に加工した年数を用います。

6. 一般行政職の級別職員数の状況（平成10年4月1日現在）

区分	1級	2級	3級	4級	5級	6級	7級	8級	合計
標準的な職務内容	主事補	主事	主任主事	係長	課長補佐	課長	次長	部長	
職員数	6人	49人	151人	92人	27人	28人	11人	11人	375人
構成比	1.6%	13.1%	40.3%	24.5%	7.2%	7.5%	2.9%	2.9%	100.0%
参 考	1年前の構成比	0.9%	14.5%	41.1%	23.7%	7.4%	6.1%	3.4%	100.0%
	5年前の構成比	3.6%	17.4%	41.7%	20.6%	5.3%	7.0%	2.0%	100.0%

注 1. 職員数は、富津市の給与条例に基づく給料表の級区分によるものであり、標準的な職務内容はそれぞれの級の代表的な職名です。

2. 一般行政職とは税務職員・保健師・柔道士・消防職員・水道部職員・教育公務員と技能労務職以外の職員をいいます。

7. 特別職の報酬等の状況

区分	給料、報酬の月額		期末手当
	(平成10年4月1日現在)		
市長	850,000円		6月期 2.2月分 12月期 2.5月分 3月期 0.5月分
助役	740,000円		
収入役	680,000円		
教育長	660,000円		
水道事業管理者	650,000円		
議長	530,000円		計 5.2月分
副議長	470,000円		
議員	450,000円		

8. 主な職員手当の状況（平成10年4月1日）

区分	記 号	富津市		国	
		16,000円		16,000円	
扶養手当	配偶者以外の扶養親族	2人まで 1人 5,500円 (月給額でない配偶者を有する場合は1人目 6,500円)	2人まで 1人 5,500円 (月給額でない配偶者を有する場合は1人目 6,500円)	3人目から 1人 2,000円 16歳から22歳までの子 1人 4,000円未満	3人目から 1人 2,000円 16歳から22歳までの子 1人 4,000円未満
	借家の場合 (家賃12,000円を超える場合に限り)	家賃の額に応じて27,000円を限度に支給	家賃の額に応じて27,000円を限度に支給	持家の場合	1,000円 (新築・購入後5年間は2,500円)
通勤手当	電車・バスを利用する場合	全額支給	全額支給	定期代45,000円までは全額支給、それを超える場合は45,000円に超える月の半額を加算した額を支給(5,000円を上限)	定期代45,000円までは全額支給、それを超える場合は45,000円に超える月の半額を加算した額を支給(5,000円を上限)
	乗用車等を利用する場合	通勤距離に応じて3,500円から30,500円を支給	通勤距離に応じて3,500円から30,500円を支給	通勤距離に応じて2,000円から20,900円を支給	通勤距離に応じて2,000円から20,900円を支給
期末手当	平支成給9割年度合	(支給期) 6月期 1.6月分 12月期 1.9月分 3月期 0.55月分 計 4.05月分	(勤続手当) (勤続手当) 6月期 0.6月分 12月期 0.6月分 計 1.2月分	(勤続手当) (勤続手当) 6月期 0.6月分 12月期 0.6月分 計 1.2月分	(勤続手当) (勤続手当) 6月期 0.6月分 12月期 0.6月分 計 1.2月分
	退職手当	支給率 勤続20年 21.0月分 勤続25年 33.75月分 勤続35年 47.5月分 最高限度 60.0月分	(自己都合) (勤続・定年) 21.0月分 34.65月分 33.75月分 44.55月分 47.5月分 62.7月分 60.0月分 62.7月分	(自己都合) (勤続・定年) 21.0月分 28.875月分 33.75月分 44.55月分 47.5月分 62.7月分 60.0月分 62.7月分	(自己都合) (勤続・定年) 21.0月分 28.875月分 33.75月分 44.55月分 47.5月分 62.7月分 60.0月分 62.7月分
退職時特別昇給	勤続・定年退職者 1～2号級	勤続・定年退職者 1～2号級	勤続・定年退職者 1号俸	勤続・定年退職者 1号俸	

注 富津市の退職手当については、千葉県市町村総合事務組合の退職手当条例で支給率が定められています。

調整手当	支給率(平成8年4月1日適用)	7%
	支給対象職員数	644人
特殊勤務手当	国の制度(支給率)	—%
	支給対象職員1人当たり平均支給年額(平成9年度決算)	293,760円
時間外勤務手当	区分	全職種
	職員全体に占める手当支給職員の割合	43.8%
手当の種類(手当数)	支給対象職員1人当たり平均支給年額(平成9年度決算)	15,173円
	手当の種類(手当数)	19種類
代表的な手当の名称	支給額の多い手当	夜間業務手当、不快手当、保育手当、企業手当、税務手当、自動車運転手手当
	多くの職員に支給されている手当	夜間業務手当、保育手当、税務手当、企業手当、不快手当、自動車運転手手当
8年度(決算)	支給総額	62,678千円
	職員1人当たり支給年額	96千円
9年度(決算)	支給総額	48,040千円
	職員1人当たり支給年額	74千円

9. 部門別職員数の状況と主な増減理由（各年4月1日現在）

市政の健全化、簡素で効率的な行政体制を固めるため、定員の適正化に向けて事務の統廃合縮小、事務の民間委託、退職者不補充などにより職員数の抑制に努めています。この結果、合計職員数は平成元年4月の724人をピークとして、平成10年4月現在では645人となり79人約11%の削減となっています。

区分	部門	職員数(人)			増減理由
		平成元年	平成9年	平成10年	
一般行政部門	議会	7	7	7	0
	総務企画	128	115	112	-3 退職不補充
	税務	37	41	39	-2 オンライン化に伴う減員
	民生	98	93	92	-1 保育の退職不補充
	衛生	62	54	54	0
	農林水産	41	33	31	-2 農政関係事業量減による減員
	商工	5	6	7	1 観光関係の業務増に伴う増員
	土木	77	70	70	0
	小計	455	419	412	-7
	特別行政部門	教育	103	80	78
消防		112	113	113	0
普通会計	水道	41	31	31	0
	小計	215	193	191	-2
公営企業等会計部門	その他	13	10	11	1 国保会計職員の異動
	小計	54	41	42	1
合計		724	653	645	-8

注 職員数は一般職に属する職員であり、地方公務員の身分を保有する休職者を含み、派遣職員、臨時職員、非常勤職員を除いています。

「介護保険」パート2

富夫君と津子さんが話している。どんな話かな？

トミオ 在宅の介護サービスの内容を教えて？

シニコ 次の3種類よ。
①訪問介護（ホームヘルプ）
②訪問入浴 ③訪問看護
④訪問リハビリテーション ⑤日帰りリハビリテーション
⑥居宅療養管理指導（医師、歯科医師による訪問診療など） ⑦日帰り介護（デイサービス） ⑧短期入所生活介護（ショートステイ） ⑨短期入所療養介護（ショートステイ） ⑩痴呆対応型共同生活介護（痴呆性

老人のグループホーム）
⑪有料老人ホームなどにおける介護 ⑫福祉用具の貸与・購入費の支給 ⑬住宅改修費の支給（手すり、段差の解消など）

トミオ よくわからないなあ。今、どこでやっているサービスなの？

シニコ ①②③④は市の福祉事務所へ申し込んで貰うのは特別養護老人ホームからサービスを受けるのよ。



津子さん 富夫くん

トミオ ジャア老人保健施設や老人病院のサービスは？

シニコ ⑤や⑥などよ。利用できる施設は？

トミオ 福祉施設である特別養護老人ホーム、中間施設である老人保健施設、医療機関である介護療養施設（老人病院）の3種類よ。

シニコ 今までの在宅で生活できるように、いろいろなサービスを組み合わせられたプランを必ずつくることになってるの。

トミオ 本人の希望は？

シニコ もちろん、それを尊重しながらつくるのよ。

トミオ そうなんだ。

介護保険については説明会や勉強会に職員を派遣していただきますのでお気軽にご相談ください。

保険料は納めましたか

— 今月は保険料納付促進月間です —

老後や万が一のときの生活の支えになるのが年金です。保険料の納め忘れや、未納

期間が長期に渡ると、前月号でお知らせした受給要件に、不都合が生じるおそれが出てきます。

年金は働かずに若い世代の保険料と国の負担で賄われていきます。今までは、納付されてからこそ受けられる年金です。未納が増えれば、年金受給者を支える柱が弱くなってしまいます。いずれは、誰もが年を重ねて年金を受給することになります。

年金は世代と世代の支え合いの仕組みで成り立っています。納め忘れの保険料は今すぐ



問い合わせ
市民課 国民年金係 ☎80・1254

納め忘れの保険料は今すぐ

おめでとうございます。

「精神薄弱者」から「知的障害者」へ

9月に法律が成立し、今までの「精神薄弱」が「知的障害」に来年4月から改められることになりました。

今までの「精神薄弱者福祉法」が「知的障害者福祉法」に、「精神薄弱者援護施設」が「知的障害者援護施設」になります。これは言葉の響きに問題があるとの声をふまえて

で、「精神薄弱」が「知的障害」に来年4月から改められることになりました。

子どもたちの成長には家庭の温かい愛情が必要です。保護者の病氣、家出、離婚などのために家庭で養育されない子どもたちを「一時的に、あるいは継続的に預かって

保護者に代わり、温かい愛情と家庭的な雰囲気の中で育ててくださる人を「里親」といいます。

里親を希望する人は津児童相談所へ申出書を提出してください。同相談所の調査と児童福祉審議会の審査を経て登録されます。種類は次の3種類です。①養育里親 ②養子縁組希望里親 ③短期里親

お問い合わせは同相談所 ☎55・3100へ

国保運営は国が補助しています

国民健康保険の運営は、皆さんの負担する保険料とともに、国から交付される国庫支出金も、国保財政に大きなウエイトを占めています。具体的な内容は次のとおりです。

①療養給付費負担金 国保財政の基盤の確立と事業の健全な運営のため、療養の給付に必要な費用について国が定率の負担をするための補助です。（11億5609万6000円）※保険給付費（医療費の内国保負担分7割、8割）の40パーセントと

なっています。

②普通調整交付金 医療給付体制の整備状況や産業構造などの違いによって

国庫からの交付金に差が生じています。このため市町村間における財政力の不均衡を調整するために交付されるものです。（1億983万8000円）

③特別調整交付金 震災・風水害・火災などに

よって保険料を減免した場合や流行病などによって療養の給付が非常に多額になる場合があります。このような市町村の特殊事情による財政面の不均衡を調整するために交付されるものです。（1億983万8000円）

④国民健康保険特別対策費補助金 保険料の取納率向上や医療費適正化に係る特別対策事業に必要な費用を補助しています。これは国保事業の円滑・適正な運営を確保するとともに、小規模保険者対策の強化など、国保事業のよりいっそうの充実と向上、国保財政の

「里親」って知ってますか

子どもたちの成長には家庭の温かい愛情が必要です。保護者の病氣、家出、離婚などのために家庭で養育されない子どもたちを「一時的に、あるいは継続的に預かって

保護者に代わり、温かい愛情と家庭的な雰囲気の中で育ててくださる人を「里親」といいます。

里親を希望する人は津児童相談所へ申出書を提出してください。同相談所の調査と児童福祉審議会の審査を経て登録されます。種類は次の3種類です。①養育里親 ②養子縁組希望里親 ③短期里親

お問い合わせは同相談所 ☎55・3100へ

安定化を図るためのものです。（1億74万8000円）

⑤保険基盤安定確保金 高齢化の進行や第1次産業人口の減少などにより保険料負担能力が低い低所得者の加入割合が増加しています。このため他の一般被保険者の保険料負担が重いものとなり、国保財政の不安定性の要因となっています。そこで市町村保険者の財政基盤の強化を図るため、保険基盤安定制度が創設・確立されたものです。（2億18万3000円）

病氣やケガで、病院にかかり一定額を超える高額の一部負担金を支払った人には、申請書を送付してください。まだ申請の済まない人は、印鑑と医療費の領収書、口座振込依頼書を持参して申請をしてください。

送付された申請書を紛失された人は、国保係に申し出て

ください。

お問い合わせは同相談所 ☎55・3100へ

お問い合わせは同相談所 ☎55・3100へ

お問い合わせは同相談所 ☎55・3100へ

お問い合わせは同相談所 ☎55・3100へ

お問い合わせは同相談所 ☎55・3100へ

お問い合わせは同相談所 ☎55・3100へ

お問い合わせは同相談所 ☎55・3100へ

長いも掘り

行楽のシーズンである。旅先で「麦どろ」のメニューを見つけないと腹の中におさまってしまう。

そう言えば子供の頃、長いも掘りをしたことがあった。長べら（辛子）を持って山に行き長いもを探す。この時に「長いも」と「にがいも」を区別することに子供なりに悩んだものだ。子供たりの間では最初には葉の形で見分ける。「ハート形」の葉を横に引っぱったような形が「にがいも」で縦に引っぱったような形が「長いも」である。その長いもの茎を地面までたどって行き、茎と手の境に「あっくび」（膨らんだ状態）

利である。長いもを掘るために工夫されたものならば日本人の生活の知恵のひとつかも知れない。

話がそれだが、最初は一本なりに掘りたいから慎重である。しかし、悪戦苦闘の末、掘り上げればいとも手のひらサイズの長いもとなっていた。その「掘り易い長いも」で「すどろ」や「どろろ飯」にして食べたものだ。

藤江洋史

お問い合わせは同相談所 ☎55・3100へ

お問い合わせは同相談所 ☎55・3100へ

お問い合わせは同相談所 ☎55・3100へ

お問い合わせは同相談所 ☎55・3100へ

お問い合わせは同相談所 ☎55・3100へ

お問い合わせは同相談所 ☎55・3100へ

お問い合わせは同相談所 ☎55・3100へ

お問い合わせは同相談所 ☎55・3100へ

お問い合わせは同相談所 ☎55・3100へ

お問い合わせは同相談所 ☎55・3100へ

お問い合わせは同相談所 ☎55・3100へ

長いも掘り

行楽のシーズンである。旅先で「麦どろ」のメニューを見つけないと腹の中におさまってしまう。

そう言えば子供の頃、長いも掘りをしたことがあった。長べら（辛子）を持って山に行き長いもを探す。この時に「長いも」と「にがいも」を区別することに子供なりに悩んだものだ。子供たりの間では最初には葉の形で見分ける。「ハート形」の葉を横に引っぱったような形が「にがいも」で縦に引っぱったような形が「長いも」である。その長いもの茎を地面までたどって行き、茎と手の境に「あっくび」（膨らんだ状態）

利である。長いもを掘るために工夫されたものならば日本人の生活の知恵のひとつかも知れない。

話がそれだが、最初は一本なりに掘りたいから慎重である。しかし、悪戦苦闘の末、掘り上げればいとも手のひらサイズの長いもとなっていた。その「掘り易い長いも」で「すどろ」や「どろろ飯」にして食べたものだ。

藤江洋史

お問い合わせは同相談所 ☎55・3100へ

お問い合わせは同相談所 ☎55・3100へ

お問い合わせは同相談所 ☎55・3100へ

お問い合わせは同相談所 ☎55・3100へ

お問い合わせは同相談所 ☎55・3100へ

お問い合わせは同相談所 ☎55・3100へ

お問い合わせは同相談所 ☎55・3100へ

お問い合わせは同相談所 ☎55・3100へ

お問い合わせは同相談所 ☎55・3100へ

お問い合わせは同相談所 ☎55・3100へ

お問い合わせは同相談所 ☎55・3100へ

があれば間違いない。いよいよ長べらを使って掘る訳だが、この長べら、穴が深くなればなるほど非常に使

お問い合わせは同相談所 ☎55・3100へ

お問い合わせは同相談所 ☎55・3100へ

お問い合わせは同相談所 ☎55・3100へ

お問い合わせは同相談所 ☎55・3100へ

お問い合わせは同相談所 ☎55・3100へ

お問い合わせは同相談所 ☎55・3100へ

お問い合わせは同相談所 ☎55・3100へ

お問い合わせは同相談所 ☎55・3100へ

お問い合わせは同相談所 ☎55・3100へ

お問い合わせは同相談所 ☎55・3100へ

お問い合わせは同相談所 ☎55・3100へ

お問い合わせは同相談所 ☎55・3100へ

お問い合わせは同相談所 ☎55・3100へ

お問い合わせは同相談所 ☎55・3100へ

お問い合わせは同相談所 ☎55・3100へ

お問い合わせは同相談所 ☎55・3100へ

ご厚意ありがとうございます (敬称略)

教育振興に

- 木更津信用金庫 (理事長白石英夫) 13万9320円 大買小学校に
- 加藤義昭 (岩瀬) 図書1000冊 50万円相当 湊小学校・天羽中学校に
- 野中秀雄 (岩坂) 砂、砂利、ぞり 湊小学校に
- 葛西陸運株式会社 (東京都江戸川区) 洗砂細目、洗砂中目

今月の納税

国民健康保険税

納期限は11月30日(月)です。

※国民年金保険料は毎月納付です。

お知らせ

11

●催し

1周年記念事業

アクアライン

日時 11月22日(日)・23日
 午前10時～午後4時
 場所 かずさアーク
 交通 木更津駅からかずさアークまで無料バス運行
 内容 マニ動物園・クイズ大会やジャンボスライダーなど、家族で楽しく遊べる交流広場。いろいろな房総の味覚が味わえる味覚モールの新鮮でおいしい房総の農産物を販売・無料配布するふるさとマーケット交流コンサート
 マ観光展マフリーマーケット
 マかずさアークと海ほたるを無料で結ぶシャトルバスに乗って海ほたるへ、木更津港から海ほたる周辺へクルージングもあります。ご家族づれでお出かけください。

房総リゾート・オープンスクール

日時 11月27日(金)午前9時55分～午後4時
 集合場所 君津市役所
 対象 20歳以上40人
 内容 リゾートに関する講演、パシフィコ横浜と海ほた

るの視察 ※後日レポートの提出をお願いします。
 費用 無料(昼食付き)
 申し込み 往復はがきに応募者の住所、氏名、年齢、職業、電話番号、集合場所、返信用のあて先を明記し、11月16日(月)までに〒261-7114千葉市美浜区中瀬2-6WB Gマリビュースト14階(御子葉コンベンションビュール)リゾートオープンスクール係へ郵送を※応募者多数の場合抽選
 同日 11月22日(日)午前11時～午後3時(雨天決行)
 場所 和光保育園(御影供寺)※中央公民館から10時30分より15分おきに送迎バス運行
 内容 ☆出店・手作りのお店、バザー、フリーマーケット、カレー・屋台園児コーナー、魚つり、ヨーヨーイライラ棒、プ生コーナー、イライラ棒、プ生コーナー、イライラ棒、プ生コーナーの発表

木更津保健所の講演会

日時 11月18日(水)午後1時30分～3時30分
 場所 木更津保健所
 対象 精神障害者をかかえた家族と心の健康に関心のある人
 内容 袖ヶ浦さつき台病院院長 矢田洋三先生による講演「長期療養の精神障害者をめぐる家族の悩み」質問に答えて
 申し込み 直接保健所へ
 日時 11月20日(金)午後1時30分～3時30分
 場所 木更津保健所
 対象 どなたでも

わこう村大バザール

日時 11月22日(日)午前11時～午後3時(雨天決行)
 場所 和光保育園(御影供寺)※中央公民館から10時30分より15分おきに送迎バス運行
 内容 ☆出店・手作りのお店、バザー、フリーマーケット、カレー・屋台園児コーナー、魚つり、ヨーヨーイライラ棒、プ生コーナー、イライラ棒、プ生コーナーの発表

かずさ音楽会

日時 12月13日(日)午後1時15分～5時45分
 場所 かずさアカデミアホール
 内容 鈴木彰先生による講演「全身性エリテマトーデスの治療」
 日時 12月20日(日)午後1時30分～3時30分
 場所 木更津保健所
 対象 どなたでも

市民文化教養講座

日時・場所・内容
 ☆12月5日(土)午後1時～4時(受付0時40分) 中央公民館
 講義「内裏塚古墳群とその周辺」弁天山古墳見学、スライド上映 小沢洋さん
 ☆12月12日(土)午後1時～3時30分 君津市森林体験交流センター(受付11時50分) 中央公民館玄関前を正午出発
 講義「雨城楊枝の由来」実演と体験実習 森光慶さん
 ※材料費200円と切り出しナイフ持参
 ☆2月20日(土)午後1時～4時(受付0時40分) 中央公民館
 講義「日本地図の基礎を築いた人物伊能忠敬の足跡」 菱田忠義さん
 ☆2月27日(土)午前8時～午後5時(受付7時50分) 中央公民館玄関前を午前8時出発
 移動学習「伊能忠敬記念館」千葉県立房総のむら」見学
 対象 どなたでも 定員30人
 申し込み 11月25日(水)までに電話で
 〇生涯学習課 ☎80・1342

お飾りを作ってみませんか

日時 12月13日(日)午前9時～正午
 場所 富津公民館
 対象 どなたでも先着20人
 内容 お正月の玄関飾りや輪飾りなどの作り方を、高齢者教室で学んだ人たちが親切に指導してくれます。
 費用 材料費1500円
 申し込み 11月29日(日)までに電話で
 〇富津公民館 ☎87・8381



昨年のお飾り作り

親子で作るお正月

日時 12月12日(日)・13日(日)
 場所 君津亀山少年自然の家
 対象 小学生の親子80人
 内容 ①正月用お飾りづくり
 ②餅つき③プラナクリウム
 ④天体観測
 費用 3300円(食費、保険、シーツ洗濯代、材料費)
 申し込み 電話で予約後、12月4日(金)まで参加申込書を郵送
 〇君津亀山少年自然の家 ☎39・2628

ふれあい広場で手作りクリスマス

今年で10回を迎える農家の独身青年たちと女性との交流

相談

日時 11月12日(木)午前10時～午後4時
 場所 中央公民館
 内容 自閉症、情緒障害、知的障害などのある人とその家族の心配ごと相談
 費用 無料
 〇袖ヶ浦のびろ・ひかりの学園 ☎0438・62・9121

障害児者市内巡回相談

日時 11月12日(木)午前10時～午後4時
 場所 中央公民館
 内容 自閉症、情緒障害、知的障害などのある人とその家族の心配ごと相談
 費用 無料
 〇袖ヶ浦のびろ・ひかりの学園 ☎0438・62・9121

木更津保健所の各種相談

〇未熟児相談 日時 11月25日(水)午前9時30分～10時30分
 〇療育相談 日時 11月25日(水)午前10時30分～正午
 〇思春期相談 日時 11月12日(木)午前10時～午後3時
 申し込みは電話で。詳しくは問い合わせください。
 〇木更津保健所 ☎0438・22・3743

11月・12月の相談

相談名	11月	12月	場所	時間	問い合わせ
入権行政相談	4日	2日	市役所	午前10時～午後3時	市民課 ☎80・1232
結婚相談	毎週火曜日	毎週火曜日	市役所	午前10時～午後3時	市民課 ☎80・1232
婦人児童相談	毎週月・金	毎週月・金	市役所	午前8時～午後5時(電話可)	福祉事務所 ☎80・1256
消費生活	6日	1日	高津公民館	午前10時～午後3時	商工観光課 ☎80・1291
苦情相談	17日	15日	中央公民館	午前10時～午後3時	商工観光課 ☎80・1291
漁民転業相談	5日	3日	埋立記念館	午前10時～午後3時	地域政策課 ☎80・1229
交通事故相談	25日	25日	市役所	午前10時～午後3時	環境保全課 ☎80・1276

ふれあい相談

相談名	11月	12月	場所	時間	相談方法
福祉相談	毎週月曜日	毎週月曜日	市役所	午後1時～4時	面接
シニア相談	毎週火曜日	毎週火曜日	市役所	午前10時～午後3時	電話 ☎67・2802
介護相談	毎週水曜日	特別支援課	市役所	午前10時～午後3時	電話 ☎87・5677
法律相談	11月11日	11月20日	市役所	午前10時～午後3時	電話 ☎87・5677
保育相談	毎週月・金	毎週月・金	相光保育園	午前9時～午後4時	電話 ☎87・2104
住宅改修相談	毎週月・金	毎週月・金	市役所	午前10時～午後3時	電話 ☎87・2104

相談

年末調整説明会

木更津税務署と市では、給与支払者を対象に平成10年分の年末調整などの説明会を次のとおり行います。11月上旬に送りました出席表と同封資料を持参の上、来場ください。

日時 11月25日(水)午後1時30分～4時(受付1時)

場所 富津市役所大会議室

木更津税務署 043・8・23・6161、課税課 080・1241

パートタイム労働ガイドンス

日時 11月12日(水)午後1時30分～3時30分

場所 県教育会館

市有地を売却します

価格公示売払の方法で行い、購入希望者が複数となった場合は、抽選で決定します。市有地は、抵当権などの権利関係が整理された更地で、隣接地との境界も明確な上、仲介手数料や登記手数料が不要です。

応募要領の配付・応募の受付期間 12月4日(金)まで※上・日曜日・祝日を除く

時間 午前8時30分～午後5時15分

場所 市役所1階財政再建対策室

抽選会の日時・場所 12月11日(金)午前10時

場所 市役所5階入札室

(売払物件1)

所在地 富津字八王子679番58
先払価格 679万4千円
地目 雑種地
面積 158.75㎡(約48.02坪)
用途地域 第1種低層住居専用品
建ぺい率 60%
容積率 150%

案合図
老人憩いの家
至青根駅
セブンイレブン二階塚店
売払物件
としまや弁当
至大貫駅
○下洲漁港

(売払物件2)

所在地 二階塚字西内裏塚2014番3
先払価格 759万2千円
地目 雑種地
面積 146.76㎡(約44.39坪)
用途地域 第1種中高層住居専用品
建ぺい率 60%
容積率 200%

案合図
至青根駅
セブンイレブン二階塚店
売払物件
としまや弁当
至大貫駅



12月中旬 成人式の案内を送ります



幼なじみに会えるのがうれしい(昨年の成人式)

市では新春に成人される皆さんをお祝いし、1月15日富津公民館で成人式を行います。市内に住民登録されている新成人(昭和53年4月2日から昭和54年2月1日までに生まれたい人)には、12月中旬に成人式の案内を郵送します。

富津市出身で、

富津市公民館 87・8381

富津市公民館 87・8381

富津市公民館 87・8381

富津市公民館 87・8381

募集

臨時保母

市では、保健事業の補助をしてくださる臨時保母登録者の募集を受け付けます。

対象 保母の資格のある人

内容 1歳児教室、7か月児教室での補助

勤務時間・場所 午後0時30分～4時30分・中央公民館

申し込み 12月15日(火)までに、履歴書と資格証の写しを持参するか郵送を ※詳しくは問い合わせを

市営住宅入居者

市営住宅の入居を希望する人は、前年の収入が分かる書類(源泉徴収票が確定申告書の写しなど)と印鑑を持って市役所建築課までおいでください。

期間 11月16日(月)～30日(月)

募集団地

○本山団地 簡平2K4戸
○東外林団地 簡平3K1戸
○富津団地 簡平3K5戸
○笠井団地 本平2K1戸

※入居時期は12月中旬です。

自衛隊生徒

応募資格 15歳以上17歳未満の日本国籍を有する男子で中学卒業者(平成11年3月卒業見込みを含む)

受付期間 1月4日(月)まで

試験・場所 第1次11月5日(火)・陸上自衛隊木更津駐屯地

国立館山海員学校生徒

受験資格 中学卒業者(卒業見込みを含む)

願書受付 1月11日(日)～2月8日(日)
試験日 2月14日(日)
推薦入学受付 12月1日～8日

市外に住んでいる人が成人式に参加を希望する場合は、はがきに次のように記入し、12月4日(金)までに申し込んでください。

富津市公民館 87・8381

富津市公民館 87・8381

富津市公民館 87・8381

富津市公民館 87・8381

温水プール休館日

定期点検のため、次の期間休館します。

12月7日(月)～18日(金)

富津市公民館 87・8887

さくら号

11月・12月の移動図書館巡回日

★どなたでも無料です

★1人1回3冊まで

富津市生涯学習課 80・1345

ステーション名	11月	12月	停車時間
山丸(磯)下飯野社宅			午前 9時30分～10時
飯野コミュニティセンター		3日(木)	10時10分～10時40分
富津公民館 青澄分館	17日(火)	15日(火)	11時～11時40分
J.A.富津市吾木支店			午後 2時～2時40分
J.A.富津市富津支店			3時～3時50分
金谷コミュニティセンター			午前 10時～10時40分
竹岡コミュニティセンター	10日(火)	8日(火)	11時～11時30分
富津市役所 天羽支所	26日(木)	24日(木)	午後 2時～2時40分
富津市立 天神山小学校			2時50分～3時40分
富津市役所 関豊連絡所			午前 9時50分～10時20分
富津市役所 路上出張所			10時40分～11時20分
農村青少年研修センター	12日(木)	10日(木)	午後 1時30分～2時
J.A.富津市佐賀支店	24日(火)	22日(火)	2時20分～3時
黒崎産業株式会社			3時20分～3時50分

11/9～15 秋の火災予防運動

火の用心7つのポイント

- 1 家のまわりに燃えやすいものを置かない。
- 2 寝たばこやたばこの投げ捨てをしない。
- 3 たばこを捨てるときは、その場を離れない。
- 4 風の強いときは、たき火をしない。
- 5 子供には、マッチやライターで遊ばせない。
- 6 電気器具は正しく使い、たき火器具は正しく使わない。
- 7 ストップには、燃えやすいものを近づけない。

火災案内テレホンサービス

065・4949

『気をつけて はじめはすべて小さな火!』

案内

JRがダイヤ改正 します

12月8日(日)からJRのダイヤが改正されます。
内房線の主な改正は①上総湊駅8時20分始発の普通列車を運行の特急列車の一部(上りで1本、下りで2本)が、君津・館山間で普通列車として運行されます。

詳しくは、最寄りの各駅におたずねください。

中小企業倒産防止共済 制度に加入を

県では、中小企業経営者を対象に中小企業倒産防止共済制度への特別加入促進運動を実施しています。

取引先の倒産によって回収が困難になった売掛金債権などの額と掛金総額の10倍に相当する額のいすれか少ない額を、無利子、無担保、無保証人で借りることができ、申し込みは、お近くの商工会が取引先金融機関へ。
①商工観光課 ☎80・1291

住宅需要実態調査に ご協力を

12月1日、全国各地で「平成10年住宅需要実態調査」を行います。市では、一定の抽出方法により無作為抽出した約60世帯に調査をお願いします。
11月24日、12月7日までの間、統計調査員が、対象となった世帯を訪問しますので、ご協力をお願いします。
①建築課 ☎80・1305

新しいごみ処理を4市共同で

来年度から着工、13年度完成

平成8年から研究・検討を進めてきた4市共同のごみ処理事業。環境への負荷の低減と最終処分量の大幅な縮減が可能、直接溶融・資源化システムによる事業の概要については、広報ふつ7月号でお知らせしたところです。このほど、事業主体となる第3セクターへの出資金予算案が本市を含む4市ともに9月定例会市議会で可決され、事業化が承認されました。その内容についてお知らせします。
①環境保全課 ☎80・1228

■事業の経過

千葉県から、富津市、木更津市、君津市、袖ヶ浦市と新日本製鐵(株)に対して直接溶融方式による広域処理について研究してはどうかと提案がありました。これを受け、平成8年2月からその可能性などについて4市の関係者間で検討してきました。その結果、溶融炉(スラグ・メタル)の全量再利用が可能であり、埋立処分量が大幅に削減できるという直接溶融方式による広域処理を行うのが望ましいとの方向がまとまりました。平成9年6月からは、この方式による事業化に向けた具体的な検討を進めてきました。

■事業主体

本事業は、富津市、木更津市、君津市、袖ヶ浦市が共同でごみ処理を委託する事業です。事業の安定性・継続性、民間活力の最大限の活用との観点から、4市と民間が出資する第3セクター方式の新会社を事業主体とします。出資者は、富津市、木更津市、君津市、袖ヶ浦市の4市と新日本製鐵(株)エムコ(株)市川環境エンジニアリングです。

■広域処理施設の必要性

本市のごみ焼却処理は昭和51年に稼働し、すでに耐用年数を経過しています。他の3市の施設は、その耐用年数がせまり建て替えを検討しなければならぬ時期となっています。ごみ処理の重要課題は「ごみを出さない」「リサイクルする」「出されたごみは適正に処理する」の3点です。

■処理方式

溶融炉(スラグ・メタル)が全量再利用されることから、埋立処分量の大幅な削減が図れること、ダイオキシンの対策についても法の基準値を

確実にクリアできること、すでに大阪府茨木市などで稼働実績があることなどから、新日本製鐵(株)の直接溶融炉を導入します。

■施設予定地

木更津市南部工業専用地域の土地、木更津市新港16番地ほか約4.5ヘクタールです。

■事業性

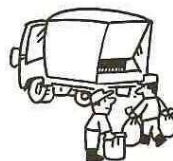
①高い収益性を期待すること
②プロジェクト期間(20年間)内で借入金の返済が完了するレベルの収益性を確保すること
③資本金は投資額の10%程度とします。
④出資比率については、次のとおりです。

■施設規模

第1期：2000t/日(100t/日×2炉) ※大型タンブ約20台分のごみを処理できます。
第2期：3000t/日(150t/日×2炉)を増設
*施設規模は、当初第1期が2000t/日、第2期が4000t/日の合計6000t/日で計画していましたが、今年度に入り将来のごみ量予測を

■環境保全対策

直接溶融は、有害ガス成分の発生抑制プロセスを有した環境調和型施設です。ダイオキシンの0.1ナノグラム・TEQ・Nm以下を確実にクリアします。その他の排ガス基準値についても、法律・県条例・市の指導基準を確実に遵守します。また、重金属については、そのほとんどが灰になりませんが、この灰は薬剤処理を施し無害化した後に埋立処分します。



■運営連絡協議会(仮称)の設置

事業を円滑に行うために、運営連絡協議会(仮称)を設置します。新会社の事業計画、受託料などの重要事項の決定に際しては、協議会に諮った後に事業を遂行します。運営連絡協議会のメンバーには、4市・県も含まれることから事業の透明性は確保できます。

■今後のスケジュール

・10年度・新会社設立予定
・11年度・第1期着工予定
・13年度・第1期稼働予定
・16年度・第2期着工予定
・18年度・第2期稼働予定
今後はスケジュールに添って事業を進めていきたいと考えていますので、市民の皆さんのご理解とご協力をお願いします。

■出資金と出資比率

	出資金		計
	出資比率	出資金	
4市	36%	3億6,000万	9億
本市分	9%	9,000万	1億3,500万
民間	64%	6億4,000万	16億
計	100%	10億	25億

文芸

俳句

稲村 蓼花 選

禪寺の石あたたか小春かな
立ちつくす色極まりし紅葉かな
深々と母の形見のショールして
母のぬくもり
仰ぎ見る初冠雪の富士高し
山宿に集へば暎し十三夜
波音は鼓の如し十三夜
運者吟
稲村 蓼花

短歌

折々に誰ぞ草刈る無住寺に白日紅は秋を咲きつぐ
月かけの差しゆる小屋の葉の上生れたる仔牛早や立たんとす
飯だこの釣り始めしと釣り船も小舟も出でて海のにぎはふ
椋鳥の群々々と飛びたてて我が楽しみの一つ終はれる
ふんわりと時には速く打ち合へる風船パレーに会場湧き立つ
永田 梶子

市民ふれあい公園11月行事

園管理事務所 ☎87・4205
臨海野球場
11/8,15 富津市民野球大会秋季大会
※浅間山野球場 11/1,8,15,22,29
11/22,23,29 第21回東日本野球大会第4ブロック大会
陸上競技場
11/22 君津地方中学校陸上競技記録会





撮影 菅原謙太郎さん

逆くの字にねじ曲った岩盤の上を川の流れと合流した水が勢いよくすべり落ちていきます。滝つぼは深く広さも温く、3枚はあるだろうか。滝つぼに沈んだ水は再び浮き上がり、何ごともなかったように志駒川となって流れていきます。周りの漆やかえでが紅葉して、はらはらと黒い岩肌に降りそそぎ錦絵を見るようです。

もみじ 紅葉がはらはらと降りそそぐ。

ふっつ 滝

⑫ こしこえのたき 腰越滝

志駒

犬の放し飼いは禁止されています 11月は動物による 危害防止対策強化月間

市役所・保健所には、「犬が放れていて怖い」などの多くの苦情が寄せられています。また、小さな子供が犬に咬まれたなどの事故も発生しています。

知らない犬には近づかない、手を出さない。犬をさわるときは、飼い主に聞いてからにしましょう。犬のそばで大声を出したり、いじめたり、走って逃げたりしない。

危険防止対策強化月間

犬を絶対放さないで！

飼い主には、おとなしい犬も、その場の状況によって、他人にはどのような反応をするかわかりません。運動は必ずひもを付けて、犬をコントロールしてください。

木更津保健所 ☎0438・22・3743

環境保全課 ☎80・1273

分別収集

※資源ごみ(びん・缶・ペットボトル)は、資源ごみ専用袋を必ず使用してください。 ※専用袋以外の容器で出した場合は収集しません。 ※びんとペットボトルのキャップは、必ず取ってください。 ※可燃ごみ・不燃ごみ・資源ごみ・有害ごみは必ず決められた収集日に出してください。決められた収集日以外には収集しません。ステーション付近の人たちに迷惑がかりますので、ご協力をお願いします。



守ってください

環境センター ☎37・2020

犬の正しい飼い方・しつけ教室

日時 12月9日(水)午後1時30分～3時30分 場所 木更津保健所 対象 50人 内容 ①犬に関する法律など 講師=保健所職員 ②犬の健康管理 講師=獣医師 ③犬の習性・しつけ方、モデル犬模範演技 講師=管理協会派遣訓練士 費用 教材費500円程度 申し込み 11月30日(月)までに木更津保健所食品衛生班へ電話で。 ※筆記具持参。当日は飼い犬を連れてくることはできません。 木更津保健所 ☎0438・22・3743



○集団接種(11/10~12/16) ☎80・1267

内容	実施日	受付時間	場所	対象	備考
ポリオ	12月4日 12月7日 12月16日	13:00～13:30	市民会館(湊) 富津市役所5階会議室 富津市役所5階会議室	平成9年8月1日～10年2月28日生まれ	生後6か月～7歳5か月までの子 接種方法 6週間以上間隔をあげて2回飲みます。
(注) 種類の違うワクチンを接種する時					(注) 種類の違うワクチンを接種する時生ワクチンは4週間、不活化ワクチン(百日せき、日本脳炎)は1週間あけてください。

注意 ☆予防接種は1週間の検温と母子手帳がないと受けられません。(予診票に必ず記入)
☆通知する予以外でも対象年齢内であれば接種できます。(お問い合わせください)
☆受付時間を過ぎて入場された場合お断りすることがあります。必ず時間内にお入りください。
☆予防接種のすすめ(予診票のつづり)の内容をよくお読みください。

子宮がん乳がん検診
30歳以上の方の個別受診の希望者を受け付けています。申し込みは、
☎80・1267 予防係へ

休日在宅当番医
テレホンサービス
☎65・2141
(日曜・祭日のみ)
午前9時～午後5時(消防署内)

テレホン健康相談
☎80・1270
(受付 月～金 午前9時～正午)
健康管理課 保健指導係



4人きょうだいの末っ子。毎日、お兄ちゃん、お姉ちゃんにきたえられているよ。

やんちゃさかい

予防接種は 予診票と母子手帳を 忘れずに

ほけん

伊藤 彬くん(福川) 平成7年8月26日生まれ

○相談・健診(11/10~12/15) ☎80・1268

内容	月日	受付時間	場所	対象・その他
健康相談	11月12日	10:00~15:00	天羽高橋金谷支所	健康全般に関する相談
	11月25日	9:30~12:00	富津老人憩いの家	
	12月11日	9:30~12:00	富津老人憩いの家	
	12月2日	9:30~11:30	天羽支所	
	12月2日	10:00~15:00	金谷コミュニティセンター	
心の健康相談	12月17日	14:00~16:00	市役所1階保健センター	心の病で悩んでいる方
栄養相談	11月30日	9:30~11:30	市役所4階	食事(栄養)等についての相談
	12月14日 12月2日		市役所4階 天羽支所	
乳幼児相談	12月2日 12月4日	10:00~12:00	市役所1階保健センター 市民会館	1歳6か月頃までの乳幼児
	7か月児教室		11月25日 12月8日	13:00~13:15 13:00~13:15

内容	月日	受付時間	場所	対象・その他
1歳児教室	11月26日	13:00~13:15	中央公民館	平成9年10月生 1歳頃の保育と食事について
	12月10日	13:00~13:15	中央公民館	平成9年11月生 1歳頃の保育と食事について
母親学級	11月13日	13:15~13:30	中央公民館	2回目・妊娠中の栄養、調理実習
1歳6か月児健康診査	12月1日	13:00~13:30	市民会館	平成9年5月生
3歳児健康診査	11月17日 12月15日	13:00~13:30 13:00~13:30	市役所5階会議室 市役所1階大会議室	平成7年5月生 平成7年6月生
	3か月児教室	11月19日	9:30~9:45	市役所5階

カメラ広場



東京大仏



板橋区

亀掛川明さん
(小久保)

自然に恵まれた都市

1000メートルのナイアガラの滝やスターマイン、尺玉などで東京の夜空を彩るいたばし花火大会。東京都板橋区が私のふるさです。

新選組隊長の近藤勇の墓や板橋で暮らした植村直己の冒険精神を伝える「植村冒険館」などに訪れる人も多くいます。

戦後、高度経済成長期を通して都市化が進み、また、高島平など大規模な住宅開発により人口も増えてきました。

私の育ったところは、まだまだ緑が多く、広大な土地には公園がいっぱいあり、自然が多く残されていました。近くに米軍将校の家族が住んでいた団地があり、その子供たちとよく遊びました。祖国に対する想いや考え方、生活様式の違いには子供心に驚いたものでした。

板橋区には父と兄夫婦が、また姉が千葉県印西市に住んでいます。お正月にはみんなが顔を会わせます。板橋区に帰った時、自分が通った学校などを見ると懐かしさでいっぱいになります。外へ出て初めてふるさとを意識しました。

高校を卒業するまでの18年間を板橋区で過ごし、北海道の大学を卒業。10数年、福祉施設に勤務した後、現在は兄の経営する車関係の会社で働いています。将来は障害者が一緒に働ける会社にしていければいいと思っています。また、介護士の資格を持っているのでボランティアセンターにも登録しました。何らかの形でお役に立ちたいと思っています。

メモ

☆人口 約51万人 ☆面積 32.17km²
☆特徴 昭和52年に赤塚城二の丸跡に建立された高さ13メートルの東京大仏は、新東京百景にも選ばれ東京の新名所となっています。

初の総合優勝 天神山チーム —— 市民体育大会 ——



第11回の市民体育大会が10月10日(体育の日)に市民ふれあい公園の陸上競技場や総合社会体育館などで行われました。さわやかな秋晴れの中、大勢の市民が参加し、陸上競技や綱引き、グラウンドゴルフに熱戦を繰り広げ、スポーツの秋を堪能しました。陸上競技に圧倒的な強さを見せた天神山チームが初の総合優勝、上位の成績は次のとおり。

総合優勝 天神山チーム

総合準優勝 三野チーム

総合3位 湊チーム



ふるさとを想う ④1

東京都板橋区

新ALT着任 パメラ・キャンベルさん



2年間指導し帰国されたインボウ・リヤオさんに代わり、新たに外国語指導助手(ALT)としてパメラ・キャンベルさんが着任、市長室を訪れました。キャンベルさんはアメリカカリフォルニア州サンディエゴ出身。お母さんが日本人で本人も日本語が上手な明るい女性です。9月から市内の中学校で英語の授業の補助にあっています。

薬物乱用から守ろう



10月8日(世界ライオンズクラブデー)にあたり、奥内のライオンズクラブが一言に「子どもたちを薬物から守ろう」キャンペーンを実施しました。富津ライオンズクラブ(森田久会長)では、富津ライオンズクラブ、富津警察署と協力し、ライオンズショップ(センター)で悪い物客にハンズレットやポケットティッシュを手渡し、薬物乱用の防止を訴えました。

なかよし

「龍神の舞」山王保存会の皆さん



10月4日、飯野神社の祭礼で奉納された「龍神の舞」。古くから伝わる雨ごいの儀式で、平成6年に山王地区老人会により復活させたものです。

龍の長さは7.5メートル。1人が丸い玉を持ち、それを追いかけるように、5人が龍を動かします。お囃し5人に、ナレーションが1人。裏方を入れると総勢20人になります。最初のころは毎日のように練習をして覚えるまでが大変でした。

平成6年の千葉県の老人クラブ連合会の芸能大会で最優秀県知事賞を受賞。以後幕張メッセや君津市民文化ホール、最近ではアクアラインの開通式記念イベントなどに参加して喜ばれています。

80歳の高齢者が3人もいますので、体もきつく大変です。迫力のある龍の頭に雅な舞。これから先、若い人に地域の行事として伝承してってもらいたいものです。

富津市民憲章

- 恵まれた自然を生かし、美しいまちをつくりましょう。
- 友愛と感謝の気持ちで、明るいまちをつくりましょう。
- としよりやことを大切に、幸せなまちをつくりましょう。
- 健康で仕事に勤み、豊かなまちをつくりましょう。
- 教養を高め、文化の香り高いまちをつくりましょう。

ひざり言

ふるさとやサークルのことを話してみませんか。のコーナーに登場して下さる人、団体を募集します。係りがお話を伺い、文章を作ります。気軽に連絡してください。

☎80・1225 (広報係)