



あさひ

No.246
平成4年
(1992)
10月2日
10月号

富津市民憲章

- 自然を愛し、美しいまちをつくらう。
- 多様な文化の交流を、明るいまちをつくらう。
- 心と心をつなぐ大切にし、幸せなまちをつくらう。
- 健康で豊かに暮らせ、豊かなまちをつくらう。
- 伝統を大切にし、歴史のまちをつくらう。
- 緑を大切にし、文化のまちをつくらう。

市の人口

	(9月1日現在)	(前月比)
世帯	15,635	(+9)
人口	54,891	(-4)
男	27,338	(-18)
女	27,553	(+14)

平和都市宣言 富津市 平成2年12月1日宣言

編集発行 富津市役所企画課 〒299-16 千葉県富津市湊260 電話 (0439) 67-0511

こころのこもった催しに 第21回富津市文化祭



昨年の文化祭から……

今年は、さらに実りある文化祭にと、文化協会をはじめ、参加者のみなさんが心をこめて作りあげた作品、技術、それらを市内3カ所で披露します。ご家族そろってぜひご覧ください。

会場	内容	日	11月1日	11月2日	11月3日
中央公民館	催し物	10:00 ↓ 15:00	●芸術祭 ●バザー	●芸術祭 ●茶道会	●運動祭 ●将棋大会 ●囲碁大会
	展示	9:00 ↓ 18:00	●公民館学芸・サークル作品展 ●老人クラブ作品展 ●工芸展	●ピアノ演奏展 ●民謡資料展 ●子ども作品展	●子ども作品展 ●調理食品展(平日)
富津公民館	催し物	10:00 ↓ 15:00	●子ども祭り ●茶道会	●小中学校音楽祭 ●バザー	●芸術祭
	展示	9:00 ↓ 18:00	●公民館学芸・サークル作品展 ●生花展 ●小中学校科学工芸展	●書道展 ●民謡資料展 ●子ども作品展	●菊花展 ●ピアノ演奏展 ●調理食品展(3日)
市民会館	催し物	10:00 ↓ 15:00	●芸術祭 ●餅つき会	●芸術祭	●運動祭 ●囲碁大会 ●バザー
	展示	9:00 ↓ 18:00	●盆栽展 ●山野草展 ●写真展	●絵画展 ●子ども作品展 ●調理食品展(平日)	

日本リーグを 観戦しよう

第26回バスケットボール日本リーグ(富津大会)が市バスケットボール協会の後援で次のおり行われます。

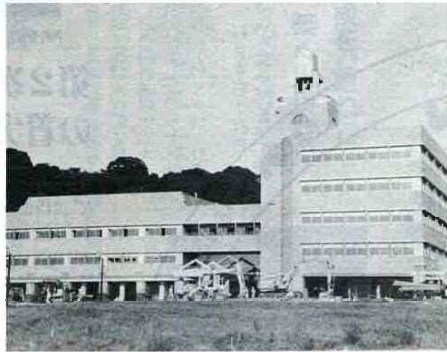
とき/11月8日(日) 11:00~

ところ/総合社会体育館

- 第1試合 11:00~ (女子) 三菱重工長崎 対 第一勧銀
- 第2試合 12:40~ (男子) 大和証券 対 日立本社
- 第3試合 14:20~ (男子) 丸紅 対 東京海上

料金/当日)大人1200円 (前売)1000円
高校生1000円 800円
小・中学生 700円 500円
前売券販売は山崎堂書店(大塚)で行っています。

問い合わせ先 総合社会体育館 ☎87-3001



落成も近い新庁舎

平成2年12月25日(火)から、野24号3号地で進められていた新市庁舎の建設は、本体部の工事の終わりを、朝夕の陽光によって色が変わる明るいタイルの姿を表現しています。今は、駐車場、外構工事も順調に進み、落成式を待つばかりです。

新しい市庁舎は、鉄骨鉄筋コンクリート造り、地下1階、地上5階建て、議会議場は3階建てで、1階ロビーを中心にくつみの坂、口常生活の場、催事の場など市民の家を意識してつくられました。また、市民が気軽に立ち寄れる行政資料コーナーや、大会議室、市民ラウンジ、喫茶コーナー、レストラン棟など、利用者がくつろぎと憩いの時間を過ごせるような数々の配慮がされています。

新市庁舎が完成し 11月17日に落成式

業務開始は11月24日(火)

「かずさアカデミアパークフェア'92」開催



完成予想模型 (DNA研究所)

- 「目で見るかずさ」展
日時/10月23日(日) 午前10時~午後6時30分
会場/木更津市民会館
- 「こころの階梯」展
日時/10月24日(月) 午後1時~5時20分
会場/木更津市民会館
- 「講演とジャズの夕べ」
日時/10月26日(水) 午後6時~9時
会場/若津市民文化ホール
- 「シンポジウム「かずさ」」
日時/10月28日(金) 午後1時~4時30分
会場/木更津市民会館
- 「かずさ現地見学会」
日時/10月23日(日)、27日(木) 午後2時~同運行
会場/木更津市中央公民館1階1号室(現理)

ドラゴンボールをさがせ

第21回 あすをさがせ

青少年のついで

みんなで協力してドラゴンボールを見つけてみよう(オリジナル) とき/10月18日(日) 受付 午前9時



昨年行われたウォーターラリー

対象/県内に在住が勤務の人、千葉県で生まれた人、「かずさ」と発音する人、命名の出発を告げてハガキ

一人でも参加できます。持ってくるもの/筆記用具、時計、小巾着、服装は軽装、当日参加もできます。問い合わせは教育委員会社会教育課 ☎65-11113まで ※雨天の場合富津市総合社会体育館で楽しむゲーム・レクリエーションを行います。

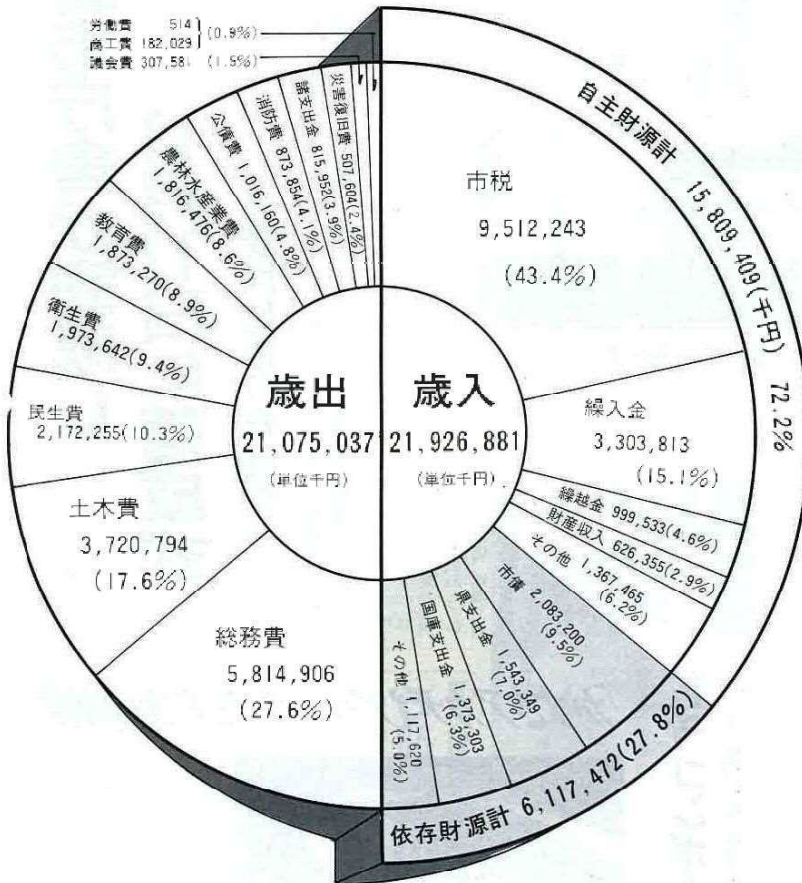
東京湾口道路建設を促進しよう

事情を公表

(見込み)と平成4年度の予算執行状況



高齢者社会へむけての福祉・保健の充実も一つの柱のひとつ(つつじ園へ市長訪問)



第2次総合5か年計画の着実な実施に向けて

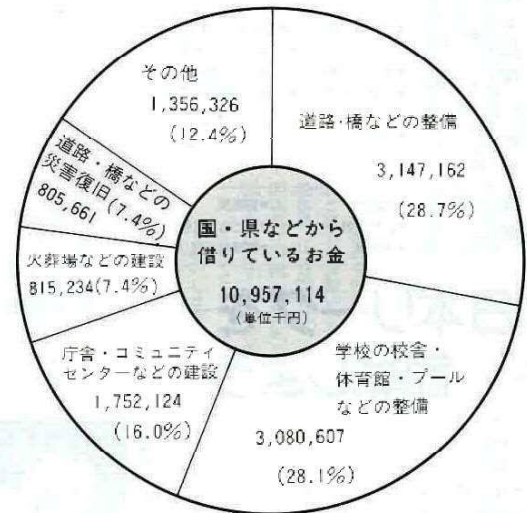
平成3年度の一般会計決算額は、歳入で219億2688万1千円、歳出で210億7503万7千円になり平成2年度に比べ歳入が19.3パーセント、歳出が19.4パーセントそれぞれ減少しました。

この減少は、平成2年度の決算に一時的に発生した歳出の経街緑地の取得事業(一部繰上償還費)や、基金の積立金が主な要因であります。したがって、実質的な歳出の決算規模は5.0パーセントの増加になります。

平成3年度は第2次総合5か年計画の初年度として、景気の減速によって国及び地方財政運営が大変厳しい状況にありましたが、産業の振興、都市基盤の整備、生活環境の整備、福祉・保健の充実、教育・文化・スポーツの振興のこれら5つを柱に計画の着実な実施に向けて最大限の努力をいたしました。

市の財政事情を市民のみならず正しく理解していただくために財政状況を公表します。今回は、平成3年度決算(見込み)の概要と平成4年度の予算執行状況(8月末現在)で

地方債の現在高(3年度末)



特別会計

会計	予算額	収入済額	支出済額
有線放送電話事業	41,896	42,735	40,109
国民健康保険事業	3,042,716	3,171,332	2,976,643
老人医療	2,377,279	2,314,790	2,299,699

企業会計

水道事業

水道事業 (単位千円)			
収益的収入	1,569,535	資本的収入	696,148
収益的支出	1,527,589	資本的支出	968,397
差引	41,946	差引	△272,249

水道料金が全体の73.0%を占め、単一一般会計からの補助金、負担金などです。

市営水道の収支調整額を除き9,523千円の利益が計上されました。

この不足する額は前年度分償還特定留保基金及び前年度償還費表率的収支調整額で補てんしました。

温泉供給事業

温泉供給事業 (単位千円)			
収益的収入	2,193	資本的収入	0
収益的支出	4,281	資本的支出	6,693
差引	△2,088	差引	△6,693

この不足する額は前年度未処分利益剰余金で補てんしましたが残りは欠損となりました。

この不足する額は前年度分償還特定留保基金で補てんしました。

平成3年度の給水戸数は14,582戸、給水人口は50,067人で、前年度と比較して給水戸数で191戸増加し、給水人口でも25人増加しました。

また、年間有取水量5,172,871立方メートルで換算すると1人が1日282リットルの水を使ったことになります。

平成3年度の温泉供給戸数は23戸で、このうち一般家庭が15戸、営業が8戸です。年間の供給量は2,414立方メートルでした。



年内完成をめざして着々と工事が進む斎場

- 庁舎建設事業…………… 3,006,506千円
- 道路橋りょう整備事業…………… 1,366,561千円
- 富津地区共同福祉施設取得事業… 629,757千円
- 街路整備事業…………… 352,505千円
- 斎場建設事業…………… 303,148千円
- 漁港建設事業…………… 270,618千円
- 農業構造改善事業…………… 201,978千円

平成3年度主な建設事業

主な財産の状況 (平成3年度末)

- 土地…………… 1,345,781㎡
- 建物…………… 146,430㎡
- 車両…………… 187台
- 積立金…………… 6,226,607千円

市の財政

平成3年度決算



(企業などから納められる税金も含めて算出しております)

平成4年度執行状況 (8月末現在)

平成4年度の一般会計予算は219億5000万円で、3年度からの繰越額5億3887万1000円を加え、224億8887万1000円になりました。この予算に対して歳入は70億6886万3000円(31.4パーセント)が収入済で、歳出は51億6883万5000円(23.0パーセント)が支出済になっています。

○特別会計 (単位千円)

会計	予算額	区分	執行額	執行率%
有線放送電話事業	30,800	歳入	8,764	28.5
		歳出	7,369	23.9
国民健康保険事業	3,188,000	歳入	1,019,519	32.0
		歳出	893,526	28.0
老人医療	2,430,276	歳入	827,214	34.0
		歳出	837,340	34.5

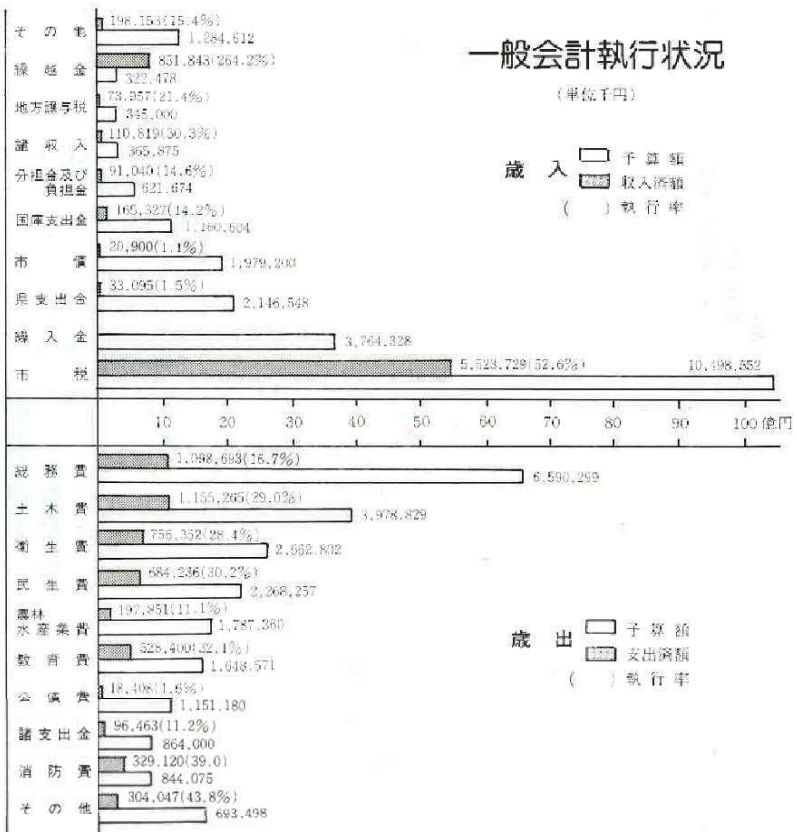
○企業会計 (単位千円)

水道事業

区分	予算額	執行額	執行率(%)
収益的収入	1,654,707	641,156	38.7
収益的支出	1,631,424	276,121	16.9
資本的収入	389,782	60,958	6.9
資本的支出	1,338,085	59,125	4.4

温泉供給事業

区分	予算額	執行額	執行率(%)
収益的収入	1,813	997	55.0
収益的支出	2,652	548	20.7
資本的収入	30	0	0.0
資本的支出	30	0	0.0





加入・脱退は月割課税

現在、国保に加入されている被保険者のみなには、一年間の保険料が、年4回(7月9日・11月1日・1月の納期に)に分けて課税されていますが、年度の途中で次のような場合届け出によって保険料が変わります。届け出以降の納期において月割課税に加入します。

●国保に加入

1. 会社の健康保険をやめたとき
2. 子どもの生まれたとき
3. 他市町村から転入した被保険者のかた
4. 生活保護を受けなくなったとき

問い合わせ 電話67-0511 内線243 諸税係

●国保を脱退

1. (前月分まで計算) 会社の健康保険に入ったとき
2. 死亡したとき
3. 他市町村へ転出した被保険者のかた
4. 生活保護を受けはじめたとき



65-1721 消防本部 予防課

点検を重ねて 薬く火災ゼロ

秋の火災予防運動 11月9日(土)・15日(金)

この期間中は、住宅での防火対策、旅館、ホテルや病院、社会福祉施設の防火安全と地域での防火対策を重点的に実施します。

「春の月」を出版

大堀 稲村忠八(菱花)さん

大堀在住の俳人稲村忠八さんの短歌集「春の月」が、このほど出版されました。

稲村忠八さんは、公民館俳句教室の指導者や市展覧会俳句欄の選者として、すでに市民にはおなじみの人。若くして



稲村忠八(菱花)さん

俳句に志し、作句歴四十六年、ホトトギス同人であるばかりでなく、上総ホトトギス会の重鎮、そのおたやがで平明な作風は、多くの人に愛されているところだ。

高津市では、先ごろも三枝病院の三枝かすを、ふみ代表の句集も出版されており

防災講演会

日時：11月15日(日) 午後1時～2時30分
場所：中央公民館
講師：N日紅野防備委員 伊藤和明さん



伊藤和明さん

テーマ「地域の安全と防災について」

飯野婦人消防隊が 全国大会出場



前列右から 神谷百合子さん(隊長)、青木由代さん(補助員)、飯野早苗さん(補助員)、小泉明代さん(補助員)、赤坂美津子さん(補助員)、石田江美さん(補助員)、高橋純子さん(補助員) 後列右から

飯野地区の家庭婦人消防隊が、10月21日(日)飯野市戸塚区「日本消防防

会中央訓練センター」で開催される全国大会へ千葉県代表として出場します。

隊員は、6月下旬から訓練に入り、現在は、毎週木・日曜日に最後の訓練にみなさんがんばっています。上役入賞を期待します。

赤から紺色に 旅券

出入手続をすすめるために、11月1日申請分より、機械で読み取りができるようになり、そのほか次のようになります。

●新しい旅券の特徴は 表紙の色が赤から紺色になります。大きさも縦向きになり、88ミリと小さくなります。

クリスマスカードを贈ろう

姉妹都市協会は、姉妹都市カールスバッド市のみなさんに贈るクリスマスカードを市民のみなさんから次のとおり募集します。

富津市の特色を生かした明るく楽しいカードをぜひお寄せください。

規格：B5サイズまでの大きさで、様式は自由、別紙に住所、氏名、年齢、性別と簡単な自己紹介を添えてください。

文休/和文・英文どちらでも可
締切/10月20日
問い合わせ・応募先/富津市・カールスバッド市姉妹都市協会 広報部会 小久保 2824-1 ☎65-1675 渡邊まき子さん
同協会 交流部会 金谷2142-2 ☎69-2804 富永桂子さんまで
※寄せられたカードは、11月1日～3日まで、市文化祭で展示し、その後協会で一括発送します。

事業計画概要書の 縦覧

千葉県環境影響評価部の業務にもよらない事業計画概要書が提出されましたので、関係団体の意見を伺うのとおり行います。

期間/10月2日(木)～10月15日(水)まで
内容/

- ・事業者の事務所所在地及び名称
- ・事業の概要(所在地)
- ・富津市竹岡
- ・事業場所/千葉県環境部調整課、市環境部環境保全課
- ・問い合わせ先/市環境部環境保全課 ☎67-0374まで

けん銃取り締まりにご協力を

福岡では、けん銃密輸を水際で阻止するため、9月・10月の2カ月間を「けん銃取り締まり強化月」として取り締まりを実施しています。けん銃

行政相談週間

10月4日(土)～24日(日)

市では、毎月行政相談を行っているが、相談日の欄で日程を確かめ、お気軽にご相談を

相談日

- 人権行政相談 時間/午前10時～午後3時 10月7日・10月11日 富津市会館 10月8日・10月12日 中央公民館
- 申請手数料を要しない申請書の様式も11月から変更されるが、現在の申請書は使える。
- 結婚相談 時間/午前10時～午後3時 場所/市民会館 10月9日・10月13日 市民会館 10月6日・11月10日 相談員 金谷 10月15日・27日 鈴木 和子相談員 10月20日 鈴木 和子相談員
- 婦人児童相談 毎週月・金曜日(祝祭日を除く)午前10時～午後3時 場所/民生部婦人児童課電話相談可 ☎67-0511 内線2336
- 消費生活情報相談 時間/午前10時～午後3時 10月15日
- 高齢者相談 時間/午後1時30分～午後3時30分 10月7日・21日 天沼和教(市民会館) 10月7日・28日(乳幼児見守り) 10月14日・11日 午後1時～2時30分 さくら婦人会 ☎67-0300
- 富津公民館 ☎87-8000
- 書道教室 日時/10月30日(土) 午前9時30分～正午 講師 榎谷孝
- 絵画教室 日時/10月4日・11月8日 午前9時～午後4時 講師 梅田哲男
- 料理教室 日時/10月20日(土) 午前9時30分～正午 講師 水原美津子
- 茶道教室 日時/10月8日・11月12日 午前9時～正午 講師 吉本充
- 市民コーラス 日時/10月8日・11月12日 午前9時～正午 講師 秋葉美津子
- 英会話教室 日時/10月12日・11月16日 午後1時30分～4時 講師 ビビター・ウイター
- 料理教室 日時/10月6日・11月4日 午後1時～午後4時 講師 小泉春子
- アレシヅナフライ教室 日時/10月30日(土) 午前10時～正午 講師 宮子まり子

公民館だより

- 中央公民館 ☎65-2251 陶芸教室 日時/10月21日(日) 午前9時30分～午後3時 講師 古川善彦
- 絵画教室 日時/10月18日・11月15日 午前9時～午後4時 講師 川名清
- 工芸教室 10月7日・11月11日 午前9時～午後4時 講師 藤原恵美子
- 生花教室 日時/10月23日(日) 午後1時～4時 講師 小柴春子
- 茶道教室 日時/10月8日・11月12日 午前9時～正午 講師 安井玉峰
- 健康教室 日時/11月6日(日) 午前10時30分～4時 講師 吉本充
- 市民コーラス 日時/10月8日・11月12日 午前9時～正午 講師 秋葉美津子
- 英会話教室 日時/10月12日・11月16日 午後1時30分～4時 講師 ビビター・ウイター
- 料理教室 日時/10月6日・11月4日 午後1時～午後4時 講師 小泉春子
- アレシヅナフライ教室 日時/10月30日(土) 午前10時～正午 講師 宮子まり子

平成5年度入学児童健康診断

平成5年4月小学校に入学する児童(昭和61年4月2日から昭和62年4月1日生まれ)の健康診断を次の日程で行います。該当する地区で受診してください。健康調査票を事前に送付しますので、必ず記入して当日母子手帳といっしょに持参してください。

健康診断日程表

期日	時 間	診 断 名	場 所	地 区
10月15日 休	午後12:30 午後1:30	受 付 医師による健康診断 知能検査等	大宮小学校	大 宮
10月20日 火	午後12:15 午後12:45	受 付 医師による健康診断 知能検査等	桑 小学校	桑
10月26日 月	午後12:30 午後1:30	受 付 医師による健康診断 知能検査等	青根小学校	青 根
10月26日 火	午後12:30 午後1:30	受 付 医師による健康診断 知能検査等	竹岡小学校	竹 岡
10月26日 水	午後12:30 午後1:30	受 付 医師による健康診断 知能検査等	藤野小学校	藤 野
10月26日 木	午後12:30 午後1:30	受 付 医師による健康診断 知能検査等	天神山小学校	天神山
10月26日 金	午後12:30 午後1:30	受 付 医師による健康診断 知能検査等	阪 小学校	阪
10月29日 日	正 午 午後1:30	受 付 医師による健康診断 知能検査等	富津小学校	富 津
10月30日 月	午後12:30 午後1:30	受 付 医師による健康診断 知能検査等	佐野小学校	佐 野
11月4日 水	午後12:30 午後1:15	受 付 医師による健康診断 知能検査等	吉野小学校	吉 野
11月4日 木	午後1:00 午後1:30	受 付 医師による健康診断 知能検査等	関南小学校	関 南
11月6日 土	午後1:30	受 付 医師による健康診断 知能検査等	富谷小学校	富 谷

●一般健康相談

期日	場 所	時 間
10月20日	富津老人憩の家	9:30~15:00
26日	保健センター	
27日	第2庁舎	9:30~12:00
28日	富津出張所	
11月4日	第2庁舎	13:00~15:00
13日	天羽渡橋金谷交差点	9:30~15:00

〈対象〉 一般

●赤ちゃん教室 受付時間…13:00~13:15

期日	内 容
10月27日	赤ちゃんの保育について 離乳食のすすめ方(試食)

〈場所〉 中央公民館
〈対象〉 生徒3~4ヶ月児をもつ母親が保育をされる方

●3種混合 受付時間…13:00~13:30

期日	場 所
10月14日	市民会館
20日	富津公民館
29日	中央公民館

〈対象〉 2年3月1日~9月30日生れ
その他、24ヶ月以上の未接種者はお問合せください。

●心の健康相談 受付時間…14:00~18:00

期日	内 容
11月5日	心の病で悩んでいる方

電話予約制 ☎67-0574
健康管理課 指導係まで
〈場所〉 市民会館

●ポリオ 受付時間…13:00~13:30

期日	場 所
10月16日	中央公民館
11月27日	市民会館
12月1日	富津公民館

〈対象〉 3年9月1日~4年2月29日生れ
その他6ヶ月~48ヶ月の未接種者も受けられます。

健康教室に 参加を (長袖は無料)

●貧血教室
とき/10月22日(木) 午後1時~1時30分
ところ/中央公民館
内容/貧血のはなし(講話)
●肝機能を知る教室
とき/10月29日(木) 午後1時~1時30分
ところ/富津公民館
内容/高脂血症とは? (講話)
問い合わせは、健康管理課 ☎67-0574 保健指導係へ



昭和61年3月からスタートした新国民年金制度では、厚生年金などに加入しているサラリーマンに扶養されているおくさんは、第二号被保険者として、国民年金に加入し、おくさん自身の年金を受け取る事ができるようになりました。

昭和61年3月からスタートした新国民年金制度では、厚生年金などに加入しているサラリーマンに扶養されているおくさんは、第二号被保険者として、国民年金に加入し、おくさん自身の年金を受け取る事ができるようになりました。

はい年金です
「ア」なときは、届出を「サ」ラリーマンのおくさんへ

☎67-0511 内線240,251

やんちゃざかり

垂耶ちゃん(2歳7カ月)
千穂新田
刈込康明・芳江さん長女
あやちゃんは弟のジュンくんと毎日なかよく遊んでいる活発な女の子。
心優しく、すなおに育ってほしい……とお母さん談。

これは、県で毎年10月25日を「千葉県リサイクルの日」として、古紙の回収を行います。回収は次のとおりです。みなさんのご協力をお願いします。

10月25日は「千葉県リサイクルの日」
回収方法/小・中学校のPTA
回収日/10月25日(日)
回収品/古紙(新聞紙)
回収方法/小・中学校のPTA
A子とも会婦人会にお願いします。

これは、県で毎年10月25日を「千葉県リサイクルの日」として、古紙の回収を行います。回収は次のとおりです。みなさんのご協力をお願いします。

10月25日は「千葉県リサイクルの日」
回収方法/小・中学校のPTA
回収日/10月25日(日)
回収品/古紙(新聞紙)
回収方法/小・中学校のPTA
A子とも会婦人会にお願いします。

これは、県で毎年10月25日を「千葉県リサイクルの日」として、古紙の回収を行います。回収は次のとおりです。みなさんのご協力をお願いします。

10月25日は「千葉県リサイクルの日」
回収方法/小・中学校のPTA
回収日/10月25日(日)
回収品/古紙(新聞紙)
回収方法/小・中学校のPTA
A子とも会婦人会にお願いします。

これは、県で毎年10月25日を「千葉県リサイクルの日」として、古紙の回収を行います。回収は次のとおりです。みなさんのご協力をお願いします。

10月25日は「千葉県リサイクルの日」
回収方法/小・中学校のPTA
回収日/10月25日(日)
回収品/古紙(新聞紙)
回収方法/小・中学校のPTA
A子とも会婦人会にお願いします。

は、すぐに届出をしてくださいます。
なお、本人が就職したり、ご主人が退職したりしたときは、届出が必要となります。

被保険者のみなさんの「予防医療」を充実させるため、「短期人間ドック助成事業」(二泊二日)を、11月から開始します。
これは、国民健康保険の被保険者の一人一人が健康で明

は、すぐに届出をしてくださいます。
なお、本人が就職したり、ご主人が退職したりしたときは、届出が必要となります。

被保険者のみなさんの「予防医療」を充実させるため、「短期人間ドック助成事業」(二泊二日)を、11月から開始します。
これは、国民健康保険の被保険者の一人一人が健康で明

は、すぐに届出をしてくださいます。
なお、本人が就職したり、ご主人が退職したりしたときは、届出が必要となります。

被保険者のみなさんの「予防医療」を充実させるため、「短期人間ドック助成事業」(二泊二日)を、11月から開始します。
これは、国民健康保険の被保険者の一人一人が健康で明

は、すぐに届出をしてくださいます。
なお、本人が就職したり、ご主人が退職したりしたときは、届出が必要となります。

被保険者のみなさんの「予防医療」を充実させるため、「短期人間ドック助成事業」(二泊二日)を、11月から開始します。
これは、国民健康保険の被保険者の一人一人が健康で明

は、すぐに届出をしてくださいます。
なお、本人が就職したり、ご主人が退職したりしたときは、届出が必要となります。

被保険者のみなさんの「予防医療」を充実させるため、「短期人間ドック助成事業」(二泊二日)を、11月から開始します。
これは、国民健康保険の被保険者の一人一人が健康で明

は、すぐに届出をしてくださいます。
なお、本人が就職したり、ご主人が退職したりしたときは、届出が必要となります。

被保険者のみなさんの「予防医療」を充実させるため、「短期人間ドック助成事業」(二泊二日)を、11月から開始します。
これは、国民健康保険の被保険者の一人一人が健康で明

は、すぐに届出をしてくださいます。
なお、本人が就職したり、ご主人が退職したりしたときは、届出が必要となります。

被保険者のみなさんの「予防医療」を充実させるため、「短期人間ドック助成事業」(二泊二日)を、11月から開始します。
これは、国民健康保険の被保険者の一人一人が健康で明

は、すぐに届出をしてくださいます。
なお、本人が就職したり、ご主人が退職したりしたときは、届出が必要となります。

被保険者のみなさんの「予防医療」を充実させるため、「短期人間ドック助成事業」(二泊二日)を、11月から開始します。
これは、国民健康保険の被保険者の一人一人が健康で明

は、すぐに届出をしてくださいます。
なお、本人が就職したり、ご主人が退職したりしたときは、届出が必要となります。

被保険者のみなさんの「予防医療」を充実させるため、「短期人間ドック助成事業」(二泊二日)を、11月から開始します。
これは、国民健康保険の被保険者の一人一人が健康で明

は、すぐに届出をしてくださいます。
なお、本人が就職したり、ご主人が退職したりしたときは、届出が必要となります。

被保険者のみなさんの「予防医療」を充実させるため、「短期人間ドック助成事業」(二泊二日)を、11月から開始します。
これは、国民健康保険の被保険者の一人一人が健康で明

は、すぐに届出をしてくださいます。
なお、本人が就職したり、ご主人が退職したりしたときは、届出が必要となります。

被保険者のみなさんの「予防医療」を充実させるため、「短期人間ドック助成事業」(二泊二日)を、11月から開始します。
これは、国民健康保険の被保険者の一人一人が健康で明

は、すぐに届出をしてくださいます。
なお、本人が就職したり、ご主人が退職したりしたときは、届出が必要となります。

被保険者のみなさんの「予防医療」を充実させるため、「短期人間ドック助成事業」(二泊二日)を、11月から開始します。
これは、国民健康保険の被保険者の一人一人が健康で明

ほけん

このほけんに関するお問い合わせは 健康管理課 ☎67-0574へ
・予防接種は、接種前1週間の検温と母子手帳がないと受けられません。
・保護者は、医師の問診にこたえられる方がおいてください。
・予防接種問診票つづりをご覧ください。

このほけんに関するお問い合わせは 健康管理課 ☎67-0574へ
・予防接種は、接種前1週間の検温と母子手帳がないと受けられません。
・保護者は、医師の問診にこたえられる方がおいてください。
・予防接種問診票つづりをご覧ください。

このほけんに関するお問い合わせは 健康管理課 ☎67-0574へ
・予防接種は、接種前1週間の検温と母子手帳がないと受けられません。
・保護者は、医師の問診にこたえられる方がおいてください。
・予防接種問診票つづりをご覧ください。

このほけんに関するお問い合わせは 健康管理課 ☎67-0574へ
・予防接種は、接種前1週間の検温と母子手帳がないと受けられません。
・保護者は、医師の問診にこたえられる方がおいてください。
・予防接種問診票つづりをご覧ください。

このほけんに関するお問い合わせは 健康管理課 ☎67-0574へ
・予防接種は、接種前1週間の検温と母子手帳がないと受けられません。
・保護者は、医師の問診にこたえられる方がおいてください。
・予防接種問診票つづりをご覧ください。