

- 生まれた自然を愛かし、楽しみまわすつくりましよう。
- 友愛と協調の気持で、明るいまちをつくりましよう。
- せむしやりのこどもを大切に、まじなまちをつくりましよう。
- 健康で仕事に励み、豊かなまちをつくりましよう。
- 教養を高め、文化の香り高いまちをつくりましよう。

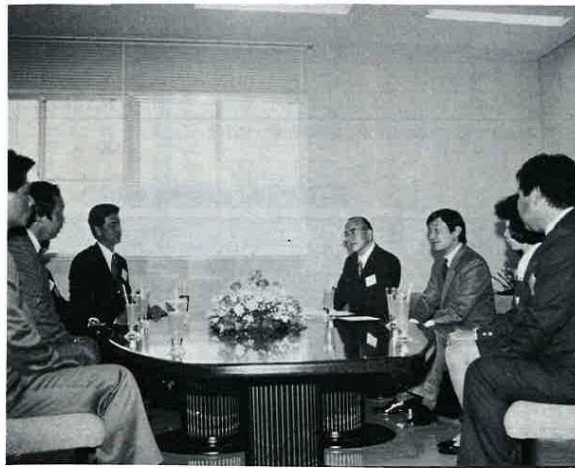
	(11月1日現在)	(前月比)
世帯	15,334	(+15)
人口	54,860	(-9)
男	27,252	(-11)
女	27,608	(+2)

皇太子さまご来訪

若き漁業後継者と なごやかにご懇談

十一月十七日(日)に皇太子さまが、小久保にある東京湾栽培漁業センターを訪問され、若き漁業後継者となごやかに懇談されました。

このご訪問は、第六回国民文化祭ちばのいのイベントのひとつ、花のコーラスを君津市文化ホールでご覧になり、お帰りの途中に栽培漁業センターにお立ち寄りになったもの



▲漁業後継者となごやかにご懇談の皇太子さま



▲漁業センター所長の説明を熱心にお聞になる皇太子さま



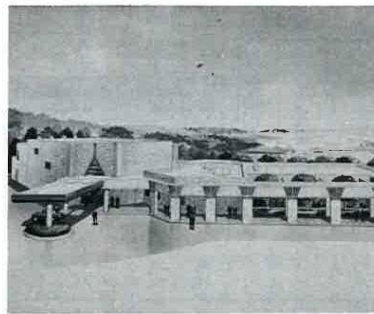
松下 平さん

りとお言葉を交しました。そして、センター職員の見送るなか、さわやかな笑顔を残され、栽培漁業センターをお立ちになりました。

栽培漁業センターでは、沼田知事と同センター長山所長の説明で、クロダイ、ガザミの栽培の様子を視になり、その後、県内の漁業後継者六人(ちと約二十分懇談されました。皇太子さまは、みなさんの話を熱心にお聞きになり、「漁業後継者問題」、「ノリの生産について」などをひとりひとりと印象を話していました。

装い新たな 富津市斎場の建設

—完成予定は来年11月—



(斎場完成予定区)

十一月五日に富津市斎場の起工式が、前久保三七五番地(現在の火葬場のならび)で、君津市、富津市合同で行われました。

敷地面積二万一、七〇一、四九平方メートルのなかに、火葬炉四基、待合室(和室一、洋室二)、約一六〇坪の広いスペースのロビーなどを設け、約五〇台の車が駐車できる駐車場も整備されます。

今までの火葬場の旧式な造りから一変して、近代的な機能を備える斎場は平成四年十一月に本体が完成する予定です。

現在の火葬場は、昭和二十四年旧富津町を対象区域に建設され、昭和三十五年から業務を開始しました。

その後、昭和四十三年に、君津郡の六カ町村の共同管理になり、昭和四十六年に富津市、君津市の旧君津町、旧小糸町、旧清和村を対象範囲とする広域行政火葬場になりました。

市民の親睦が深まった 飯坂温泉への旅

第十回市民号

市民の親睦と内房線の複線化を目的にした富津市民号も、第一回の姉妹都市塩山市への旅から数えて十回目を迎えました。

今年十一月八日・九日に総勢三三五人の参加で、二本松菊人形飯坂温泉の旅でした。第一日はあいにくの雨になりましたが、傘を片手にリ

翌日は、ぬけるような空のものと、本松へ咲きそろった菊の花が香とともにみなさんを出迎えてくれました。旅もいよいよ帰りの列車の中になり、参加者はお互いに二日間のおもい出話を花を映かせ、親睦が一層深まりました。



いろいろな色とりどりの菊、めずらしい菊が咲きそろった二本松菊人形会場



△第十回連続参加者

▽武次常吉さん(富津一八八七番地)▽金木三郎さん(小久保二九〇七番地)▽丸よし

湊川を美しくする会が 成人善行表彰を受彰

十一月三十日に、明治神宮参集殿で湊川を美しくする会(平野武男会長)へ、日本善行会から第四十一回成人善行表彰が贈られました。これは、昭和四十七年か

十一月三十日に、明治神宮参集殿で湊川を美しくする会(平野武男会長)へ、日本善行会から第四十一回成人善行表彰が贈られました。これは、昭和四十七年か

ら湊川流域に住む人々を中心に湊川の清流の保護、住みよい環境美化のために一年一回の河川調査や不法投棄防止運動などの活動がみとめられたものです。

子さん(小久保三四八番地の一)▽大野しまさん(湊七二三番地の一)▽木出崎たつみさん(金谷七三三番地の一) 藤くにさん(花輪二五三番地の一)▽能成眞雄さん(金谷二二三番地の一)▽山井三三さん(花輪一五三番地の一)

市職員の給与を公表します

富津市職員の給与等の実態を市民の皆様にご理解いただくため、そのあらましを次のとおりお知らせします。市職員の給与は、「一般職の職員の給与等に関する条例」等の給与条例・規則によって支給されています。

人件費 (平成2年度決算見込)

住民基本台帳人口 (平成3年3月31日現在)	歳出額(A)	実費取支	人件費(B)	人件費比率(B/A)
59,593人	26,190,441千円	230,789千円	4,532,529千円	17.3%

人件費Bには特別職に支給される給料、報酬を含みます。

職員給与費 (平成3年度当初予算)

職員数 (A)	給 与 費				1人当たり給与費 (B/A)
	給 料	職員手当	期末・勤動手当	計(B)	
661人	2,109,631千円	454,043千円	1,109,040千円	3,672,714千円	5,556千円

△職員手当には退職手当は含まれていません。

職員の平均給料月額 (平均給与月額および平均年齢(平成3年4月1日現在))

区 分	一 般 行 政 職			技 能 労 務 職		
	平均給料月額	平均給与月額	平均年齢	平均給料月額	平均給与月額	平均年齢
富 津 市	279,924円	343,324円	39歳7か月	211,706円	251,528円	47歳1か月
国	263,949円	—	38歳9か月	245,328円	—	48歳0か月

△給与月額とは、月々支給される給料及び職員手当(期末・勤動手当・退職手当を除く全ての手当)の合計をいいます。

職員の初任給 (平成3年4月1日現在)

区 分	一 般 行 政 職		
	初 任 給	採用2年経過後の給料月額	
富 津 市	大学卒	157,200円	169,800円
	高校卒	125,600円	136,100円
国	大学卒	157,300円	169,800円
	高校卒	117,300円	125,600円

職員の学歴別、経験年数別平均給料月額 (平成3年4月1日現在)

区 分	学 歴	経験年数10年	経験年数15年	経験年数20年
		給料月額	給料月額	給料月額
一般行政職	大学卒	227,367円	271,200円	314,550円
	高校卒	190,700円	236,000円	272,064円
技能労務職	高校卒	154,633円	213,100円	240,700円

△経験年数とは、学校卒業後直ちに市に採用され、引き続き勤務している場合には採用後の年数をいい、採用前に民間等のある場合にはその期間を換算し、採用後の年数に加工した年数をいいます。

一般行政職の級別職員数の状況 (平成3年4月1日現在)

区 分	級 別								計	
	1級	2級	3級	4級	5級	6級	7級	8級		
標準的な職務内容	主事	主事	主任主事	係長	課長補佐	課長	次長	部長	部長	
職 員 数	23人	54人	179人	91人	7人	34人	7人	8人	403人	
構 成 比	5.7%	13.4%	44.4%	22.6%	1.7%	8.5%	1.7%	2.0%	100.0%	
参 考	1年前の構成比	6.2%	14.1%	44.9%	20.5%	3.4%	7.4%	1.5%	2.0%	100.0%
	5年前の構成比	49.3%	—	—	39.3%	—	8.4%	3.0%	—	100.0%

△職員数は、富津市の給与条例に基づく給料表の級区分によるものであり、標準的な職務内容はそれぞれの級の代表的な職名です。

職員手当 (職員に支給される主な職員手当の内容(平成3年4月1日現在))

区分	富 津 市	国
扶養手当	□配偶者 □配偶者以外の扶養親族 2人まで 3人目から	□配偶者 □配偶者以外の扶養親族 2人まで 3人目から
住居手当	□借家の場合(家賃11,000円を超える場合に限り) 家賃の額に応じて23,000円を限度に支給 □持家の場合 3,000円(新築・購入後5年間は4,000円)	□借家の場合(家賃11,000円を超える場合に限り) 家賃の額に応じて23,000円を限度に支給 □持家の場合 1,000円(新築・購入後5年間は2,500円)
通勤手当	□電車・バスを利用する場合 全額支給 □乗用車等を利用する場合 通勤距離に応じて3,500円から30,500円を支給	□電車・バスを利用する場合 定期代30,000円までは全額支給、それを超える場合は、超える額の半額支給。(5,000円を限度) □乗用車等を利用する場合 通勤距離に応じて2,000円から14,600円を支給
期末・勤動手当	(平成2年度支給割合) 6月期 1.6月分 12月期 2.0月分 3月期 0.55月分 計 4.15月分	(平成2年度支給割合) 6月期 1.6月分 12月期 2.0月分 3月期 0.55月分 計 4.15月分
退職手当	(支給率) 自己都合 勤続・定年 勤続20年 22.200月分 36.883月分 勤続25年 34.230月分 47.516月分 勤続35年 50.166月分 67.233月分 最高限度 60.0月分 67.233月分	(支給率) 自己都合 勤続・定年 勤続20年 21.0月分 28.875月分 勤続25年 33.75月分 44.55月分 勤続35年 47.5月分 62.7月分 最高限度 60.0月分 62.7月分
その他の加算措置	定年前早期退職特例措置(2%から20%の加算)	定年前早期退職特例措置(2%から20%の加算)
退職時特別加給	なし	退職時特別加給 1号俸

△退職手当については、千葉県市町村総合事務組合の退職手当条例で支給率が定められています。

特別職の報酬等の状況

区 分	報 酬 等 (平成2年4月1日適用)	期 末 手 当 (平成2年度支給割合)
市 長	830,000円	—
市 助	710,000円	—
取 入 役	640,000円	6月期 2.2月分
教 育 長	620,000円	12月期 2.6月分
水道事業管理者	600,000円	3月期 0.55月分
議 長	480,000円	計 5.35月分
副 議 長	420,000円	—
議 員	400,000円	—

**菊込さんほか六名と
市に統計功労表彰が
第三五回千葉県統計大会**

十一月二十八日、第三十五回千葉県統計大会が県文化会館で行われ、永年統計業務に従事され調査員として功績のあった方々が表彰されました。また、市民のみさんの協力で行われた平成二年十月の国勢調査で、富津市は統計功績団体として総務庁長官表彰を受けました。

千葉県知事表彰
菊込石松さん(湊)

千葉県知事感謝状
藤平弥七さん(小久保)

馬場保次さん(篠部)

千葉県統計協会会長表彰
白井幸夫さん(志駒)

鷗野利郎さん(宇藤原)

石井久雄さん(萩生)

千葉県市長会長表彰
平野美知子さん(大堀)

総務庁長官表彰
富津市

支給率(平成3年4月1日適用)	9%
支給対象職員数	667人
国の制度(支給率)	—%
支給対象職員1人当たり平均支給年額(平成2年度決算見込)	224,840円

職員給与等のお問い合わせは総務課職員係へ
☎67-0511
内線209・246

区 分	全 職 種
職員全体に占める手当支給職員の割合	39.1%
支給対象職員1人当たり平均支給年額(平成2年度決算見込)	41,879円
手当の種類(手当数)	16
代表的な手当の名称	夜間業務手当、不決手当、自動車運転手手当、保育手当、夜間業務手当、不決手当、自動車運転手手当
多くの職員に支給されている手当	夜間業務手当、保育手当、勤務手当、不決手当、自動車運転手手当

時間外勤務手当	元年度(決算)	支給総額	59,803千円
	職員1人当たり支給年額		89千円
時間外勤務手当	2年度(決算見込)	支給総額	52,573千円
	職員1人当たり支給年額		79千円

私の考える国際交流

優秀作文 ②



西大和 田

三崎サト美さん

海の向うのおとなりさんに 出会って

「国際交流」と聞くと、国・県レベルでの大きい問題も当然ありますが、そちらの方は専門の方にお任せするとして、私は私のレベルでの交流を続けていきたいと考えています。

二年前からアメリカに留学している娘を通じて、私はいろいろなことを教わりました。

高校二年生に編入したので、今まで通っていた県立高校との違いは特に興味深いもので、英語に力を入れたクラスがあること、従って一つの科目でも二から三クラスあり、全体では二十科目・五十数クラスもあるので、同学生活も科目によってそれぞれのクラスに移動する点があり、学生の能力に応じてクラス編成になっているとのこと、こちらの科目一クラスを思うと大変な違いでした。

留学生や転校生の場合、どのクラスに入るかは校長の面接で決定され、娘は最初入っていた物理のクラスは難しかった、十日後、一ランクやさしいクラスに移ったとのこと、対応の速さに驚くとともに、これが日本だったらどう対処されるかな等と、つい余計なことを考えてしまいます。

自動車運転免許の科目も授業にあり、十時間程度の単位で資格が得られますが、二十五歳まではレンタカーの借用も認められず、技術は二の次で、事故の場合相手に対する賠償能力がどの程度あるか、ということの方が重視されているのではないかと思います。

子どもたちが楽しく通える学校生活を支える先生方も、それぞれ工夫されて、今大流行の服装で教壇に立つ先生、教科に関連ある内容の映画を観ることで、一単位下さる先生、とユニークです。

一年を終たころ、大学生の旅行日程を作成しました。

私は、日本が初めてのチャールズをホームステイさせることになりました。チャールズの希望を聞くこと(大学で一年間日本語を学習して、少く話せる)、見たい所は、富士山・東京都内・トヨタ工場が主だといっています。

私は、日本が初めてのチャールズに、できるだけ多くの土地で多くの日本人に触れてもらいたいと考え、友人やその又友人にも参加していただき、鹿児島、広島、大阪(京都・豊田(トヨタ工場))、東京と連絡を取り合い三週間の旅行日程を作成しました。

宿泊先には、私と会ったことも無い方の所もありましたが、何かあれば本人と相手方とで解決していただけるものと、安心して送り出したものでした。

最後の東京では、運えに行きながら友人にも十年ぶりの再会をし、私もともに楽しんで、電話一本で引き受けてくれる友人を持つことも、このチャールズの旅が縁で新しい友人もでき、いつの日か会ってチャールズをネタに話をするのを楽しみにしています。

「できることを楽しみながら、できることを楽しんでみる」をモットーにする私は、チャールズ滞在中、フルタイムの仕事も極力休ませ、昼食時の夜の空いてる時間に辞書を片手にお互いの家族のこと、学校のこと、恋人のこと等話をしました。平日帰宅の遅い日は、休日にはサイクリングやスノーボードと一緒に出かけたりしましたが、大層ともなりました。

この夕食会は、記念写真とともにその日集った人それぞれ無理に相手に合わせることはせず、昼間のチャールズは地図を片手に自転車や電車でも出かけ、「この街も三崎の家族も出かけた」と話すと、「それは大好きだ」と言え、「アメリカ世辞でよ」と言え、「アメリカ人お世辞言わない」と、明るい回答が返ってきました。

チャールズの帰国数日前の土曜日、自宅に友人とその子どもたちも声をかけ、料理一品持ち寄り夕食会を開きました。その日は、何町歩蒸し暑い夜でしたが、何町歩も米つくりをして、友人は、郷土料理の大巻き寿司を大皿に作り、それもみことな出来栄に皆でみとれたほどでした。肉料理・魚料理・サラダなどのごちそうを前に、「ホンネとタテマエ」の話も飛び出して、夜遅くまで話も尽きず、娘の友人は後片付けまで付き合ひ、夜中の一時帰宅となったほどです。

この夕食会は、記念写真とともにその日集った人それぞれ

滋味風味 塩 鮭

こゝろに「西海に鮭なく東海に鮭なし」と言いますが、マナカツオは日本の中部以南から東シナ海、インド洋に棲む暖海性の魚なので、まずまず納得できます。ところがサケの場合は、必ずしもそうとはばかりは言えません。時代によつてサケは西海にも棲んでいたようで、「出雲風土記」にサケのことが記されています。平安時代の法合集「延喜式」にも、若狭・越前・丹後、因幡とともに恒馬の生鮭がの

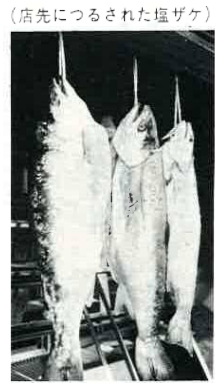


21

食物史家 平野雅章

関東ではシヤケと言えは、塩サケのことで、生は生サケと区別して呼んでいます。新巻きとか荒巻きというのは、当初北海道の石狩川で、獲りたての新鮮なものに淡塩をあてたもので、一単位下さる先生、とユニークです。

関東ではシヤケと言えは、塩サケのことで、生は生サケと区別して呼んでいます。新巻きとか荒巻きというのは、当初北海道の石狩川で、獲りたての新鮮なものに淡塩をあてたもので、一単位下さる先生、とユニークです。



(店先につるされた塩ザケ)

ました。いずれも師走になると盛んに市場に出荷され特に関東以北では感蓉の贈答品として店先に吊るされ、正月の膳をにぎわせます。ないていの家で、一本や二本台所にぶら下つていて重宝したものです。

生ザケの重量は二〇〜二四パーセントの塩をした甘塩とそれ以上の塩引きとがあり、近ごろは甘塩中塩辛塩の三段階のものが作られているようです。

関東では身の白い白ザケが塩サケを意味し、関西では紅ザケが塩サケの代表となつています。また、秋に北海道で獲れる「あきあき」は、アイヌ語のアキアツプが語つたもので、白サケのことです。お歳暮の新巻きは、このサケがいちばんと言われており、塩サケを使つての郷土料理は数多くあり、有名なものを挙げれば、東北のサケの水頭、なまほ、東海の水頭、びたし、岩手のサケの酒蒸しなどがあります。関西では紅ザケの頭やあらを汁汁の実にして珍重します。関東人の好むサケ茶漬けは、二酒を召し上がったあとには最も好ましいいごはんものです。

塩鮭の塩きほしき

水原秋楼子 二代将軍家光の時代に、殿中の萩の間で、毛利甲斐守秀元(長門府中藩主)が弁当に入れてきた塩引きを食べているのを見て、諸大名がうらやんだという話が伝わっています。が、戦前の食糧難時代に小学生生活を送つた私も、塩引きのおかずの弁当で、友だちにすいぶんとうらやまれました。

コッテリと脂のついた皮は弁当のふたに入れ、薬膳の白湯を注ぎ、即席のスープに仕立てて吸りました。これが結構うまいものです。

塩鮭や教師二代の 弁当箱 阪本謙二

俳句 松本あいつ 虫聞きつ再び浸る露天風呂 平野ふき子 絵馬堂の格子に蟬の設一つ 白井と志子 花野のく杖つく母にあはせつ 堀川 千鳥 蟬の雨の恋辺に動かざる 富田 高司

短歌 食慾のなき犬のため買ひおきしドッグフードが二冊残る 三枝 敏子 看取る人無き老人が看護婦の手に甘へる幼の如く 榎本 きみ子 くらむらに踏み入る足をためらひぬ朝露草の藍色の花 榎本 けい 雨の日の農の休みに作りたる人參ゼリーは朱にさやけし 原田 照子 大海原寄せ来る海は飛沫上げ 台風の余波が岩壁に散る 小川 守

ケント・ギルバートさん 日本文化をユーモアたっぷりに語る



客席において参加者と楽しく語る ケント・ギルバートさん

タレントのケント・ギルバートさんが十一月十六日、中央公民館で「おもしろ大冒険ニッポン」と題して、日本文化をユーモアたっぷりに語りました。これは第十六回富津市民憲章推進大会の中の記念講演での一コマで、集まった約七〇〇人の人たちの中に入って質問するなど、気さくな人がらから目立った講演でした。

兄さんの田中星児さんとNHK「ウン・ツーン・ドン」のお姉さん春口雅子さんを招いてのふれあい童謡コンサートが十月二十日市民会館で行われました。



子どもたちをステージに呼んでいっしょに唄う田中星児さん(中央)

「ふるさと創作事業ふれあい童謡コンサート」NHK初代歌のお兄さんの田中星児さんとNHK「ウン・ツーン・ドン」のお姉さん春口雅子さんを招いてのふれあい童謡コンサートが十月二十日市民会館で行われました。

子どもたちをステージに呼んでいっしょに唄う田中星児さん(中央)

成人を迎える方は 約920人 —富津市成人式—

富津市では約920の方が来年度大人の仲間入りを行います。これを祝福し、みなさんの将来の幸せを願って、平成4年1月15日に成人式を開催します。

該当者は昭和46年4月2日から昭和47年4月1日までに生れ市内に住んでいる方、および市外転出で出席を希望される方です。くわしくは富津公民館(新井 932番地の34) ☎87-8381まで

永田健輔さんが人権擁護委員に

十月一日付けて永田健輔さん(湊)が人権擁護委員に委嘱されました。また、長いあいだ、みさん(湊)が同日退任されました。

「ありがとう」

◎佐貫小学校教育振興にと次の方がたから寄付がありました。

大佐和電設(株)(亀田)

五三〇番地の一九)から、N.T.T.ファックス一台(四〇万円相当)

●林時計工業(株)(佐貫四八二番地)からリソクラフ一台(一〇〇万円相当)

●鈴木一夫さん(宝竜寺)からテレビ台十二台(二五万円相当)

君津中央病院

◎職員採用試験受験者

職種/看護婦(若干名)、看護助手(一名)、放射線技師(二名)、理学療法士(二名)、調理員(二名)

受け付け/十二月十四日(土)まで、平日午前八時三十分から午後五時まで、土曜日は正午まで。

試験の日時/十二月二十日(金)午前九時受付開始

出願受付 十二月十六日から平成四年二月十五日まで。

募集要項は放送大学本部か学習センターで配布するほか郵便はがきでも請求できます。

〒二六〇千葉市若葉一丁一一一 放送大学本部 ☎〇四七二(七六)五一一一まで

コタツムリをやめて スポーツにチャレンジを

新春恒例のスポーツ大会を次のとおり行います。寒い、寒いと体をまるめてコタツにばかり入っているあなた!今年のお正月はスポーツにチャレンジしてみませんか。

★元旦まっご大会

●集合場所 受け付け

●高津公園駐車場(午前十時)

●新舞子海岸公園駐車場(午前九時)

●市役所本庁前(午前十時)

●参加対象

●元旦マラソン大会

●種目

●一般男子 十キロ

●一般女子 五キロ

●小学男子 二・五キロ

●小学女子 五キロ

●中学男子 三・四キロ

●中学女子 三・四キロ

●高校男子 十キロ

●参加対象

●集合場所

●受け付け

●新春バドミントン大会

●期日 一月五日(日)午前八時三十分集合

●場所 総合社会体育館(新富八〇番地)

●種目

●小学四年以下男子の部

●小学五年男子の部

●小学五年女子の部

●小学六年男子の部

●小学六年女子の部

●中学男子の部

●中学女子の部

●一般男女混合ダブルス(高校生含む) 一般以外はすべてシングルスです。

●対象 市内在住、在勤、在学の方などなたでも参加できます。

●申し込み

●期日 十二月二十一日(土)まで、ただし、歩こう大会、グラウンドゴルフ大会は当日現地受け付けです。

●歩こう大会、マラソン大会

●期日 一月五日(日)午前八時三十分集合

●場所 総合社会体育館(新富八〇番地)

●申し込み

●期日 十二月二十一日(土)まで、ただし、歩こう大会、グラウンドゴルフ大会は当日現地受け付けです。

白銀にシュプールを!!

—市民スキー教室参加者募集—

期日/平成4年2月1日(土)夜行~4日(火)3泊(車中1泊)

場所/福島県・沼尻スキー場(ナイター施設完備)

宿泊/沼尻高原温泉、湯の宿「雪月花」(ゲレンデは日の前です)

費用/35,000円

募集人員/45名(先着順、初心者大歓迎、年齢・性別を問いません)

申し込み/平成4年1月17日(金)までに教育委員会保健体育課 ☎65-1113~5まで

初初心者、中級、上級のクラスにわかれて指導を受けます。

募集

防衛庁職員(技官)

職種/給排水係(二名)

採用予定時期/平成四年四月一日

受験資格/昭和三十三年四月二日から昭和四十九年四月一日に生まれた男子

受付期間/平成四年一月八日まで

試験日/受験者に通知

勤務地/陸上自衛隊本史津駐屯地業務隊

くわしくは陸上自衛隊本史津駐屯地業務隊総務科 ☎〇四三三八一三三三三(一)内線三三三

放送大学生

放送大学では平成四年度第一学期の学生を募集します。

募集人員 全科履修生 七千人 選科履修生 科目履修生 一万人

出願受付 十二月十六日から平成四年二月十五日まで。

募集要項は放送大学本部か学習センターで配布するほか郵便はがきでも請求できます。

〒二六〇千葉市若葉一丁一一一 放送大学本部 ☎〇四七二(七六)五一一一まで

場所/君津中央病院七階講義室 ☎〇四三八一三六一一〇七一

◎パート(調理員)

(試験はなし)

受け付け/十二月十四日(土)まで

人数/二名

資格/昭和二十七年四月二日以降に生れた方

勤務時間/午前八時から正午

時間給八・七円

くわしくは君津中央病院事務局長総務課(二階) ☎〇四三八一三六一一〇七一内線二〇二一まで



金賞は飯野小五年の

石井 茜さんに

税に関する作文

木更津税務署管内納税貯蓄組合連合会が六月に募集した「税に関する作文」で、応募数(小学校の部)一七二点の中から飯野小学校五年石井茜さんが金賞に選ばれました。作文の内容は次のとおりです。

「税金とは、何か」

私の家では、毎月十七日に「税金の日」となり組のおじいちゃん、となり組の集会所に税金を納めに行きます。

そこで、私はきんもんをもちました。税金は、いったい何になるのか、そのお金は、何に使われているのかと思いま



こんにちは 福祉です

精神薄弱者に 運賃割引

十二月一日から精神薄弱者もJRや私鉄、バス、タクシー、飛行機の運賃が割引されることになりました。

療育手帳の③やAの方は第一種精神薄弱者、Bの方は第二種精神薄弱者となり割引率やその条件が異なります。割引を受けるには療育手帳の書換えが必要で市の福祉事務所がお近くの出張所の窓口で手続きをすませてくださ

ら、お母さんは「学校や、教科書、公園、正理のつづいての保育所、お父さんのつづいての市役所など、いろいろなあるんだよ」とおしえてくれました。そういえば、八月の初めに、家族旅行をしたとき、千葉から乗った高速道路は、博物館や、駐車場、橋や、公衆トイレ、数えきれないほどありました。お巡りさんも救急車もみんな税金のおかげと、この旅行で税金の勉強ができました。

お父さんの飲むビールも、酒税と消費税がかかっていることがわかりました。日本では所得の少ない人には、軽い負担、多い人には重い負担、バランスのとれた、公平な税金がわかりました。このビデオによって税金というしくみが勉強でき、みんな喜んでおさめるように、でもテレビニュースを見てみると、大きな会社など、収入をかくして、税金をおさめることをしないなど、絶対になくしてもらいたい。少しの給料でも源泉と

痛つてきて、もつとくわしく知りたいための、税務署をたずねビデオを借りてきました。真っ黒になって泳いだプールも、弟が読んでいた図書館の本も、道路工事も、天気予報、パイヨー技術の科学開発、外国の「ODA」として政府開発援助の手をさしのべるなどみんなが快適に暮らせるということがわかりました。

ご存知ですか 在宅三本柱

長寿社会を支えてゆくための在宅福祉三本柱といわれる福祉の制度が注目されています。

①ホームヘルパー 家庭奉仕員が身体の不自由なお年寄りやひとり暮らしのお年寄りの家庭に行き、身のまわりのお手伝いをします。

②ショートステイ なたたり老人や痴呆性老人を介護している方が冠婚葬祭や介護疲れ、旅行等で介護できないときに一週間程度、老人施設でおあすかりします。

年何回でも気軽に利用できる

はい 年金です



国民年金の保険料は 納めましたか

今月は国民年金保険料の納付促進月間です。老後や万が一のときの生活の支えになるのが年金です。ところが保険料の納め忘れがあると、万一の事故のとき障害基礎年金や遺族基礎年金などが受けられないことがあるばかりか、未納期間が長くなると将来、老齢基礎年金を受けれなくなることもありま

す。年金制度は二十歳から六十歳になるまでの働く世代の人々が保険料を納め、そのときのお年寄りの年金を支える世代的な助け合いで成り立っています。

①は、所得により無料から一時金最高六五〇円
②は、被保護者は無料、その他の方は一日約二千円
③は、どなたでも一日五〇〇円(昼食代)

利用券が交付されます。療育手帳と写真(三×四センチ)一枚

持参するもの

送迎バスがありますのでご利用ください。

自己負担額はそれぞれ次のとおりです。

くわしくは福祉事務所

か六七〇五一一内線三三七

学生のみなさん 加入手続きはお済みですか

学生については、いままでも国民年金の加入は任意でしたが、今年四月から二十歳になったら必ず加入するように法律が改正されました。しかし、一般的に学生は収入がありませんので、学生本人と親元の所得が一定の基準以下である場合は、申請すると保険料が免除されます。

加入手続きは、住民票のある市町村役場の国民年金課です。届け出は父兄が代理で出すしていいない二十歳以上の学生は、すぐ加入手続きをしてください。

富津公園屋頂温水プールが制限されます

富津公園屋頂温水プールは都合により次の日時は利用ができません。協力ください。

十二月二十六日(木) 午前九時～午後九時
十二月二十七日(金) 午前九時～午後一時
十二月二十八日(土) 午後一時～午後九時

くわしくは富津公園屋頂温水プール管理事務所

八八八七まで

をくふせ、その上からゆつく

水道管が破裂したとき

相談

敬称略

市民会館 1月16日 富津出張所
漁民転業相談 日時12月19日 午前10時
午後3時 場所 富津出張所 転業対策室

交通安全相談 日時12月9日・24日 午前10時～午後3時 場所 市役所第二庁舎 3階 場所 市役所第二庁舎 3階 場所 市役所第二庁舎 3階 場所 市役所第二庁舎 3階

●介護士と相談 日時12月20日(金) 午前10時～午後3時 場所 中央公民館 予約制です。希望者は電話で社会福祉協議会へ申し込

●民生委員による相談 日時12月13日(金) 午後1時～4時 富津地区は富津公民館 大佐和地区は中央公民館、天羽地区は社会福祉協議会で、それぞれ当日受け付けます。

●消費生活苦情相談 時間 午前10時～午後3時 12月16日 大佐和出張所 1月8日

●婦人児童相談 毎週月・金曜日(祝祭日を除く) 午前10時～午後3時 場所 婦人児童課 電話相談もいたします。 ☎67-0539

●結婚相談 時間 午前10時～午後3時 場所 市民会館 12月17日・1月14日 相談員 金員 12月10日・1月21日 高梨久子相談員

●中央公民館 ☎65-2251 陶芸教室 日時1月8日 午前9時～正午 講師 吉川豊治郎

●絵画教室 日時12月15日 午前9時～午後4時 講師 川名高

●工芸教室 日時12月18日・1月8日 午前9時～正午 講師 遠藤恵美子

●生花教室 日時12月22日 午後1時～3時 講師 小柴春子

●茶道教室 日時12月12日・1月9日 午前9時～正午 講師 安井玉峰

●健康教室 日時1月10日 午後1時～4時 講師 吉本充

●市民コーラス 日時12月12日・1月9日 午前9時～正午 講師 秋葉美恵子

●英会話教室 日時1月9日 午後1時30分～4時 講師 小駒美智子

●料理教室 日時1月10日 午後1時～4時 講師 渡辺早苗

●書道教室 日時12月22日 午後1時30分～4時 講師 榎谷孝

●高齢者教室 日時12月13日 午後1時30分～4時 大佐和教室 中央公民館 天羽教室 市民会館

●乳幼児学級 日時12月19日 午前9時～正午

●親子映画会 日時12月13日 午後1時30分～4時 ちび六

●マウスとアルバム、ほかかネズミと大きな魚

●富津公民館 ☎8381 書道教室 日時12月22日 午前9時30分～正午 講師 榎谷孝

●絵画教室 日時12月15日 午前10時～午後4時 講師 宗方勉

●料理教室 日時12月17日 午前9時30分～正午 講師 水高英子

●茶道教室 日時12月12日 午後1時～3時 講師 安井玉峰

●俳句教室 日時12月22日 午後1時30分～3時30分 講師 榎村夢花

給水装置に冬仕度を 水道管の凍結防止

気温がマイナス四度以下になりますと、水道管が凍ったり破裂することがあります。特に次の場所には十分注意してください。

○水道管がむき出しになっているところ。

はい 年金です



国民年金の保険料は 納めましたか

今月は国民年金保険料の納付促進月間です。老後や万が一のときの生活の支えになるのが年金です。ところが、万一の事故のとき障害基礎年金や遺族基礎年金などが受けられないことがあるばかりか、未納期間が長くなると将来、老齢基礎年金を受けれなくなることもありま

す。年金制度は二十歳から六十歳になるまでの働く世代の人々が保険料を納め、そのときのお年寄りの年金を支える世代的な助け合いで成り立っています。

①は、所得により無料から一時金最高六五〇円
②は、被保護者は無料、その他の方は一日約二千円
③は、どなたでも一日五〇〇円(昼食代)

利用券が交付されます。療育手帳と写真(三×四センチ)一枚

持参するもの

送迎バスがありますのでご利用ください。

自己負担額はそれぞれ次のとおりです。

くわしくは福祉事務所

か六七〇五一一内線三三七

学生のみなさん 加入手続きはお済みですか

学生については、いままでも国民年金の加入は任意でしたが、今年四月から二十歳になったら必ず加入するように法律が改正されました。しかし、一般的に学生は収入がありませんので、学生本人と親元の所得が一定の基準以下である場合は、申請すると保険料が免除されます。

加入手続きは、住民票のある市町村役場の国民年金課です。届け出は父兄が代理で出すしていいない二十歳以上の学生は、すぐ加入手続きをしてください。

富津公園屋頂温水プールが制限されます

富津公園屋頂温水プールは都合により次の日時は利用ができません。協力ください。

十二月二十六日(木) 午前九時～午後九時
十二月二十七日(金) 午前九時～午後一時
十二月二十八日(土) 午後一時～午後九時

くわしくは富津公園屋頂温水プール管理事務所

八八八七まで

をくふせ、その上からゆつく

水道管が破裂したとき

相談

敬称略

市民会館 1月16日 富津出張所
漁民転業相談 日時12月19日 午前10時
午後3時 場所 富津出張所 転業対策室

交通安全相談 日時12月9日・24日 午前10時～午後3時 場所 市役所第二庁舎 3階 場所 市役所第二庁舎 3階 場所 市役所第二庁舎 3階 場所 市役所第二庁舎 3階

●介護士と相談 日時12月20日(金) 午前10時～午後3時 場所 中央公民館 予約制です。希望者は電話で社会福祉協議会へ申し込

●民生委員による相談 日時12月13日(金) 午後1時～4時 富津地区は富津公民館 大佐和地区は中央公民館、天羽地区は社会福祉協議会で、それぞれ当日受け付けます。

●消費生活苦情相談 時間 午前10時～午後3時 12月16日 大佐和出張所 1月8日

●婦人児童相談 毎週月・金曜日(祝祭日を除く) 午前10時～午後3時 場所 婦人児童課 電話相談もいたします。 ☎67-0539

●結婚相談 時間 午前10時～午後3時 場所 市民会館 12月17日・1月14日 相談員 金員 12月10日・1月21日 高梨久子相談員

●中央公民館 ☎65-2251 陶芸教室 日時1月8日 午前9時～正午 講師 吉川豊治郎

●絵画教室 日時12月15日 午前9時～午後4時 講師 川名高

●工芸教室 日時12月18日・1月8日 午前9時～正午 講師 遠藤恵美子

●生花教室 日時12月22日 午後1時～3時 講師 小柴春子

●茶道教室 日時12月12日・1月9日 午前9時～正午 講師 安井玉峰

●健康教室 日時1月10日 午後1時～4時 講師 吉本充

●市民コーラス 日時12月12日・1月9日 午前9時～正午 講師 秋葉美恵子

●英会話教室 日時1月9日 午後1時30分～4時 講師 小駒美智子

●料理教室 日時1月10日 午後1時～4時 講師 渡辺早苗

●書道教室 日時12月22日 午後1時30分～4時 講師 榎谷孝

●高齢者教室 日時12月13日 午後1時30分～4時 大佐和教室 中央公民館 天羽教室 市民会館

●乳幼児学級 日時12月19日 午前9時～正午

●親子映画会 日時12月13日 午後1時30分～4時 ちび六

●マウスとアルバム、ほかかネズミと大きな魚

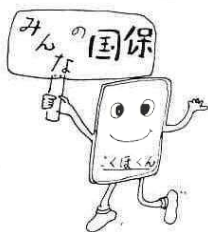
●富津公民館 ☎8381 書道教室 日時12月22日 午前9時30分～正午 講師 榎谷孝

●絵画教室 日時12月15日 午前10時～午後4時 講師 宗方勉

●料理教室 日時12月17日 午前9時30分～正午 講師 水高英子

●茶道教室 日時12月12日 午後1時～3時 講師 安井玉峰

●俳句教室 日時12月22日 午後1時30分～3時30分 講師 榎村夢花



おとしよりの医療費改正

平成四年一月一日から
老人保健医療制度で治療を受けているおとしよりの医療費(一部負担金)が、平成四年一月一日から改正されます。
この医療費は、七十歳以上のおとしよりが治療を受けたときに医療機関の窓口で支払う一部負担金のことです。今回の改正で一部負担金は次のようになります。

この老人保健医療制度の対象になる人は、七十歳以上の

●改正される一部負担金

通院	1ヵ月800円→900円 	月の最初の診療日に支払う。 ●病院・診療所・内科・歯科ごとに。 ●総合病院の場合は、診療科ごとに。
入院	1日400円→600円 	入院日数により、支払う。 ●高齢福祉年金を受けている人で、住民税が非課税世帯の人は2ヵ月間は1日300円で、その後は無料。

伝言 119番

消防特別警戒にご協力を

年末、年始は何かと慌ただしくなり、ちょっとした不注意から火災が起こるケースが多くなります。

消防本部、消防団では、安全な市民生活を守るために十二月二十五日から三十一日までと一月一日から三日までをそれぞれ年末、年始の特別警戒を行います。みなさんも各家庭で火気の点検をするなどして、特別警戒にご協力ください。

火災予防運動にひと役買って

秋の火災予防運動実施中に



みなと幼稚園、明澄幼稚園の園児たちによって防火パレードが行われました。
みなと幼稚園は市役所本庁から浅海岸まで、明澄幼稚園はJR青塚駅から明澄幼稚園まで、火災予防運動にひと役買った園児たちはそれぞれ元気がいっぱいパレードをしました。

▲黒塚市長や消防団長を先頭に

コミュニティ活動に役立っています

— コミュニティ助成事業 —



山車の完成で祭りがいっそうもりあがりました。

コミュニティ助成事業は、宝くじ受託事業収入を財源として、生活環境の美化や健康、交通安全、文化、体育などのコミュニティ活動を通じて地域コミュニティが健全に発展することを目的に自治総合センターが行う助成事業です。

竹筒二区では、この助成を受け山車が作られ七月に行われた祭りにその姿を披露し、祭りのにぎわいに花をさかせました。

火葬場
年末は十二月三十一日まで
年始は一月二日から
時間は平常どおりです

ゴミの収集
年末は十二月三十一日まで
年始は一月六日から
ご協力をお願いします

健康管理課国保係
☎六七〇五七四まで

やんちゃざかり

休日在宅当番医
☎65-2141
9時-17時(消防署内)

テレホン健康相談
☎67-0574
随時受け付け 健康管理課係

あつこ 敦子ちゃん(1歳4ヵ月)

平野雅美・礼子さん次女

敦子ちゃんは、元気な女の子です。雨の日以外はほとんど外で遊び、生きずか耐えなそうです。元気なところはお父さん似でしょうかね...とおばあさん。

現在受給中の方で、今年の十二月末で五歳または六歳に到達している児童は、十一月分まで支給が終了し、平成四年中に五歳となった児童は、その月で支給が終了になります。

●五歳未満の児童を含む十八歳未満の児童を養育している方。

●平成三年一月二日以降に生まれた児童を養育している方。

●印かん

期日/平成四年一月十七日(金)~二十一日(水)

午前九時~午後三時三十分。ただし、十八日(土)は午前中、二十日(月)は休館

会場/中央公民館多目的室
問い合わせは中央公民館 ☎六七二二五二まで

児童手当の手続きはお済みですか

平成四年一月一日から児童手当制度が改正され、第一子からでも手当が支給されるようになります。

支給額は、第一子・第二子が月額五千元、第三子以降が月額一万元です。収入が一定の額未満であることが要件です。次のような方で、まだ手続きをしていない方は、各出張所、または婦人児童課で、早めに済ませてください。

●平成三年一月二日以降に生まれた児童を養育している方。

●五歳未満の児童を含む十八歳未満の児童を養育している方。

●印かん

現在受給中の方で、今年の十二月末で五歳または六歳に到達している児童は、十一月分まで支給が終了し、平成四年中に五歳となった児童は、その月で支給が終了になります。

●五歳未満の児童を含む十八歳未満の児童を養育している方。

●平成三年一月二日以降に生まれた児童を養育している方。

●印かん

期日/平成四年一月十七日(金)~二十一日(水)

午前九時~午後三時三十分。ただし、十八日(土)は午前中、二十日(月)は休館

会場/中央公民館多目的室
問い合わせは中央公民館 ☎六七二二五二まで

平成四年の年賀状の受け付けは12月15日からです。

年末押し詰まって出しますと元旦に届かない場合がありますので25日までに郵送してください。

郵便局

くわしくは、婦人児童課 ☎六七〇五二二内線二二六まで

力作をぜひご覧ください

平成三年度の中央公民館絵画教室・絵画同好会活動の成果と先生方の作品、公募作品等の力作を集めて第二回新春洋画展を開催します。ぜひご覧ください。

期日/平成四年一月十七日(金)~二十一日(水)

午前九時~午後三時三十分。ただし、十八日(土)は午前中、二十日(月)は休館

会場/中央公民館多目的室
問い合わせは中央公民館 ☎六七二二五二まで

▶早めに受診を

子宮がん・乳がんの個別検診を医療機関の協力で行っていますが、受診券をお持ちの方は早めに受診してください。又、受診希望者も受け付けています。

申し込みは☎67-0574予防係へ。

●一般相談

期日	場所・時間
12月17日	第二庁舎
19日	富津出張所 9:30~12:00
20日	保健センター
7日	富津老人憩の家 9:30~15:00
7日	第二庁舎 13:00~15:00
8日	金谷コミュニティセンター 9:30~15:00

〈対象〉 一般

●麻疹・MMR 受付時間...9:30~11:30

期日	場所
1月8日	富津公民館、中央公民館 第二庁舎

〈対象〉 ・18ヵ月~72ヵ月
・麻疹は、麻疹にかかったことのない幼児です。保護者の希望で12ヵ月から接種できます。
・MMRは、おたふくかぜにかかったことがなく、又感染の疑いのない幼児です。すでに麻疹接種済の幼児は除かれます

●母親学級 受付時間...13:00~13:15

期日	内容
1月8日	妊娠中の栄養、産後の食生活
16日	妊娠中の生活、妊婦体操
22日	分娩・補助動作 産後の生活と保育

〈場所〉 富津公民館
〈対象〉 妊婦

●赤ちゃん教室 受付時間...13:00~13:15

期日	内容
12月19日	離乳食のすすめ方(試食) 赤ちゃんの保育について

〈場所〉 中央公民館
〈対象〉 生後3~4ヶ月児をもつ母親か、保育をされている方

●乳児健康診断 受付時間...13:00~13:30

期日	場所
12月11日	富津公民館
12日	中央公民館
13日	市民会館

〈対象〉 平成3年8月生・9月生

ほけん

このほけんに関するお問い合わせは健康管理課 ☎67-0574へ

- ・予防接種は、接種前1週間の検温と母子手帳がないと受けられません。
- ・保護者は、医師の問診にこたえられる方がおいでください。
- ・予防接種問診票つづりをご覧ください。

●3種混合 受付時間...13:00~13:30

期日	場所
12月12日	中央公民館
1月9日	市民会館
16日	富津公民館

〈対象〉 元年3月1日~9月30日生れ