



# 12月号

No. 212  
1989  
(平成元年)  
12月1日

市の人口	
(11月1日現在)	(前月比)
世帯	15,492 (-3)
人口	55,573 (-39)
男	27,719 (-7)
女	27,854 (-32)

編集発行 富津市役所秘書課 〒299-16 千葉県富津市湊260 電話 (0439) 67-0511

## 「12月」ごみの量は多くなります

暮れになると大掃除などでごみの量が多くなります。ごみを出す場合、めんどうでも分別をして、決められた時間に決められた場所にきちんと出しましょう。そのさいには市で指定されている袋かステッカーを使用してください。年末・年始のごみの回収は暮れは12月30日まで、年始は1月5日からです。ご協力を、なお12月からは日曜日のごみの搬入はできません。



回収したゴミは分別して、それぞれの処理をします

- △ごみの分け方
- 燃えるごみ
  - 台所のごみ(料理くず、残飯、果物の皮等)
  - 紙類(新聞、雑誌、紙類、チラシ、ナリ紙等)

- 布類、ボロ布、織紐くず、生理用品、紙おむつ等
- プラスチック類(ジャンパ、洗剤の容器、食品用パック、玩具等)
- 合成皮革製品(くつ、カバ)
- 木製品、その他
- 燃えないごみ
- 空缶、空ビン
- 陶磁器類
- 金属類(ナベ、ヤカン等)

### ごみ収集日程表

天羽地区 (午前9時までにステーションに出してください)

収集日	可燃物・不燃物の収集地区
月・木	上町、仲町、下町、富士見町、長浜、大味、数島、岩坂、倉原、海良、荒津、相田入口、花崎、不入斗
火・金	島戸會、芝崎、荒戸、久保、新町、仲町、畑尻、仲台、岡台、萩生、川崎、南新町、外宿、松原、森戸、北町、十宮
水・土	更和、望井、長崎、大森、外野、押切、土後、関尻、関、新代原、豊岡
不燃物のみの収集地区	
第1・3・5日	田原、小志勇、岩本、志野、山中、岩井原、宇藤木、西面原、東大和田、高溝、田倉、寺森原
第2・4・6日	金山、山入、中村、関山、白飯、稲川、梨尻、横山、加味、桜井

大佐和地区 (午前9時までにステーションに出してください)

収集日	可燃物・不燃物の収集地区
月・木	吉野地区(西大和田、初、十一、二、相野谷、一降、近藤、八田沼、中)千種新田地区(津田一・二・三)一部地区は本誌のみ
火・金	小久保地区(栗畑、海老田、仲寛、太田、寺谷、高根、浜町一・二、仲町、伊予、川崎、赤矢)岩瀬地区(岩瀬一・二・三・四・五)
土	小久保地区(土器入、下器入)
水	佐貫地区(佐貫、東佐貫、龜沢、仲村一・二、鶴岡、大坪、八幡、笠毛)
木	佐貫地区(雲崎寺、花倉谷)

富津地区 (午前8時までにステーションに出してください)

収集日	可燃物・不燃物の収集地区
月・水・金	大堀、飯野
火・木・土	富津、青木、西川、岡崎工業社宅

- 電球、蛍光灯
  - 小さな家庭電気製品(ラジオ、トースター、アイロン等)
  - 粗大ごみ
  - 家具類(机、イス、タンス、鏡台等)
  - 寝具類(ベット、マット、カーペット、じゅうたん等)
  - 建具類(ドア、フスマ等)
  - 大きな家庭電気製品(洗濯機、冷蔵庫、テレビ、ステレオ、扇風機等)
  - トタン、ブリキ等
  - 自転車、三輪車、オートバイ等
  - ストーブ、ガスレンジ等
  - 飲食店、商店、会社等から出る多量のごみ
  - 雪
  - 使用済乾電池
- 市指定の回収袋に入れて出しましょう。袋は毎年6月ごろ配布します。
- 粗大ごみはゴミステーションに出さずに環境センターまで持ち込んでください。なお家具類、寝具類、建具類、トタン、ブリキ、雪などはできるだけ小さくしてから出してください。この場合1キログラム2円で処理します。
- へ市で収集、処理できないごみ
- 産業廃棄物
  - 農業用等ビニール類
  - タイヤ等ゴム製品(大きいもの)
  - コンクリートくず類
  - 廃油等
  - 農業類
  - ペンキ、シンナー類
  - 土砂、砕石
  - 瓦類
  - 灰、石こうボード、スレート、その他
- ※ごみ処理上の能率低下をふせぐためごみの分別には十分な気くばりをお願いします。また、ゴミステーションは限られた面積となつておりますのでごみはなるべく広げておかないよう注意してください。



使用済乾電池は、市指定の袋に入れて出しましょう。

年末・年始の火葬は  
 年末 12月31日まで  
 年始 平成2年1月3日から

# 市職員の給与の概要は

市職員の給与は、「地方自治法」並びに「地方公務員法」の規定に基づき制定した条例等に従って支給されています。その概要は次のとおりです。

(1)人件費(普通会計決算見込額)

区分	住民基本台帳人口 (年度末)	歳出額 A	実収収支	人件費 B	人件費率 B/A	(参考)62年 度の人件費率
63年度	1.3.31 55,942人	千円 17,738,502	千円 470,437	千円 3,884,586	% 21.9	% 21.7

(注)人件費には、一般職の職員に支給された給与と特別職に支給された報酬等のほか、共済組合事業主負担金、公務災害補償基金負担金そして退職手当組合等の負担金が含まれています。

(2)職員給与費(9月補正後の普通会計予算)

区分	職員数 A	給与費				1人当たり 給与費 B/A
		給料	職員手当等	期末・勤 働手当	計B	
元年度	699人	千円 1,894,909	千円 405,334	千円 853,959	千円 3,154,202	千円 4,715

(注)職員数は、元年4月1日現在の一般職の職員の総数であり、給与費とは、人件費のうち職員に支給される給料および職員手当(退職手当を除く)をいいます。

(3)職員の平均給料月額、平均給与月額および平均年齢(元年4月1日現在)

区分	一般行政職			技能労務職		
	平均給料月額	平均給与月額	平均年齢	平均給料月額	平均給与月額	平均年齢
富津市	252,731円	300,526円	38.08歳	190,832円	222,104円	46.10歳
国	246,475円	300,526円	39.3歳	227,561円	279,142円	47.8歳
千葉県	259,618円	322,280円	38.0歳	238,709円	279,142円	45.6歳

(注)給与月額とは、月々支給される給料および職員手当(期末・勤働手当、退職手当を除く)の合計をいいます。

(4)職員の初任給(元年4月1日現在)

区分	富津市		国		千葉県	
	決定 初任給	採用2年 経過日の 給料月額	決定 初任給	採用2年 経過日の 給料月額	決定 初任給	採用2年 経過日の 給料月額
一般行政職	133,500円	147,500円	141,000円	155,200円	133,500円	147,500円
大学卒						
高校卒	108,800円	116,700円	102,200円	108,800円	108,800円	116,700円

(5)職員の経験年数別、学歴別平均給料月額(元年4月1日現在)

区分	学歴	経験年数10年	経験年数15年	経験年数20年
		一般行政職	218,475円	264,150円
	高校卒	177,200円	220,600円	247,736円
技能労務職	高校卒	158,300円	181,050円	232,800円

(注)経験年数とは、卒業後直ちに採用された場合は在職年数をい、採用前に民間等の経験のある場合には、その期間を換算し、在職年数に加算した年数をいいます。

(6)職員手当(元年4月1日現在)

区分	富津市	国
扶養手当	・配偶者 16,000円 ・配偶者以外の扶養親族 2人まで1人につき4,500円 3人目から1人につき1,000円	富津市と同じ
住居手当	・借家の場合(11,000円を超える家賃を支払っている場合に限る) 家賃の額に応じて21,000円を限度に支給 ・持家の場合 3,000円(新築、購入後5年間は4,000円)	富津市と同じ 持家の場合 1,000円(新築又は購入後5年間は2,500円)
通勤手当	・交通機関を利用する場合 定期代29,000円までは全額支給、それを超える部分については半額支給 ・自家用車等を使用する場合 使用距離に応じて3,500円~18,000円を支給	・交通機関を利用する場合 定期代21,000円までは全額支給、それを超える部分については5,000円を限度として半額支給 ・自家用車等を使用する場合 使用距離に応じて2,000円~10,400円を支給
期末手当	(63年度支給割合) 6月期 1.4月分 12月期 1.9月分 3月期 0.5月分 計 3.8月分	(63年度支給割合) 6月期 1.4月分 12月期 1.9月分 3月期 0.5月分 計 3.8月分
退職手当	(支給率) 自己都合 勤続20年 22.8月分 勤続25年 34.5月分 勤続35年 51.5月分 最高限度額 60.0月分 その他の加算措置 定年前早期退職特例措置(2~20%加算) 退職時特別昇給 1人当たり平均支給額 自己都合 3,631千円 勤続・定年 22,833千円	(支給率) 自己都合 勤続20年 21.0月分 勤続25年 33.75月分 勤続35年 47.5月分 最高限度額 60.0月分 その他の加算措置 定年前早期退職特例措置(2~20%加算) 退職時特別昇給 1号俸

(注)退職手当の1人当たり平均支給額は、63年度中に退職した職員に支給された平均額です。

(9)特別職の報酬等

区分	給料または報酬の月額	期末手当(63年度支給割合)
市長	給料760,000円	6月期 1.4月分 12月期 1.9月分 3月期 0.5月分 計 3.8月分
助役	650,000円	
収入役	590,000円	
教育長	570,000円	
議長	420,000円	
副議長	380,000円	
議員	360,000円	

(注)市長、助役、収入役および教育長には給料のほか、それぞれの給料月額の額が調整手当として毎月支給されています。

職員給与等についての  
お問い合わせは  
お問合わせは

総務課職員係へ  
〒299-16 富津市湊260番地  
671-0511 内線 241・246

(7)昇給期間短縮の状況(元年4月1日現在)

区分	標準的な 職務内容	職員数 人	構成比%	
			1年前	5年前
8	部長	8	2.0	2.1
7	次長	6	1.5	1.6
6	課長	30	7.5	8.4
5	課長補佐	14	3.5	一
4	係長・主査	79	19.8	20.9
3	主任主事 主任技師	162	40.6	42.0
2	主事・技師	66	16.6	17.2
1	主事補 技師補	34	8.5	7.8
計		399	100	100

(7)昇給期間短縮の状況  
とも普通昇給期間  
実施していません。

(注)1、職員数は、富津市の給与条例に基づく給料表の級区分によるものであり、標準的な職務内容はそれぞれの級に該当する代表的な職名です。  
2、昭和63年4月1日から8級制になりましたが、それ以前は6等級制でした。

区分	全職種
職員全体に占める 手当の割合	38.1%
支給対象職員1人 当たり平均支給年額	40,836円
手当の種類(手 当数)	16
代表的な 手当の名称	支給額の多い 手当 多くの職員に 支給されている 手当 夜間業務手当、不 快手当、自動車運 転手手当、保育手 当、税務手当

調整手当	支給対象地域		富津市
	支 給 率	支 給 対 象 職 員 数	7%
(元年4月1日現在)	富津市の制度(支給率)	669人	7%
	国の制度(支給率)	202,410円	1%
	支給対象職員1人 当たり平均支給年額 (62年度決算見込額)		

時間外勤務 手当	62年度	支給総額	28,539,000円
	職員1人当たり 平均支給年額	54,882円	
63年度	支給総額	35,747,634円	
	職員1人当たり 平均支給年額	65,834円	

私の考える国際交流 優秀作文 ②



佐貫 若鍋 武良 さん

私の考える国際交流

(1) 国際化時代を迎えて

戦後四十余年、日本は経済面で急激な発展を遂げ、世界の経済大国に成長しました。しかし、日本経済は外国との貿易に依存し、外国との善隣交関係なしには日本経済は成り立ちません。昨今の新聞誌上には、円高、自由化に伴う貿易摩擦等が報導されており、日本をとりまく世界貿易は厳しさを増しています。

(2) 教育における国際交流

が大切であると思います。中学・高校の英語教育で、最も今日的な話題は、外国人講師の導入及びその活用の方に力をめぐるものです。特に「語学指導等を行う外国青年招致事業」が文部省、自治省及び外務省の三省合同事業として、昨年の八月実施されてから、英語教師が外国人講師と協力して生徒の学習指導にあたる機会がふえました。千葉県には四十九名の英語指導助手(AET)が招へいされ、現在富津市にも男女二名のアメリカ青年が市内の中学校で、英語教師を助け、熱心に英語の指導に当たっています。外国人講師との協同事業は、英語教師の立場からも生徒の立場からも大変有益です。特に生徒の立場から考えますと、生の英語が直接聞けることにより英語に対する興味や心が深まり、会話学習を通じて意を伝達する能力、特に表現力が養われます。又、英米の風俗習慣、日常生活やものの見方等についての知識を深めることが出来、日本文化の差異を理解することにより国際理解教育に役立つことも外国人講師活用の効果としてあげられます。高校生徒は、若い外国の青年と交流を通して心を触れ合い、お互いの文化を理解しながら、心の交流をはかっています。英語指導助手等、日

本で働く外国人達は、自分の思考の枠組のない日本人の発想の仕方にどうもいながら日本及び日本人を理解しようと熱心に努力しています。彼らが等しく強調することは、コミュニケーションの必要性です。政治、経済レベルの交流だけでなく、人との交流により教育、文化も含めて広く国際交流が促進され、深まることを望みます。

(3) 日米の教育を考える

私は文部省教員海外派遣団の一員として、昭和五十六年



緑豊かな場所に建てられているカールズバット市庁舎

十月に約二週間アメリカのカナダを訪問する機会を得ました。アメリカのテキサス州サンアントニオ市の学校訪問を通して面識を得るようになった同市の教育委員会勤務のベラレス氏との出会いは、特に印象深く、その後の私の英語教育に大きな影響を与えました。教育者としての資格を持ち、当時、市教育委員会の指導課長の役職であった同氏は、我々の学校訪問に先だって催された歓迎会の席で、"We are proud of you" (私の家はあなたの家でもあります)というス

(4) 真の国際交流をめざして

来るべき二十一世紀の日本は真の国際化と情報化の時代の到来と言われ、日本の役割が一層増していくと予想されます。二十一世紀に向けての千葉県の大規模プロジェクトである東京湾橋新道路や上総新研究開発都市構想等が実現に向って歩み出し、富津市も大きく発展する可能性が増大しています。我々市民は市のますますの発展を願って、国際感覚を身につけて国際化の時代に対応していかなければならないと思います。そのために、音楽等の芸術文化やスポーツの国際交流、留学生の交換、視察団の派遣等の人的交流を活発にし外国の人々との日常の触れ合いを大切にしながら、国際社会に生きる人間性豊かな市民の育成、世界に開かれた国際都市の確立をめざして国際交流が推進されることを希望します。

人ひとりの生徒が各自に最も適した知的発達を遂げることの助けをすることである。「教育の過程」といふ言葉が、日本の教育は、「育助を立てた勉勵・丁寧な教育をしていく」と言われますが、米国の教育はベラレス氏の言葉を引用しますと「急がず、ゆっくりと抱きこむように育てることこそ教育本来の姿であるといふ事象に表わされています。日本では伝統的に語学教育も含めて、気負い、緊張がむしやうといった感じの教育に誇りと自信をもって、うに思われます。しかし、物事は画一的であってはならず常にその実態に応じた施策が望まれます。国際化時代に生きる青少年が、日本の教育だけでなく、国際交流を通して個性と独自性を尊重する米国の教育や文化に触れ、それらを通して心豊かな国際人が一人でも多く育つことを私は願っています。

富田 高司

白井 晴英

蓋とれば色鮮やかに発光

日の落ちて一と際高く響典



落語家のヨネスケ (桂米助) 師匠を招いて、

市民文化教養講演会

手紙や作文にもっと親しんでもらおうと、郵政省が毎年行っている「手紙作文コンクール」で、環小2年の水野由美子ちゃん(8歳)は、この



よころびの環小2年・水野由美子ちゃん

郵政大臣賞に輝く!!

学年、中学生の二部門に、全国から約10万9千点の応募作があり、うち大臣賞は3人ずつ計9人に授けられる最高の賞を手にしたわけです。作品は運動会で娘の活躍を折ってくれるお母さんのことを書いたもので、

市では、今年度も成人の日

成人式のお知らせ

短歌

有段を目指して

俳句

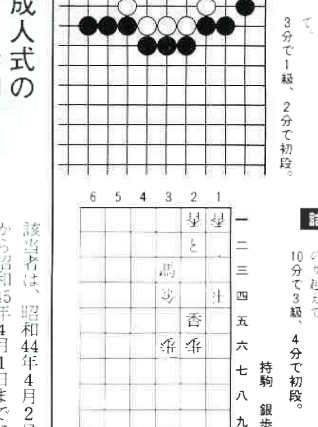
落語家のヨネスケ

相澤 立子

立川 喜美

野仏に影揺れやまず秋桜

新井 光子

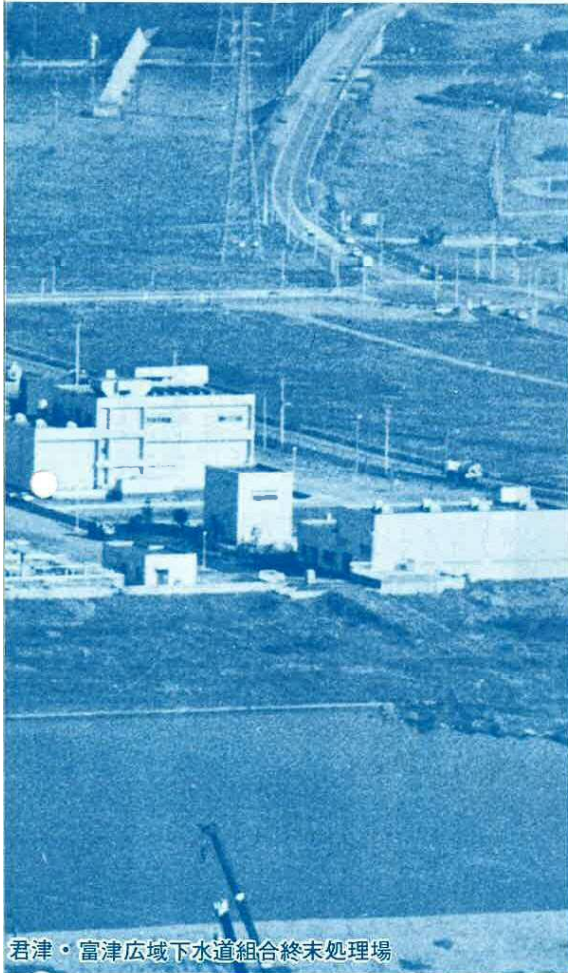


出題 九段 武倉正樹

# いよいよ今日から開始

## 計画区域内の大堀地区と 君津市の一部で

富津市新富9番地の2に建設中だった君津富津広域下水道組合終末処理場が完成し、平成元年12月1日今日から、ついに公共下水道が富津市の都市計画区域内の大堀地区と君津市の一部で供用開始されます。



君津・富津広域下水道組合終末処理場

公共下水道の供用が開始されますと、その区域内で現在くみ取りトイレを使用しているご家庭は、下水道の供用が開始されてから3年以内に水洗トイレ（直接汚水を下水道に流す）にすることが、下水道法の定められています。また、現在浄化槽付き水洗トイレのご家庭については、既設の浄化槽を撤去するか、消毒して埋め立てる方法により汚水を直接下水道に流すようご協力ください。

### 下水道使用料は？

下水道の使用が始まると、使用者から下水道使用料を支払っていただくこととなります。この下水道使用料は、家庭の台所や風呂などからの排水、あるいは水洗トイレから排除された汚水を、終末処理

#### ◎下水道使用料（1カ月当り）

汚水排除量	使用料
基本使用料10立方メートルまで	800円
11立方メートルから60立方メートルまで	1立方メートル当り 90円
61立方メートルから200立方メートルまで	1立方メートル当り 100円
201立方メートルから1,000立方メートルまで	1立方メートル当り 110円
1,001立方メートル以上	1立方メートル当り 130円

#### ◎使用料の計算例

例1 1カ月25m<sup>3</sup>使用の場合

- 基本料金 10m<sup>3</sup>まで 800円
  - 超過料金 11~25m<sup>3</sup>まで 90円×15m<sup>3</sup>=1,350円
- 計 25m<sup>3</sup> 2,150円

場できれいな水にするために必要な経費として負担していただくもので、算定は家庭で使われた水道の使用量を基準として決められます。水道水以外の水を使用する場合は、使用形態を勘案して下水道組合管理者が認定します。また、水道水以外の水を併せて使用する場合は、合算した水量とします。

#### 水洗トイレ改造助成金

	補助金	利子補給対象額
くみ取りトイレを改造する工事	建築物1棟に附属する大便器が1個のとき、3万円。 2個以上の場合は、1個増すごとに1万円を加算した額	建築物1棟に附属する大便器が1個のとき、30万円 2個以上の場合は、1個増すごとに5万円を加算して得た額。 (限度額 100万円)
し尿浄化槽を廃止する工事	し尿浄化槽1基に接続する大便器が1個のとき、2万円。 2個以上の場合は、1個増すごとに5千円を加算した額。 (限度額 30万円)	し尿浄化槽1基に接続する大便器が1個のとき、15万円。 2個以上の場合は、1個増すごとに2万円を加算して得た額。 (限度額 100万円)

◎利子補給金について

- 1、指定金融機関から融資を受けた利子補給対象額に対する利息分を下水道組合が負担します。
- 2、利子補給対象額は、利子補給の対象となる工事から補助金を差し引いた額です。
- 3、利子補給率は、利子補給対象工事費の年利6.6パーセントです。
- 4、利子補給期間は、融資を受けた日から3年以内です。

#### ◎水洗便所改造資金の融資を取扱う金融機関

富津市農業協同組合	0439651011	君津市君津農業協同組合	0439521231	三菱銀行木更津支店	0438254115
新富津漁業協同組合	0439873555	君津市上総農業協同組合	0439273251	太陽神戸銀行木更津支店	0438237511
千葉銀行富津支店	0439871121	君津市小糸農業協同組合	0439322591	協和銀行木更津支店	0438231511
千葉銀行君津支店	0439552511	君津市清和農業協同組合	0439372511	第一勧業銀行木更津支店	0438239111
木更津信用金庫君津支店	0439522266	君津信用組合君津支店	0439555711	千葉興業銀行君津支店	0439553011
君津市小櫃農業協同組合	0439352511	館山信用金庫君津支店	0439550021	京業銀行君津支店	0439529111

### 水洗便所の改造資金を助成

君津富津広域下水道組合では、供用開始に伴うくみ取りトイレなどの改造資金について、利用者のかたがたの経済的負担の軽減を図るため、資



します。くわしくは、君津富津広域下水道組合へ ☎ 56-12758

# 特集

# 公共下水道の供用を

◎指定下水道工事店一覧表

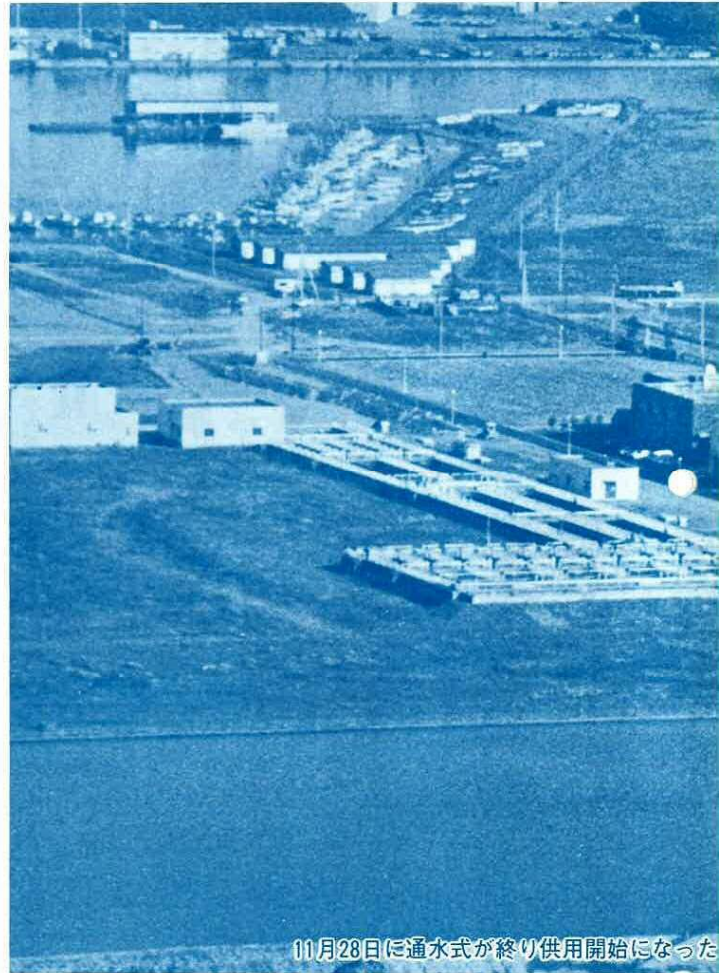
指定番号	指定店名	所在地	電話番号
1	磯相川精機	富津市大堀1574番地	870 86 1
2	㈱ 渡辺機械	〃 小久保2745番地 2	651 63 6
3	急行電機水道機	君津市久保 3 丁目10番15号	521 22 6
4	㈱ 庄司水道	〃 中野 1 丁目 8 番26号	520 07 7
5	山中電気商会	〃 中島283番地	322 07 0
6	㈱ 福田水道	〃 外箕輪 4 丁目28番10号	520 96 2
7	㈱ 大佐和設備	富津市上1091番地	651 33 9
8	王機工業㈱	〃 青木1534番地	873 51 1
9	工業設備㈱	〃 青木1602番地	876 68 8
10	㈱ 森設備工業	君津市正木297番地 2	382 53 0
11	㈱ 小川ポンプ	富津市千種新田140番地	630 24 6
12	秋元設備工業	君津市下湯江107番地	523 48 5
13	小高屋商店	〃 戸崎1594番地	332 07 4
14	㈱ 岩崎鉄工所	富津市富津392番地	872 73 4
15	すみれ園管電工	〃 篠部1421番地	874 64 9
16	(資) 高橋工業所	君津市外箕輪13番地	540 15 0
17	㈱ 木村設備工業所	〃 寺沢621番地	332 42 1
18	㈱ 君津配管	富津市亀田577番地	660 66 6
19	富二電機機	〃 富津88番地	872 71 1
20	㈱ 上総電気水道	君津市広岡1721番地 4	292 02 0
21	㈱ 七生開発	〃 北子安 4 丁目13番18号	556 29 0
22	㈱ 森建設	〃 外箕輪 3 丁目14番 5号	531 42 8
23	大起建設機	〃 南子安 3 丁目 9 番10号	532 03 8
24	㈱ 斎藤水道工事店	〃 西栗倉100番地	372 12 2
25	白石設備工業	富津市萩生1202番地 2	698 10 2
26	㈱ 崎崎管工事	〃 小久保1814番地	631 05 5
27	㈱ 鈴木鉄工所	富津市更和19番地	670 40 0
28	石井設備興業	〃 新井682番地	874 68 2
29	㈱ 天羽電器商会	〃 湊46番地10	670 23 2
30	㈱ 池田商店	〃 関尻421番地 3	680 05 0
31	㈱ 君津清掃設備工業	君津市中富962番地 2	547 88 1
32	㈱ 森水道	〃 正木346番地	382 35 0
33	奥村建設機	〃 南久保 2 丁目 4 番22号	521 55 7
34	総武建設機	〃 南久保 1 丁目15番15号	524 64 4
35	㈱ 綿織商店	富津市田倉483番地22	681 55 3
36	㈱ 鈴木工業	君津市小糸大谷135番地	324 61 1
37	富津設備機	富津市川名1489番地	875 54 7
38	㈱ 伊勢興業	〃 更和82番地	670 05 0
39	伊東建設興業機	〃 六野12番地 2	680 71 1
40	月崎水道設備工事所	君津市末吉963番地	332 18 0
41	㈱ 新田水道	〃 中野 1 丁目26番32号	529 10 7
42	大野鉄工所	〃 大戸見3324番地	292 03 8
43	㈱ 坂井電機	富津市大堀 1 丁目13番15号	875 51 1
44	伊藤設備	君津市辻森264番地 5	382 62 5
45	千葉興産機	富津市大堀 2 丁目23番 4号	877 05 0
46	㈱ 島田瓦斯水道	君津市久保 2 丁目 9 番14号	520 07 0
47	㈱ 協同建設	〃 外箕輪 2 丁目24番 3号	531 37 6
48	㈱ 北斗設備工業	富津市小久保1468番地 7	633 34 9
49	㈱ 奥村工業	君津市市宿379番地	372 65 1
50	梅田運輸建設機	富津市富津1994番地	872 75 5
51	㈱ 和光水道	君津市根本556番地	323 19 5

排水設備の工事(水洗便所への改造工事を含む)は、君津富津広域下水道組合が指定した工事店でなければ、施工

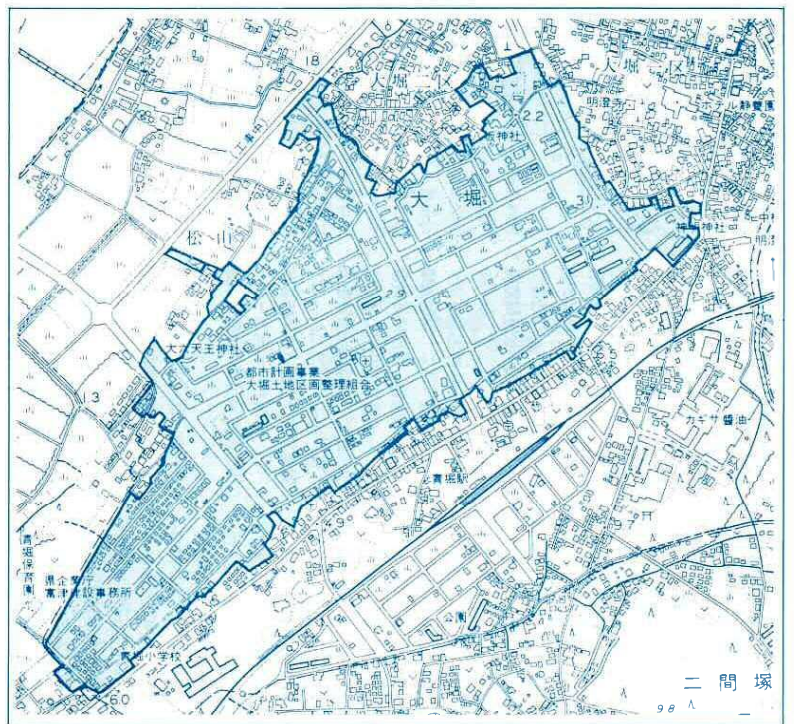
## 排水設備の工事は指定工事店で

することができません。指定下水道工事店は、家庭から流される汚水をスムーズにしかも確実に下水道管まで運ぶため、定められた技術基準に基づき工事を施工します。

排水設備工事をされる方は直接次の指定下水道工事店に申し込んでください。



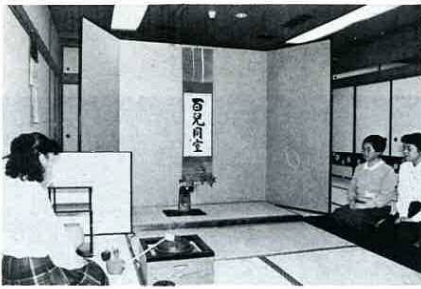
11月28日に通水式が終り供用開始になった



## 今後みなさんのご理解とご協力を

君津富津広域下水道組合の下水道事業は、土地区画整理事業施行地を中心に管渠整備が進み、今日約75ヘクタールの区域(処理人口、13000人)が供用開始されました。これからは管渠の建設とともに、供用開始面積は急ピッチで増えつつあることになり、わずかな数年の間に処理人口42000人という単独公共下水道としては、千葉県でも有数の下水道主体となることが予想されます。今後みなさんのご理解とご協力をお願いいたします。

# カメラ散歩



高津公民館の2階にある茶室に、茶会のできる道具がそろいました。

## 初がま

約30の方が茶会を楽しんでいただけます。ぜひご利用を。

この11月3日秋の叙勲として高津市から鈴木良男さんが勲八等瑞宝章を受章されました。



鈴木良男さん(61歳) 二間家

「なのはな体操大会」 大活躍の富津市チーム 10月29日に県総合運動場体



富津公園テニス大会

熱戦がくりひろげられたテニス大会

富津市観光協会主催の第6回富津公園テニス大会が11月5日に行われました。出場者

男子32組・女子9組で熱戦がくりひろげられました。成績結果は次のとおりです。

優勝/男子 山根・庄司組 女子 五鬼田・船津組

## 市の善行・功勞表彰

市政発展のために功績のあった方を表彰する高津市表彰式が11月10日高津市役所大会議室で行われ、団体・個人併わせて51人が表彰されました。



<51人> 表彰されたかたがた

### 功勞表彰

自治功勞 大野寛作 産業功勞 嶋田政市・鈴木武雄・高梨恒郎

### 秋の叙勲

勲八等瑞宝章 佐貫小学校校長 藤平和夫氏

見貞純・浜名香・東京電力(株) 高津火力発電所・前久保歌謡道場・梅田哲男・川名満・安西城・上総都市計画課・能城衛・嶋秀子・天羽中学校剣道部後援会・天羽中学校PTA・天羽中学校後援会・諸岡義則・大貫小学校PTA・佐貫小学校PTA・富津ライオンズクラブ

藤平和夫氏58 吉堀小学校校長(勤続40年) 鹿島恵三氏59 大貫中学校校長(勤続35年) 齊藤文雄氏58 佐貫中学校校長(勤続41年) 田島貞夫氏56 関豊小学校教頭(勤続37年) 中後道子氏55 佐貫小学校教頭(勤続37年) 吉堀小学校校長 藤平和夫氏

市の教育振興発展に永年にわたる貢献が、功績のあった方と団体の表彰式が10月11日中央公民館で行われ、次の6人・1団体が表彰されました。

「シボルマーク」を募集 暴力団を街から追放し、安全で平穏な生活を確保することは、私たち540万市民の願いです。

前売券発売場所 JR東日本全線各駅券売機等 J R 0 4 7 2 2 4 3 3 0 8 日本交通公社県内各支店 0 4 7 2 2 2 8 4 7 9 近畿日本ツーリスト県内各支店 0 4 7 2 2 4 4 8 9 1 農協観光千葉総合営業所 0 4 7 2 4 8 1 6 1 1 千葉さくらこうふ77リアサロン 0 4 7 2 5 6 2 7 2 2 千葉三越2サービスセンター 0 4 7 2 2 4 3 1 3 1 東武百貨店船橋店2Fヤングフロア 0 4 7 4 2 5 2 2 1 1 西武百貨店船橋店7Fチケットセンター 0 4 7 4 2 5 0 1 1

食と緑の博覧会 ちば'90 食と緑：輝かしい生命の未来をテーマに食と緑の博覧会。ちば'90が幕張メッセを会場に平成2年11月18日・12月16日まで29日間開催されます。

学生募集 東京職業訓練短期大学校・労働省管(国立)では次のとおり募集しています。

育館で第5回「なのはな体操実践発表大会」が県下33団体の参加のもと開催されました。

「なのはな体操大会」 大活躍の富津市チーム 10月29日に県総合運動場体

富津公園テニス大会 熱戦がくりひろげられたテニス大会

「シボルマーク」を募集 暴力団を街から追放し、安全で平穏な生活を確保することは、私たち540万市民の願いです。

食と緑の博覧会 ちば'90 食と緑：輝かしい生命の未来をテーマに食と緑の博覧会。

学生募集 東京職業訓練短期大学校・労働省管(国立)では次のとおり募集しています。

公民館だより 一般称略 中央公民館 65 2 2 5 1 陶芸教室 日時 12月6日 1月10日 午前9時~正午 講師 吉川豊治郎

市民募集 富土見民謡会会長秋元淑子さんから2万6488円・高橋喜久美さん(豊岡光生園へ指定寄付

## 市の善行・功勞表彰

野澤一(体育功勞)・浅野義夫・田中安雄・酒井偉雄・鹿島邦比古(特別功勞)・高梨啓也・高梨聖也

富津公園テニス大会 熱戦がくりひろげられたテニス大会

「シボルマーク」を募集 暴力団を街から追放し、安全で平穏な生活を確保することは、私たち540万市民の願いです。

食と緑の博覧会 ちば'90 食と緑：輝かしい生命の未来をテーマに食と緑の博覧会。

学生募集 東京職業訓練短期大学校・労働省管(国立)では次のとおり募集しています。

市民募集 富土見民謡会会長秋元淑子さんから2万6488円・高橋喜久美さん(豊岡光生園へ指定寄付

# 年金だより

## 保険料の納め忘れは 今すぐに

「国民年金の保険料は納めましたか。今月は未納保険料整理月間です。」

老後や方一りのときの生活の支えになるのが年金です。ところが保険料の納め忘れがあると、万が一の事故のとき陸軍基礎年金や遺族基礎年金などが受けられないことがあるばかりか、未納期間が長くなると将来、老齢基礎年金さえ受けられなくなることもありま。

年金制度は20歳から60歳になるまでの働く世代の人々が保険料を納め、そのときのお年寄りの年金を支える世代間の助け合いで成り立っています。保険料は二年過ぎると、さ

かのぼって納められません。納め忘れの期間のある人は、今すぐ納めましょう。

## 福祉だより

「ご存知ですか?」  
「短期入所制度」

「短期入所」とは在宅のねたまり老人や痴呆性老人、精神障害(者)、身体障害(者)および重度心身障害児をそれぞれ一定期間お世話をする制度です。

◇なたまり老人と痴呆性老人の場合  
期間/原則として1週間程度  
施設/特別養護老人ホーム  
費用/1日1890円の食費(3食分)の負担

◇精神薄弱児(者)、身体障害児(者)および重度心身障害児の場合  
市内にお住まいの65歳以上の方に1回600円のはり・きゅう・マツサージの利用券を12枚交付しますので申請してください。

## ワンポイント・アドバイスはもと歌をよく聞くこと

亀沢 進藤 利夫さん(43歳)

「歌は世につれ、世は歌につれ」といわれるように、私たちの生活と歌の関係は、昔から切っても切れないものがあるようです。特に歌謡曲は今も生活に深く根付いていて、昭和45年に始まったカラオケは、今や空前のブームになっています。この空前のカラオケブームの始まりのころ、「まったく歌に自信のない方のために」と7年前に、市内に



カラオケ教室を開いた人がいます。亀沢 進藤 利夫さん(43歳)です。

昭和57年に大貫を皮切りに開いたカラオケ教室は、現在では市内17教室、市外に4教室と併せて21カ所、18歳から80歳までの20名の方の指導に当たっているということです。

その育成を急いでいるのと、進藤さんに、歌のワンポイント・アドバイスは、と聞くこと、まず第1にもと歌をよく聞くこと。なれてきたらとも

歌は聞かずに、大きな口を開けて音楽に合わせて腹から声を出して歌うこと。そして、お酒の会に用意する歌は、ナムメロを1曲、今もつともはやっている歌を1曲、得意な歌を1曲と3曲用意すればよいというので、それ以上歌うと嫌われるということです。

期間/原則として10日以内  
施設/精神障害児施設、精神障害者援護施設、盲ろうあ児施設、肢体不自由児施設、重度心身障害児施設  
費用/保護者の病氣や冠婚葬祭の場合は無料。私的な理由のある場合は1日1340円の食費(3食分)の負担(利用する可能性のある方は事前登録してください。)

高年齢者生きたい事業を「ご利用ください」  
高年齢者生きたい事業は10月2日で会員92人男性61・女性31をもってスタートしました。そのうちの何人かはもうすでにいろいろな任事に大変意欲的に取り組んでいるところで、この生きたい事業はこんな時にご利用ください。

「ご利用ください」  
急にできん手がたりなくなってきた方に、ぜひ登録を。手続きは簡単です。この生きたい事業のお問い合わせは670539社会福祉協議会まで。

「お預けはすみませんか?」  
児童手当は、18歳未満の児童を2人以上養育されている方で、第2子以降の児童について義務教育就学前まで支給されます。国民年金か厚生年金に加入していること、収入が一定の額未満であることが要件です。第2子には月額2500円、第3子以降は1人につき月額5000円が支給されます。

「お預けはすみませんか?」  
父親名義の預金通帳  
○厚生年金、国民年金の記号番号のわかるもの(厚生年金の方は、年金加入証明書の用紙が各出張所にあります。)

「お預けはすみませんか?」  
消費生活苦情相談 時間  
午前10時~午後3時 12月15日・大佐和出張所 1月5日  
市民会館 1月16日・富津出張所

## 防災だより

### 火災・水防訓練の実施

市消防団(団長尾高賢次)では秋の火災予防運動行事のひとつとして第一支団は11月4日に青塚保育所周辺、第二支団は10月29日に君津商業高等学校周辺でそれぞれ消防演習



(水防訓練) 上総湊海岸で

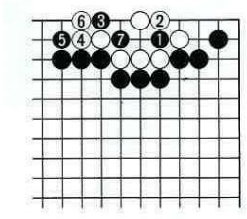


「相談」  
一敬和略一  
○印かん  
くわしいことは、婦人児童課670511、内線235236までお問い合わせください。

「相談」  
心配ごと相談  
日時 12月20日 午後1時~4時・場所 社会福祉協議会・中央公民館・富津公民館  
問い合わせは670539社会福祉協議会まで



「花植木センター」  
12月の催しもの  
◇研修会  
12月7・8日 正月用寄せ植えの作り方 午前10時~午後4時  
12月15日 植木の施肥法 午前10時~午後4時  
◎連絡先 280-01成田市天神峰字道場80-1 ☎0476320237



「詰り正解」黒1のキリが起す、白2はやむを得ず、そこで3のツケが必殺の筋で以下黒7で両アタリ。  
「詰り正解」2銀、1三歩、2四馬、同金、1四歩、同金、1銀成、同香、2三香成まで9手詰め。  
「解説」3手目に1三銀成や1三とは失敗します。馬を軽く2四に捨て、玉の金を2四として1四へと移動させるのが正解。

# 白銀にシユプールを!

## 市民スキー教室大募集



今年の市民スキー教室から

期日/平成2年2月3日~6日(3泊4日) 日車中泊あり

場所/栃木県塩原町  
ハンターマウンテンスキーポール塩原

夕食 奥塩原新湯温泉「溪雲閣」  
費用/2万8000円  
募集人員/50名(先着順・初心者大歓迎)

### 「大気汚染防止」に協力を!

私たちは、大気の恵みがあることは健やかに暮らすことができます。

この大気は、ものの燃焼によりつくられる「酸化窒素」によって汚れています。特に冬季の風の弱いおだやかな日は、大気が拡散しにくく、酸化窒素などの濃度が高くなり、暖房温度をわずかで

工場からの排出ガス対策が必要なのは言うまでもありませんが、都市部では自動車からの排出ガスが主な原因となつていきます。車の空気がし、急発進などは排出ガスを多く出すことにつながります。ちょっとした外出や、通勤などにマイカーを使用することも排出ガスを増加させることとなります。

また、暖房温度をわずかで

### 成人病健診はすすんで受けよう!!

老人保健法による成人病健診は昭和58年度に実施し今年で7年目になり健診の内容も充実してきました。

今年の健診は(一部被災地域を除く)9月中旬に終了、その結果から市民の健診に対する関心や、健康上どんな問題がでてるかのべてみたいと思えます。

成人病健診は昭和58年度に実施し今年で7年目になり健診の内容も充実してきました。

### 自分で作る自分の健康

(1)受診者の年次推移(図1) 成人病健診を始めてから受診者は年々増加の傾向でしたが、ここ2、3年はほぼ定着しています。このことから受診者が固定化し、初めて受診する人が少ないことがわかります。

(2)年齢別受診者数、男女別割合(図2)

受診者を年齢別にみると、60代は各年代の

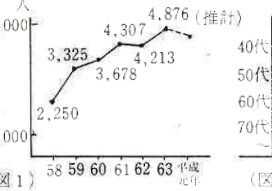
今年度の健診結果より、2倍になります。これは定年退職された方の受診で増加したこともあり、60代になり自分の健康に関心が向けられてきたのでは、男女別にみますと、10人のうち、6・5人は女性ですが健診に対する関心の高さといよりはむしろ男性の関心の低さが気になります。

成人病は、10・20年の長い生活習慣の積み重ねで徐々に進行するものです。健康な老後を送るため40・50歳の働きかけの頃から健康チェックすることをすすめます。

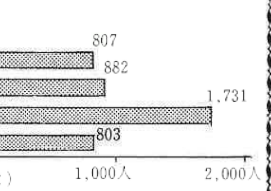
(3)有病者の割合(図3)

受診者中、異常なしの人が全体の74.9%、要医療の人が15.1%、要指導の人が10.0%です。異常なしではないが治療するほどではないという灰色状態の要指導の人が約半分です。健診を受ける人は、健康に自信をもち、日常生活に不都合を感じていない人ですが、厳密に検査すると異常を認め

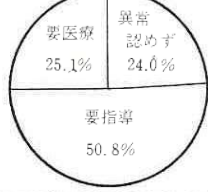
年次推移(受診者数)



年齢別受診者数(割合)



有病割合(図3)



健康教室  
肝臓病教室  
とき/12月8日 午後1時~3時  
ところ/中央公民館  
内容/「肝臓のはなし」  
(市内医師による講話)

休日在宅当番医  
テレホンサービス  
消防署内  
☎65-2141  
(9時~17時)

も下げるだけで余分な燃料を燃やさず空気の汚れを少なくすることが出来ます。

市民ひとりひとりのちょっとした注意・努力によって、大気汚染を改善することが出来ますのでぜひ協力を。

(場所=中央公民館)

●赤ちゃん教室 受付時間...13:00~13:15

期日	場所
12月14日	離乳食のすすめ方 赤ちゃんの保育
<対象>	3~4カ月児をもつ母親か、保育をされている方

●母親学級 受付時間...12:45~13:00

期日	場所
1月11日	妊娠中の過ごし方、妊婦体操
17日	分娩、補助動作
26日	妊娠中の栄養、保育
<対象>	妊婦

●乳児健康相談 時間...10:00~15:00

期日	場所
12月13日	市民会館
14日	保健センター
15日	富津出張所
<対象>	生後12カ月までの乳児

●精神衛生相談 時間...14:00~16:00

期日	場所
1月10日	保健センター
<対象>	一般

●3歳児健康診断 受付時間...13:00~13:30

期日	場所
1月11日	富津公民館
12日	中央公民館
16日	市民会館
<対象>	昭和61年9~12月生れ

●一般健康相談 時間...9:30~13:00

期日	場所
12月19日	富津老人憩いの家 9:30~15:00
20日	富津出張所
21日	保健センター
21日	第二庁舎
1月8日	富津出張所
9日	保健センター
10日	第二庁舎
10日	金谷コミュニティセンター 9:30~15:00
<対象>	一般

テレホン健康相談  
☎67-2040  
毎週月曜日午前9時から11時30分まで(月曜が休日の場合は火曜日になります)

## ほけん

このほけんに関するお問い合わせは健康管理課☎67-0574へ

- ・予防接種は、接種前1週間の検温がないと受けられません。
- ・保護者は、医師の問診にこたえられる方がおいください。
- ・予防接種問診票つづりをご覧ください。

●3種混合 受付時間...13:00~13:30

期日	場所
12月12日	中央公民館
1月10日	市民会館
17日	富津公民館
<対象>	62年3月1日~9月30日生れ

●麻疹・MMR 受付時間...9:30~11:30

期日	場所
1月5日	富津公民館、中央公民館 第二庁舎
<対象>	・18カ月~72カ月 ・麻疹は、麻疹にかかったことのない幼児です。保護者の希望で12カ月からも接種できます。 ・MMRは、おたふくかぜにかかったことがなく、又感染の疑いのない幼児です。すでに麻疹接種済の幼児は除かれます

## ちゃんちゅざかり



梨恵ちゃん(2歳)  
関原川崎隆夫・正子さんの長女  
お祭り大好き人間の梨恵ちゃん、おけっこも得意♪よーいドンでまっしぐら 行先はお母さんのところ?