

暖かくなり 気もゆるみがちになる春

くれぐれも安全運転を

昭和63年中の県内の交通事故発生件数は2万3010件で昭和62年と比較すると10パーセントの増加になります。一方、富津市で発生した交通事故は昨年1年間で217件、傷者315名、死者5名で、いずれの数字も昭和62年を上回っています。

春眼覚を覚えず、これから少しずつ暖かくなり気もゆるみがち、また4月になると、小学校の新生一年生が慣れない通学路を通います。時間とゆとりをもつて、くれぐれも安全運転に努めましょう。そこで今月は、昭和63年に富津市内でおきた交通事故について路線別・原因別・時間別からみてみましょう。



過去5年間の発生件数

年	発生件数	死亡者数	負傷者数
59	157	7	214
60	186	7	280
61	156	8	239
62	185	3	265
63	217	5	315



国道・市道での発生件数が全体の65パーセント

者が2人になつており、国道に次いで多い市道

では、63件の事故が発生しており、85名の傷者が出ております。ここで注目したいのは、企業庁道路の事故です。発生件数は7件と少ないですが、3名と全体の60パーセントに

あいかわらず安全運転義務違反が多い

事故原因別(田グラフ)をみると、あいかわらず安全運転義務違反(72・8パーセント)が多くそのほとんどが安全不確認と前方不注意です。

午後2時から夕ぐれどきに多い事故

事故発生を時間別にみると、午後2時から6時までのいわ

ゆるい薄暮時に多く、死亡事故は午後10時から12時までの間に多発しております。

これらを総合すると、見通しのきく道路でも速度をひかえめに、信号をよく守り、安全をよく確認する、という基本的なことが大切になります。運転技術をうんぬんと言ふ前に、初心に戻つて安全運転に心がけましょう。

ランドセルを見たたら 赤信号

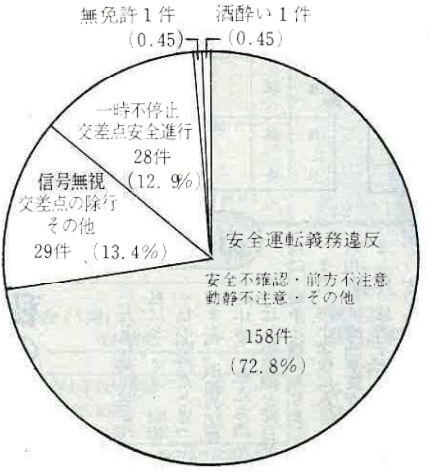
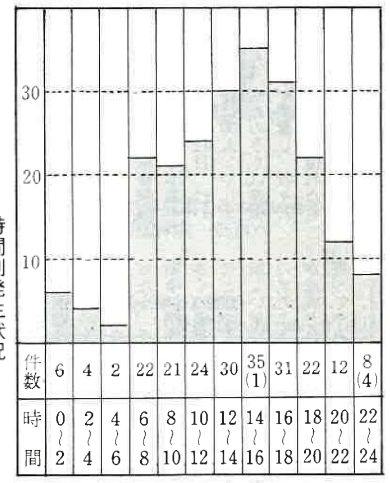
もうすぐ真新しいランドセルを背負った新生一年生が誕生します。

富津市で新しく小学一年生になる子どもたちは約620名、4月からの子どもたちは慣れない通学路を通います。車での通学の皆さん、朝は少し早めに家を出て、ランドセルを見たたら赤信号、私たちがドライバー一人ひとりが交通安全に気を配り、事故がおきないように温かく見守っていきましょう。



赤信号

時間別発生状況 ()内は死亡事故人数



よく見たね 車こないね 渡れるね
スピードとスリルに散らすなこの命
春の全国交通安全運動
4/6 ~ 4/15

歳末たすけあい 募金総額1000万円余りに

歳末たすけあい募金は、戸別募金、善意の募金、そして前年度からの繰越金などを併せて、募金総額1006万1059円になりました。
募金収支明細は次のとおりです。

昭和63年度歳末たすけあい実施報告書

収入総額	10,061,059円
内訳	
△本年度募金額	7,197,039円
・富津地区	2,009,815円
・大佐和地区	1,572,860円
・天羽地区	1,680,233円
その他の募金	1,934,131円
△前年度からの繰越金等	2,864,020円
支出総額	6,668,760円
△精神薄弱児肢体不自由児(者)	970,000円
△要保護児童	537,000円
△成人施設入所者	30,000円
△老人施設、在宅老人	719,000円
△長期療養患者者帯	1,220,000円
△生活困難世帯	671,000円
△災害地、辺地、その他(剰余金含む)	2,359,600円
△経費	162,160円
収入支出差引き	3,392,299円
残額	(翌年度へ繰越)

桂小金治さんが人生ドラマ 「人の心に花一輪」を語る

富津市民憲章推進大会で

第13回富津市民憲章推進大会が、2月18日中央公民館で行われました。当日は、ドラマに司会に大活躍中の桂小金治さんが講演、「人の心に花一輪」と題し、その豊富な人生体験をもとに、自らの波乱のドラマを1時間30分におたり熱の入った語りで聞かせてくれました。
人の心を打つ巧みな語り手に約800



桂小金治さん(右)の熱の入った語りは、聞かされた人々の心を打つさわやかな感動を与えました

福祉だより

臨時福祉特別給付(一時金)が支給されます

消費税の導入をはじめとする税制の大規模な改革が実施されます。このたび国において、生活の安定と福祉の向上を図るために臨時福祉特別給付金を又低所得の在宅なったり老人等の介護の支援のために臨時介護福祉金を次のために臨時対象に一時金として支給することになりました。

- 福祉給付金
 - ・一時金支給額：1万円
 - ・対象となる方
 - ① 福祉年金(老齢・旧障害・旧母子)の受給者
 - ② 児童扶養手当の受給者
 - ③ 特別児童扶養手当の支給対象となつて居る児童
 - ④ 70歳以上で、本人ならびにその税法上の扶養者の市民税が非課税の方
- 介護福祉金
 - ・一時金支給額：5万円
 - ・対象となる方
 - 本人ならびにその税法上の扶養者の市民税が非課税かつ均等割のみで次の(イ)か(ロ)に該当される方
 - (イ) 65歳以上で6カ月以上常時介護を必要とする在宅のわたり老人と痴呆性老人
 - (ロ) 特別障害者手当等の受給者

※3カ月以上、継続して入院している方は除かれます。
3月15日まで申請書を出張所か福祉事務所へ提出してください。
問い合わせは、①の方は国民年金課へ、②・③の方は婦人児童課へ、そのほかの方は福祉事務所へ ☎670511

天羽中に2番目の武道場が完成



昨年の6月から建設が進められていた、天羽中学校の武道場が校舎の北側に完成、1月31日に竣工式が行われました。この武道場は鉄筋コンクリート造り平屋建てで、建築面積1056.72平方メートル、玄関ホール・師範室・用具室・男子更衣室・女子更衣室などを備えており、総事業費約2億5000万円建てられ、中学校の武道場としては富津に走る少年が多くなっています。

天羽中学校の竣工にあたり、環境整備のため次のような寄付いただきました。
・藤野玲子さん(湊)からフレンチホルン(20万円相当)
・磯田建設設計(木更津市富士見2-3-1)から行車用黒板(4万円相当)
・金谷青少年練成道場(金谷2505番地)からベンチプレス・ダンベルセット(13万円相当)
・金谷剣道会スポーツ少年団(金谷2180番地)から飾り棚一式(22万円相当)
・竹園剣道会スポーツ少年団(秋生131番地)から掃除機(6万円相当)
・富津市役所剣道部から額(6万円相当)
・天羽中剣道部後援会(金谷

少年末・学期始めの少年の非行を防止しよう

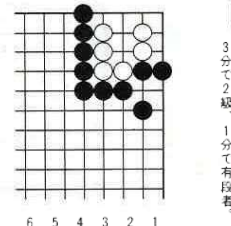
少年たちにとって二、四月は進学や就職などで生活環境が大きく変わり、気持ちも動揺しやすい時期です。このため、少年の健全育成に、ひと声かけて注意しましょう。
少年の健全育成に、好ましくない影響を与える有害環境の浄化に努めましょう。



見かけたときには、ひと声かけて注意しましょう。
少年の健全育成に、好ましくない影響を与える有害環境の浄化に努めましょう。

有段を目指して

出題 本因坊 武宮正樹
黒先白死、9手まで
ヒント：△、▽、マ、リ
3分て2級、1分て有段者



俳句
打ち割れば音も確かや寒卵 小野 湊享
おくやみの記帳の列に雪の降る 小野羽衣子
冬晴や白鳳三山迫りくる 光橋 青二
徹夜して春着を縫ひし母はな 小井 恵子
亡き父の座のそのま、に炬炬 石井 和枝

短歌
寒く吹く西風の運べる草の架日に先りつつ踏路を舞ひ飛ぶ 小泉 豊一
採らざりし柘榴の割れて枯芝にルビーの如き美のこぼれ散る 高橋マサ子
我病めど日課は常と変りなしカロリ制限の食に堪へず 和田 晴治
日当たりにて温き廊下に置く鉢のシンピジウムの花芽よく伸ぶ 麻生 康恵
エンジンのかかりつゝ悪しき今朝の霜正顔硝子白く曇る 石井美奈子

年金從より

年金保険料の引き上げに「理解をお願いします」

平成元年4月からの国民年金保険料は、月額8000円になりました。加入者の皆さんの負担が急に重くならないように、保険料額と年金額のバランスや生活水準などを考慮し、保険料は段階的に引き上げられています。

年金を受ける人は年々増加してきており、年金額も毎年引き上げられるなど、多額の費用が必要となつていくためです。

年金は、加入者の皆さんが納めている保険料の積立金と国の負担金でまかなわれており、働かずに納められている保険料で、今のお年寄りの年金を支えていくしくみになっています。安定した老後のためにも保険料の引き上げにご理解を願ひ、もれなく納付していただけるようご協力ください。



4月中旬に、平成2年3月分まで1年分一度に納めると、23200円の割り引きとなります。毎月納める手間がはぶけ、納め忘れの心配もなくなります。

縦覧の日時/3月20日まで(日曜日を除く)執行時間内

縦覧の場所/市役所財政部課税課

環境影響評価書を縦覧に供します

出光石油化学株式会社から県に提出された、宅地開発事業(八坂橋)高津研究・開発センターに係る環境影響評価書ならびに関係図書を一般縦覧に供します。

縦覧期間 3月15日まで

縦覧場所 環境部環境調整課、市の環境保全課および大佐和出張所

670574

所得税の確定申告は正しくお早目に

昭和六十三年度分の所得税の申告と納税は、もうお済みですか。申告も納税も期限は三月十五日です。必ず期限内に済ませてください。

この社会 あなたの税がいきている

確定申告

お知らせ

相談日

入権行政相談 時間/午前10時/午後3時 4月5日

高津出張所/4月6日 中央公民館/4月7日 市役所本庁(持設)

結婚相談 時間/午前10時/午後3時 3月14日 高津出張所 相談員/三田みつ

3月28日 市役所本庁 相談員/池田出る子 4月4日 市役所本庁 相談員/全員 4月11日 中央公民館 相談員/藤平潔 4月18日 高津出張所 相談員/三田みつ

家庭教育相談(毎週水曜日) 時間/午前9時/午後4時 中央公民館 相談員/伊藤く

婦人児童相談 時間/午前10時/午後3時 3月17日 高津出張所/3月24日 大佐和出張所 市役所婦人児童課 執行時間内随時

消費生活苦情相談 時間/午前10時/午後3時 4月3日 市民会館第1会議室

4月17日 高津出張所会議室

漁民転業相談 時間/午前10時/午後3時 3月16日 4月6日 高津出張所転業対策室

交通事故相談 時間/午前10時/午後3時 3月24日 4月10日 市民会館1階会議室

農地相談 日時/3月22日 午前10時/正午 高津出張所 午後1時/3時 大佐和出張所

心配ごと相談所を開設します

弁護士による心配ごと相談所を3月15日の午前10時から午後3時まで開設します。相談のある方は3月14日までにお申し込みください。多数の場合は、人数を調整させていただきます。

申し込み/社会福祉協議会 670539

公民館 だより

◎中央公民館 652251

茶道教室 日時/3月9日 午前9時/正午 講師/安井玉峰

健康教室 日時/3月23日 午後1時30分/4時 講師/吉本充

絵画教室 日時/3月19日 午前9時/午後4時 講師/小松智恵雄

市民コーラス 日時/3月23日 午前9時30分/11時30分 講師/秋葉美恵子

書道教室 日時/3月29日

◎研修会 時間/午後1時/4時

◎雪割草の育て方 3月19日

◎ツバキの育て方 3月25日

◎展示会 時間/午前9時/午後4時30分

◎ボケ展 3月10日/19日

◎雪割草と早春の山野草展 3月17日/19日

◎ツバキ展 3月21日/26日

◎連絡先/県花植木センター/成田市天神峰子道場80/1 670476 620237

午後1時30分/4時 講師/博谷孝

親子映画会 日時/3月26日 午後1時/3時

◎富津公民館 678381

書道教室 日時/3月29日 午前9時30分/正午 講師/博谷孝

俳句教室 日時/3月22日 午後1時30分/3時30分 講師/稲村夏花

料理教室 日時/3月16日 午前9時30分/正午

絵画教室 日時/3月19日 午前10時/午後4時

地域の生活圏道路として 豊岡橋・戸面原橋が完成

関豊地区の生活道路として、また地場産業・観光等の振興に役立てるため、昭和59年度から建設事業が進められていた、県道高津・館山線の関豊橋と戸面原橋が完成し、2月22日関豊小学校体育館で開通式が行われました。

関豊橋は全長72メートル、



のすると、その風味が消えてしまうからです。ことにたらの芽のように香りを楽しむものは、揚げものにするのは外道です。

気をつけていれば、高津市には多い植物なので、手軽に採ることが出来ます。量もそう多くはならず、ふきのとうのように十こもあれば十分です。四・五日で伸びすぎてしまうので、時期を失せず摘みとるのがコツです。摘み草や山菜採りは、健康な春の遊びであるとともに、食膳をいやが上にも楽しくしてくれ、みなさん一度試してみてくださいでしょう。

関豊小学校生徒がバスバンドも花をそえて、にぎやかに渡り初め

幅員11メートル、戸面原橋は全長51・5メートル・幅員11メートル、取り付け道路の延長729メートル・幅員11メートルで、総事業費7億4700万円をもって完成しました。

当日体育館での式典終了後、豊岡の三浦八郎右門さん先頭に渡り初めが行われ、関豊小学校生徒のバスバンドもにぎやかに花をそえ、約300名が豊岡橋から戸面原橋の約800メートルを渡りきりました。

味の覚

第43回

芽が伸びきるないうちに摘みとるのがた

三月がくると、だれでも摘草に出たくなります。ふきのとう、よもぎ、芹、つくし、のびる、ふき、わらび、ぜんまい、うど、山野の味覚が私たちを待っています。その中で、たらの芽つみも、忘れられない魅力の一つです。

たらは、ウコギ科の落葉低木で、幹にトゲがあり、よく荒地や砂り跡地の土手などに生えています。三月に枝の先端に、ふきのとうのような丸い芽を出しますが、その芽が伸びきるないうちに摘みとるのがた

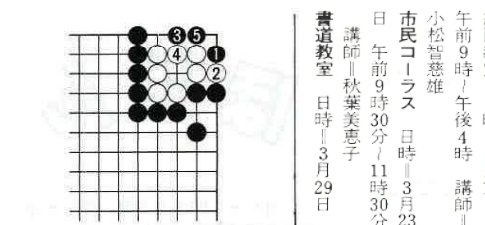


料理という、揚げものにする人が多いのですが、山菜に春の香を楽しむ絶好の山菜で、昔から親しまれたものの一つです。山菜でありながら、柔らかくアクも少ないだけに料理にも手間がかかりません。そのままさき込んで、酢の物やスタに入れてもよく、サツと湯がいて、酢味噌、ゴマよ

はなるべく油を使わないこと。山菜は季節の色と香りを楽しむのがた

たらの芽

たらの芽



【詰合せ】黒1のツケが起すて、白2のとき黒3のオキが好手て白はダメツマリ。

【詰合せ】3とと、1と五、1と四、1と二、4と五馬、同馬、2と四柱まで7手詰め。

【解説】初手3四柱は同馬と取られて失敗。3とと引くのが良い好手です。3と同馬なら3と金以下容易。正解6手目4五馬は鮮やかな捨て駒。

児童手当の受け付け

児童手当は、18歳未満のお子さんを2人以上養育されている方で、第2子以降の児童について義務教育就学前まで支給されます。国民年金が厚生年金に加入していること、収入が一定の額未満であることが要件です。第2子には月額2500円、第3子以降は1人につき月額5000円が支給されます。

昭和58年4月2日以降に生まれたお子さんを養育されている方は、各出張所が婦人児童課で早めに済ませてください。

持参するものは

○父親名義の預金通帳
○厚生年金、国民年金の記号番号のわかるもの(厚生年金の方は、年金加入証明書)の用紙が各出張所にあります。

○印かん
お問い合わせは、婦人児童課にお問い合わせください。

670511 内線235・236

訂正

広報ふつつ2月号(第202号)4ページのカットの部分で確定申告の期間が2月16日〜3月16日とあるのは2月16日〜3月15日の誤りです。また、文芸の俳句の中で

労災職業病 なんでも相談

日時/3月25日(土)午後1時〜4時
会場/船橋中央公民館第1集会所

相談費用/無料
連絡先/千葉中央法律事務所
0472254567

消費税相談に応じます

4月からの消費税導入を控え、税関では、輸出入取引や

指貫のぬるまじりにしつとあるのは「ゆるまじ」の誤りです。おわびし訂正します。

海外旅行時の土産品に係る消費税などについての質問・相談に応じます。

監視区域が拡大されます

国土利用計画法の一部改正に伴い、平成元年3月1日から土地取引の届出面積が引き下げられました。

対象地域

房総リゾーツ地域整備構想に基づき重点整備地区
・指定期間
平成元年3月1日〜4年3月31日まで

危険なことです。高血圧と言われたら

は、脳神経や心臓・血管・腎臓などへの障害が生じることです。脳神経への障害では、めまい、だるさなどが生じ、ひどくなる、高血圧脳症という状態になり、吐き気、頭痛、眼筋が暗くなったり、軽い麻痺が出たりします。脳梗塞や脳出血も生じやすくなります。心臓に負担がかかる、左心室の肥大が生じ呼吸困難や心臓喘息、浮腫などを生じ、高血圧性心不全、狭心症、心筋硬塞に陥ることもあります。さらには、全身の細い動脈の硬化が進み、特に腎臓への障害がひどくなり、腎臓が硬く小さくなり(腎硬化症)最後には腎不全となり尿毒症を引き起こすことにもなります。



活の指導を受けること、必要であれば薬物も投与してもらうなど、普段から心がけおそろしい高血圧合併症から身を守るようにしたいものです。血圧は、じゅうぶんコントロールできれば、高血圧合併症心配には及ばないものです。医師 今村誠志

自分で作る自分の健康

高血圧合併症にご注意

健康な人の血圧は最高血圧(朝前後)、最低血圧(80前後)ですが、この血圧のいずれかが一方あるいは両方が高すぎる状態を高血圧といえます。この高血圧は、大部分は原因不明で本態性高血圧と呼ばれています。一方原因が明らかなのは、症候性高血圧があり、たとえば腎疾患による腎性高血圧、心臓や血管の疾患による心臓・血管性高血圧、ホルモン異常による内分泌性高血圧などといったものです。しかし、高血圧の80パーセント以上は原因不明の本態性高血圧で占められています。高血圧は、血圧測定において血圧が高いというところのほかに、これといった

WHOによる血圧の基準

	最高血圧	最低血圧
高血圧	160以上	95以上
境界高血圧	140~159	90~94
正常血圧	139以下	89以下
低血圧	100以下	60以下

しいのは、そうして放置している間に身体に負担がかかり合併症が進行することです。

高血圧の合併症とは

高血圧の合併症で多いもの

高血圧は、血圧測定において血圧が高いというところのほかに、これといった

テレホン健康相談

67-2040

毎週月曜日午前9時から11時30分まで(月曜が休日の場合は火曜日になります)

- 麻しん(はしか)
- 麻しん・おたふくかぜ・風しん(MMR)

期日	場所
4月4日	富津公民館、中央公民館 市民会館
5日	市民会館

- 対象> 麻しん(はしか)
- 麻しん・おたふくかぜ・風しん(MMR)
昭和62年9月1日〜30日生れ
この外12〜72か月の未接種児も受け付けますが接種が好ましいと定められた時期は、18〜36か月の幼児です。

- 3種混合(1期)

期日	場所
3月9日	湊小学校体育館
16日	富津公民館
23日	中央公民館

- ポリオ

期日	場所
3月8日	天羽中学校体育館
15日	富津公民館
22日	中央公民館

ちゃんちゃざかり



美礼ちゃん(1歳5カ月)

数馬 高村武利・京子さん4女

美礼ちゃんとはとても活発な女の子です。元気に走り回って写真撮影は一番苦勞でした。女の子らしく育ってほしいとお母さんの談。

一般健康相談

期日	場所
3月22日	富津老人憩いの家 市民会館
23日	保健センター 富津出張所
4月3日	市民会館
4日	保健センター
5日	富津出張所
5日	金谷コミュニティセンター

新日本製鐵(株)君津製鐵所では、君津都市3市1町の後援で、第14回製鐵まつりを4月1日①と2日②の両日に開催します。

春が来て 製鐵まつりで
新日本製鐵(株)君津製鐵所では、君津都市3市1町の後援で、第14回製鐵まつりを4月1日①と2日②の両日に開催します。

乳児健康診断

期日	場所
4月5日	中央公民館
6日	富津公民館
7日	市役所本庁3階

乳児健康相談

期日	場所
3月13日	市民会館
15日	富津出張所
16日	保健センター
4月12日	富津出張所
13日	保健センター
14日	市民会館

ほけん

このほけんに関するお問い合わせは 健康管理課 ☎67-0574へ

母親学級(中央公民館)

期日	内容
3月10日	妊娠中の過ごし方・妊婦体操
16日	分娩・補助動作
24日	妊娠中の栄養・保育