



ふっつ 10月号

No.186

昭和62年
10月2日

市の人口	
(9月1日現在)	(前月比)
世帯 15,420	(-5)
人口 56,142	(+23)
男 28,037	(+10)
女 28,105	(+13)

編集発行 富津市役所秘書課 〒299-16 千葉県富津市湊260 電話 (0439) 67-0511

自分の健康は自分で守ろう

—10月24日は中央公民館で健康まつり—



※②の高血圧コーナーでは、ミノ汁の塩分測定をします。ぜひお宅のミノ汁をお持ちください。

体力測定コーナーでの反復とび (昨年の健康まつりから)

健康に関するポスター 図画・標語

※各コーナーで相談ができます。



満100歳は 安藤さんと杉寄さん

市長の長寿者慰問

めでたく数え100歳、満100歳をこえられた方に対しての市長の長寿者慰問が、今年9月15日の「敬老の日」に行われ、満100歳の安藤巳之吉さんと杉寄よきさん、数え100歳の小能みつさんと鈴木才玄さんに、黒坂市長が市からの祝い品を贈りました。

富津市には現在、65歳以上、



お気に入りの赤い頭きんとちゃんをつけて、ますます元気な安藤さん

市内長寿番付 (敬称略)

昭和62年9月15日現在

満年齢	氏名	生年月日	住所
100歳	安藤 巳之吉	M20.2.7	大塚
〃	杉寄 よき	M20.6.7	中
99歳	小能 みつ	M21.4.15	陣子谷
98歳	鈴木 玄	M21.12.11	不入斗
〃	落合 はな	M22.2.8	小久保
〃	野中 きく	M22.3.14	竹岡
97歳	川口 隆雄	M22.11.15	竹岡
〃	森 惣治郎	M23.3.16	相川
〃	高橋 まんだ	M23.4.4	千種新田
〃	刘込 まさだ	M23.4.26	小久保
96歳	高梨 うめ	M24.1.18	台原
〃	綾部 たみ	M24.2.21	花香谷
95歳	泰野 のの	M25.4.1	篠部
〃	三平 つね	M25.4.15	亀田
〃	吉崎 しのぶ	M25.4.18	富津
〃	米山 シゲ	M25.5.24	富津
〃	渡辺 安雄	M25.7.18	竹岡
〃	佐々木 まさ	M25.9.4	下飯野
94歳	小柴 健造	M25.10.30	高溝
〃	古宮 と	M26.1.3	篠部

市長の雑記帳 ⑥

「天高く馬肥ゆる秋」と言っても、ふだん馬を見る機会も少なくなった近ごろでは、むしろ「実りの秋」のスーツの秋、芸術の秋と言った方がピッタリするでしょうか。今年もずいぶん暑い夏でしたが農産物にとってはよかったです。ほとんどはよかったです。お米は、全国平均で平年作の103パーセントと予想されており、千葉県ではこれを上回る106パーセントの大豊作。もちろん富津市でも同様です。皆さんも実りの秋に出回り始めた新米の、あふくいとくとした香りと、ビカツと光った新鮮なうまみをお楽しみください。



市民ふれあい公園でテニスを楽しむ黒坂市長

実りの秋に思う

ご飯を残すたり、雑炊をすった人もかなりいたと思います。そのころからみれば、今は信じられないくらいに物資が豊富で、食糧も衣類もすべて満ちたり、いや満ちあふれた時代となりました。いろいろな作物が生産され、加工され、輸入されて食事のスタイルも変化し、主食としての米の消費量も昔と比べずいぶん少なくなったものです。

私たちが大正生まれは、子どもときから米の大切さを教えられて育ちました。

中味の方に取っかかったものでした。

米は日本人の主食として古くから貴重な農作物でした。江戸時代には、武士の給料も米で支給されていました。米だけのご飯を食うことは大変でした。糠や粟を混ぜたものが常食の地方もありました。又、台風や冷害等たびたび飢饉に見舞われ餓死者も出ましたし、米騒動も起きています。

そんなに遠い昔でなくても、今から40年前の戦後の混乱期には、国が荒廃し食糧が極度に不足して、都市部では藁のつるや野草まで食べ、飢えをしのいだものでした。富津市のような米作地帯でも、持ち合わせの衣類等を米と交換したり、南瓜や甘藷を庭に

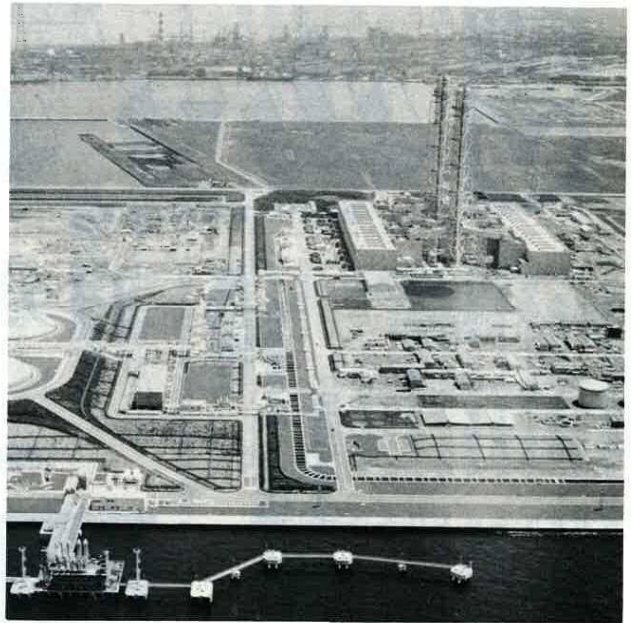
新聞やテレビなどの報道では、アフリカで何年も干ばつが続く、食糧が不足しておおぜいの餓死者が出ています。栄養失調で手足がやせ細り、お腹ばかりふくらんだ子どもたちを見るのが痛ましい限りです。

同じ地球上にありながら、日本のように米の生産調整をしたり、まだ食べられるものでもどんどん捨てられているのを見たら、平和と豊けよの美酒にこのまま酔っついてよいのか、と感じるのは私だけではないと思います。

こんな状況

市の財政事情を、市民の皆さんに正しく理解してもらおうと、いわば市の家計簿というべき財政状況を、年2回4月と10月に公表しています。

今月は、昭和61年度決算の概要と62年度の予算執行状況（8月末現在）をお知らせします。



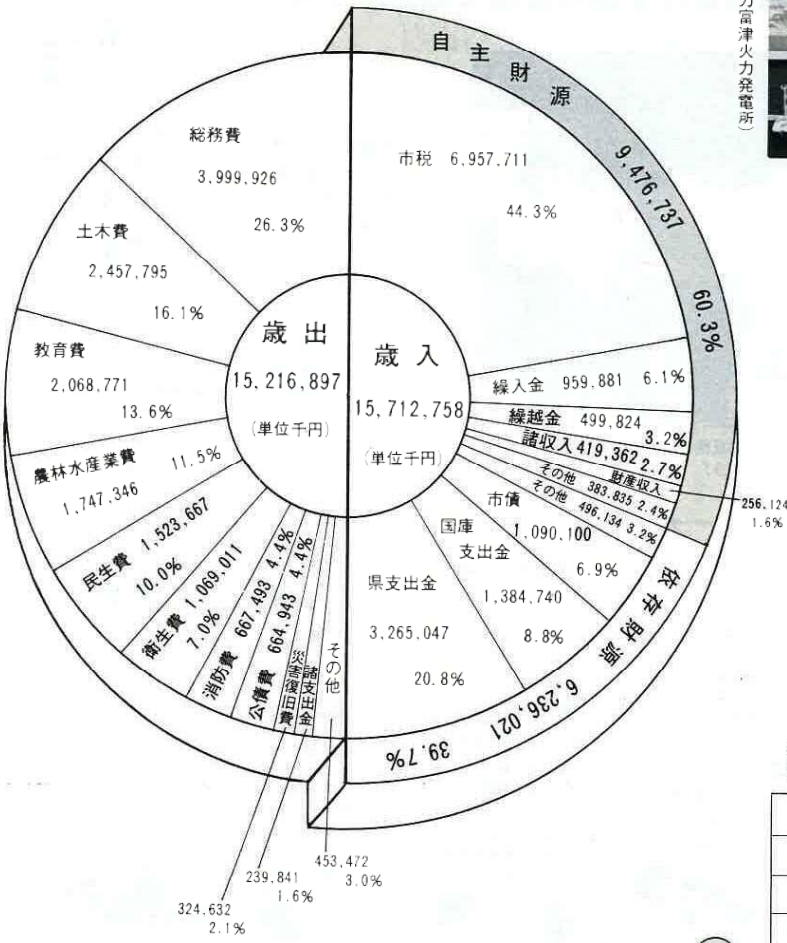
（東京電力富津火力発電所）

大規模償却資産税などで 税収の大幅な伸び

昭和61年度の一般会計決算額は、歳入で157億1275万8000円、歳出で152億1689万7000円となり、60年度に比べ歳入で4.1パーセント、歳出で4.3パーセントの増となりました。

61年度決算は、歳入で東京電力富津火力発電所の稼働により、大規模償却資産税などの税収の大幅な伸びに伴い、普通交付税（国が一定の基準により地方公共団体に交付する税）が交付されなくなったこと。歳出では、農林水産業費の漁港建設事業、土木費の道路整備事業、教育費の大貫中学校校舎改築事業などの建設事業費等の増加が主な特徴でした。

また差し引き額は4億9586万1000円で、翌年度へ繰り越す財源（繰越明許費繰越額）4555万5000円を差し引いた実質収支は、4億5030万6000円となりました。



特別会計

(単位千円)

会計名	予算額	収入済額	支出済額
国民健康保険事業	2,629,163	2,558,888	2,550,279
有線放送電話事業	23,143	24,715	21,697
老人医療	1,695,515	1,702,067	1,688,809

水道事業

61年度の給水戸数は14,531戸、給水人口は51,371人であり、前年度と比較給水戸数で9戸増加しましたが、給水人口では、279人の減少がありました。

また年間有収水量は、4,365,425立方メートルで、1人が1日233リットルの水を使ったということです。

水道料金が全体の68.7%、残りは県・一般会計からの補助金・負担金などです。

(単位千円)

収益的収入	1,333,492	資本的収入	198,786
支出	1,326,090	支出	569,443
差引	7,402	差引	△370,657

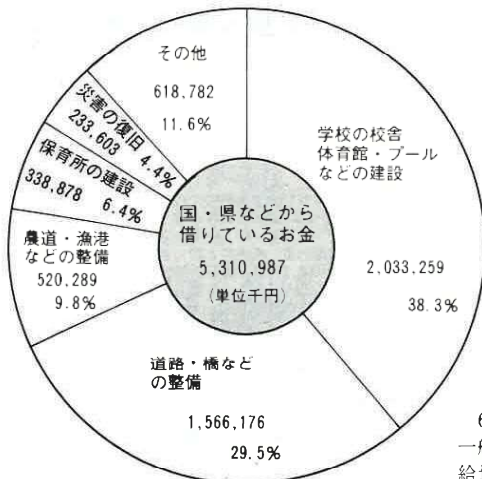
この不足する額は過年度分損益勘定留保資金及び減債積立金で補てんしました。

使用料が主な内容です。(単位千円)

主に動力費です

収益的収入	1,958
支出	1,679
差引	279

地方債の現在高 (61年度末)



企業会計

温泉供給事業

61年度の温泉供給戸数は27戸で、このうち一般家庭が18戸、営業が9戸です。年間の供給量は、1,013立方メートルでした。

- 道路橋梁整備事業……………686,107千円
- 大貫中学校校舎改築事業……………636,835千円
- 街路整備事業……………392,743千円
- 漁港建設事業……………355,721千円
- 富津地区共同福祉施設取得事業……………222,741千円
- 環南小学校校舎改築事業……………193,185千円
- 大堀土地区画整理事業……………151,212千円
- 吉野保育所改築事業……………116,546千円
- 大気汚染常時監視テレメータシステム事業……………78,130千円

昭和61年度の主な建設事業



6月13日に開園して好評の市民ふれあい公園のテニスコート



(環南小学校)

市の家計簿は

昭和62年3月31日現在

人口 56,483人 世帯数 15,726世帯

1人当りの負担額	
固定資産税	68,552円
市民税	34,804円
特別土地保有税	11,530円
市たばこ消費税	4,577円
電気税	2,639円
その他	1,080円
計	123,182円

1人当りに使われた額	
総務費	70,816円
土木費	43,514円
教育費	36,626円
農林水産業費	30,936円
民生費	26,976円
その他	60,538円
計	269,406円

1世帯当りの負担額	
固定資産税	246,218円
市民税	125,006円
特別土地保有税	41,412円
市たばこ消費税	16,440円
電気税	9,477円
その他	3,880円
計	442,433円

1世帯当りに使われた額	
総務費	254,351円
土木費	156,289円
教育費	131,551円
農林水産業費	111,112円
民生費	96,888円
その他	217,436円
計	967,627円

—主な財産の状況—

—昭和61年度末—

- 土地 912,533㎡
- 建物 132,083㎡
- 車輛 161台
- 積立金 5,820,482千円

昭和62年度執行状況 (8月末現在)

今年度の一般会計予算は当初予算153億5400万円に、昭和61年度からの繰越額(繰越明許費)として3億1385万9000円と補正予算で4億6450万円を加え、161億3235万9000円となりました。この予算額に対して歳入は、55億7722万円(34.6パーセント)が収入済で、歳出は、35億2621万2000円(21.9パーセント)が支出済みになっています。

○特別会計

(単位千円)

会 計	予 算 額	区 分	執 行 額	執行率(%)
有線放送電話事業	23,800	歳入	9,249	38.9
		歳出	8,825	37.1
国民健康保険事業	2,667,000	歳入	689,632	25.9
		歳出	743,351	27.9
老人医療	1,792,807	歳入	629,012	35.1
		歳出	596,443	33.3

○企業会計

水道事業

(単位千円)

区 分	予 算 額	執 行 額	執行率(%)
収益的収入	1,358,481	433,399	31.9
支出	1,310,223	230,675	17.6
資本的収入	239,492	173,474	72.4
支出	443,356	21,386	4.8

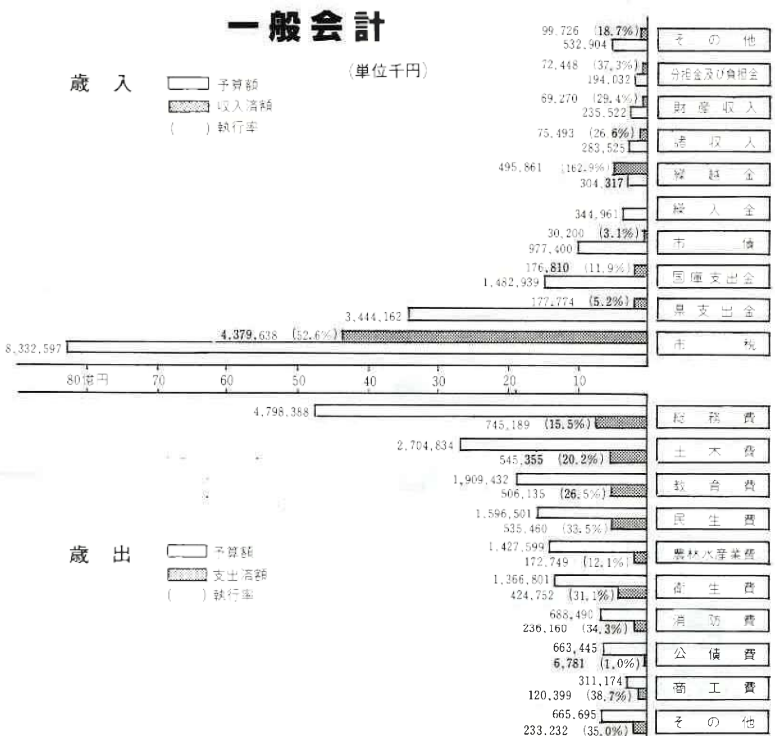
温泉供給事業

(単位千円)

区 分	予 算 額	執 行 額	執行率(%)
収益的収入	1,908	872	45.7
支出	1,869	202	10.8
資本的収入	30	0	0
支出	30	0	0

一般会計

(単位千円)



今月は市県民税第3期の納期です。

第16回 富津市文化祭 11月1日～3日

・会場 中央公民館・富津公民館・市民会館
・内容

	11月1日(日)	11月2日(月)	11月3日(火)
中央公民館	・演劇祭 劇団・テアトロ高 ビーターパン上演 ・茶道会 ・短歌会 ・公民館学級生作品展 ・ビデオ映像展 ・和紙・藤・染色・ビーズ・編物・陶芸展等	・芸術祭 民謡・舞踊・ 歌謡曲等 ・俳句会 ・音楽祭 小中学校 ・公民館学級生作品展 ・絵画 書道展 ・小中学生科学工夫展 ・生花展 ・ビデオ映像展等	・音楽祭 コーラス 吹奏楽等 ・将棋大会 ・子ども祭 ・芸術祭 民謡・舞踊・ 歌謡曲等 ・茶道会 ・子ども祭 ・公民館学級生作品展 ・絵画 書道展 ・小中学生科学工夫展 ・生花展 ・ビデオ映像展等
富津公民館	・芸能祭 民謡・舞踊 歌謡曲等 ・園藝大会 ・公民館学級生作品展 ・公民館学級生作品展 ・公民館学級生作品展 ・公民館学級生作品展 ・公民館学級生作品展	・音楽祭 小中学校 ・公民館学級生作品展 ・公民館学級生作品展 ・公民館学級生作品展 ・公民館学級生作品展 ・公民館学級生作品展	・芸能祭 民謡・舞踊・ 歌謡曲等 ・茶道会 ・子ども祭 ・公民館学級生作品展 ・公民館学級生作品展 ・公民館学級生作品展 ・公民館学級生作品展 ・公民館学級生作品展
市民会館	・社交ダンス ・盆栽展 ・山野草展 ・菊花展 ・写真展等	・社交ダンス ・盆栽展 ・山野草展 ・菊花展 ・写真展等	

出張交付日程

地区	月日	時間	場所
富津	津	9:00~11:30	仲町公民館
青	堀	13:00~16:00	富津出張所
阪	野	9:00~11:30	山王公民館
大	貫	13:00~16:00	大佐和出張所
千	新	11:00~12:00	大佐和老人憩の家
吉	野	9:00~11:30	絹青年館
佐	貫	13:00~14:30	佐貫青年館
佐	貫	15:00~16:00	農村青少年研修センター
萩	岡	9:00~10:30	竹岡コミュニティセンター
萩	生	11:00~12:00	萩生漁組
金	谷	13:00~14:30	金谷コミュニティセンター
漆	山	9:00~11:30	本庁国民年金課
峰	上	9:00~11:30	峰上出張所
関	豊	9:00~11:30	関豊出張所

※受付場所の一部変更がありますので注意して下さい。

年金だより

老齢福祉年金証書(緑色)

の交付は11月6日から

8月に、皆さんから国民年金証書を提出していただき、したが、所得状況を審査した結果11月以降の支給が決定されました。

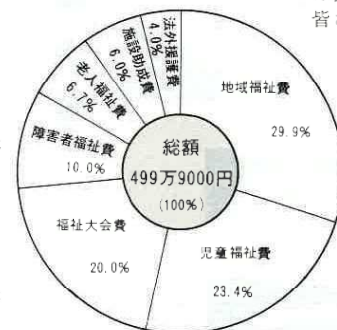
※持参するものは、国民年金証書保管証と印鑑(年金を受けとるときのもの)です。

※持参するものは、国民年金証書保管証と印鑑(年金を受けとるときのもの)です。

わかちあう幸せ 赤い羽根共同募金

— 昨年の寄付金は このように使われました —

10月1日から赤い羽根共同募金が全国一斉に始まります。富津市の目標額は9,590,000円ですので、皆さんのご協力をお願いします。



共同募金運動

10月1日～12月31日

63年度入学児童の健康診断日程表

(昭和56年4月2日～昭和57年4月1日生れの児童が対象です)

期日	時間	診断名	場所	地区名
11月5日(木)	午後12:30	受付	吉野小学校	吉野
	午後1:30	医師による健康診断 知能検査		
	午後12:30	受付		
11月9日(月)	午後12:30	受付	佐賀小学校	佐賀
	午後1:30	医師による健康診断 知能検査		
	午後12:30	受付		
11月11日(水)	午後12:30	受付	大鷲小学校	大鷲
	午後1:30	医師による健康診断 知能検査		
	午後12:30	受付		
11月18日(水)	午後12:30	受付	天神山小学校	天神山
	午後1:30	医師による健康診断 知能検査		
	午後12:30	受付		
11月19日(木)	午後12:30	受付	磯野小学校	磯野
	午後1:30	医師による健康診断 知能検査		
	午後12:30	受付		
11月25日(木)	午後12:30	受付	金谷小学校	金谷
	午後1:30	医師による健康診断 知能検査		
	午後12:30	受付		
11月30日(月)	午後12:30	受付	富津小学校	富津
	午後1:30	医師による健康診断 知能検査		
	午後12:30	受付		
11月30日(月)	午後12:30	受付	竹岡小学校	竹岡
	午後1:30	医師による健康診断 知能検査		
	午後12:30	受付		
11月30日(月)	午後12:30	受付	青堀小学校	青堀
	午後1:30	医師による健康診断 知能検査		
	午後12:30	受付		

第16回あすをきずく 青少年のつどい大会

10月11日(土)小雨決行
場所 天羽中学校グラウンド
時間 午前9時～午後3時

第1回 君津都市健康まつり

みなさんは、健康に自信がありますか。健康は自分で作り自分で守るもの、そこで今回初めての試みとして「より健やかな明日を願つて」をテーマに君津都市健康まつりをおこないます。ぜひお出かけください。

日時 11月21日(土) 午後1時～4時30分
場所 本木津市民会館
対象 市内小中学生と保護者。
参加希望の方は、当日会場へお集まりください。参加者には賞品を用意します。
問い合わせ先 教育委員会社会教育課 ☎6511111

市役所職員 人事異動

(19付)

今回は、庁舎建設準備室の強化を主な目的に、計12名の方の異動を行いました。4等以上の異動は次のとおりです。 敬称略

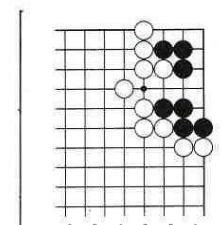
◎2等級
○総務部△庁舎建設準備室長 北川正衛(建設部管理課長)
○建設部△管理課長(部長事務取り扱い)
◎3等級
○環境部△環境センター主査 松崎博道(総務部)
◎4等級
○財政部△課税課主任主事 須道輝(環境部)△収税課主任主事 浅野幸雄(民生部)
○民生部△婦人児童課副主査 石渡順子(総務部)△峰上出張所主任主事 山本幸子
○建設部△都市計画課副主査 高橋強(君津・富津広域下水道組合)△都市計画課副主事 水道組) △都市計画課副主事 林司司さんから富津公民館の図書室へ。

一し厚意 ありがとう

マ老眼鏡二点セット
ワタナベ時計店渡辺保男さん(海良104番地)から金谷コミュニティセンター備品として

短歌

起きぬけに今朝も借畑めぐり
米て腰に下げるし蚊取器外す
小泉かき日焼けせる上半身を光らせて
若者路地に車を洗ふ
平野八重子
四十余年添ひ来し夫か我が読める灯を眩しも言はず寝返る
平野みき系
平日を走る特急さざ波は乗客疎らにホーム通過す
麻生 康恵
稀に乗るバイクの速度落として
たり救急車の音耳より離れず
立川 喜美
雨の日の茶房に若きら屯せり
應せず入りて一つ席占む
渡辺 不二



有段者を目指して

(答えは5ページ)

出題 本因坊 武宮正樹
●白先黒後・五手まで
●ヒント 五手目が持ち手の妙手
3分で1級、1分で2級

詰将棋
出題 八段 北村昌男
●ヒント 三手から4、5まで選べば、つかまりません。
8分で1級、3分で2級。

俳句

ざりがにを捕るに明け暮れ夏
休み 小林 逸象
庭深くゆくことまれや紫苑咲く
涼み床今年も作り待ちくれし
池田 せい
汗のしみ残る形見の博多帯
吉田 文女
蜘蛛の間にかりて光る雨傘
平野 礼子

大事な目...大切に

10月10日は「目の愛護デー」

福祉だより

こんなときには 老人医療の届け出を



加入している保険が
かわったときすみ
やかに

▽加入している保険が
かわったときすみ
やかに

▽医療保険の加入資格を失っ
たときすみやかに

▽転出するとき転出する前
に

▽転入するとき転入日より
14日以内に

▽70歳になったとき70歳到
達後すみやかに

※その他変更があった場合は
福祉事務所各出張所に届
け出してください。

福祉に関する問い合わせは
福祉事務所へ
070511
内線237

なたり 老人家庭介護教室
痴呆性 老人痴呆性
在宅なたり老人・痴呆性

▽場所 大佐和老人憩の家
▽内容 講演と看護実習

市民コース 日時10月8
日、22日午前9時30分、11時
30分 講師 秋葉美恵子
書道教室 日時10月29日午
後1時30分、4時 講師 榎
谷孝

親子映画会 日時10月11日
午後1時、3時
さくら婦人学級 月日10月
16日
高齢者教室 日時10月23日
午後1時

乳幼児をもつ親のための学級
日時10月23日午前9時30分
16日
◎中央公民館 0702251
陶芸教室 日時10月7日午
前9時、正午 講師 吉川豊
治郎
茶道教室 日時10月8日午
前9時、正午 講師 安井玉
峰
健康教室 日時10月15日午
後1時30分、4時 講師 吉
本充
絵画教室 日時10月18日午
前10時、午後5時 講師 小
松智恵雄

▽受講料 無料
▽申し込み先 福祉事務所福
祉係 070511内線237
毎週水曜日
母子相談日

9月から進藤相談員にかわ
って山田恭子相談員が毎水曜
日に福祉事務所、母子家庭と
寡婦の経済上の問題、児童の
就学、就労問題、身の上などの
相談に応じております。
※詳しくは福祉係へ0705
11内線237

「声の県民だより」の
ご利用を
視覚障害者を対象に「県民
だより」(ニューライフ千葉)
等の記事をカセットテープに
録音して貸し出してあります
のでご利用ください。
※申し込み先 千葉県立図書
館 0472640174

前9時30分、正午 講師 榎
谷孝
料理教室 日時10月15日午
前9時30分、正午
高齢者教室 日時10月27日
午前9時、午後4時

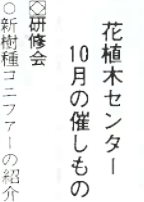
◇人権行政相談 時間1午前
10時、午後3時、11月4日、中央
公民館 11月6日、市民会館
◇結婚相談 時間1午前10時
、午後3時、10月13日、中央
公民館 相談員 藤平潔 10
月20日、高津出張所 相談員
三田みつ 10月27日、市民
会館 相談員 池田るい子
11月10日、中央公民館 相談
員 藤平潔

◇婦人児童相談 時間1午前
10時、午後3時、10月16日
高津出張所、10月23日、大佐
和出張所、婦人児童課勤務時
間内随時
◇消費生活苦情相談 時間1
午前10時、午後3時、10月15
日、高津出張所会議室、11月
2日、大佐和出張所会議室
◇漁民転業相談 時間1午前
10時、午後3時、10月15日、
11月5日、高津出張所転業対
策室
◇交通事故相談 時間1午前
10時、午後3時、10月12日、
26日、11月9日、市民会館2
階
◇農地相談 10月20日、時間
1午前10時、正午、高津出張
所、午後1時、3時、大佐和
出張所
◇農地の移動・転用・農業者
年金受給のための申請書は毎
月25日までに提出してください。

◇シユンラン展 10月10日、11日
◇イワビ展 10月21日、25日
◇実物松栴檀展 10月29日、11月4日
※開園時間 午前9時、午後
4時30分、入園、受講料無料
連絡先 県花植木センター
成田市天神寺道場80-1
0476320237

上総博物館の
催しもの
☆古文書講習会 江戸時代の古文書をテキス
トにして郷土の歴史にふれ
てみませんか
日時 10月17日(土)午後1時30
分、4時
場所 上総博物館集会所
内容 地方文書の形式や読み
方を学習して、時代の背景
を理解する
講師 国学院大学教授 大谷
貞夫先生
経費 無料
定員 一般50名
申し込みは、電話で直接博物
館へ(先着順) 0438
230011

▽訓練科目 ビジネス文書(ワ
ードプロ)、経理事務、電
子機器、機械製図、写真植
字、ミシン縫製、塗装等18
科目
▽訓練期間 昭和63年4月か
ら1年間(義肢装具科のみ
2年間)
▽募集開始 10月1日
▽募集締切 新規卒卒'62年
10月23日 一般第1次'63
年1月14日 一般第2次'6
2年10月10日
※授業料は無料です。公共職
業安定所の指示を受けた場
合手当が支給されます。寮
の設備もあります。
詳しくは、当訓練校又は最寄



花植木センター 10月の催しもの

◇研修会
○新樹種コニファーの紹介と
栽培
10月11日午後1時、5時
○小庭園の作り方Ⅳ
10月17日午前10時、午後4時
○イワビの育て方
10月25日午後1時、5時
○家庭果樹の育て方
10月31日午後1時、5時
○実物松栴檀の育て方
11月3日午後1時、5時
◇展示会
○秋の山野草展
10月7日、11日

▽訓練科目 ビジネス文書(ワ
ードプロ)、経理事務、電
子機器、機械製図、写真植
字、ミシン縫製、塗装等18
科目
▽訓練期間 昭和63年4月か
ら1年間(義肢装具科のみ
2年間)
▽募集開始 10月1日
▽募集締切 新規卒卒'62年
10月23日 一般第1次'63
年1月14日 一般第2次'6
2年10月10日
※授業料は無料です。公共職
業安定所の指示を受けた場
合手当が支給されます。寮
の設備もあります。
詳しくは、当訓練校又は最寄

▽訓練科目 ビジネス文書(ワ
ードプロ)、経理事務、電
子機器、機械製図、写真植
字、ミシン縫製、塗装等18
科目
▽訓練期間 昭和63年4月か
ら1年間(義肢装具科のみ
2年間)
▽募集開始 10月1日
▽募集締切 新規卒卒'62年
10月23日 一般第1次'63
年1月14日 一般第2次'6
2年10月10日
※授業料は無料です。公共職
業安定所の指示を受けた場
合手当が支給されます。寮
の設備もあります。
詳しくは、当訓練校又は最寄



賞券

職業自立をめざす障害者
4月入校生募集
▽訓練科目 ビジネス文書(ワ
ードプロ)、経理事務、電
子機器、機械製図、写真植
字、ミシン縫製、塗装等18
科目
▽訓練期間 昭和63年4月か
ら1年間(義肢装具科のみ
2年間)
▽募集開始 10月1日
▽募集締切 新規卒卒'62年
10月23日 一般第1次'63
年1月14日 一般第2次'6
2年10月10日
※授業料は無料です。公共職
業安定所の指示を受けた場
合手当が支給されます。寮
の設備もあります。
詳しくは、当訓練校又は最寄

▽訓練科目 ビジネス文書(ワ
ードプロ)、経理事務、電
子機器、機械製図、写真植
字、ミシン縫製、塗装等18
科目
▽訓練期間 昭和63年4月か
ら1年間(義肢装具科のみ
2年間)
▽募集開始 10月1日
▽募集締切 新規卒卒'62年
10月23日 一般第1次'63
年1月14日 一般第2次'6
2年10月10日
※授業料は無料です。公共職
業安定所の指示を受けた場
合手当が支給されます。寮
の設備もあります。
詳しくは、当訓練校又は最寄

▽訓練科目 ビジネス文書(ワ
ードプロ)、経理事務、電
子機器、機械製図、写真植
字、ミシン縫製、塗装等18
科目
▽訓練期間 昭和63年4月か
ら1年間(義肢装具科のみ
2年間)
▽募集開始 10月1日
▽募集締切 新規卒卒'62年
10月23日 一般第1次'63
年1月14日 一般第2次'6
2年10月10日
※授業料は無料です。公共職
業安定所の指示を受けた場
合手当が支給されます。寮
の設備もあります。
詳しくは、当訓練校又は最寄

▽訓練科目 ビジネス文書(ワ
ードプロ)、経理事務、電
子機器、機械製図、写真植
字、ミシン縫製、塗装等18
科目
▽訓練期間 昭和63年4月か
ら1年間(義肢装具科のみ
2年間)
▽募集開始 10月1日
▽募集締切 新規卒卒'62年
10月23日 一般第1次'63
年1月14日 一般第2次'6
2年10月10日
※授業料は無料です。公共職
業安定所の指示を受けた場
合手当が支給されます。寮
の設備もあります。
詳しくは、当訓練校又は最寄

●少年芸術教室(人形劇公演)
出演者 劇団「こぶた座」
日時 11月8日(土)午後2時
から
会場 青堀小学校体育館
●小・中学校 音楽鑑賞教室
出演者 ニューフィルハ
ーモニーオーケストラ千
葉
日時 11月15日(土)午前11時
15分、12時30分、午後1
時30分、2時45分の2回
会場 天羽中学校体育館

●県立移動美術展
出品 県立美術館所蔵の絵
画・彫刻等約40点
日時 11月12日(土)24日(土)
午前9時、午後5時まで
会場 高津公民館多目的室

りての公共職業安定所へお問い
合わせください。
国立、都営、東京身体障害
者職業訓練校 〒187東京都小
平市小川西町2-134-1
04231-4114
04231-4111

社会福祉協議会の
心配ごと相談所開設
民生委員による心配ごと相
談所を午前10時から午後3時
まで開設いたします。相談は
無料です。お気軽においでく
ださい。
11月17日(土) 中央公民館
11月18日(日) 社会福祉協議会
11月20日(火) 高津公民館

労働職業病
なんでも相談室
日時 10月31日(土)午後1時、
4時
会場 千葉コミュニティセン
ター 61講習室
相談費用 無料
連絡先 千葉中央法律事務所
047212514567

無縁墳墓を改葬
お心当りの方は連絡を
○無縁墳墓の所在地
埼玉県熊谷市大字下391-1
○無縁墳墓の数 約18基
○改葬先 埼玉県大宮市大宮
大谷 大宮市営墓園
○連絡先 熊谷市環境部環境
保全課へ10月17日まで
0485241111

10月7日(土) 高津出張所
相談員 森良雄
10月8日(日) 中央公民館
相談員 鈴木ミサ
10月9日(月) 市民会館
相談員 小柴源太郎

昭和63年1月15日に高津公
民館で成人式が行われます。
該当される方は、昭和42年
4月2日から43年4月1日ま
でに生まれた方で、市内に住
んでいない方、住民登録のない方
で出席を希望される方。
希望される方は、「はがき」
または「電話」で12月15日ま
までに申し込みください。
申し込み先 新井932/34
高津公民館
0708381

10月7日(土) 高津出張所
相談員 森良雄
10月8日(日) 中央公民館
相談員 鈴木ミサ
10月9日(月) 市民会館
相談員 小柴源太郎

10月7日(土) 高津出張所
相談員 森良雄
10月8日(日) 中央公民館
相談員 鈴木ミサ
10月9日(月) 市民会館
相談員 小柴源太郎

10月7日(土) 高津出張所
相談員 森良雄
10月8日(日) 中央公民館
相談員 鈴木ミサ
10月9日(月) 市民会館
相談員 小柴源太郎

10月7日(土) 高津出張所
相談員 森良雄
10月8日(日) 中央公民館
相談員 鈴木ミサ
10月9日(月) 市民会館
相談員 小柴源太郎

10月7日(土) 高津出張所
相談員 森良雄
10月8日(日) 中央公民館
相談員 鈴木ミサ
10月9日(月) 市民会館
相談員 小柴源太郎

10月7日(土) 高津出張所
相談員 森良雄
10月8日(日) 中央公民館
相談員 鈴木ミサ
10月9日(月) 市民会館
相談員 小柴源太郎

10月7日(土) 高津出張所
相談員 森良雄
10月8日(日) 中央公民館
相談員 鈴木ミサ
10月9日(月) 市民会館
相談員 小柴源太郎

10月7日(土) 高津出張所
相談員 森良雄
10月8日(日) 中央公民館
相談員 鈴木ミサ
10月9日(月) 市民会館
相談員 小柴源太郎

10月7日(土) 高津出張所
相談員 森良雄
10月8日(日) 中央公民館
相談員 鈴木ミサ
10月9日(月) 市民会館
相談員 小柴源太郎

10月7日(土) 高津出張所
相談員 森良雄
10月8日(日) 中央公民館
相談員 鈴木ミサ
10月9日(月) 市民会館
相談員 小柴源太郎



成人式に
出席を

昭和63年1月15日に高津公
民館で成人式が行われます。
該当される方は、昭和42年
4月2日から43年4月1日ま
でに生まれた方で、市内に住
んでいない方、住民登録のない方
で出席を希望される方。
希望される方は、「はがき」
または「電話」で12月15日ま
までに申し込みください。
申し込み先 新井932/34
高津公民館
0708381

昭和63年1月15日に高津公
民館で成人式が行われます。
該当される方は、昭和42年
4月2日から43年4月1日ま
でに生まれた方で、市内に住
んでいない方、住民登録のない方
で出席を希望される方。
希望される方は、「はがき」
または「電話」で12月15日ま
までに申し込みください。
申し込み先 新井932/34
高津公民館
0708381

昭和63年1月15日に高津公
民館で成人式が行われます。
該当される方は、昭和42年
4月2日から43年4月1日ま
でに生まれた方で、市内に住
んでいない方、住民登録のない方
で出席を希望される方。
希望される方は、「はがき」
または「電話」で12月15日ま
までに申し込みください。
申し込み先 新井932/34
高津公民館
0708381

昭和63年1月15日に高津公
民館で成人式が行われます。
該当される方は、昭和42年
4月2日から43年4月1日ま
でに生まれた方で、市内に住
んでいない方、住民登録のない方
で出席を希望される方。
希望される方は、「はがき」
または「電話」で12月15日ま
までに申し込みください。
申し込み先 新井932/34
高津公民館
0708381

昭和63年1月15日に高津公
民館で成人式が行われます。
該当される方は、昭和42年
4月2日から43年4月1日ま
でに生まれた方で、市内に住
んでいない方、住民登録のない方
で出席を希望される方。
希望される方は、「はがき」
または「電話」で12月15日ま
までに申し込みください。
申し込み先 新井932/34
高津公民館
0708381

昭和63年1月15日に高津公
民館で成人式が行われます。
該当される方は、昭和42年
4月2日から43年4月1日ま
でに生まれた方で、市内に住
んでいない方、住民登録のない方
で出席を希望される方。
希望される方は、「はがき」
または「電話」で12月15日ま
までに申し込みください。
申し込み先 新井932/34
高津公民館
0708381

昭和63年1月15日に高津公
民館で成人式が行われます。
該当される方は、昭和42年
4月2日から43年4月1日ま
でに生まれた方で、市内に住
んでいない方、住民登録のない方
で出席を希望される方。
希望される方は、「はがき」
または「電話」で12月15日ま
までに申し込みください。
申し込み先 新井932/34
高津公民館
0708381

自分で作る自分の健康

元気な赤ちゃんを産むため 風疹抗体検査を!

風疹は、平均3日前後で消える発疹と発熱およびリンパ節腫脹を主な症状とするウイルス性の病気で、潜伏期は2〜3週で3歳から10歳までの小児に多く発病します。



この病気にかかってもほとんどが軽症で治つてしましますが、妊婦が妊娠初期に感染すると妊婦自身は軽症に経過しても、胎児は風疹ウイルスの胎内感染によって奇形、白、緑内障、先天性疾患、難聴、発育異常等、さまざまな奇形を伴う先天性風疹症候群(CRS)という異常児が生まれることがあり、注目されている病気で、この異常児の出現頻度は母体の風疹にかかった妊娠時期に異なり、妊娠2カ月に感染した場合に50パーセント以上、妊娠3カ月に入つてからの罹患では発生

切なことはCRSは妊娠初期にウイルスの初感染によって発生することです。この風疹に初感染した場合は大体は発疹、発熱等の症状が出現する顕性感染と20パーセントぐらゐに無症状の不顕性感染があります。興味あることは妊娠中に風疹に感染しても不顕性感染の場合には、CRSの発生頻度が顕性感染に比べて数分

このように風疹感染後も風疹抗体価はしばらく高いため妊娠初期に感染したか、妊娠以前に感染したかの判断が困難な場合があります。この場合には風疹抗体中に含まれるIGMという免疫グロブリン値を測定することにより、いつごろに感染したかを推定できることがあります。このIGM抗体は感染後80日ぐらゐ

の1から10分の1ぐらゐといわれております。さて、妊婦さんの風疹の診断は顕性感染の場合は比較的容易ですが、不顕性感染の場合には診断が困難なことが多く、特に妊娠初期の風疹診断は、血液中にある風疹抗体(HI)抗体価の測定である程度予測されますが、1回だけの検査では不十分で通常2回あるいは3回の抗体価測定が必要で、この風疹抗体は、発疹などの症状の出るころから産出され、約2週間ほどピークに達するといわれております。その後この抗体価は徐々に低下し、2〜5年間大体同じ値を示しております。

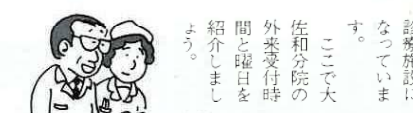
で消失しますので、IGM抗体価の上昇した場合は、この検査日より約80日以内に風疹に感染したことになります。では最も確実にCRS発生を予防するにはどうしたらよいか、まず第1に妊娠前に風疹抗体を測定しておくことです。抗体が検出されないときはなるべく早く風疹ワクチンを接種して免疫を作ることです。風疹ワクチン接種時の注意としては、接種後2〜3カ月は妊娠しないように気をつけなければいけません。さて、風疹は6年あるとい10年間隔で流行をはじめ、今年の5〜6月ごろがピークでした。現在、減少傾向にありますが、夏に中休みとなって秋ごろからまた少ずつ増えて、来年までは流行するであろうと予想されています。

妊娠してから風疹検査は遅いのです。妊娠前から、それよりも結婚前から風疹検査をし、風疹ワクチン接種なども済ませておくべきです。

医師 能切 芳

難病でお悩みの方へ
神経・筋肉の難病でお悩みの方とその家族を対象に、神経内科の専門医による医療・療育相談を次のとおり行います。
悩む前にぜひ相談を。
日時 10月29日(午後1時〜12月3日)ら3時まで
場所 木更津保健所
※予約申し込みは、木更津保健所予防課へ
☎0438(2)3743

大佐和分院 診療科目が充実
君津中央病院 大佐和分院 は、昭和45年9月に大貫駅前から現在の地(千種新田70番地)へ新築移転して17年間たちます。当初、内科と外科だけでした診療科目も、小児科、整形外科、泌尿器科、皮膚科、眼科、耳鼻咽喉科を加え、地域住民の要望に十分答えられる



大佐和分院 外来受付時間および曜日表
昭和62年9月1日現在

Table with columns: 診療科目, 外来受付時間, 外来受付曜日 (月, 火, 水, 木, 金, 土), 備考. Rows include 内科, 外科, 小児科, 泌尿器科, 麻酔科, 皮膚科, 眼科, 耳鼻科.

ほけん

このほけんに関するお問い合わせは 健康管理課 ☎67-0574へ

休日在宅当番医
テレホンサービス
☎65-2141
(9時〜17時)

テレホン健康相談
☎67-2040
毎週月曜日午前9時から11時30分まで(月曜が休日の場合は火曜日になります)

●3種混合(1期)
受付時間...13:00~13:30
期日 場 所
10月14日 市民会館
15日 保健センター
16日 富津出張所
11月12日 市民会館
13日 保健センター
富津出張所
対象 生後12ヵ月までの乳児

●麻しん(はしか) 受付
乳幼児3種混合
時間...9:30~11:30
期日 場 所
11月6日 富津公民館・中央公民館
市民会館
7日 市民会館
対象 麻しん=昭和61年4月1日~30日生 この外12~72カ月の未接種者も受け付けます 接種が好ましいと定められた時期は18~36カ月の乳幼児。
乳幼児3種混合=9~24ヵ月未満(集団接種前)の乳幼児で接種希望者は費用3,600円と母子手帳、印章を持参して申込みを。24ヵ月以上になりますと集団接種の対象となり個人通知をし費用も無料になります。

●ポリオ 受付時間...13:00~13:30
期日 場 所
10月15日 中央公民館
対象 61年9月1日~62年2月28日生れ

●乳児健康相談 時間...10:00~15:00
期日 場 所
10月14日 市民会館
15日 保健センター
16日 富津出張所
11月12日 市民会館
13日 保健センター
富津出張所
対象 生後12ヵ月までの乳児

●1歳6ヵ月児健康診断 受付時間...13:00~
期日 場 所
11月11日 中央公民館
16日 市役所3階
17日 富津公民館
対象 61年3月~5月生れ

●一般健康相談 時間...9:30~15:00
期日 場 所
10月22日 富津老人憩いの家
27日 市民会館
28日 保健センター
富津出張所
11月4日 金谷コミュニティセンター
5日 市民会館
保健センター
富津出張所
対象 一般

●精神衛生相談 時間...13:00~15:00
期日 場 所
11月6日 市民会館
対象 一般

わんちゃざかり



瞳ちゃん(1歳3ヵ月)

大塚 向山忍・孝子さん長女
まいどありがとうございます。
店の電話をとって、ちゃめっ気たっぷりの瞳ちゃん。

国籍取得の届け出し
12月31日までに
昭和60年1月1日から改正国籍法が施行され、日本人の子で一定の条件を備えている外国人は、法務大臣へ届け出ることによって日本の国籍を取得することができるようになっております。この届け出によって日本の国籍を取得して、早くに千葉地方務局木更津支局(☎0438(2)2531)に

ける場合はいくつかあります。そのうち、改正国籍法施行前に外国人父と日本人母との間に生まれた子の国籍取得の届け出しは、特に改正国籍法の施行日から3年以内(本年12月31日まで)に限って、その期限が迫っており、届け出の期日を過ぎようとする人は、早目に千葉地方務局木更津支局(☎0438(2)2531)に

Table with columns: 条件, 添付書類. Rows list conditions for nationality acquisition and required documents like birth certificates and marriage records.