

# 広報 ふたば

市の人口

	(3月1日現在)	(前月比)
世帯	15,363	(+1)
人口	56,639	(-38)
男	28,288	(-19)
女	28,351	(-19)

昭和61年4月4日 第168号

編集発行 富津市役所秘書課 〒299-16 千葉県富津市湊260 電話 (0439) (67)0511



## 子供とお年寄りを交通事故から守ろう

—春の全国交通安全運動 $\frac{4}{6}$ ～ $\frac{4}{15}$ —

4月6日から15日まで「春の全国交通安全運動」です。

今回の重点目標は、

- 1、シートベルト・ヘルメットの正しい着用の徹底
- 2、子供と高齢者の交通事故防止
- 3、2輪車の無謀運転の追放の3つです。特に春は、新小学1年生の事故が心配されます。運転手も歩行者も交通事故には十分注意しましょう。

(写真は、峰上保育所ベコちゃんクラブ役員と子供たち)

## 幼児交通安全クラブ

### 「ベコちゃんクラブ」

幼児交通安全クラブはイギリスで生れ、母親と幼児と一緒に交通安全について勉強することで、事故防止に大変役に立っています。千葉県下では、「ベコちゃん(牛)クラブ」の愛称で現在466クラブあり、富津市では6クラブで、4月15日のベコちゃんクラブの合同結成式で、全ての保育所・幼稚園が入会することになります。

### 幼児交通安全クラブ(ベコちゃんクラブ) 合同結成式

とき 4月15日 10時～11時

ところ 富津公民館大ホール

※結成式終了後、白バイ・パトカーの体験乗車が30分間あります。皆さんの参加をお待ちしています。

# 4月号

# 予算201億でスタート に比較して25.1%の伸び

## 主な事業

- 一、コミュニティ施設整備事業
- 二、公害対策施設整備事業
- 三、山村林業構造改善事業
- 四、市民の森建設事業
- 五、道路改良・舗装及び排水整備事業
- 六、街路整備事業
- 七、観光施設整備事業
- 八、防災備蓄倉庫建設事業
- 九、環南小学校舎改築事業
- 十、大貫中学校舎改築事業



東電富津火力発電所の操業開始で財政基盤にはずみがい...

**○生活環境の整備**  
市民の健康を守るうえで公害監視はきわめて重要であり、

昭和六十年度の東京電力富津火力発電所の操業開始と将来の企業立地等に配慮し、市民生活に与える影響を常時監視

三月四日から二十日まで行われた定例市議会で、昭和六十一年度の当初予算案などが審議され、次のとおり可決されました。  
新年度予算は、昭和七十五年度を目標にした富津市基本構想を実現するため、積極的な基本計画の策定を目指して組み立てられました。生活環境の整備、都市基盤の整備、産業の振興、福祉の推進、教育・文化・スポーツの振興を柱に編成し、予算総額は二〇億二五四七五五〇〇円となりました。  
この内訳は、一般会計一三八億三二〇〇万円に有線放送電話・国民健康保険・老人医療の特別会計で四三億二五二〇万二〇〇〇円と、水道・温泉供給の企業会計一九億六九二七万三〇〇〇円を加えたもので、一般会計は総体的に建設事業費等が増加したことで二五・一パーセントの伸び、特別・企業会計は一三・五パーセントの伸びでした。

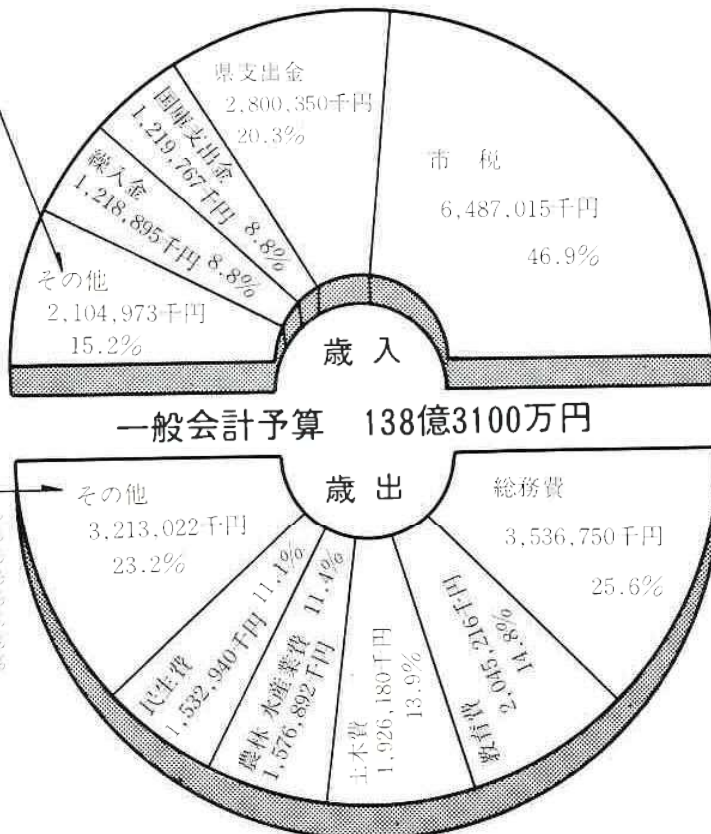
するため、テレメータシステムの整備を進めてきました。六十一年度でその事業が完成します。既設の設備と一体化した形で監視強化を図っていきます。

また、市民の財産や生命を災害等から守るため、的確な情報伝達を行うべく緊急広報無線の整備拡充・消防防災施設の充実を図っていきます。特に、災害発生時の緊急対策として、防災用備蓄倉庫の建設費を予算化しました。

そのほか計画給水区域以外の飲料水確保対策については、林業構造改善事業等で順次簡易給水施設の整備を行うことになりました。

## ○都市基盤の整備

本市も近年都市化が進んでいますが、引き続き都市基盤の中心になる街路の整備費等を予算化しました。特に、市民の日常生活に密着した市道の整備費を大幅に増額しまし



市債	689,600千円	5.0%
市債収入	281,563千円	2.0%
財産収入	237,427千円	1.8%
分担金及び負担金	191,248千円	1.4%
使用料及び手数料	175,058千円	1.3%
地方譲与税	129,000千円	0.9%
繰越金	120,000千円	0.8%
基金交付金	100,000千円	0.7%
自動車取得税交付金	95,000千円	0.7%
建設施設利用税交付金	50,000千円	0.4%
寄附金	40,587千円	0.3%
交通安全対策特別交付金	5,000千円	-

衛生費	1,054,229千円	7.6%
社会福祉費	675,246千円	4.9%
消防費	640,859千円	4.6%
消防委員会費	290,439千円	2.1%
議会費	282,615千円	2.0%
商工費	232,227千円	1.7%
青少年対策費	60,000千円	0.4%
災害復旧費	28,130千円	0.2%
労働費	477千円	-

# 昭和61年度 —前年度予算

さらに富津沖埋立地の玄関口ともいえる国鉄青堀駅を中心に、土地区画整理事業を進めてきましたが、大堀地区については六十一年度で事業が完了する予定です。さらに青木地区の土地区画整理事業にも着手する予定で、現在作業を進めています。

住宅整備対策ですが、潤いのある豊かなまちづくりを実現するうえで、地域社会の活力あるコミュニティ形成の基

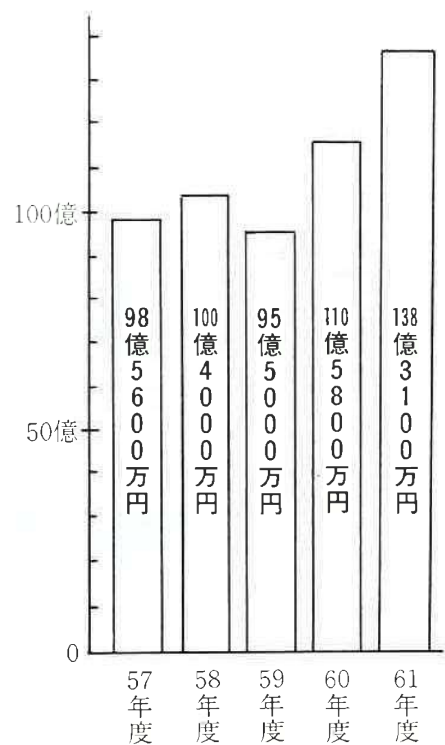
盤になる家づくりまちづくり施策を行う必要があります。その指針にするため実態の把握など基本的調査を実施することにしました。

## ○産業の振興

豊かな人間生活と郷土の発展を図るうえで、産業の振興は欠くことができません。そのため、豊かな海山の資源を生かし、特性ある産業の振興を図っていきます。

まず農業施策ですが、安定

## ○最近5年間の 一般会計予算の推移



## 行政運営の健全化と

## 市民福祉の増進のために…

私は市政をお預りして二年、任期の最終年度を迎えたところですが、今日まで、対話と協調による「和」の理念を市政



執行の基本姿勢として、微力を尽くしてまいりました。この間、各方面からお寄せいただいた力強いご支援とご厚情に感謝申し上げますとともに、今後ともこの基本姿勢に徹し、持てる力のすべてを市政発展のために注いでまいります覚悟であります。

さて、昭和七十五年度を目標にした富津市基本構想につきましても、昨年九月に定例市議会で決定してい

たとき、現在この構想を実現するための基本計画を策定しているところであります。この基本計画につきましては、基本構想に掲げております「人と自然と産業が調和した、活力ある豊かなまち」づくりを実現するため、道路・都市計画等の基盤整備、農林水産等の生産基盤の整備、教育文化と福祉の充実を図るなど、新

しいまちづくりに向けて積極的な計画として策定したいと考えています。また、公共用地の円滑な確保を図るため、現在ある市開発公社を廃止し、新たに公有地の拡大の推進に関する法律に基づき富津市土地開発公社を設立する予定です。

富津沖埋立地も完了し、昨年十二月の東京電力富津火力発電所の一部操業。埋立地への新日本製鐵の研究機関の建設計画と財政基盤の確立に向けて着実に前進していると考えられますが、まだまだ山積みされている企業誘地や漁民転業対策、残存海域における漁業の継続、浅間山跡地利用等の問題に積極的に取り組んでまいりたいと考えています。

果が房総振興の柱として、その早期実現を進めてまいり

ました東京湾横断道路も、いよいよ六十一年度の着工が決まりました。市としても、この受け皿造りとして、まず国道一二七号のバイパス建設等による改修と関連する県道整備等について、関係方面に積極的に働きかけをまいりたいと考えております。

総額二〇一億二五四七万五〇〇〇円になりました新年度予算の執行にあたって、さらに経費の節減と事務事業の合理化に努めるとともに、行政運営の健全化と市民福祉の増進のため、持てる力のすべてを注ぎ、私に課せられた責務を全うする覚悟であります。市民の皆さんのご協力をお願いいたします。

(施政方針を述べる黒坂市長、後方は安田議長)

(四頁に続く)

した農業経営を行うため、機械設備の効率的利用や栽培技術の向上・農地集団化などの推進を図り、生産活動の基礎となる土地基盤整備を積極的に進めます。このため、引き続き県営・団体営によるほ場整備事業に対する助成費と農村基盤総合整備事業に要する経費を予算化しました。また、畜産経営の合理化と安定化を図るため、新たに飼料基盤整備事業を導入し、それに対する助成費を計上しました。

昨年十一月に行われた第九回全国育樹祭を記念し、レクリエーションや自然観察の場として、戸面原ダムを中心とした周辺に「市民の森」を建設するための事業費を、また同じく戸面原ダム周辺を会場として、五月に第三十七回千葉県郷土緑化県民大会が開催の予定ですので、その経費を予算化しました。

主要産業である漁業は、「獲

る漁業」から「つくり育てる漁業」へと大きく変わりつつあります。そのため新たにアサリの稚貝・成貝の放流とトリ品種改良研究事業に対する助成措置を。また、豊富な農林水産物の中から市の特産品を開発し、地場産業の振興と地域の活性化に役立てるため、その調査研究を行うための助成措置を講じました。

富津市は、美しい自然と伝統・歴史的環境の中にあつて豊富な観光資源を持っています。この恵まれた資源を有効に活用し、キャンプ場整備や浜金谷海浜公園の建設。そして、都市近郊と内海の条件を生かし、漁業とタイアップした観光漁業の振興策を講ずるとともに、富津公園野外劇場やテニスコートなどのスポーツ施設を活用し、滞在型・通年型観光の実現に努力していきます。

### ○福祉の推進

福祉の基本原則は相互扶助の精神にあります。つまり真の福祉社会をつくるためには、行政における福祉施策と自発的な民間福祉活動が融合して進められなければなりません。

新規事業として、心身障害者の社会参加の促進と経済的負担の軽減を図るため、福祉タクシー制度を創設し、その経費を予算化しました。また、市民の連帯感を深め、豊かな心と生きがいを培う場として、引き続きコミュニティ施設の整備を行う計画です。

保健医療の問題ですが、市民一人ひとり「健康は、自らつくるもの」との認識に立つて、疾病の早期発見、早期治療に努めていただくことが必要です。各種予防接種や検診事業をさらに充実するとともに、保健婦活動を強化します。

また、市民の診療の利便と医療の確保を図るため、六十一年度も地元医師会の協力と君津中央病院の医療体制の整備を図っていきます。

### ○教育・文化・スポーツの振興

教育の原点は、心身ともに健全な青少年を育成することです。二十一世紀を担う子供たちの基礎教育の場の学校施設整備とともに、内面的な家



60年・61年度継続事業の大貫中改築

庭教育や学校教育内容の充実も欠かすことができません。新年度では、環南小学校舎改築費、環小学校舎改築のための調査設計費、吉野小プール建設費などを予算化。社会問題ともなっている「いじめ」など、内面的教育の充実の面から、併せて学校内外の非行対策や教職員の教科指導の充実のため、指導主事の増員を図る計画です。

国際県である千葉県の中にあって飛躍が期待される富津市を、近代的な都市として発展させるためには、広く世界に目を向け、あらゆる分野の国際感覚を身につけ、それを市政に反映して行く必要があります。国際親善交流を積極的に促進するため、その経費を予算化しました。

市では、市民運動広場や運動公園として学校施設の解放を行っているが、これら施設の整備充実のため、市民運動広場の整備費と、浅間山運動公園全体のマスタープランを作成するための経費を予算化しました。

## 特別・企業会計

### ○有線放送電話事業

農山村地域の通信機関として、また広報媒体として生活に密着したもものになっていきます。この施設が担っている重要な役割を深く認識し、適正な管理と合理的な運営に努めていきます。

### ○老人医療

老人医療受給対象者は四九六八人で総人口の約八・七パーセントを占めています。ここ六八年で総人口の約八・七パーセントを占めています。この度の趣旨を十分に踏まえ医療費の動向を慎重に見極めながら老人の健康確保と福祉の増進を図るため、適正な執行をしていきます。

### 特別会計

会計名	区分	対前年比	
		予算額	
有線放送電話事業	歳入	22,800	98.8%
	歳出		
国民健康保険事業	歳入	2,473,000	111.5%
	歳出		
老人医療	歳入	1,829,402	121.8%
	歳出		

### ○国民健康保険事業

昭和五十九年度、国民健康保険制度について大幅な改正がなされ、六十一年度でも一部保険制度の改正があるもようです。このような状況の中で国保事業の運営は、国の制度や流動的な医療費の動向を慎重に見極めながら、適切に対処していきます。

### 企業会計

区分	収益的収入及び支出		資本的収入及び支出	
	収入	支出	収入	支出
水道事業	1,375,670	1,353,545	192,373	591,354
温泉供給事業	2,099	1,911	150	150

### ○温泉供給事業

温泉は観光的にも、健康保持からも優れた資源です。この貴重な資源の有効な活用によって、さらに合理的な施設管理と効率の利用を図っていきます。

### ○水道事業

現在、上水道事業では水需要に対する水源確保の態勢が確立された中で、引き続き第三次拡張事業を実施中ですが、さらに長期的安定供給と給水区域の拡大を図るため、施設の整備拡充を進めていきます。

### 市税として負担する額

1人当り 114,533円 (人口56,639) (現在)  
1世帯当り 422,304円 (世帯15,361)

- 衛生費 市民1人当り 18,595円 / 1世帯当り 68,565円
- 民生費 市民1人当り 27,065円 / 1世帯当り 99,794円
- 総務費 市民1人当り 62,444円 / 1世帯当り 230,242円

### 市民に使われる額

- その他 市民1人当り 22,718円 / 1世帯当り 83,765円
- 教育費 市民1人当り 36,110円 / 1世帯当り 133,143円
- 消防費 市民1人当り 11,315円 / 1世帯当り 41,720円
- 土木費 市民1人当り 34,008円 / 1世帯当り 125,394円
- 商工費 市民1人当り 4,100円 / 1世帯当り 15,118円
- 農林水産費 市民1人当り 27,841円 / 1世帯当り 102,656円

今月は固定資産税1期分の納期です  
軽自動車税

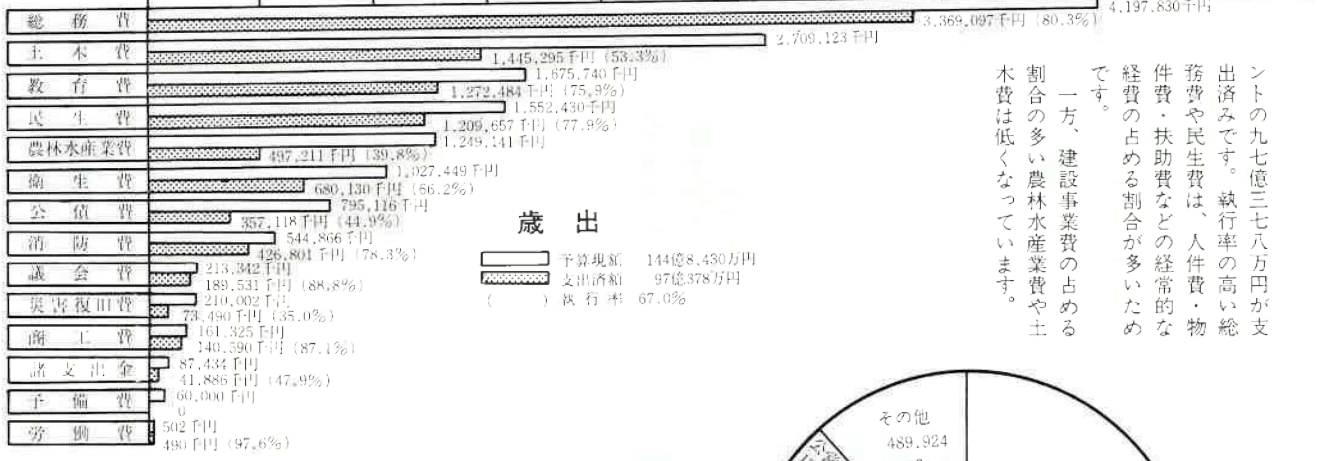
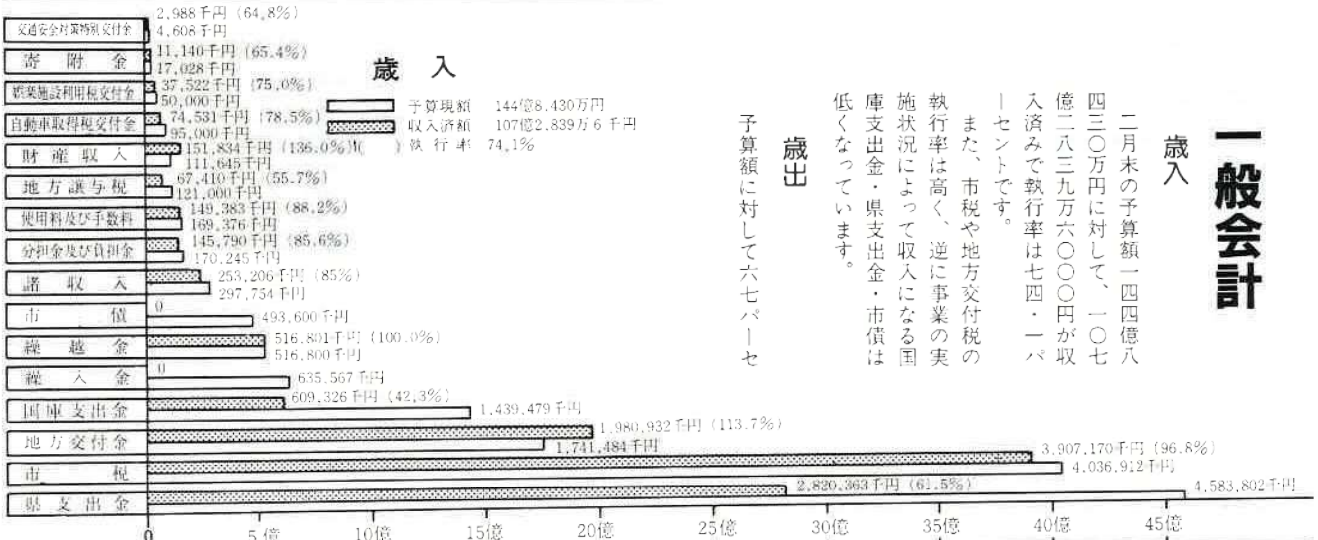
# 一般会計

## 歳入

二月末の予算額一四四億八四三〇万円に対して、一〇七億二八三九万六〇〇円が収入済みで執行率は七四・一パーセントです。

また、市税や地方交付税の執行率は高く、逆に事業の実施状況によって収入になる国庫支出金・県支出金・市債は低くなっています。

予算額に対して六七パーセ

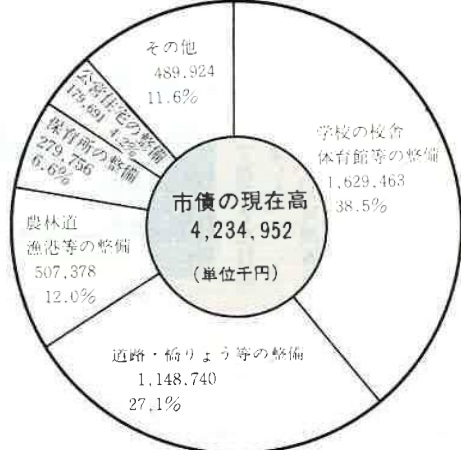


一方、建設事業費の占める割合の多い農林水産業費や土木費は低くなっています。

## 一般会計及び特別会計

(単位: 千円)

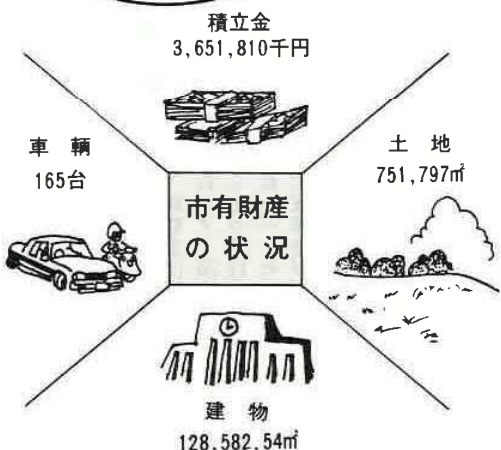
会計別	予算額	区分	執行額	執行率%
一般会計	14,484,300	歳入	10,728,396	74.1
		歳出	9,703,780	67.0
有線放送電話事業	25,254	歳入	20,943	82.9
		歳出	20,407	80.8
国民健康保険事業	2,257,530	歳入	1,750,097	77.5
		歳出	1,844,142	81.7
老人医療	1,502,400	歳入	1,251,590	83.3
		歳出	1,270,249	84.5
計	18,269,484	歳入	13,751,026	75.3
		歳出	12,838,578	70.3



## 企業会計

(単位: 千円)

事業別	収益的収入及び支出			資本的収入及び支出			
	予算額	執行済額	執行率%	予算額	執行済額	執行率%	
水道事業	収入	1,325,394	1,007,563	76.0	206,480	19,380	9.4
	支出	1,292,227	863,178	66.8	476,864	188,865	39.6
温泉供給事業	収入	1,904	1,636	85.9	30	0	
	支出	1,760	421	23.9	30	0	
計	収入	1,327,298	1,009,199	76.0	206,510	19,380	9.4
	支出	1,293,987	863,599	66.7	476,894	188,865	39.6



### ご厚意ありがとうございます

▽ヤマハインペリアルユーフ  
オニウム一台(17台5000  
0円相当)  
藤野玲子さん(湊)  
) から湊小学校音楽教育設  
備用品として。  
▽電子オルガン一台(30万円  
育設備用品として。

### 移動図書館「さくら号」

#### 4・5月の巡回日程決まる

市内を巡回し皆さんにご利用  
いただいております。移動図  
書館「さくら号」は4月・5  
月は第1・第2・第3木曜日  
の日程で巡回いたします。  
一層のご利用をお待ちして  
おります。

#### 日程と場所

##### ①第1木曜日

岡崎工業下飯野社宅(9時  
50分/10時30分) ↓ 富津農  
協青堀支店(11時/11時40  
分) ↓ 富津農協会館(13時  
20分/14時) ↓ 富津農協富  
津支店(14時30分/15時10  
分)

##### ②第2木曜日

金谷駅前(9時50分/10時  
30分) ↓ 富津市小久保2958/1

(相当)

高尾保弘さん(大堀  
) から青堀小学校音楽教育  
設備用品として。

▽鍵盤ハーモニカ30台(15万  
円相当)  
鈴木康強さん(大堀  
) から青堀小学校音楽教  
育設備用品として。

③第3木曜日  
市役所開豊出張所(9時50  
分/10時20分) ↓ 市役所峰  
上出張所(10時50分/11時  
20分) ↓ 大佐和農協佐貫支  
店(13時20分/14時) ↓ 大  
佐和農協吉野支店(14時30  
分/15時10分)

## 運転免許センター四月オープン

運転免許手続きの簡素化な  
ど、ドライバーの利便向上を  
目的とした運転免許センター  
(運転免許本部)が四月一日  
にオープンします。

なお、四月一日から「運転  
免許試験場」(千葉市坂月町  
)は、「坂月二輪試験場」と  
改称されます。

▽所在地 千葉市浜田二丁目  
海浜ニュータウン内)  
▽電話 ○四七二二七四一  
一(一)(代)  
▽業務内容  
○運転免許試験(四輪)を毎  
日実施(ただし、二輪、小  
特、原付試験は、坂月二輪  
試験場で実施)

### 長狭街道駅伝 富津陸協 2度目の優勝

#### 富津陸協

2月23日録南町役場前をスタ  
ートし鴨川市役所前ゴールの  
7区間32.3キロのコースで  
行なわれた、第8回長狭街道  
駅伝競走大会は、43チーム・

301人の選手で健脚を競い  
富津陸協が1時間42分37秒  
で優勝をかせぎました。

チームの内3人が区間賞を  
受賞しました。

選手は次のかたがたです。

敬称略  
・平野等(区間賞)・若菜俊  
二・江尻由之・藤井公夫・片  
岡吉弘(区間賞)・大胡満慎  
(区間賞)・永井充夫

選手は次のかたがたです。  
敬称略  
・平野等(区間賞)・若菜俊  
二・江尻由之・藤井公夫・片  
岡吉弘(区間賞)・大胡満慎  
(区間賞)・永井充夫



(優勝した富津陸協チーム)

前「下車詳しいことは、  
運転免許センター(運  
転免許本部)のほか、  
次のテレホン案内サ  
ービスをご利用ください。  
▽運転免許の更新手続き  
○四七二二七五一一二二  
▽運転免許の失効(有効期限  
切れ)手続き  
○四七二二七五一一二二  
▽行政処分・処分者講習  
○四七二二七五一一二二

病よき妻とふたりの春炬燵か  
な 斎藤 清  
俳句「いろは」  
つ。つかず離れぬ季節を選ぶ  
ね。年輪の自ら出る作句歴  
な。なまじ言葉飾らずに  
保坂 伸秋

短歌  
注連飾り外して夜の庭に停つ  
未だ年始に未ぬ子を思ひ  
眠りぬし友も起こせりとんね  
るを出でて雪積む越後三山  
平野八重子  
山茶花の花を余さず落とした  
りはげしき雨の昨夜よりつづ  
立川 喜美  
餅をせがみ吠えて待ちたる犬  
の腕用なく軒の隅にころがる  
平野みき  
霧に犬引く人が口笛透る  
渡辺 不二  
月陰には未だ残れる雪のあり  
表通りに温き日の照る  
大森 すみ

俳句  
川底の見える流るる落椿  
栗原 正代  
夕陽落ち雪の白さを残りけり  
川名 良子  
かかさきと若布の乾く留守の  
荒井 光子  
軒  
ざり出してゐて落ちさうな屋  
椀本ひで子  
囀りの声遠くより近きより  
加島 溱風  
緑濃く腕にうかびし露の馨  
神子美奈登

税金  
市税  
延滞金  
税金は、公平に課税され、  
皆さんが納めやすいように年  
税額が年4回に分けられてい  
ます。  
定められた納期限に納付を  
しないでいきますと、本税のほ  
かに延滞金がかかります。  
これは、納期内に適正に納  
付されたかたがたのバラン  
スを図るためです。  
延滞金は期別ごとに計算さ  
れます。法定納期限の翌月か  
ら1カ月以内に納めますと年  
利7.3パーセント(日歩2銭)  
の延滞金が、1カ月を過ぎま  
すとその過ぎた分は年利14・  
6パーセント(日歩4銭)で  
計算されて加算されます。  
必ず納期内に納付してくだ  
さい。

「500万人の手から育てる郷土の緑—つくる育てる緑の世紀—」  
千葉県郷土緑化県民大会…5月7日(水)に豊岡戸面原ダム際で

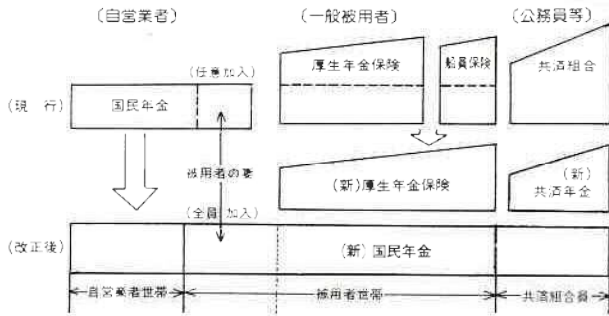
年金だより

# 新国民年金制度 4月からスタート

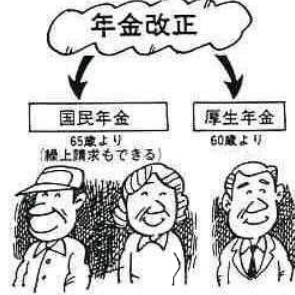
広報ふつつで、たびたびお知らせしました新国民年金制度が、次のとおり改正され、4月1日からスタートしました。

国民年金は共通の基礎年金に新しい年金制度は、国民年金をすべての人に共通の基礎年金にして、その上に厚生年金や共済年金を上乗せする2階建てのしくみになります。

## 2階建てのしくみ



年金は何歳からもらえるでしょうか



国民年金は3種類の基礎年金になります。

- 1) 老齢基礎年金 (65歳で請求60歳で請求の場合は減額)
- 2) 障害基礎年金 (障害福祉年金受給者は基礎年金へ移行)
- 3) 遺族基礎年金 (母子年金・遺児年金受給者は基礎年金へ移行)

## 正しい手続きで年金を守りましょう

すべての女性に年金権がつきます。20歳以上60歳未満のすべての人が、国民年金に加入するしくみになりました。今まで国民年金に任意加入していなかったサラリーマンの奥さんも、年金権をもつことができます。

## 61年度と62年度の保険料が決まりました

1. 保険料月額
 

(1) 昭和61年度	7,100円
(2) 昭和62年度	7,400円

## 2. 保険料を前納する場合の期間と額

- (1) 昭和61年4月から昭和62年3月までの期間を前納する場合
 

定額	83,140円
付加分	4,680円
計	87,820円
- (2) 昭和61年4月から昭和63年3月までの期間を前納する場合
 

定額	165,280円
付加分	9,120円
計	174,400円

## 不用犬の引取り日が変わりました

4月1日から不用犬の引取り日が変わりました。引越し・その他の事情により飼犬が不用になった方は、次の所へご連絡してください。

- ・引取り日 毎週月曜日 (祭日の場合は翌週へ)
- ・引取場所
  - 市民会館 11時～12時まで
  - 富津出張所 10時まで
  - 大佐和出張所 10時30分まで
- ・連絡先 環境保全課へ ☎67-0574

## 第3号被保険者現況届を提出された方へ

いままで国民年金に任意加入し、口座振替で保険料を納付されていた方のうち、第3号被保険者現況届を3月末から4月中に提出された方は、4月分の保険料が引き落され

る場合があります。(引き落された場合は、還付になります)

## 竹のこに小坂の土の崩れけり

園女

竹は歳時記では夏の季節。早く四月に出るものを、わがわが春の竹と呼んでいます。暖かい房総では四月が最盛期で、五月になると、もう季節感も失われがらです。

竹には種類が多く、食用にするものだけでも、孟宗、ハチク、マダケとありますが、ここにとりあげるのは孟宗の筍。桜も終わり、新学期が始まるころ、しめった土をもたげて頭を出す筍の風情は、正に春の躍動感にあふれるものです。



高津市には竹林も多く、産出量も少なくありませんが、その品質がコツで、掘ってから日のた



それを知っておくことが必要です。

竹は何よりも朝掘して、露の乾かぬうちに調理することがコツで、掘ってから日のた

竹岡中村部落の千倉敬恒さん宅の竹林では2月末でもこんなに大きな筍が

となると、優劣の差があります。筍の品質は、種類によるのか、土壌によるのか、定かではありませんが、隣り同士のものでも驚くほど差があります。うまい筍を賞味するためには、春の嵐気の漂うのを感じます。

ただ季節感を賞味するものだけに、その演出は何よりも必要です。ウドと若布のヌタを添えるのもよく、白魚の吸物を添えるのもいいでしょう。要はそれぞれ、季節感の演出を楽しむことでしょう。

電話の新設、移転、取替は局番なしの116番へ

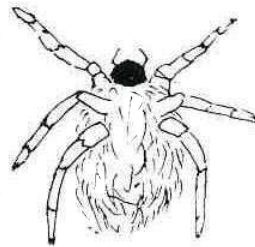
くわしくはお近くのNTT電報電話局へ

# つつが虫病にご注意を!

つつが虫病については、2月号で少しお知らせしましたが、今月はもっとくわしくご紹介しましょう。

つつが虫病は、病原体であるツツガムシリケツチアを保有するつつが虫の幼虫に刺されて感染し、発熱と発疹を主な徴候とする急性熱性発疹症です。症状は媒介するつつが虫の種類によって、古典型つつが虫病(アカツツガムシ)と新型つつが虫病(フトゲツツガムシ、タテツツガムシ)があります。古典型つつが虫病は昔から新潟、秋田、山形県の河川流域で、夏季に発生する風土病として知られていますが、ここ数年増加をみているのは新型つつが虫病です。

**発生季節** つつが虫の発生時期は、生ビークは幼虫の発生時期により年二回あり、春から夏にかけて発生するのは古典型つつが虫病(夏型)で、秋から冬にかけて発生するのは、新型つつが虫病(秋冬型)です。千葉県で発生したつつが虫病は「新型」であり、発生時期は十一月、十二月に多発しています。



タテツツガムシの幼虫

### 症状

**潜伏期** 五日から十四日、七日から十二日が多い。  
**1)発熱** 体温は悪寒、頭痛、関節痛などを伴って段階的にあるいは突然発熱し、三日から四日から三九度から四〇度になり、七日から十日間高熱が持続し、その後少しづつ下がりますが数日で平熱になります。

(2)発疹 発症してから三日から五日たつて初めからだにあらわれ、つづいて手足に広がり、粟粒大から小豆大の淡紅色・斑状・丘疹状の発疹になります。おむね五日から十二日ぐらいで消えます。

(3)刺し口 つつが虫の幼虫に刺された部分は、発熱に先だってトゲを刺したような感じがあります。そして赤くはれあがり、中央部に水ほうを作ります。発熱時には潰瘍化して数日黒褐色のかさぶたになります。発病して十日後には、かさぶたもなくなり、色素沈着を残して治ります。刺し口

### 感染予病

厚生省では、つつが虫病の感染予防について、感染予防対策は個人で心がける以外に適切な方法はなく、山林、草地やぶ地に入る人に対しては、①長袖の上着、長ズボン、長靴、手袋などを着用し、素肌の露出をさける。  
②むやみに腰をおろしたり、寝ころんだりしない。  
③立ち入る場所に、事前に殺虫剤を散布したり、皮膚の露出部にダニ忌避剤を塗布する。  
④立ち入った後は、必ず更衣、入浴し、ツツガムシを洗い落とすとともに、皮膚に刺し口がないかを点検する。

以上のように指導しています。文・君津中央病院大佐和分院長 神田 勝夫

### 産業廃棄物の適正処理にご協力を

建設工事等に伴って生じたコンクリート破片・アスファルト破片・また木造家屋解体に伴う木くず等の産業廃棄物は、法律によって処理の方法、基準と処理施設設置の届出等が定められています。工事を請け負った元請業者は、次のことをよく守り、産業廃棄物の適正管理に努めてください。

- 元請業者の責任と役割
  - 1、廃棄物処理の責任者を選任し、廃棄物の適正管理に努める。
  - 2、廃棄物の管理体制を整備し、処理状況を把握し、3、廃棄物は現場で種類ごとに分別し、再利用に努める
  - 4、自己処理責任の原則に基づき、自社処分場の確保に努める。
  - 5、廃棄物処理計画を策定し、計画的な処理に努める
- 処理委託する場合
- 1、処理業者の許可証の確認
  - 2、委託廃棄物が取扱う産業廃棄物の種類に含まれているか。
  - 3、処分先の指示
  - 4、処分結果の確認
- 建設系廃棄物は、大量に排出されるため、そのまま埋立処分すれば、広大な土地を必要とします。元請業者は、できるだけ「減量化」を図るとともに「再利用(資源化)」するよう心がけてください。

# 告知版

### 公民館だより (4月分)

### 相談日 (4月分)

公民館だより (4月分)	相談日 (4月分)
◎中央公民館 — 敬称略 —	▽人権行政相談 10時 / 15時
▽市民コース 10・24日 9時30分 / 11時30分	9日 富津出張所
講師 秋葉美恵子	10日 中央公民館
▽陶芸教室 16日 9時30分 / 11時30分	11日 市民会館 (特設)
講師 吉川豊治郎	13日 富津出張所 (特設)
▽書道教室 30日 13時30分 / 16時	8日 中央公民館
講師 櫻谷 孝	15日 富津出張所 三田みつ
▽絵画教室 20日 10時 / 17時	22日 市民会館 相談員全員
講師 地引孝作	13日 市民会館 池田るい子
▽茶道教室 24日 9時 / 11時30分	18日 中央公民館 藤平潔
講師 安井玉峰	25日 富津出張所
11日・24日 13時 / 15時	28日 大佐和出張所
講師 三浦利夫	婦人児童課 特設時間中随時
▽親子映画会 (毎月1回第3日曜日開催 予定)	▽年金相談 10日 / 15時
20日 13時 / 15時	17日 中央公民館
▽健康教室	24日 市役所本庁
11日・24日 13時 / 15時	5日 富津出張所
講師 三浦利夫	▽消費生活苦情相談 10日 / 15時
20日 13時 / 15時	10日 市民会館
▽親子映画会	21日 富津出張所
(毎月1回第3日曜日開催 予定)	17日 漁民転業相談 10時 / 15時
20日 13時 / 15時	17日・24日 富津出張所 軒業 相談室
▽富津公民館	14日・24日 市民会館 2階
▽絵画教室 20日 9時30分 / 16時	▽農地相談 22日 富津出張所 10時 / 12時
講師 宗方 麗	大佐和出張所 13時 / 15時
▽茶道教室 24日 13時30分 / 15時30分	◎富津公民館
講師 安井玉峰	▽農地相談 22日 富津出張所 10時 / 12時
▽書道教室 30日 9時30分 / 12時	▽大佐和出張所 13時 / 15時
講師 櫻谷 孝	◎富津公民館
▽書道教室 30日 9時30分 / 12時	▽農地相談 22日 富津出張所 10時 / 12時
講師 安井玉峰	▽大佐和出張所 13時 / 15時
▽絵画教室 20日 10時 / 17時	◎富津公民館
講師 地引孝作	▽農地相談 22日 富津出張所 10時 / 12時
▽茶道教室 24日 9時 / 11時30分	▽大佐和出張所 13時 / 15時
講師 安井玉峰	◎富津公民館
11日・24日 13時 / 15時	▽農地相談 22日 富津出張所 10時 / 12時
講師 三浦利夫	▽大佐和出張所 13時 / 15時
▽親子映画会	◎富津公民館
(毎月1回第3日曜日開催 予定)	▽農地相談 22日 富津出張所 10時 / 12時
20日 13時 / 15時	▽大佐和出張所 13時 / 15時
▽健康教室	◎富津公民館
11日・24日 13時 / 15時	▽農地相談 22日 富津出張所 10時 / 12時
講師 三浦利夫	▽大佐和出張所 13時 / 15時
20日 13時 / 15時	◎富津公民館
▽親子映画会	▽農地相談 22日 富津出張所 10時 / 12時
(毎月1回第3日曜日開催 予定)	▽大佐和出張所 13時 / 15時
20日 13時 / 15時	◎富津公民館

『思いやり、みんなで広げる交通安全』  
—市内の人身事故の発生件数34件 (3月20日現在)—



# 環小の二人

## 作文でそれぞれ最優秀に

昨年、千葉県とものを大切に  
する運動千葉県推進会議・  
千葉県貯蓄推進委員会がそれ  
ぞれ募集した作文で、環小学  
校六年の二人が最も優秀な作  
文を書いたとして表彰されたと  
聞き、環小学校に二人を訪  
ねてみました。



曾師克明くん

推進委員会で募集したこづかいの作文で、「修学旅行の予算書作りを通して」という題で特選になったのは亀井悦子さん。



亀井悦子さん

亀井さんの作文は、限られた修学旅行のこづかいをどうし

### 第52回



小坂摂子さん

たのは、曾師克明くん。曾師くんの作文は、木更津市に住む発明おじさんが作った、「太陽熱を利用した湯わかし器」を家族で見たことがきっかけで、家から学校まで車で送ってもらっていたのを、二十五分もかけて歩いて通学するようにしたり、家族で不必要な電

灯をこまめに消したり、省エネについて言葉だけでなく実践するようになったことなど、省エネの大切さが素直に出てくる作品でした。

また、千葉県貯蓄推進委員会で募集したこづかいの作文で、「修学旅行の予算書作りを通して」という題で特選になったのは亀井悦子さん。

この二人の今回の作品は、使い捨て時代の中で、つい面倒だから近くでも車を利用してしまおう。「安いから」といってつい不用なものを買ってしまふ私たらにとって、心の警鐘のように思われました。

### 新児童手当 2人目の 子供にも支給

現在の児童手当制度は、18歳未満の児童を3人以上養育している人に支給されており、61年6月1日から実施される新制度は、18歳未満の児童を2人以上養育している人(そのうち1人以上が義務教育就学前の児童)に支給されます。

なお、新制度は段階的に支給対象が変わり、63年4月から制度が完成されます。

〈新制度の実施方法〉  
1年目(昭和61年6月1日から昭和62年3月31日まで)

- ・第2子分は、昭和61年6月1日現在で満2歳未満(月額2,500円)
  - ・第3子以降分は義務教育終了前(月額5,000円)
  - 〈所得限度額〉  
前年の収入が一定の額(例えば6人世帯で現行4,094,000円6月からは4,156,000円)未満の人を対象に支給されます。
  - 〈請求手続〉  
新年度による認定請求の手続きを行っていますので2人目の児童が昭和59年6月2日以後に生まれた児童を養育している方は必ず認定請求の手続きをしてください。
- 現在児童手当を受給している方は6月に現況届が必要ですが、詳細については、婦人児童課

### あなたの土地は ハウ・マッチ?

四月は  
地価公示普及月間  
土地の価値を正しく知ることは、たいへん難しいことと  
す。

このため、国では皆さんが土地の売買などのときに、ひとつの目安として利用できるよう国土庁の「地価査定委員会」が毎年全国の標準的な土地を選んで正常価格を調査し公示

### 市役所で自由に 二覧になれます

今年も4月1日に国土庁から昭和61年の地価公示が発表されます。

「地価公示価格を教えてください」との一言で都市計画区域内の地価を知ることが出来ます。

その土地の形や周辺の土地利用の状況・道路・水道・ガス・下水道の整備の状況などについてもよく二覧になつて下さい。

※くわしくは都市計画課宅地係へ。☎67-3121

### 福祉タクシー 4月から運行



袖ヶ浦町・木更津市・富津市

市内に住民登録があり心身に障害のある方に4月1日から「福祉タクシー」の利用券が交付されます。

この利用券は1枚500円の助成が受けられるもので、タクシー利用料金が500円を超えたときは、その差額分を本人が支払えばよいこととなります。

◎利用できる方  
○身体障害者(同じで1~2級の手帳をお持ちの方)  
○精神薄弱者(同じでA・A<sub>1</sub>の手帳をお持ちの方又は重度と認められる方)  
◎利用券の申請  
○身障手帳と印かんを持参し、福祉事務所又は各出張所で交付申請をしてください。1年間で24枚の利用券の交付が受けられます。

◎利用できるタクシー  
○富津市、君津市、木更津市、袖ヶ浦町のタクシー会社です。(車に福祉タクシーの表示がしてあります)

◎利用券の返還  
○転出、程度変更、死亡等により利用資格がなくなつたときは利用券を返すしてください。

※お問い合わせは福祉事務所 ☎67-0511 内線2337

### 花植木センター 4月の催しもの

- ◎研修会  
○春ランの育て方  
13日 13時~17時
- 生垣の作り方(4ツ目垣と植栽)  
19日 10時~16時
- シンビジウムとクンシランの植替え・株分け  
27日 13時~17時
- センボリアの育て方  
29日 13時~17時
- エビネの育て方  
30日 13時~17時
- 山野草の育て方  
31日 13時~17時
- ◎展示会  
○シムラン展  
11/13日
- 藤花展・エビネ展  
26/30日
- 春の山野草展  
3/30日
- ※開園時間 9時~16時30分  
休園日 月曜日(月曜日が祝祭日のときはその翌日)  
入園・受講料無料  
連絡先 花植木センター  
成田市天城陸字道場80の1  
☎0476-320237

### 社会福祉協議会の 「心配ごと相談」

- 5月16日(金) 富津出張所・富津公民館・山王公民館
  - 5月20日(火) 大佐和出張所
  - 水道部・絹青年館
  - 5月21日(水) 市民会館・陸上公民館・萩生公民館
- 10時~15時

### 家庭教育相談

日時 毎週水曜日  
(9時から4時まで)  
場所 中央公民館  
☎67-2251  
相談員 家庭教育指導員  
藤平潔さん  
(電話でも受け付けれます)  
※相談上における秘密は厳守いたします。

●麻しん(はしか) 受付  
乳幼児3種混合

時間...9:30~11:30

期日	場 所
5月1日	富津公民館、中央公民館、市民会館、峰上・関豊出張所
2日	市民会館

<対象>

麻しん=昭和59年10月1日~10月31日生れ。この外12~72カ月の未接種者も受け付けます。接種が好ましいと定められた時期は18~36カ月の乳幼児です。

乳幼児3種混合=9~24カ月未満(集団接種前)の乳幼児で接種希望者は費用3,600円と母子手帳・印鑑を持参して申込みを。24カ月以上になりますと集団接種の対象となり個人通知をし、費用も無料になります。

●ポリオ(2回目)

受付時間...13:00~13:30

期日	場 所・対 象
4月25日	市民会館
5月2日	富津公民館
9日	中央公民館

<対象>

60年3月1日~8月31日生

●3種混合(1期)

受付時間...13:00~13:30

期日	場 所
4月16日	市民会館
23日	富津公民館
30日	中央公民館

<対象>

58年10月1日~59年2月29日生

# ほけん

このページに関するお問合せは、  
健康管理課 ☎(67-0574)へ

## やんちゃざかり



あつのり  
淳修くん(1歳6カ月)

大塚  
森章・美紀子さん3男  
サッカーボールでお兄さんと遊ぶのが大好きなんだ!

### 昭和61年度 危険物取扱者試験

消防試験センター千葉県支部では、次の日程で危険物取扱者試験を行います。

- 試験日 昭和61年6月8日(日)
- 受け付け期間 昭和61年4月22日(火)~25日(金)まで。
- 詳細・問い合わせ先 消防本部予防係 ☎65-1721内線23

●乳児健康相談 時間...10:00~15:00

期日	場 所
5月14日	市民会館
15日	保健センター 大佐和出張所内
16日	富津出張所

<対象> 5カ月~12カ月児

●一般健康相談 時間...9:30~15:00

期日	場 所
4月23日	市民会館
24日	保健センター
24日	富津出張所
5月1日	市民会館
2日	金谷公民館
6日	保健センター
6日	富津出張所

●3歳児健康診断 受付時間...13:00~13:30

期日	対 象・対 象
4月22日	市役所3階 58年1月~
24日	中央公民館 4月生
25日	富津公民館

※400ミリリットル採血に当たっては、当面200ミリリットル全血採血を経験したことのある人に対して実施します。  
お問い合わせは健康管理課 予防係 ☎(67)0574へどうぞ。

事項	採血の種類	200ml全血採血	400ml全血採血
1回採血量		200ml	400ml
年 齢		16歳~64歳	18歳~64歳
体 重		男子45kgをこえるもの 女子40kgをこえるもの	男女とも50kg以上
採 血 間 隔		1カ月以上	男子3カ月以上 女子4カ月以上
年間実施回数			男子3回以内 女子2回以内

### 献血の採血

200mlのほかに  
400ml採血が

4月1日から献血の採血基準が改正され、現行の200ミリリットル全血採血のほかに、新たに400ミリリットルの採血ができるようになりました。

### 自分で作る自分の健康

## もっと保健婦の利用を

複雑化する生活様式の中で、健康に関する悩みは多種多様です。これらの悩みを解消させるきっかけをつくるのが、保健婦の役目です。私は、昨年の4月から勤め始め1年を過ごしてきて、保健婦活動というものを、自分なりに理解できるように became と思っています。保健婦の独特の活動に、家庭訪問があります。訪問活動は、受け持ち地区に向いてねたきりの家庭看護指導、妊産婦保健指導、成人病健診の事後指導等に訪問します。その場でその場で、市民の皆さんと健康について話し合い、ご相談できる機会が与えられています。ねたきりの介護のことや、母親の就職による育児、家事の分担といった個々の家庭での対応には千差万別。私も働く母親として日々反省と開拓の毎日です。保健婦として皆さんと接するのですから、話の中心は身体のこと、健康のこと、介護のことなどです。例えば、幼児健診のときなど働くお母さんから、「私が働いているので、子供を祖父母にみても



らっている。そのせいで食事時間が不規則で、おやつばかりを食べて続けている」という話がありました。初めは身につまされ、返す言葉もなかつたのですが、今年、そういう家族状況の中で育児もこなしているおじいちゃん、おばあちゃんの方の意見も聞いて、その意見を母親に返してみようと思っています。このようにしつけのあり方など話題にしたり、ビデオ・スライド・模型などの健康器具材料を持ち出して、皆さんと勉強したいと思っています。皆さんも部落や婦人会の会合等のおりに、保健婦を利用していただき、30分でも健康に関する時間を組んでいただきたいと思います。

一河保健婦

休日・祝祭日の急病は、テレホンサービスのご利用を  
休日在宅当番医テレホンサービス 消防署内65-2141 (9時~17時)