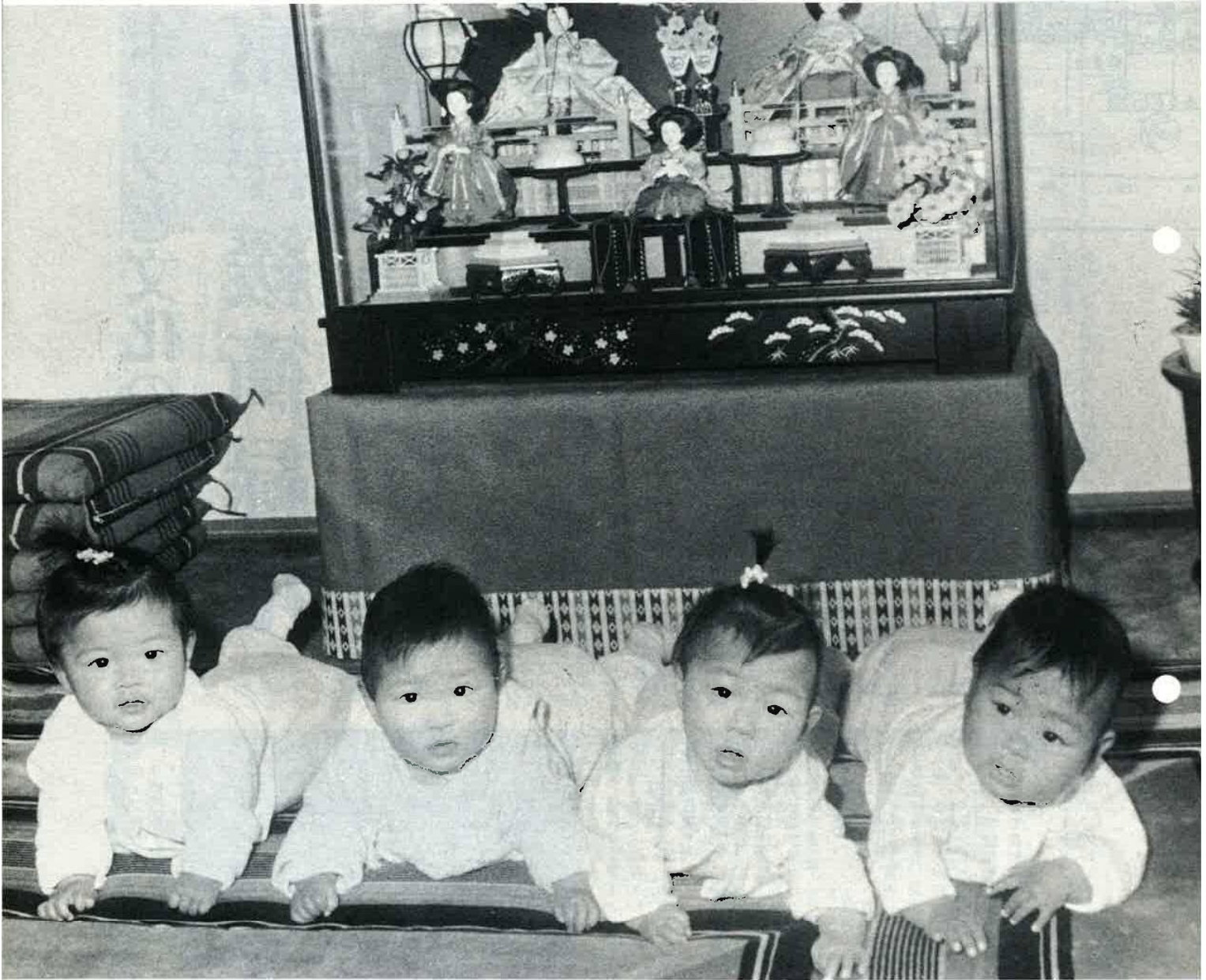


# 広報 富 津

市の人口		
	(2月1日現在)	(前月比)
世帯	15,362	(+174)
人口	56,677	(+712)
男	28,307	(+694)
女	28,370	(+18)

昭和61年3月6日 第167号

編集発行 富津市役所秘書課 〒299-16 千葉県富津市湊260 電話 (0439) 67-0511



## かわいい春でいっぱい

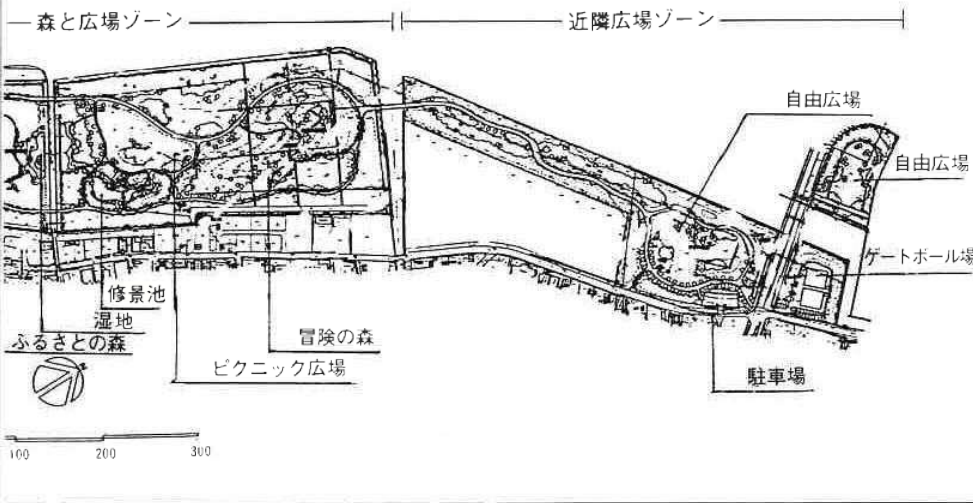
昨年4月生れの園部さんちの4つ子ちゃん。おひな様の前で、ハイポーズ!

まだ寒い3月も、この部屋だけはかわいい春でいっぱいです。

大堀 園部健一さんの4つ子の赤ちゃん左から長女正子ちゃん・2女貴子ちゃん・3女優子ちゃん・長男光一くん。

3月号

# 同福利施設



## 完成は 65年の予定

# スポーツと文化の緑地帯 富津緩衝緑地

富津緩衝緑地（富津地区共同福利施設）の建設が、公害防止事業団の手で君津市寄りの臨海工業地域（海岸埋立地）と市街地等との間で始まったことはすでに先月号でお知らせしましたが、今月はこの富津緩衝緑地について、もう少し詳しくご紹介しましょう。

緩衝緑地は、工業地域と市街地の間に環境保全、防災に重要な役割を持つ地帯で、市民の皆さんの良好な生活環境を形成・保全し、健康で安全で文化的なまちづくりに役立つために建設されます。

今回建設されるこの緑地は、海砂によって埋め立てられた地域で、面積約35・7ヘクタール、延長約2キロメートル、幅員はほぼ1000から300

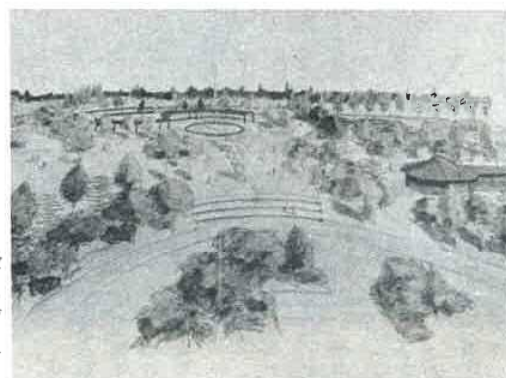
## 3つのゾーニング計画で

救地のゾーニング（地帯制）は、南側のスポーツゾーンをセンター地区とし、それに隣接して君津の方向に森と広場のゾーン、君津市寄りには近隣広場ゾーンを配置します。

植栽地には、盛土を基本にして造成し、「市の木」サクラや「市の花」ツツジを景観

### スポーツゾーン

緩衝緑地全体のセンターゾーンとしての機能をもつ広域で、19・2ヘクタールという



スポーツゾーン

広い面積を生かして、本格的なスポーツ施設を総合的に配置し、本公園計画対象地全体にナイター照明を設置します。コートの内周には芝生スロープを配し、観客スタンドとしても使えるようにします。またコートサイドにはレストコーナーを配置し、日よけのシェルトアーを設けます。

### 〈その他〉

前に紹介した主要スポーツ施設の外、ウォーミングアップやトレーニングのできる自由広場、気軽に草野球などを楽しめる球技広場、サクラを主体とした疎林広場、そしてはなりの広場や管理事務所などを設けます。

### 森と広場ゾーン

このゾーンでは、この地域に多く見られる古墳群をモチーフとし、敷地全体の中で文化的なゾーンとして位置づけ、野外での自然と一体化した文化的な活動、すなわち歴史、郷土学習、自然、生物観察、美術鑑賞、創作、音楽等各種の活動に対応できる施設を設けます。

### 〈冒険の森〉

ここには、海岸埋め立て地に強いクロマツや常緑広葉樹

### 〈硬式野球場〉

主に地域の社会人・高校野球大会等の利用も考慮し、センター122メートル、両翼92メートル、多数の方が収容できるメインスタンドの規模にします。そして就業層層の利用需要に応じて夜間照明設備を設置します。

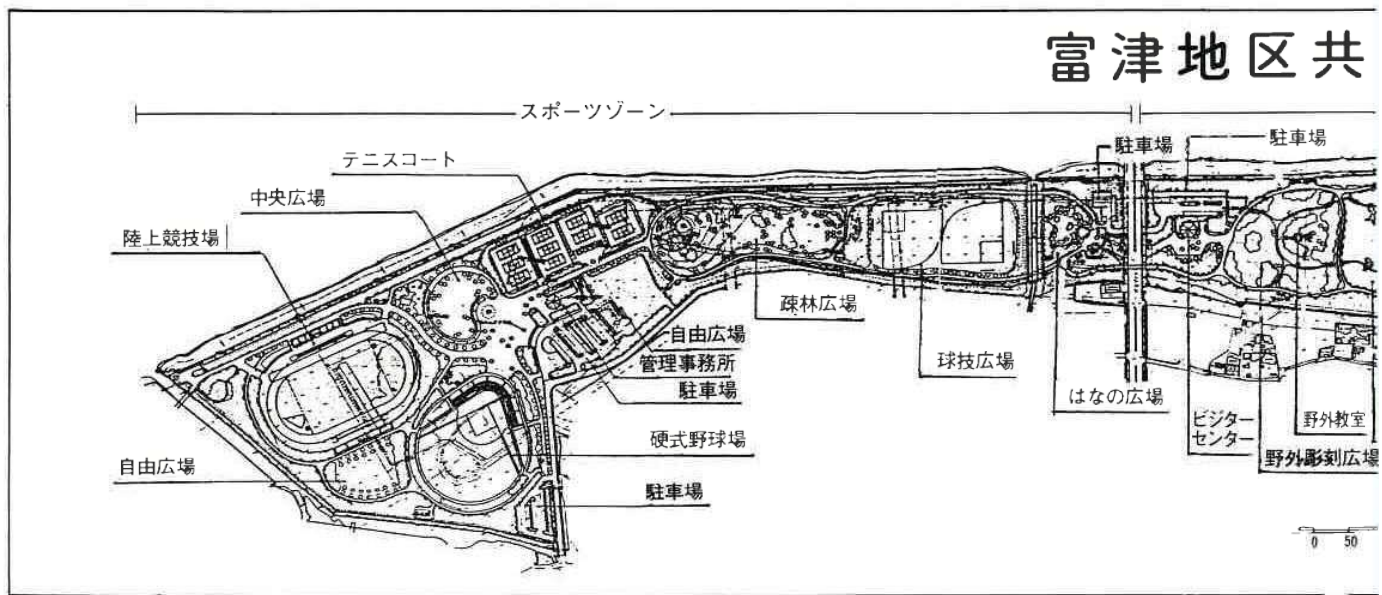
### 〈テニスコート〉

コートは、グレイコートと

全天候コートを設け全体で10面とし、夜間利用に応じて5面（全天候2面、グレイ3面）



# 富津地区共



によって自然の森を育成し、大型の木製遊具などを配置して、自然の中でのびのびと遊



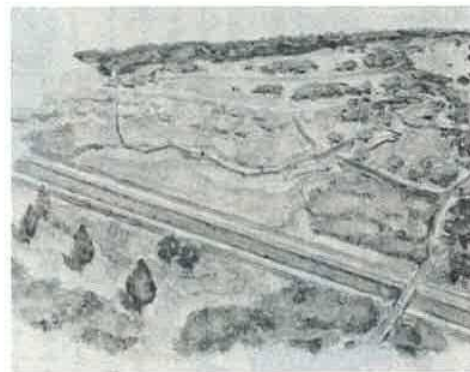
べる場所とします。  
へふるさとの森(市民の森)

敷地を横断する水路の周囲には、深い森や草原、湿地などの郷土の自然を創造し、自然観察などを通して自然との親しみ方を体験的に学べる場所です。

このゾーンのインフォメーションセンターで、市民の郷土学習、自然教室、工芸教室等の文化的な活動の拠点とします。また、郷土史や海辺の自然を紹介する展示室などを計画しています。

植物観察や天体観望会など、自然との楽しみ方を学ぶ野外教室、彫刻などの造形物を展

示する野外彫刻広場、「市の木」のサクラを積極的に植栽し、家族連れやグループでお花見が楽しめるピクニック広場などを設



## 近隣広場ゾーン

君津市に隣接したこのゾーンは

近隣住民の日常的な利用を考えた施設配置を行います。  
①へ自由広場  
君津市との隣接部には、おもにゲートボールなどが行

この緑地が完成すれば、富津公園からこの緩衝緑地にと、広大な緑地として東京湾沿岸の公害防止・環境保全等に役立ちます。

える広場と、疎林風の緑陰をもうけた自由広場とします。  
②へ自由広場  
広場には野外卓等の休憩施設、幼児の遊戯施設、日常の健康づくり、ためのトリム運動施設等を設けて、おもに近隣住民の散策・休憩・集いに利用できるようにします。

## 夜間練習のできる

### ことが魅力です



青木 原田美智子さん

緩衝緑地の中にテニスコートができるの聞いて今からとても楽しみにしています。それも夜間照明のついたコートができるそうで、仕事のある私



たちにとって夜間練習が近くでできることは、上達にも役立つと思います。  
コートの予約をとるのにも現在苦労していますので、こんなことも少しは解消できるでしょう。

## 完成が楽しみだよ



西川1020番地 今井 隆法さん

すばらしい公園緑地で、千葉原一だともいう話だな。完成までには五年もかかるという話だが、それまで何んとか丈夫でいたいものだ。ここまで来るのにだいぶ長い時間がかかったが、いよいよ富津市も動き出したという感じだ。なんにしても、すばらしいことだよ。

### 一緒に 歌いませんか

コーラスサークル（天羽スウィングコール）では、ただ今会員を募集中です。

皆さん、歌うことの喜びを一緒に味わってみませんか。練習日は、毎週木曜日の午前10時から12時まで市民会館第1会議室で行っています。ぜひ、お友たちを誘って参加してください。

お申し込み・お問い合わせは、玉利房子（☎670204）まで。

歳末たすけあい募金から、皆さんの善意で、本年度募金と前年度繰越し分と併せて685万4597円となりました。

収入総額	6,854,597円	募金額	6,259,043円
内訳	本年度たすけあい募金	前年度よりの繰越金	595,554円
支出総額	6,634,726円		
内訳	(1)精神肢体不自由児(者)	1,230,000円	
	(2)交通遺児	120,000円	
	(3)成人施設入所者	30,000円	
	(4)老人施設・在宅老人	647,000円	
	(5)長期療養患者	571,400円	
	(6)生活困難世帯	1,270,700円	
	(7)災害地、辺地、その他	2,738,036円	
	(8)経費	27,590円	
収入・支出差引き残額	219,871円		
	(翌年度へ繰越)		

## 歳末たすけあい募金総額685万円余りに

「ご厚意ありがとうございます」  
▽100万円  
茂木源作さん（豊岡）  
▽3万円  
新日鐵君津製鐵所大径管工場（君津市君津1番地）から  
行政のために。

○社会福祉に役立ててほしいと、次のかたがたから社会福祉協議会にご寄付がありました。  
・郷土作家小品展実行委員会から、チャリティ小品展の収益金の一部15万6000円を。  
・大胡さんから2833円を。  
ご厚意ありがとうございます。

### 税に関する入選作文 ③

## 「税金」に対する考え

大貫中三年 藤崎智美

「税金」と聞くとあまりいい感じはうけません。理由を考えてみました。  
一つは、私達、といっても父や母ですが、一生懸命働いて稼いだお金が減らされる、という先入観があるから。もう一つは、その減らされた分のお金がどうなっているのか、幼い頃は全くわからなかったのですが、だだどられる、表現によつては盗まれる、というふうな気がする、ということだと思います。

父や母に「税金」についてどう考えるか、聞いてみました。父は、使い道を明確にしてほしい。母は、あまり関心が無い、ということでした。二人とも「税金」について、はっきりしてないのです。はつきりしないということは、やっぱり、ただお金としてどられる、ということにつながってしまいます。

今、書店に行くと、税についての本は「脱税の上手な仕方」とか「税金を減らす方法」というような本が大部分を占めていて、一冊も日本の税金の使い道についての本はありませんでした。

これは、やはり、みんな使いに興味・関心がない、又は、使い道を知らないのです。ただどられるお金が負担になっていくだけだと思えます。つまり、だだどられるだけのお金だったら少ない方がいい、だから税金の減らし方などの本が多く出版されるのだと思います。

けれども小学校の高学年になると漠然とですがわかってきたような気がします。今、私達がうけている公民という授業でわかった「税金」の使い道は、例えば、私達の学校の設備や道路の整備、つまり私達の生活をよりよくする為の事です。まだあると思えます。私達には国よりも県や市の方が身近にあるのですが、その県や市でやってくれる、福祉、病院の設立、公害対策、環境保全などがその一部です。

みんな、私のように税金の使い道を知らない人達も、「税金」というのは、日本にとつてなくてはならないもの、

ということはわかっている。と思うのですが、やっぱり、税金は少ない方がいいのです。私の考える税金の適正な使い方は、防衛費をどうするかによると思います。一台何億円もするような戦争の為の道具を国の物にしてもしようがないと思うのです。こういう使い方をしても、平和主義の日本に戦争でもおこらない限り、国民の中で何人の人が感謝の意を表わすでしょう。それよりも、福祉に使ったりする方が私達にとっては大切だと思ふし、喜ぶ人も多いと思ふし、協力だつてすると思ふます。

私が大人になって、税金を払う立場になった時、今の考え、その時の考えが異なっているかも知れませんが、きちんと払いたいと思ふます。

金を使ひ道についての本はありせん。理由を考へてみました。一つは、私達、といつても父や母ですが、一生懸命働いて稼いだお金が減らされる、という先入観があるから。もう一つは、その減らされた分のお金がどうなつてゐるのか、幼い頃は全くわからなかつたので、だだどられる、表現によつては盗まれる、というふうな気がする、ということだと思います。

父や母に「税金」についてどう考へるか、聞いてみました。父は、使ひ道を明確にしてほしい。母は、あまり関心が無い、ということでした。二人とも「税金」について、はっきりしてゐないのです。はつきりしないということは、やっぱり、ただお金としてどられる、というこゝにつながつてしまひます。

寒鯉に日射し届きて動きけり  
白井 保雄

初午や大人の見てるる餘細工  
白井とし子

炉火焚かずともなつかしき炉  
三枝かずを

のほひ  
安室 澄子

あかあかと初空こがす鉦炉の  
安田 悠太

火  
安室 澄子

早春の安房路へ小さき老ひの  
安田 悠太

旅  
安田 悠太

排句「いろは」  
た。 たつた一字が一句を左右  
れ。 例句を読んで理解を深め  
そ。 素朴素直に肩肘張らず  
保坂 伸秋

排句「いろは」  
た。 たつた一字が一句を左右  
れ。 例句を読んで理解を深め  
そ。 素朴素直に肩肘張らず  
保坂 伸秋

排句「いろは」  
た。 たつた一字が一句を左右  
れ。 例句を読んで理解を深め  
そ。 素朴素直に肩肘張らず  
保坂 伸秋

排句「いろは」  
た。 たつた一字が一句を左右  
れ。 例句を読んで理解を深め  
そ。 素朴素直に肩肘張らず  
保坂 伸秋

排句「いろは」  
た。 たつた一字が一句を左右  
れ。 例句を読んで理解を深め  
そ。 素朴素直に肩肘張らず  
保坂 伸秋

排句「いろは」  
た。 たつた一字が一句を左右  
れ。 例句を読んで理解を深め  
そ。 素朴素直に肩肘張らず  
保坂 伸秋

排句「いろは」  
た。 たつた一字が一句を左右  
れ。 例句を読んで理解を深め  
そ。 素朴素直に肩肘張らず  
保坂 伸秋

排句「いろは」  
た。 たつた一字が一句を左右  
れ。 例句を読んで理解を深め  
そ。 素朴素直に肩肘張らず  
保坂 伸秋

排句「いろは」  
た。 たつた一字が一句を左右  
れ。 例句を読んで理解を深め  
そ。 素朴素直に肩肘張らず  
保坂 伸秋

排句「いろは」  
た。 たつた一字が一句を左右  
れ。 例句を読んで理解を深め  
そ。 素朴素直に肩肘張らず  
保坂 伸秋

排句「いろは」  
た。 たつた一字が一句を左右  
れ。 例句を読んで理解を深め  
そ。 素朴素直に肩肘張らず  
保坂 伸秋

排句「いろは」  
た。 たつた一字が一句を左右  
れ。 例句を読んで理解を深め  
そ。 素朴素直に肩肘張らず  
保坂 伸秋

排句「いろは」  
た。 たつた一字が一句を左右  
れ。 例句を読んで理解を深め  
そ。 素朴素直に肩肘張らず  
保坂 伸秋

排句「いろは」  
た。 たつた一字が一句を左右  
れ。 例句を読んで理解を深め  
そ。 素朴素直に肩肘張らず  
保坂 伸秋

排句「いろは」  
た。 たつた一字が一句を左右  
れ。 例句を読んで理解を深め  
そ。 素朴素直に肩肘張らず  
保坂 伸秋

排句「いろは」  
た。 たつた一字が一句を左右  
れ。 例句を読んで理解を深め  
そ。 素朴素直に肩肘張らず  
保坂 伸秋

排句「いろは」  
た。 たつた一字が一句を左右  
れ。 例句を読んで理解を深め  
そ。 素朴素直に肩肘張らず  
保坂 伸秋

排句「いろは」  
た。 たつた一字が一句を左右  
れ。 例句を読んで理解を深め  
そ。 素朴素直に肩肘張らず  
保坂 伸秋

排句「いろは」  
た。 たつた一字が一句を左右  
れ。 例句を読んで理解を深め  
そ。 素朴素直に肩肘張らず  
保坂 伸秋

排句「いろは」  
た。 たつた一字が一句を左右  
れ。 例句を読んで理解を深め  
そ。 素朴素直に肩肘張らず  
保坂 伸秋

排句「いろは」  
た。 たつた一字が一句を左右  
れ。 例句を読んで理解を深め  
そ。 素朴素直に肩肘張らず  
保坂 伸秋

排句「いろは」  
た。 たつた一字が一句を左右  
れ。 例句を読んで理解を深め  
そ。 素朴素直に肩肘張らず  
保坂 伸秋

排句「いろは」  
た。 たつた一字が一句を左右  
れ。 例句を読んで理解を深め  
そ。 素朴素直に肩肘張らず  
保坂 伸秋

排句「いろは」  
た。 たつた一字が一句を左右  
れ。 例句を読んで理解を深め  
そ。 素朴素直に肩肘張らず  
保坂 伸秋

排句「いろは」  
た。 たつた一字が一句を左右  
れ。 例句を読んで理解を深め  
そ。 素朴素直に肩肘張らず  
保坂 伸秋

排句「いろは」  
た。 たつた一字が一句を左右  
れ。 例句を読んで理解を深め  
そ。 素朴素直に肩肘張らず  
保坂 伸秋

排句「いろは」  
た。 たつた一字が一句を左右  
れ。 例句を読んで理解を深め  
そ。 素朴素直に肩肘張らず  
保坂 伸秋

排句「いろは」  
た。 たつた一字が一句を左右  
れ。 例句を読んで理解を深め  
そ。 素朴素直に肩肘張らず  
保坂 伸秋

排句「いろは」  
た。 たつた一字が一句を左右  
れ。 例句を読んで理解を深め  
そ。 素朴素直に肩肘張らず  
保坂 伸秋

排句「いろは」  
た。 たつた一字が一句を左右  
れ。 例句を読んで理解を深め  
そ。 素朴素直に肩肘張らず  
保坂 伸秋

排句「いろは」  
た。 たつた一字が一句を左右  
れ。 例句を読んで理解を深め  
そ。 素朴素直に肩肘張らず  
保坂 伸秋

排句「いろは」  
た。 たつた一字が一句を左右  
れ。 例句を読んで理解を深め  
そ。 素朴素直に肩肘張らず  
保坂 伸秋

排句「いろは」  
た。 たつた一字が一句を左右  
れ。 例句を読んで理解を深め  
そ。 素朴素直に肩肘張らず  
保坂 伸秋

排句「いろは」  
た。 たつた一字が一句を左右  
れ。 例句を読んで理解を深め  
そ。 素朴素直に肩肘張らず  
保坂 伸秋

排句「いろは」  
た。 たつた一字が一句を左右  
れ。 例句を読んで理解を深め  
そ。 素朴素直に肩肘張らず  
保坂 伸秋

排句「いろは」  
た。 たつた一字が一句を左右  
れ。 例句を読んで理解を深め  
そ。 素朴素直に肩肘張らず  
保坂 伸秋

排句「いろは」  
た。 たつた一字が一句を左右  
れ。 例句を読んで理解を深め  
そ。 素朴素直に肩肘張らず  
保坂 伸秋



### 俳句

庭木かげ映る障子に日脚のぶ  
白井 萩声

蜜蜂の羽音聞きをり暖かしの  
大枝 小み

一年を巡りて思ふ安房の宿に  
義兄の米寿祝ひし集ひを  
大森 すみ

止り木にある如長く鞆に揺  
れつつ鶯の行方目に追ふ  
齊藤智恵子

頭上低く舞ひて降り立つカナ  
ダ鶴澄める鳴き声折々きこゆ  
和田 晴治

新海苔の香り姉妹に送らんと  
山茶花の道ベダル踏みゆ  
佐久間玉子

雨の中社者と思ふ足どりの前  
行く傘は我が師なりけり  
高橋マサ子

腰曲げるが特に目につく  
三幣 美子

振り向きて見る暇なし列に従  
きめぐれるのみの寂光院出づ  
小泉 豊一

### 短歌

どの顔も誰かに重なる羅漢像  
腰曲げるが特に目につく  
三幣 美子

振り向きて見る暇なし列に従  
きめぐれるのみの寂光院出づ  
小泉 豊一

どの顔も誰かに重なる羅漢像  
腰曲げるが特に目につく  
三幣 美子

振り向きて見る暇なし列に従  
きめぐれるのみの寂光院出づ  
小泉 豊一

どの顔も誰かに重なる羅漢像  
腰曲げるが特に目につく  
三幣 美子

振り向きて見る暇なし列に従  
きめぐれるのみの寂光院出づ  
小泉 豊一

どの顔も誰かに重なる羅漢像  
腰曲げるが特に目につく  
三幣 美子

振り向きて見る暇なし列に従  
きめぐれるのみの寂光院出づ  
小泉 豊一

どの顔も誰かに重なる羅漢像  
腰曲げるが特に目につく  
三幣 美子

振り向きて見る暇なし列に従  
きめぐれるのみの寂光院出づ  
小泉 豊一

どの顔も誰かに重なる羅漢像  
腰曲げるが特に目につく  
三幣 美子

振り向きて見る暇なし列に従  
きめぐれるのみの寂光院出づ  
小泉 豊一

どの顔も誰かに重なる羅漢像  
腰曲げるが特に目につく  
三幣 美子

振り向きて見る暇なし列に従  
きめぐれるのみの寂光院出づ  
小泉 豊一

どの顔も誰かに重なる羅漢像  
腰曲げるが特に目につく  
三幣 美子

振り向きて見る暇なし列に従  
きめぐれるのみの寂光院出づ  
小泉 豊一

どの顔も誰かに重なる羅漢像  
腰曲げるが特に目につく  
三幣 美子

振り向きて見る暇なし列に従  
きめぐれるのみの寂光院出づ  
小泉 豊一

どの顔も誰かに重なる羅漢像  
腰曲げるが特に目につく  
三幣 美子

振り向きて見る暇なし列に従  
きめぐれるのみの寂光院出づ  
小泉 豊一

どの顔も誰かに重なる羅漢像  
腰曲げるが特に目につく  
三幣 美子

振り向きて見る暇なし列に従  
きめぐれるのみの寂光院出づ  
小泉 豊一

どの顔も誰かに重なる羅漢像  
腰曲げるが特に目につく  
三幣 美子

振り向きて見る暇なし列に従  
きめぐれるのみの寂光院出づ  
小泉 豊一

どの顔も誰かに重なる羅漢像  
腰曲げるが特に目につく  
三幣 美子

振り向きて見る暇なし列に従  
きめぐれるのみの寂光院出づ  
小泉 豊一

## 『とび出しは めいわくいっぱい 事故いっぱい』

—市内の人身事故の発生件数22件（2月20日現在）—



# 「環境汚染のみはり番」

## 環境測定点での測定状況

市では、現在26地点に環境測定点を設けて、常時あるいは定期的に公害測定を行っております。これからその測定状況をお知らせします。

### 大気関係

現在、市内には大堀・下飯野・富津・小久保・鶴岡・岩坂・金谷の7地点に大気汚染常時測定局があり、二酸化硫黄・浮遊粉じん・光化学オキシダント・窒素酸化物・風向風速等の測定を行っております。また、大堀・下飯野・本郷・市役所などで浮遊粒子状物質・降下ばいじん・酸性雨等の測定を行っております。



(写真一天羽中学校測定局)

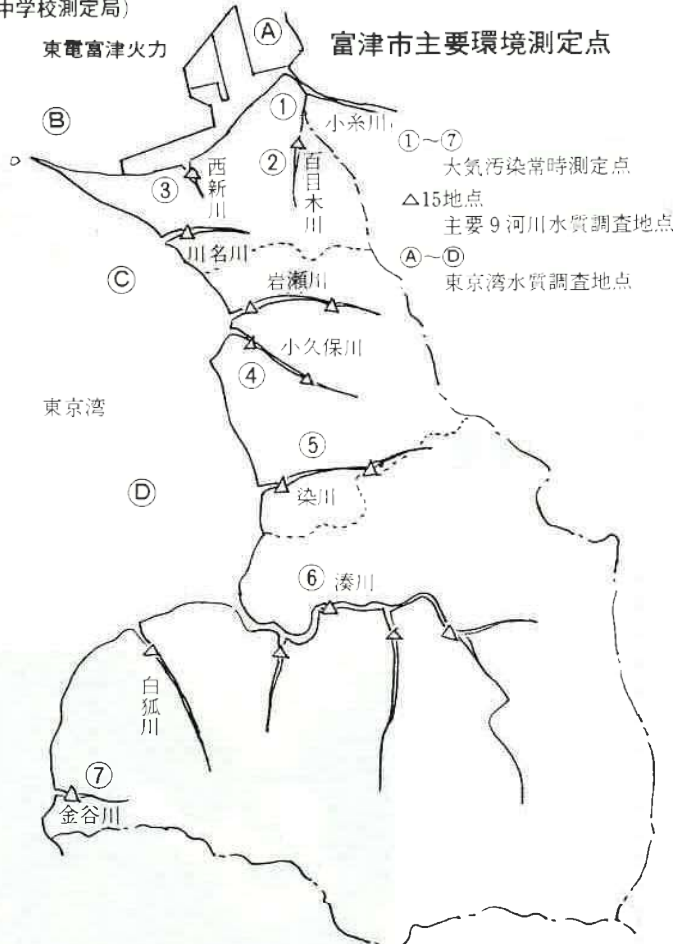
環境監視は前に述べた7局について60年度までは、下飯野・小久保の2局が環境テレメーターに接続されて、コンピュータ処理でデータ毎時把握していますが、61年度中には本市でも環境及び発生源テレメーター・システムが全局に整備され、データ1の把握がより迅速に行われるようになります。

### 水質関係

水質については、市内主要

9河川の15地点でBOD(生物化学的酸素要求量)や、カドミウム・6価クロム等の有害物質の調査をしているほか、湊川支流でも5地点で各種調査をしています。また県でも湊川・染川で3地点・東京湾の4地点で毎月1回の水質調査をしています。そして公害防止協定工場である、新日鉄・東電富津火力ですが、これも定期的に立入り調査をしています。

### 富津市主要環境測定点



### 騒音・振動関係

騒音については、市内約30地点で毎年環境騒音調査をしています。道路交通騒音や振動は、市内主要幹線の10地点で交通量と併わせて調査をしています。また新富埋立地完成後は、3地点で同様の調査をしています。

### 公害の概況

(昭和59年度)

大気関係 二酸化硫黄は濃度もかなり低く、環境基準も全局で達成しています。浮遊粉じんについては、ほぼ横ばいですが、環境基準と比較評

価できる浮遊粒子状物質は、未達成の目もありますが、県ともども調査を強化していく予定です。二酸化窒素ですが、ここ数年横ばいで環境基準は達成されていますが、より厳しい環境目標値は、富津・大堀で若干オーバーしました。最後に光化学オキシダントですが、毎年4月1日から10月31日まで光化学スモッグの監視が行われ、君津地域では6回の注意報が発令されました。被害はありませんでした。

水質関係 東京湾の汚染状況は、ここ数年横ばいかやや良化傾向にあります。浮遊粉じんについては、ほぼ横ばいですが、環境基準と比較評

### 公害苦情

#### 件数は

昭和59年度中は、大気関係1件、水質関係3件、騒音関係2件、悪臭2件の併わせて8件ありましたが、内容として、牛のふんのたれ流しや、各種作業音、余った材料やゴミの焼却による煙の被害などの近隣苦情がほとんどでした。

### 小型ボイラーに係る政令を改正



ボイラーの新設や変更には届出が義務づけられています。

大気汚染防止法の一部改正で、伝熱面積が10平方メートル未満の小型ボイラーのうち、バーナーの燃焼能力が重油換算で1時間あたり50リットル以上の施設には許可が必要となり、規制対象として追加して昭和60年9月10日から施行されました。該当がありましたら環境部大気保全課大気規制係(☎0472-233804・3840)へお問い合わせください。





### コミュニティ助成事業で

### 心のふれあいを

(財)自治総合センターでは、地域のコミュニティ活動や施設整備に対して助成を行っています。このコミュニティ助成事業は、宝くじの普及広報事業の一つとして地域コミュニティの健全な発展を図る目的のもので、宝くじの受託事業収入を財源にしています。

これまでに富津市では、湊仲町区・更和区・竹岡第3区に。本年度は天神山第4区に祭礼用山車及び収納庫の製作費の一部(200万円)としてコミュニティ助成を受けました。

清和県民の森管理事務所 総の山を歩く会では、高岩山フリーハイキングと銘打ち、次のとおり歩こう大会を開催します。初・中級者コースと上級・健脚者コースに別れていますので、ふるってご参加ください。

- とき 3月30日(日)10時から16時まで。
- ところ 君津市宿原三島神社に集合。
- 参加費 100円
- 服装等 ハイキングに適す



今後、山車を中心とした地域の人々のふれあいの輪が広がるものと期待されます。

### 参加しませんか

### 高岩山フリーハイキング

る服装で、必ず運動靴か登山靴で雨具を持参。また弁当・水筒等も忘れずに。

- ・初・中級者コース
  - 三島神社→怒田沢林道→大滝→遊歩道→高岩観音(奥の院)→高岩山自然遊歩道→石射太郎山→高岩林道→怒田沢林道→三島神社のコースか高岩観音往復
- ・上級・健脚者コース
  - 三島神社→怒田沢林道→遊歩道→高岩観音→高岩林道



### 電話の移転手続きはお早めに

3月から5月にかけて、引越しなどで、電話の移転工事が大変混み合います。電話工事は予約制です。引越しの日が決まったら早やめに移転手続きを済ませてください。

- お問い合わせ先は
- ☆67局・68局・69局の方は  
NTT 君津電話局 ☎55-2991 (無料)
  - ☆87局の方は  
NTT 富津電報電話局 ☎87-2991 (無料)
  - ☆65局・66局の方は  
NTT 大佐和電報電話局 ☎65-2991 (無料)

### 若々しい歌声に 850人がうっとり

### —第10回富津市民憲章推進大会—



声楽家の藤山一郎氏を招いて2月22日中央公民館で行われた第10回富津市民憲章推進大会は、約850人が参加して熱気あふれるばかりでした。藤山一郎氏の歌と講演が始まると、その若々しい声に参加者に幕がおりた1日でした。

### 怖いのは「消したつもり」と「消えたはず」

春の全国火災予防運動中、防にご協力ください。消火器・ガスもれ警報器の不当販売にご注意を

最近、市内での消火器の不当販売は少なくなってきましたが、新たにガスもれ警報器の不当販売が発生しています。ガスもれ警報器は、1器6000円程度のもので、一般に販売されています。購入には、十分注意してください。

### 「はなむけ」

「卒業生諸君に、はなむけの言葉をひと言」というときの「はなむけ」は、門出する人への贈り物を意味します。漢字では「餞」または「饌」と書きます。いずれも、すすめ贈る意で「餞別」という漢語は、今なお使われています。

### 訂正

2月号のご厚意ありがとうございました。とミニミニスポット自ら語る激動の百年の中で、次のとおり誤りがありましたので、おわびし訂正します。

- (誤) 吉野小学校PTA会長白石広さんから
- (正) 吉野小学校PTA有志並びに地区在住専門職人有志
- (誤) 明治十九年生れ
- (正) 明治二十年生れ

### 言葉のいわれなどを紹介

今月から「言葉の履歴書」

祝儀の金品を「はな」と呼ぶのは、進物を花の枝につけた風習からとされる言葉。「はなむけ」とは関係がないようです。

○たばこは市内で買しましょう

年金日より

4月1日から

新年金制度スタート

昭和61年4月1日から新国民年金制度が始まります。それに伴い次のような届出が必要になります。各期日までに市役所国民年金課か最寄りの出張所へお届出ください。

○現在国民年金に加入されていない方は4月1日から5月1日までに3号被保険者該当の届出をしてください。なお過去に国民年金に加入したことのある方は年金手帳を提出してください。

○厚生年金、船員保険被保険者の配偶者で夫に扶養され現在国民年金に加入していない方3号被保険者該当届を4月1日から受付します。届出用紙は国民年金課または各出張所に用意してあります。届出には、印鑑と年金証書等(別表)が必要です。

○4月1日から1号被保険者として強制加入となります

別表		持参する書類
夫が加入している年金制度	①健康保険被保険者証 ②夫の年金手帳又は厚生年金保険被保険者証	①船員保険被扶養者証 ②夫の年金手帳又は船員保険年金番号証
厚生年金	①健康保険被保険者証 ②夫の年金手帳又は厚生年金保険被保険者証	
船員保険	①船員保険被扶養者証 ②夫の年金手帳又は船員保険年金番号証	

育英資金を  
学資の一部に

高等学校・高等専門学校に在学(これから入学する方も含む)しているが経済的な理由で修学が困難だという方に対して、学資を無利子でお貸しする育英資金があります。借りる資格は、市内に居住

する方の子弟で学校長が品行方正・学術優良・身体強健と認める方です。

ご希望の方は、次の要領でお申し込みください。

- ▲育英資金の額/月額5000円。
- ▲貸与期間/その学校での正規の修業年限。
- ▲返還/卒業の日の1カ年後

ので印鑑持参の手續きをしてください。

※3号被保険者該当届を提出されたのちに夫(妻)から扶養されなくなったとき、または夫が退職し厚生年金等の資格がなくなったときは届出してください。

保険料が変わります

○国民年金保険料が4月1日から1カ月7100円になります。

○国民年金保険料の口座振替納付が、4月から毎月振替になります。

(第3号被保険者)

夫が厚生年金加入で、妻は家事に専念  
共済年金加入



(夫の厚生年金制度からまとめて届出をすれば、保険料を納めなくてよい)

(第2号被保険者)

共済年金加入と同時に  
厚生年金加入  
国民年金加入



(厚生年金制度・共済年金制度からまとめて届出、国民年金の保険料は納めなくてよい)

サラリーマンの妻で  
サラリーウーマン

(第1号被保険者)



サラリーマンの妻で  
自営業を営む

国民年金

(保険料を納める)

固定資産税  
課税台帳の縦覧は

3月20日までの日曜日を除く執務時間内に市役所の課税課(☎670511内線211)へ

から10年以内。  
お問い合わせ・申し込み/教  
育委員会学校教育課まで  
☎651113

告知版

公民館だより

中央公民館

- ▽市民コーラス 9時30分~11時30分
- ▽陶芸教室 9時30分~11時30分
- ▽秋葉美恵子 9時30分~11時30分
- ▽書道教室 13時30分~16時
- ▽吉川豊治郎 13時30分~16時
- ▽繪画教室 10時~17時
- ▽地引孝作 10時~17時
- ▽茶道教室 9時~11時30分
- ▽安井玉峰 9時~11時30分
- ▽健康教室 13時~15時
- ▽三浦利夫 13時~15時

富津公民館

- ▽料理教室 9時30分~12時
- ▽水野衣音 9時30分~12時
- ▽書道教室 9時30分~12時
- ▽繪画教室 1時30分~3時30分
- ▽茶道教室 1時30分~3時30分
- ▽安井玉峰 1時30分~3時30分
- ▽繪画教室 9時30分~16時
- ▽宗方麗 9時30分~16時

生徒募集

中央公民館では61年度の生徒を次のとおり募集いたします。

- ▽市民コーラス
- ▽陶芸教室
- ▽書道教室
- ▽繪画教室
- ▽茶道教室
- ▽さくら婦人学級
- ▽高齢者教室
- ▽明日の親のための学級

随時募集

グループによる和紙工芸、藤工芸、3B体操、沖ヨガ教室が毎月開催されており、趣味や健康のためぜひ参加してください。

生徒募集

富津公民館では61年度の生徒を次のとおり募集いたします。

- ▽料理教室 新規
- ▽生徒のみ募集
- ▽高齢者教室 毎月1回 市内に在住する60歳以上の方
- ▽料理教室 毎月第3木曜日 30名
- ▽繪画教室 毎月第3日曜日 10名
- ▽書道教室 毎月1回 40名
- ▽茶道教室 毎月1回 20名

※募集期間は3月30日(厳守)までに、ハカキ又は直接富津公民館(☎678381)へ申し込みください。



# 千葉県内の最低賃金

—千葉労働基準局—

千葉県内の事業場で働く労働者に適用される「最低賃金法に基づく」最低賃金は次のとおりです。この最低賃金は、臨時・パートタイマー・アルバイトにももれなく適用されます。使用者は、この最低賃金額より低い賃金で労働者を使用することはできません。

最低賃金	最低賃金額		効力発生日
	日額	時間額	
卸 売 業	3,994円	500円	61.1.2
小 売 業 飲 食 店	3,808	476	
織 維 産 業	3,726	466	61.2.10
塗 料 製 造 業	4,503	563	61.2.10
木材・木製品家具・装備 品製造業 (金属製家具製造業を除く)	4,029	504	61.2.10
機械・金属製品等製造業 及び自動車整備業 (金属製家具製造業を含む)	4,073	510	61.2.10
電気機械器具製 造業の一部業部	3,752	469	61.2.10
出版・印刷・同関連産業	3,932	492	61.2.10
千葉県最低賃金	3,563	446	60.10.1

### 注意事項

- 次の賃金は、最低賃金の対象から除かれます。  
 1. 精・若勤手当・通勤手当・家族手当・時間外労働の割増賃金・賞与など臨時に支払われる賃金
- 最低賃金について疑問のある方、詳しく知りたい方は、千葉労働基準局賃金課(0472-51-6880)か労働基準監督署木更津署(0438-22-6165)にお問い合わせください。

## 漁船模型をつくる

### 小島政二郎さん(四十六歳)

第51回



小坂慎子さん



金谷 さんは、家業の船大工を継いで三十年、今では市内でも数少ない現役の一人。仕事の余暇に漁船の模型をつくり、消えていく和船文化に大きな貢献を果しています。

「今から八年ぐらい前かな。まだ親爺が達者なころ、館山の安房博物館から、かつお船一艘と、押送舟一艘の模型の注文があり、二人でそれをつくったのがきっかけ」と小島さんは言います。「今つくっているのは、今度出来る横浜の博物館に納めるもので、浦安あたりの手操舟の模型(写真)。同じ手操舟でも、土地によってだじぶちがうのでそれを実際に調べ、図面をひくまでが「仕事」模型といっても、ただ型が似ていれはいいのでうのではなく、何から何までが、原型の縮尺で、仕

事も本物そっくりにやるので、暇もかかる。この手操舟もつくり始めてから、もう一年になりました。」と小島さんは笑っていました。「それにしても、今のプラスチックの舟などは、何んとも味のない、つまらないものだね。あんなものをつくっているのでは、大工道具もまるであつたら、くられてしまってもいいと思ってしまうくらいだ」と小島さんはさびしそうでした。

日本のすぐれた木造船の伝統、それが模型としてしか保存されないということは、何か考えさせられました。

## 相談日

(3月分)

- ▽入権行政相談 10時～15時
- 6日 中央公民館 (特設)
- 7日 本庁
- 8日 富津出張所
- 9日 中央公民館
- 10日 市民会館
- ▽結婚相談 (敬称略)
- 10日 10時～15時
- 11日 中央公民館 藤平潔
- 18日 富津出張所 三田みつ
- 25日 本庁 相談員全員
- 26日 市民会館 池田るい子
- 27日 中央公民館 藤平潔
- ▽婦人児童相談 10時～15時
- 20日 富津出張所
- 28日 市民会館
- ▽年金相談 執務時間中随時
- 6日 富津出張所
- 13日 中央公民館
- 20日 本庁
- ▽消費生活苦情相談 10時～15時
- 18日 大佐和出張所 10時～15時
- 18日 漁民転業相談 10時～15時
- 6・20日 富津出張所 転業相談室
- 18日 談室
- ▽農地相談 10時～15時
- 19日 富津出張所
- ▽交通事故相談 10時～15時
- 10日 市民会館2階和室

## 花植木センター

### 3月の催しもの

- ▽研修会
- 春まき草花の育て方
- 7日 13時～17時
- 洋ランの育て方
- 9日 13時～17時
- ミスミ草の育て方
- 16日 13時～17時
- ボケの鉢作り
- 23日 13時～17時
- ▽展示会
- ボケ展
- 18日 23日
- ツバキ展
- 28日 30日
- ※開園時間 9時～16時30分
- 休園日 月曜日(月曜日が祝祭日のときはその翌日)
- 入園・受講料無料
- 連絡先 県花植木センター
- 成田市天神崎字道場80の1
- ☎ 0476-320237

## 第12回 製鐵まつり

3月30日(日)9時～16時

地域ぐるみのお祭りとしてすっかり定着した、新日鐵君津製鐵所の「製鐵まつり」は、

- ▽催しもの案内
- ・伝承芸能・祭ばやし・チビッショウ・のど自慢・映画
- ・文化展・即売会・飲食コーナー
- ・スチール缶PRコーナー
- ・コンピニーターコーナー
- ・住宅コーナー
- ・少年野球大会
- ・チャリティバザー

君津郡市3市1町の後援で行われ、今年で第12回目です。この日は、第4高炉と熱延工場が工場見学として解放され、子供に人気のあるチビッショウはテレビでおなじみの「電撃戦隊チェンジマン」が登場。模型SLの試乗も楽しいので、その外楽しい催しが盛りだくさんです。ぜひお出かけください。

●麻しん(はしか) 受付  
乳幼児3種混合

時間...9:30~11:30

期 日	場 所
4月2日	富津公民館、中央公民館、市民会館、峰上・関豊出張所
3日	市民会館

<対象>

麻しん=昭和59年9月1日~9月30日生れ。この外12~72カ月の未接種者も受け付けます。接種が好ましいと定められた時期は18~36カ月の乳幼児です。

乳幼児3種混合=9~24カ月未満(集団接種前)の乳幼児で接種希望者は費用3,600円と母子手帳・印鑑を持参して申込みを。24カ月以上になりますと集団接種の対象となり個人通知をし、費用も無料になります。

●ポリオ

受付時間...13:00~13:30

期 日	場 所
3月14日	富津公民館
25日	中央公民館

<対象>  
60年3月1日~8月31日生

テレビによる  
防災キャンペーン

—消防庁—

消防庁では、テレビによる防災キャンペーンを行っています。ご家庭の防災計画に役立ててはいかがでしょうか。

3/27	3/20	3/13	日	キー局
煙から身を守る	避難ノビル火災	少年消防クラブの活動	11:25~11:30	日本TV 「防災ミニ百科」

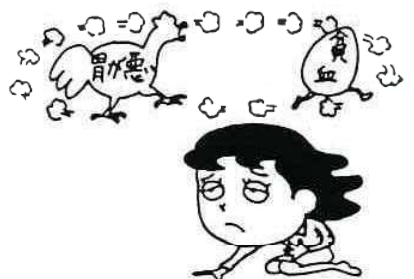
1日に必要なエネルギーは人によって異なりますが、仕事をしたり、スポーツ好きな女性なら1日1800キロカロリーを目安に取るようにします。貧血ぎみの人は、この1800キロカロリーの中心に、良質のたんぱく質や鉄分

食事に十分  
注意しましょう

ビタミンC 小松菜・ほうれん草、きやべつ・ピーマン、いちご、みかん類  
女性によって、貧血は体力を失わせお美しさを衰えさせる元凶です。さらに、妊娠・出産にそなえて、常に注意しておきましょう。

貧血になると疲れやすくなる。めまい、冷える...といわれますが、相当進行して貧血になります。

貧血の原因は、かようなやガンなどの病気、特に女性には月経・妊娠・分娩などによる出血、そして食物からの鉄分の摂取不足も大きな原因になります。鉄分の多いものを食べても、消化管に吸収障害があったり食物の組み合わせが悪いため吸収がうまく行なわれなかったりして鉄分が不足して貧血になります。



- 銅レバー・スキムミルク
- 鉄レバー・丸干いわし・あさり・海藻・干ぶどう・緑黄色野菜
- たんぱく質レバー・卵・魚肉
- 鉄レバー・丸干いわし・あさり・海藻・干ぶどう・緑黄色野菜
- ビタミンBレバー・チーズ・貝類・粉乳・魚の血合肉・肉
- 葉酸レバー・ほうれん草・きやべつ
- ビタミンC 小松菜・ほうれん草、きやべつ・ピーマン、いちご、みかん類

ほけん

このページに関するお問合せは、  
健康管理課 (☎67-0574) へ

●乳児健康診断 受付時間...13:00~13:30

期 日	場 所
4月7日	市役所3階
8日	富津公民館
9日	中央公民館

<対象>  
60年12月1日~61年1月31日生

●乳児健康相談 時間...10:00~15:00

期 日	場 所・対 象
3月12日	市民会館
13日	保健センター (大佐和出張所)
14日	富津出張所
4月14日	市民会館
15日	保健センター
16日	富津出張所

<対象>  
生後5カ月から12カ月までの乳児

●一般健康相談 時間...9:30~15:00

期 日	場 所
4月1日	金谷公民館
2日	保健センター
3日	市民会館
富津出張所	

自分で作る自分の健康

女性に多い貧血

日本の女性も一昔前と比べて最近では、見違えるほどスマートになり、スポーツギャルも増えました。しかしその反面、スマートになりたいばかりに、食事の点がおろそかになったり常識はずれの人が多くなりました。そこで心配なのは貧血です。

貧血の原因は、かようなやガンなどの病気、特に女性には月経・妊娠・分娩などによる出血、そして食物からの鉄分の摂取不足も大きな原因になります。鉄分の多いものを食べても、消化管に吸収障害があったり食物の組み合わせが悪いため吸収がうまく行なわれなかったりして鉄分が不足して貧血になります。