

広報 富津マ7

市の人口	
(8月1日現在)	(前月比)
世帯	15,171 (+9)
人口	56,012 (+2)
男	27,669 (-28)
女	28,343 (+30)

昭和60年9月5日 第161号

編集発行 富津市役所秘書課 〒299-16 千葉県富津市湊260 電話 (0439) (67) 0511



大きく息を吹き込んでください!

9月9日は「救急の日」・9月6日から9月12日までの1週間は「救急医療週間」です。これは救急医療及び救急業務に対する県民の正しい理解と認識を深め、救急医療関係者の意識の高揚を図るために設けられたものです。

消防本部では、救急車の正しい利用方法・家庭での応急処置講習会を年間を通じて受付けています。各事業所又は各区ごとで計画し申込んでください。

(写真は、8月22日に消防本部で行われた、小中学校の先生を対象にした応急手当の講習会)

9月号



「広げよう
緑育てる愛の輪を」
第9回全国育樹祭 富津岬

シートベルトの着用が義務付けられました

道交法の一部改正

千葉県内の交通事故死亡者数が、7月末現在で254人になり依然として全国死者数ワースト3という不名誉な状態が続いています。

この中で、四輪車の運転中・同乗中での死亡者数は94人と全体の37パーセントを占め、これをシートベルト着用・非着用別にみると、なんと91の方がシートベルトをしていませんでした。

シートベルト着用が大切なこととわかっていても、つい、めんどくさいとかかっこうが悪いとかで忘れがちです。道交法の一部が改正され、シートベルトの着用が義務付けられました。運転には気をひきしめシートベルトを忘れずに！



(いつもとなりに乗せる人は大切な人です。)

道路交通法の一部が改正され、主なものは九月一日以降段階的に施行されます。

今回の改正は、ここ数年増え始めた死亡事故を減少させるとともに「車社会」の新しい秩序づくりを目指すものです。

主な改正点は次のとおりです。

シートベルトの着用が義務付けられました

—9月1日施行—

すべての道路で、ドライバーはシートベルトの着用が義務付けられました。また、ドライバーは、助手席にすわる人にもシートベルトを着用させてからでないと、車を運転してはいけません。

同時に、ドライバーは、後部座席にすわる人に対してもシートベルトを着用させるよう努めなければなりません。へ違反した場合の措置

高速道路⇨ドライバー本人が着用していない場合に行政処分点数一点。

一般道路⇨今回の法改正の

趣旨がドライバーに徹底し、シートベルト着用意識が向上した段階で、行政処分点数を付することを検討することになっていきます。

次に挙げるような人は、着用義務を免除されます。

▽乗り降りのひんぱんな郵便集配車などのドライバー。

▽妊娠や負傷している人など、療養上または健康の保持上シートベルトをするのが適当でないドライバー。

▽体が非常に大きい、あるいは正当な理由がなく、著しく人に迷惑になる騒音を生じさせる方法で急発進、急加速、空ぶかしをしてはならないことになりました。

へ違反した場合の措置

は小さいので適切にシートベルトを装着できないドライバー。

▽バックの運転をするときのドライバー。

▽その他、パレードなど複数の警察用車両で護衛等されている車のドライバーや公職選挙法上の選挙用自動車のドライバー(候補者や運動員に限る)などです。

なお、助手席同乗者についても、ほぼドライバーの場合に準じて免除が認められます。

空ぶかし等の行為が禁止されます

—9月1日施行—

ドライバーやライダーは、正当な理由がなく、著しく人に迷惑になる騒音を生じさせる方法で急発進、急加速、空ぶかしをしてはならないことになりました。

へ違反した場合の措置

行政処分点数一点。反則金四千元。罰則三万円以下の罰金。

(原動機付自転車)

ミニバイクの右折方法が変わります

—昭和61年1月1日施行—

次に挙げる道路では、図のように曲がらなければなりません。

①標識で右折方法が指定されている交差点。

②片側三車線以上ある道路で信号機のある交差点(標識等で除外される場合もある)

つまり、まず左端を走り交差点の端を直進し、そこで車体の向きを変え、進む方向の信号に従って直進

段階的に施行される新しい道交法

今回の改正の主なものは9月1日から施行されますが、ミニバイクの右折方法やヘルメットの着用義務は遅れて施行されます。施行日は次のとおりです。

改正道路交通法の主なものの施行期日

改正内容	施行日
▶シートベルトの着用義務	昭和60年9月1日
▶初心者ライダーの2人乗り禁止	昭和61年1月1日
▶空ぶかし等の禁止	昭和61年1月1日
▶ミニバイクの交差点における右折方法の変更	昭和61年1月1日
▶初心者ドライバーのための講習	昭和61年7月5日
▶ミニバイクライダーのヘルメット着用義務	昭和61年7月5日





国勢調査にご協力を

—10月1日は国勢調査の日—

10月1日、国勢調査が全国にわたって行われます。国勢調査は大正9年に第一回の調査が実施されて以来、5年ごとに行われ今回は14回目に当たります。

9月下旬から10月上旬にかけて調査員が皆さんの家庭にお伺いしますので、調査表に漏れなく記入してくださいようお願いいたします。

調査の結果は、国や県・市などのこれからの行政を考えていく上で、大切な資料となるものです。皆さんのご協力



◎調査の対象は10月1日です。すでに3カ月以上住んでいる人

◎住み始めてから3カ月以上にならないが、3カ月以上にお住いの方は、調査表に記入してください。

◎出張ぎ、旅行、出張などで留守の期間が3カ月未満の人

◎出張ぎ、旅行、出張などで、市内での滞在が3カ月以上の人

◎調査票に記入する際は

調査票は「光学式マーク読取装置」(OMR)という機械にかけて集計されますので、正確に読み取るために、次のようなことにご注意ください。

○かならず黒鉛筆で記入してください。ボールペンや万年筆は黒色でも絶対使用しないでください。

○答えをマークで記入する箇所は、わく内に太く・濃くはつきりと横線を記入して



ください。

○汚したり、折ったり、丸めたり、破いたりしないでください。

※国勢調査に関する問合せ先 富津市民会館内2階(国勢調査実施本部設置)

☎573120

○官製はがきに①予想人口数(算用数字で)②住所③氏名④年令⑤電話番号を明記

○締切り 昭和60年9月30日

○資格 県内に居住する方

○あて先 〒260-191千葉市市場町1-1千葉県企画部統計課人口学係

することになります。へ違反した場合の措置

行政処分点数一点、反則金二千元。罰則一万円以下の罰金または科料。

初心者ドライバーのための講習

昭和61年1月1日施行

免許取得後一年以内に行政処分点数の合計が四点か五点になったドライバーは、公安委員会が行う「初心運転者講習会」を受けなければならなくなります。

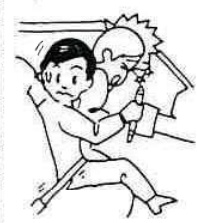
初心者ドライバーは交通



ヘルメット着用がミニバイクライダーにも義務付け

昭和61年7月5日施行

ミニバイクを運転する人は必ずヘルメットをかぶらなければなりません。



①頭や胸がフロントガラスなどに激突するのを防止します。

社会に慣れていないので、違反をしたり、事故を起こす率が高くなります。そこで、免許停止になる前に、もう一度安全に関する講習を受けてもらおうというものです。

へ違反した場合の措置

行政処分点数一点

シートベルトを締めるとシートベルトの着用は、運転姿勢を正しく保ったり、運転疲労を軽減するなどの事故



②車外に投げ出されるのを防止します

を予防する効果があるほか、次のような乗員を保護する効果があります。

③車内にころがったりするのを防止します

秋の全国交通安全運動

子供やお年寄りを交通事故から守りましょう

秋の全国交通安全運動の一環として、第7回富津市交通安全市民大会が、9月21日午後2時から中央公民館で開催されます。当日は、大佐和幼稚園鼓笛隊による交通安全パレードが午後12時50分から行われます。

交通環境整備にご協力を

道路に飛び出ししている枝葉



写真は昨年のパレードから

は、カーブミラーが見えにくくなり交通事故が起きやすくなります。伸びすぎている枝葉は切り落とし、交通環境整備にご協力ください。

☆ズバリ当ててください

千葉県の人口は何人？

昭和60年国勢調査による10月1日午前0時現在の千葉県内の常住人口を予想してください。

県が12月に発表する国勢調査の人口概数に的の中、または最も近いものから入賞者を決め、1等1名、2等2名、3等4名、4等10名にそれぞれ図書券が贈られます。

応募要領

○官製はがきに①予想人口数(算用数字で)②住所③氏名④年令⑤電話番号を明記

○締切り 昭和60年9月30日

○資格 県内に居住する方

○あて先 〒260-191千葉市市場町1-1千葉県企画部統計課人口学係

ご厚意ありがとうございます

▽展示用パネル7台(32万2000円相当)
 ○(複写プリンター)1台・リングラフFX7200(製版機)1台(合計98万円相当)
 ・猪瀬誠さん(二間塚)からプリンター監視台1基(10万円相当)
 ・(株)相川精機代表相川美さん(大堀)からビート板30枚(5万1000円相当)
 ◎飯野小学校へ学校教育設備の充実に役立ててと次のかたがたからご寄付がありました。

▽3万円
 保田裕・育子さん夫妻と長女恵理ちゃんから交通通児の方のために役立ててと。
 ◎飯野小学校へ学校教育設備の充実に役立ててと次のかたがたからご寄付がありました。

歌会始のお題は「水」

昭和六十一年歌会始のお題が「水」と定められました。詠進歌の詠進要領は次のとおりですが、このことについて疑問がありましたら、直接、宮内庁式部職あてに、郵便番号、住所、氏名を書き、返信用切手をはった封筒を添えて九月末日までに問合せください。(約24センチメートル)

(書式図)

職業	年月日生	氏名	住所	郵便番号	住	水
		ふりがな				

(約33センチメートル)

○注意事項
 次の場合には失格になります。
 (1)一人で二首以上詠進の場合

(2)用紙は、半紙(留字用の半紙)とし、毛筆で自書。海外から詠進の場合は、用紙は随意とし、毛筆でなくともよい。
 (3)病気や身体障害のための代筆は、差し支えありませんが、代筆の理由を書いた別の紙を添える。盲人の方は点字で詠進してもよい。
 (4)書式は半紙を二つ折りにし、開いて右半面にお題と歌、左半面に郵便番号、住所、氏名(ふりがな)、生年月日、職業(具体的に)を。

○詠進要領
 (1)詠進歌は、自作の歌で一人一首とし、未発表のもの。
 (2)用紙は、半紙(留字用の半紙)とし、毛筆で自書。海外から詠進の場合は、用紙は随意とし、毛筆でなくともよい。
 (3)病気や身体障害のための代筆は、差し支えありませんが、代筆の理由を書いた別の紙を添える。盲人の方は点字で詠進してもよい。
 (4)書式は半紙を二つ折りにし、開いて右半面にお題と歌、左半面に郵便番号、住所、氏名(ふりがな)、生年月日、職業(具体的に)を。

○詠進の期間
 九月一日から十月十一日(郵送の場合、締め切り当日消印有効)
 ○あて先
 〒100東京都千代田区千代田一番一宮内庁式部職

・飯野小学校PTA代表佐々木昭義さん(下飯野)からリングラフAP7200(複写プリンター)1台・リングラフFX7200(製版機)1台(合計98万円相当)
 ・猪瀬誠さん(二間塚)からプリンター監視台1基(10万円相当)
 ・(株)相川精機代表相川美さん(大堀)からビート板30枚(5万1000円相当)
 ◎飯野小学校へ学校教育設備の充実に役立ててと次のかたがたからご寄付がありました。

・(株)平野建設代表平野清さん(青木1559番地)からビート板30枚・倉庫内タナ(合計10万円相当)
 ◎社会福祉事業に役立ててと次のかたがたからご寄付がありました。

・匿名希望の方から1万円
 ・渡辺珠算熟生徒一同代表渡辺有子さん(二間塚)から2万5000円。

受賞おめでとう

武次常吉さん(富津)が、永年、防犯指導員として地域防犯活動を積極的に推進した功績で、千葉県防犯協会から優良防犯功労者の表彰を受けました。また、防犯指導員の次のかたがたも防犯連絡所報奨者として表彰されました。

・磯野実さん(58)小久保
 ・榎本太郎さん(67)岩瀬
 ・小幡堅作さん(59)小久保
 ・牧野徳三郎さん(60)宇藤原
 ・諸岡廣さん(64)金谷
 ・白川和男さん(54)金谷
 ・高梨伊助さん(59)金谷

ごいっしょに参加してみませんか

更生保護婦人会富津部会

厚生保護婦人会では、地区保護司の方のご指導のもとで、罪を犯した人の更生に、又、社会問題化している少年の犯罪・非行を少しでも喰い止めるために、婦人として母親としての立場から微力ながら皆で力を合わせて、お手伝い

俳句

山百合の咲けるあたりの風やさし
 榎本 貞子
 雷の火柱見えし車窓かな
 平野 礼子
 雨零落ちて明るき花柘榴
 飯田ふさ子
 佇みて夕顔愛づる一人かな
 須藤 ちづ
 門火焚く去年と同じとこに焚く
 白井 秋声

短歌

爽やかに告げつつ夕刊置きて行く配達少年汗光らせて
 藤平 潔
 青柳をむく工程の変はりなく愚痴る日もあり機械化時代に
 榎本きみ子
 いつの日か休耕田の名も消えむなべて草萌え栗の花盛る
 栗原 まさ
 わだかまる思ひにはふれず人に並み宴の中にさりげなく坐す
 小野寺満知子
 厨辺の隅に残れる大根の芽ぶきて咲きぬ淡き紫
 高橋 せい
 バス停の幼の背なのリュックサック兔の模様左右に跳ねる
 渡辺千枝子



原稿募集

青年の主張全国コンクール 千葉県大会

NHK千葉放送局では、第32回NHK青年の主張全国コンクールを開催します。

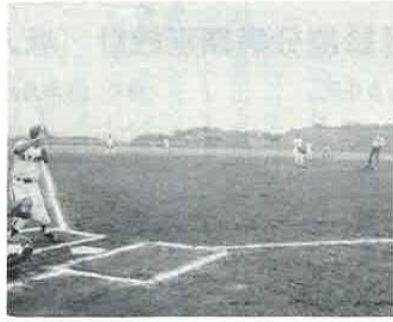
○対象者
 ・1945年4月1日から昭和35年1月15日まで生まれた方
 ・性別・年齢・職業・学歴・国籍は問いません。

○応募資格
 ・16歳以上18歳未満の方
 ・原稿の長さは、5分以内で発表の原稿用紙4枚程度(400字詰め原稿用紙4枚程度)とします。

○送付先
 〒141-1414 NHK千葉放送局 青年主張係
 ☎0472277311

市長さん！ ナイスボール

芝の養育で遅れていた浅間山運動公園の野球場が、8月1日オープンしました。



当日、オープンゲームとして、君津商業高校と天羽高校の試合があり、これに先き立ち黒坂市長による始球式が行われました。



希望のプールが完成

飯野小学校のプールが完成し、8月10日竣工式が行われました。竣工式後、議会、市役所、PTA飯野小生徒たちがそれぞれチームを組み、競泳が行われました。

米作農家へのお願い

農林水産省

千葉県産米は、早場米として高い評価を得ており、その出荷に期待が寄せられています。

その一方で、ヤミ集荷業者が直接生産農家から米を買付けようとする動きがあります。このため、農林水産省千葉食糧事務所、県、富津市等関係機関は予約した米を全量集荷し、併せてヤミ米の流通防止運動を展開しています。運動では、8月20日から9月30日までを「ヤミ米追放強化月間」とし、啓もう宣伝活動を行なう

献血にご協力を

か、生産地において県警の協力を得て、道路検問による指導、取締り等を行うことになっています。

血液は、私たち人間の生命の源であり、いかに科学が進歩した現在でもつくり出すことはできません。私たちは今健康でもいつどこで事故にあつたり、重い病気にかかると輸血の必要がおきないとも限りません。

献血日程

実施日	場所	時間
9月19日 (木)	市役所駐車場	10時～11時30分
	黒田精工(株)	13時～14時
	柳尾崎製作所	14時10分～15時
9月20日 (金)	消防署	8時30分～9時50分
	林時計工業(株)	10時～11時30分
	市民会館	13時～15時

なお、献血していただいた方には、血液検査結果(コレステロール、その他7項目)を個人通知します。

市有地を

売払います

川口市

川口市では、市有地を次のとおり売払います。

- 一、売払場所
- (1) 富津市大字千種新田字伊勢原五二二一
- 学校用地 四六二二・二九平方メートル(実測)
- (2) 富津市大字千種新田字伊勢原五二二二
- 公衆用道路 五六・一五平方メートル

- 方メートル(実測)
- 二、売払方法
- 一般競争入札
- 三、入札参加資格

地方自治法施行令第一六七条の四に該当するものは除きます。(入札に参加しようとする人は、入札参加申請書等を提出してください)

- 四、入札の場所
- 埼玉県川口市青木二丁目一番一
- 川口市役所五階大会議室
- 五、入札の日時
- 昭和六十年十月九日(水)
- 午前十時から

- 六、入札保証金
- 入札金額の百分の五以上を銀行振出小切手または現金で納入すること。
- 七、現場説明
- 昭和六十年九月二十七日(金)午前十時(現地に)
- 八、特記事項
- 第三者の通行権等あり
- 九、案内書等の配布場所
- 川口市役所財政部管財課
- 富津市役所財政部管財課
- 十、問合せ先
- 川口市役所財政部管財課
- 財係〇四八二一五二一〇
- 二五一内線二四一一

一隅に茗荷の花を楽しめり

甲田 鐘 一 路

初秋の涼気とともに、茗荷の香りのなつかしいころとなりました。昔は農家の家用でしかなかった茗荷も、食品の豊かさにつれて人気が高まり、天羽地区の栽培戸数二百戸、作付反別二十町歩と、天羽農協の特産物の一つになっています。値段は時期により高下しますが、早場物では三キロ二万円と高値を呼び、いい年には、一戸百万円をあげる農家もあるとか。その人気のほどがしのべられます。



茗荷



第10回

茗荷はその味もさることながら、吸物、酢のもの、漬けてしまったもの。花の咲いたもの、しまりのないものは、家用にはなつても、市場価値

(写真は茗荷の吸物)

値はありません。よく茗荷を食べると、もの忘れするとか、馬鹿になるとか言いますが、これは何ら根拠のないこと。むかし釈迦の弟子に物おぼえの悪い周梨繁特という人がおり、その人の墓から茗荷が生えたということから、こじつけた伝説にすぎません。

今年、例年になく七月始めの台風と猛暑のために思わぬ不作で、品質も良くないといわれています。香りは夏ものより秋ものがよく、今後の天候次第では、すばらしい茗荷の香りが楽しめるかも知れません。

60年5月診療分病類別統計 (老人分含む)

表1 (医者にかかった件数)

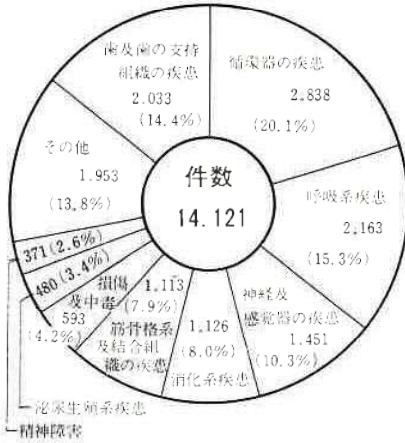


表2 (医療費の費用額から)

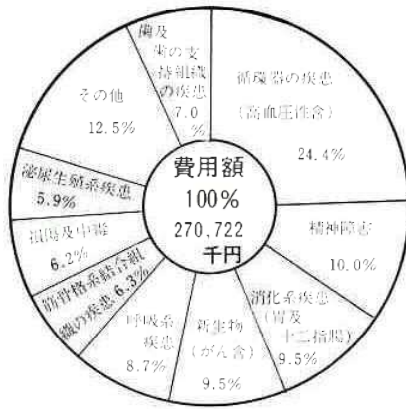


表1・2によると、医者に
かかった病類別の件数と医療
費ともに、1位は循環器(高
血圧・脳出血・心筋硬塞・脳
卒中等)の疾患です。

国民健康保険では、毎年5月診療分の医療費請
求により病類別の統計を行っています。

医療費・件数ともに 循環器疾患が第1位

疾病統計(5月診療)から

がんは10位にあります。

医療費の費用額では、2位
精神障害(入院が多いため)
3位、消化器疾患、つぎは新
生物(がん等)・呼吸器疾患
と続いています。

では、これを年齢別にみて
みましょう。

一位は44歳までが呼吸器系
45歳からは循環器疾患

年齢(5歳段階)別件数か
らみると、0歳から44歳ま
では、1位呼吸器系疾患で、45
歳以上のトップは循環器疾患
(いわゆる成人病)で、これ
らからみても成人病の多いこ
とがわかります。

やはり中高年になると、健
康の貯蓄もなくなり、予備力
も低下してきます。そのため
思わぬ病気がかりやすくな
ってきます。

まだまだ若いからといって
成人病は決して安心できませ
ん。特に高血圧症は、発病が
40・50歳代でも、必ず20・30
歳代のころに血圧の異常がき
ている場合があります。

若くて、健康であるときこ
そ、健康をチエックする習慣
を持ち、中高年を健康にすこ
す手段をこうじておくべきで
しょう。予防の心がけは、つ

ねに必要です。

年一回は、必ず成人病検診
を受けて、病気の早期発見に
つとめましょう。

なお、成人病に対する勉強
会をグループでやりたいと考
えていらっしゃる方は、環境
部健康管理課指導係までお申
し込み下さい。(☎7057
4)

成人病予防などのビデオを
備えておりますのでご利用く
ださい。

医療費の国保負担が
月約1億2千万円余

今年、医療費が異常に増
える傾向にあります。前年に
比べ国保負担(老人分除く)
の四月分では、17パーセント
も増えており、約1億2千万
円で、5月診療分も同じく1
億2千3百万円に増えていま
す。

医療費が増えて、いちばん
困るのは私たち国保の被保険
者自身です。なぜなら、医療
費の増大は、そのまま私たち
の納める保険税の値上げにつ
ながるわけですから。

医療費節約の基本は健康づ
くりにあります。自分の健康
は自分で守り、丈夫なからだ
をつくりましょう。

市制15周年記念映画製作中

市では来年の市制15周年を記念して、ただ今映画を製
作中です。市民の皆さんのご協力をお願いします。

告知版

相談日

(9月分)

- ▽人権行政相談 10時～15時
富津出張所 中央公民館(特設)
- ▽結婚相談(敬称略) 10時～15時
中央公民館 藤平潔 三田みつ
富津出張所 本庁 相談員全員
- ▽日 本庁 池田るい子
- ▽日 中央公民館 藤平潔
- ▽日 富津出張所 10時～15時
- ▽日 富津出張所 大佐和出張所
- ▽日 富津出張所 大佐和出張所
- ▽年金相談 10時～15時
富津出張所 中央公民館
- ▽日 本庁
- ▽漁民転業相談 10時～15時
19日・20日 富津出張所内転業相談室
- ▽農地・農業者年金相談 10時～15時
富津出張所
- ▽消費生活苦情相談 10時～15時
大佐和出張所
- ▽交通事故相談 10時～15時
9日・10日 市民会館2階和室

中央公民館だより

(9月分)

- ▽市民コーラス 敬称略
19日・20日 9時30分～11時30分
- 講師 秋葉美恵子
- ▽陶芸教室 9時30分～11時30分
吉川豊治郎
- 22日 10時～17時
講師 地引孝作
- ▽茶道教室 9時～11時30分
講師 安井玉隆
- 12日 13時～15時
6・7日 三浦利雄
- ▽さくら婦人学級 9時30分～11時30分
20日 富津出張所
- 25日 13時～15時
6・7日 親のための学級 9時30分～11時30分
- ※明日の親のための学級では、
ただいま生徒を募集していま
す。お申込みは中央公民館へ
☎52251

61年度訓練生募集

県立高等技術専門学校

- 応募資格 中学校卒業以上
の方か高等学校卒業以上
の方
- 募集期間 10月14日～31日
(高等学校卒業以上を
対象とした訓練科目)
61年11月13日～31日
(中学校卒業以上を対
象とした訓練科目)
- 選考日 11月7日
(高等学校卒業以上を
対象とした訓練科目)
61年2月6日
(中学校卒業以上を対
象とした訓練科目)
- 選考方法 適性試験
面接(国語・数学及び
※くわしくは千葉県商工労働
部職業訓練課公共訓練係へ
☎0472232750

第47回



家 小坂栞子さん

「年とって丈夫でいても、何もやることがないので仕方がない。そう思って始めたのが、この仕事です。幸い丈夫で、この仕事がつづけられることを、私は本当に幸せだと



マンドキュメン

点字奉仕十五年

岩瀬 工藤つえさん (七十四歳)

思っています。」「こう語る岩瀬つえさん。とても七十四歳とは思えない若わかしさです。娘の嫁ぎ先で、孫を見ながら点字奉仕をつづけていますが、点字奉仕が十五年、翻訳した本も、吉川英治の「宮本武蔵」三五巻、「母子の聖書」一六巻、船山馨の「茜色の坂」六巻「津軽の物菜」二巻、「ビュー

タリ」四巻など、六十冊を超えています。」「点字タイプライターは、修正が出来ませんので、一字の脱字や誤字があっても、初めから全部打ち直さなければなりません。集中力のいる仕事です。何か考えることがあつたり、心にかかることがあつたりしては、うまく出来ません。何も思うことなく、いつも静かな気持で、点字に打ち込める自分を、本当にありがたいことだと思っています。」「工藤さんは、つましくこう語っていましたが、その美しい心ばえが匂うようでした。

第4回「富津市民号」会員募集

戸倉上山田温泉の旅

市民相互の交流と親ぼくを図るため、さらに国鉄内房線の複線化を側面から推進する目的で始められた「富津市民号」の運行も今年で早くも4回目となりました。今回はゆったりとした座席で旅を楽しんでもらおうと特急電車による善光寺参拝と戸倉上山田温泉の旅を次のとおり計画しました。秋の信濃路の旅に、ご近所のかたがた、職場の仲間とぜひご参加ください。



期日/10月11日(金)~12日(土) <1泊2日> 費用/28,800円(各駅より) 募集人員/380名(申込み期限は9月20日ですが、満員になり次第締切ります。)

宿泊/戸倉上山田温泉 信州観光ホテル 申込み・問合せ/最寄りの市内国鉄駅へ。

<行程>

Table with 2 columns: 月日 (Date) and コース (Route). It details the train schedule for the trip, including stops like 浜金谷, 千葉, 新宿, 戸倉, and 善光寺参拝.

募集 下水道いろいろコンクール

日本下水道協会では、九月十日を「第二十五回全国下水道促進デー」と定め、下水道意識の高揚を図るための運動の一環として、次の各部門の作品を募集します。

- 図画・ポスターの部
○ テーマ 下水道の建設促進等に関するもの。
○ 資格 小・中学生
○ 規格 B4/A2判以内。クレヨン画、水彩画。ポスターには「九月十日全国下水道促進デー」の文字を入れる。
○ 作文の部
○ テーマ 下水道に関する自由な作文
○ 資格 小・中学生
○ 規格 四百字詰原稿用紙に縮書。小学生A4〇?一六〇〇?字以内、中学生一六〇〇?二〇〇〇?字以内。
○ 標語の部
○ テーマ 下水道の整備促進その効果に関するもの
○ 資格 制限なし
○ 規格 官製ハガキ一枚に作品一点とし、ハガキの枚数は何枚でも可
○ 写真の部
○ テーマ 下水道の整備促進の効果をはらったダイナミックなもの。
○ 資格 制限なし
○ 規格 白黒、カラープリンともキャビネー四ツ切判まで(自作未発表の作品に限る)応募点数は制限なし(単写真、組写真の区別を明記)
○ 締切り 十一月十一日(月)
○ 送り先・問合せ先
君津市久保二一三三一一
君津富津広域下水道組合
☎五六一一六〇二

花植木センター 9月の催しもの

- 研修会
○ モッコクの造形と手入れ
8日 10時~16時
○ 小庭園の作り方
15日 10時~16時
○ 山野草の鉢栽培
23日 13時~17時
○ 秋植え球根の育て方
29日 13時~17時
○ カバープランツの育て方
13時~17時
○ オモトの育て方
13時~17時
○ 展示会
○ 秋の山野草展
19日 10時~17時
○ オモト展
19日 10時~17時
※開園時間 9時~16時30分
休園日 月曜日(月曜が祝祭日のときはその翌日)
入園・受講料無料
連絡先 県花植木センター
成田市天神崎字道場80の1
☎0476320237

し尿浄化槽の法定検査を受けましょう
五〇〇人槽以下のし尿浄化槽は、通常の保守点検のほか年に一回、公的検査機関の法定検査を受けることが義務づけられています。悪臭の発生放流水による川や沼の汚濁防止のため、日常の維持管理を行うとともに、法定検査を受け、より適正な管理を心がけてみましょう。

検査のお申込みは、(財)千葉県浄化槽検査センターへ
☎〇四七二一四六一二八三
※詳しいことは、同検査センターか県生活環境課(☎〇四七二一三三二七五八)へお問い合わせください。

●3種混合(第2期)

受付時間...13:00~13:30

期日	場所・対象
9月11日	高津公民館 56年10月1日~
18日	中央公民館 57年2月28日生

●ポリオ

受付時間...13:00~13:30

期日	場所・対象
10月4日	市民会館 59年9月1日~
11日	高津公民館 60年2月28日生
18日	中央公民館

●精神衛生相談

時間...13:00~15:00

期日	場所
10月4日	市民会館

●麻疹(はしか) 受付
乳幼児3種混合

時間...9:30~11:30

期日	場所
10月1日	高津公民館、中央公民館 市民会館、峰上・関豊出張所
2日	市民会館

<対象>

麻疹=59年3月1日~59年3月31日生れ
この他12~72カ月の未接種者も受けま
す。接種が好ましいと定められた期間は
18~36カ月の乳幼児です。

乳幼児3種混合=9~24カ月未満の乳幼児
で接種希望者は費用3600円と母子手帳・
印鑑を持参してお申し込みを。24カ月以
上になりますと集団接種の対象となり個人
通知をし、費用も無料になります。

ほけん

このページに関するお問合せは、
健康管理課 (☎67)-0574) へ

●乳児健康診断 受付時間...13:00~13:30

期日	場所・対象
10月15日	市役所3階
16日	中央公民館 生後3カ月~4
17日	高津公民館 カ月までの乳児

●乳児健康相談 時間...10:00~15:00

期日	場所
10月7日	市民会館
8日	保健センター(大佐和出張所内)
9日	高津出張所

<対象> 生後5カ月~12カ月までの乳児

●一般健康相談 時間...9:30~15:00

期日	場所
9月25日	市民会館
26日	保健センター(大佐和出張所内)
々	高津出張所
10月1日	市民会館
2日	金谷公民館
々	保健センター(大佐和出張所内)
3日	高津出張所

かんやせがら



博美ちゃん(2歳4カ月)

漢 細田博明・るみ子さん長女

ワタシの間、電車に乗って上野動物園に行ってきたんだ。でも大好きなパンダは寝ていて、ちょっとつまらなかったんだ。

原爆被爆者の実態調査にご協力を

厚生省では、原爆被爆者について実態調査を10月3日(土)に実施します。

この調査は、被爆者のかたがたの生活、健康等の状況を総合的に把握するとともに、原爆による死没者の状況を明らかにするための資料を得るためのものです。8月1日現在で被爆者健康手帳を持っているすべての人に、10月2日までに調査票が県衛生部保健

予防課から郵送されますのでご協力をお願いします。

また、厚生省ではこの調査とあわせて官公署、企業、団体などをはじめ、一般のかたがたが持つておられる原爆による死没者に関する資料(例えば、原爆被災職名簿等)を収集しています。資料をお持ちの方は、県衛生部保健予防課(☎0472-232284)までご連絡ください。

自分で作る自分の健康

肥満

ここ数年、肥満による糖尿病や心臓病など、成人病の増加に悩むアメリカで、米を中心とする日本人型食生活が見直されています。しかし、その

肥満はいうまでもなく、心臓血管系への負担を増し、高血圧や動脈硬化を促進、その結果脳卒中・心臓病そして糖尿病などにつながります。又、肥満は、高尿酸血症と合併し、痛風を引き起こします。この病気は単に激痛だけでなく、冠動脈硬化の促進・尿酸結石・腎機能障害を引き起こします。その他、肥満がもたらす病気は数多くあります。

減食方法を間違え、栄養のバランスをくずし栄養障害をきたす人が少なくありません。それならどうしたらよいのでしょうか。

一方でわたしたち日本人、特に若い人たちの間で、動物性脂肪の多い欧米型の食事嗜好傾向があり、肥満に悩む人たちが増えつつあります。



太らないための食生活

肥満対策の食事療法というと、すぐ減食と思われる方が多いようです。ただ食事を減らせばよいだろうと

高カロリーな量に注意。
大さじ1杯15g
105Kcal

低カロリーで満腹になる献立(きのこ類・野菜を多く)を作りましょう。

○インスタント食品・加工食品は、ビタミンやミネラルに欠け食塩量も多いので、気をつけましょう。日ごろ以上のことに気を付け栄養のバランスのとれた食事をし、肥満にならないようにしましょう。

担当 河口栄登士

休日・祝祭日の急病は、テレホンサービスのご利用を

休日在宅当番医テレホンサービス 消防署内65-2141 (9時~17時)

水道だより

発行 富津市水道部 千葉県富津市亀田218 電話0439661111

第5号

水道メモ

(昭和60年8月1日現在)

行政人口 56,012人

給水人口 51,346人

普及率 91.7%

昭和60年9月1日発行

新水道審議会委員

決まる

水道審議会委員が4月30日付けで任期満了となり、次のかがたが新委員に決まりました。

これに伴い、区長代表者小柴富司さん(西川)と需要者代表者古宮恒雄さん(篠部)が退任されました。どうもご苦労さまでした。

また、7月19日に開催された水道審議会において会長・副会長の選任を行い、会長に小間庄一さん副会長に大野富作さんが就任されました。



小間庄一さん



大野富作さん

- (市議会議員)
- 梅田孝さん 富津
 - 平野善重郎さん
- 二間塚
- 木村茂さん 宝竜寺
 - 下間利さん 上
 - 川名市太郎さん 湊
 - 小間庄一さん 加藤
- (知識経験者)
- 原田芳男さん 亀田
 - 赤松保さん 竹岡
 - 伊藤千次さん 近藤
 - 林政隆さん 本郷
- (区長代表者)
- 大野富作さん 岩瀬
 - 平野武男さん 湊

- 朝倉喜悦さん 望井
 - 武次常吉さん 富津
- (需要者代表者)
- 中島秀雄さん 新井
 - 石井長蔵さん
 - 上飯野
 - 福原滋さん 佐貫
 - 宮田栄二さん 金谷

漏水の発見のしかた

前月に比らば急に水道の使用量が多くなったときは、漏水している場合があります。

漏水による水道料金は使用者の負担となりますので、漏水などのないよう十分な管理をお願いします。

次のような場合には水道メーターとじゃ口などの間のどこかで漏水していますので、メーターボックスの中にある「丙止水栓」を右にまわして水を止めてから市の指定水道工事店に修理を依頼してください。

◎全部のじゃ口をしめて水道メーターの赤い星印(ハイトマーク)が動いている

◎水道を使っていないのにじや口などに耳をあてると、シューツと水の流れるような音がする。

◎水道管を埋めてある付近がいつもじめじめしている。

◎下水溝にいつもきれいな水が流れこんでいる。

◎水洗トイレの便器内にもいつもチヨロチヨロと水が流れている。

漏水したときは

まず応急手当を
指定水道工事店が修理するまでのあいだ、下の絵のように止水せんのハンドルを右にまわして水を止める応急手当をしましょう。

亀田浄水場

施設ガイド②

亀田浄水場は、昭和50年3月に完成し、沈でん池、薬品注入、急速ろ過池、浄水池及び送水ポンプ等の施設があります。その後、この設備を、手動から半自動に改良し、現在、小久保ダムの原水を取水し、一日当り五、〇〇〇m³の浄水を作



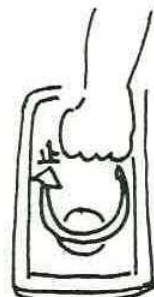
ついでです。

水道料金の

お支払いについて

◎漏水をしたときは、まず応急手当をしましょう。

◎応急手当のしかた
修理におうかがいするまでのあいだ、つぎのような応急手当をしておきましょう。
☆下の絵のようにハンドルを右にまわして水を止めます。



(メーターボックス)

び領収書の区分欄に、A・Bの記載をしておりますのでご覧ください。



◎口座振替をご利用の方は、自動振替をさせていただきますので、今一度預金口座の残高の確認をお願いします。

水道料金のお支払いは便利な口座振替を!

自動振替

☆あなたの預金口座から料金を自動的にお支払いいただく

方法です。
(申込方法)
○最近の領収書をお持ちになつて金融機関へ。
○預金通帳
○印鑑

市指定水道工事店

(登録番号順)

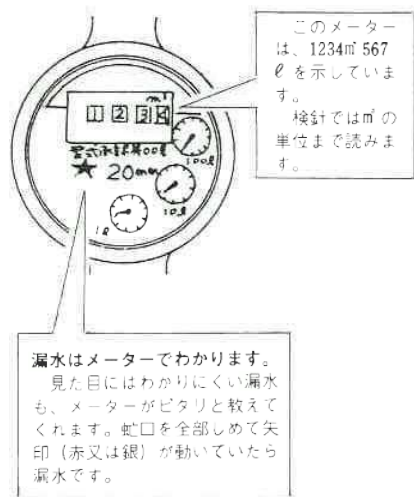
①南津配管	亀田 577	660666
②南王機設備工業	青木 1534	873511
③南渡辺機械	小久保 2745	651636
④南小川ポンプ	千種新田 140	651267
⑤南藤崎管工事	小久保 1814	651055
⑥南池田商店	関尻 421	680050
⑦急工電機水道機	小久保 2837	651305
⑧伊東建設興業機	六野 12	680711
⑨南大佐和設備	上 1091	651339
⑩二葉設備(南)	青木 1602	876688
⑪南相川精機	大堀 1574	870861
⑫南天羽電器商会	湊 46	670232
⑬すみれ園管電工	篠部 1421	874649
⑭富津設備機	川名 1489	872736
⑮南石井鉄工所	更和 82	670050
⑯富二電機機	佐貫 212	660100
⑰天羽農協	花輪 150	672001
⑱南岩崎鉄工所	富津 392	872734
⑲白石設備工業	萩生 1200	698102
⑳鈴木鉄工所	更和 19	670400
㉑南錦織商店	湊 406	670345
㉒南太陽工業	相川 1377	672204

富津市水道の水源地

富津市の水道はどこから来た水なのか、皆さんはふだん水を使っている水ですが、2種類の水を使っています。一つは、君津市亀山ダムに貯水した水が木更津市の小櫃川をへて表流水として取水され、君津広域水道企業団により大寺浄水場で浄水となり君

水道メーターを読みましよう

メーターを見るなんてめんどうくさい、なんて言われそうですが、読み方は簡単です。毎月、日を決めてメーターを読む、日々の使用量を知ることができ、生活診断の目安にもなります。料金にはねかえる漏水の発見にも役立ちます。



津都市に送水し、その一部が宝竜寺で受水されたものです。もう一つは、佐貫地区宝竜寺の染川伏流水を小久保ダムで貯水し、これが亀田浄水場で浄水されたものです。次に佐貫地区ですが、昔から宝竜寺に地下水が豊富に湧いており、現在取水を制限しながら井戸ポンプでくみ上げ浄水し供給をしています。そして天羽地区は、主に湊川の表流水を取水し、岩坂浄水場で浄水されたものに長浜から地下水をくみ上げ、浄水し供給を

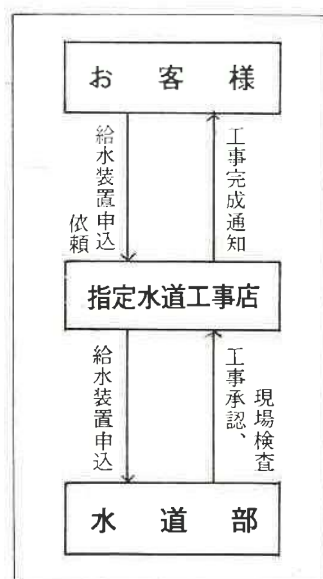


給水装置の

申込みについて

皆さんが新築・増築等で、水道管を引込む計画がある場合、水道部に給水装置の申込みをしなければなりません。現在市内に市の指定水道工事店が22店あります。皆さんが給水を受けようとするときの注意点として、メーター等は皆さんの土地利用計画に支障をきたす場所は避け、メーター等は検針しやすい、破損のおそれのない、宅地内出入口の近くに設置できる場所等を考慮して、指定水道工事店にどのよう配管したらよいかご相談してください。指定水道工事店は皆さんのご

なお、給水装置申込みについては、工事費のほか加入負担金・手数料等がかかりますので併せてご相談ください。また、不明の点がありましたら水道部にお問い合わせください。



☆お願い

道路などで水がもれているときは、お手数ですがすぐに水道部へお知らせください。

連絡先 水道部工務課 ☎(66)1111

だいじにね!! 毎日使う水だから