



# 広報 みづまろ

市の人口	
(3月1日現在) (前月比)	
世帯	15,005 (+22)
人口	56,048 (+35)
男	27,659 (+24)
女	28,389 (+11)

「広げよう  
緑育てる愛の輪を」  
第9回全国育樹祭 富津岬

昭和60年4月5日 第156号

編集発行 富津市役所秘書課 〒299-16 千葉県富津市湊260 電話 (0439) (67) 0511



## 春の1日を潮干狩で

自然に恵まれた富津は海の幸・山の幸が豊富。  
ことに貝は、あさり・バカ貝・平貝と多種多様です。  
春の一日を潮干狩で過してみてもいいのではないでしょうか。

4月号

(写真は富津公園潮干場  
料金 大人(網袋約2K付)…900円  
小人(網袋約1.3K付)…450円)

# の整備 6億で—

- 一、コミュニティ施設整備事業
- 二、峰上保育所改築事業
- 三、新農業構造改善事業
- 四、全国育樹祭事業
- 五、特別漁業振興対策事業
- 六、観光振興事業
- 七、道路整備事業（一部電発）
- 八、公園整備事業
- 九、大貫中校舎改築事業
- 十、関豊小屋内運動場改築事業

## 富津沖埋立地に 緩衝緑地事業を着手

都市基盤の骨格をなす街路整備については、二間塚大堀

三月二十日、市議会定例会で昭和六十年年度の富津市の予算が可決されました。

新年度予算は、市の基本計画の最終年度として、基本構想に基づく実施計画を基調に、「住みよい、暮しよい、活力あるふるさとづくり」のための生活環境の整備・産業の振興・福祉の推進、市民の健康と医療の確保、教育・文化・スポーツの振興・消防・防災の強化を柱に編成し、予算総額は一六六億四六八〇〇〇円となりました。

この内訳は、一般会計一〇億五八〇〇万円に、有線放送電話・国民健康保険・老人医療の特別会計三七億四二四七万六〇〇〇円と、水道・温泉事業の一八億四一九万二〇〇〇円を加えたもので、一般会計は15・8%、特別・企業会計は7・3%の伸びとなりました。

## 市長の施政方針

### 初心に徹し 市政の発展のために

行政改革と財政再建は、国及び地方に共通する重要課題であり、本市におきましても一昨年機構改革を実施して以来、定員管理の適正化、業務の民間委託等をはじめ経費の徹底した節減に努めてまいったところであり、



今後とも引き続き行政改革を推進するとともに行政の役割分担、受益者負担の適正化をはじめ一般行政経費の節減に努めたいと考えております。

東京電力富津火力発電所

### 主な事業

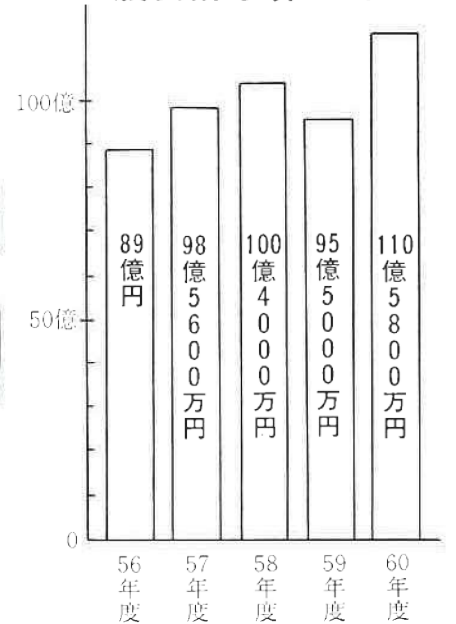
の操業開始も目前となり、

浅間山砂採取地利用につ

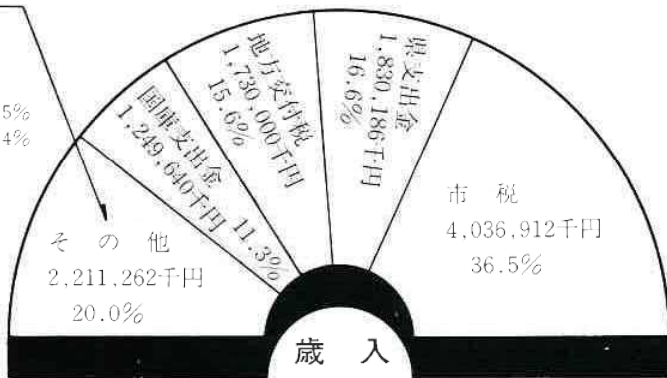
きましては、この地域は地理的にもほぼ中心部にあり、地域の活性化と発展に大きな影響と期待を寄せられるところであり、

（写真は施政方針演説をする  
黒坂市長 後方は安田議長）

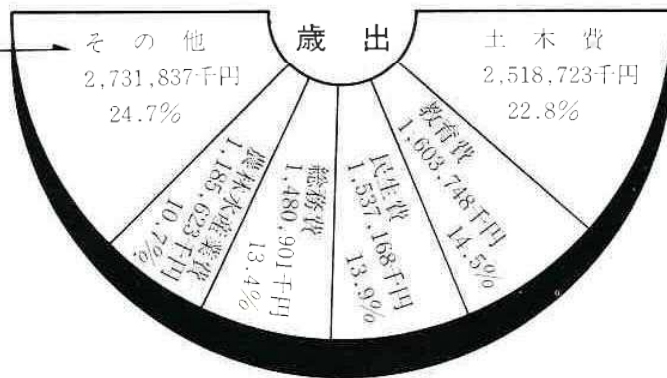
## 最近5年間の 一般会計予算の伸び



## 歳入 一般会計予算 110億5800万円

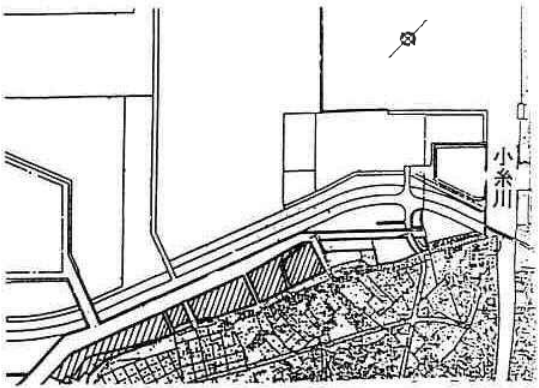


## 歳出



# 引き続き生活環境

## —昭和60年度予算16



斜線の部分が3年計画で緩衝緑地に (富津沖埋立地)

市民が気軽にスポーツに親しむことができよう、市民運動広場の整備や学校施設の開放に努めるとともに、近く完成します浅間山運動公園の有効利用を図り、スポーツの振興に努めて行きます。

**福祉**  
福祉の基本原則は相互扶助の

線・二間塚汐入線の整備事業費を、さらに富津沖埋立地を抱える国鉄青堀駅を中心とした大堀・青堀駅裏・土地区画整理事業の実効を上げるために、青堀駅橋上化の当面の措置として、駅前と駅裏を結ぶ自由道路の建設を図るべく、その概略設計費を予算化しました。

埋立に関連して新年度から市街地と埋立地の間に存在する緩衝区域のうち第一期工事として二七・四ヘクタールの緑化事業(陸上競技場・野球場・公園・庭園など建設)を公害防止事業団の手によって着手します。

### ○教育・スポーツ

昨年に引き続き、大貫中学校舎改築・飯野小プール建設など学校施設の整備充実、生涯教育の振興に努めて行きます。

### ○健康と医療

診療の利便と医療確保を図るため地元医療機関により、昨年10月に発足した休日当番医制度ですが、引き続き地元医師会の協力と、君津中央病院の医療体制の整備充実を図ります。

精神にあります。行政における福祉施策と、自発的な民間福祉活動がうまくかみ合っこそ充実した福祉と考え、市民連帯による福祉の実現を推進して行きます。

公的施設は、峰上保育所の移転改築事業費を予算化し、飯野保育所では、産休明け乳児の保育を実施する予定です。さらに、市民の連帯感と心のふれあいを高め、豊かな心と生きがいを培う場としてコミニティ施設の建設を行うため、事業費を予算化しました。

### 通年型観光を目標し 観光振興事業の実施

産業の発展は、豊かな生活と市勢の繁栄につながります。農林業面では、農業生産の基礎的条件であるほ場整備事業の助成として、新たに峰上・花香谷地区を加えました。市域の七割を占める広大な森林は市民の貴重な財産です。林業生産の回復を図るため、新たに林業構造改善事業を導入し、構造改善計画、林業振興地域整備計画を策定することにしました。

水産面では、漁業生産基盤となる漁港施設の計画整備を行い、漁業経営の近代化と漁民生活の安定化を図って行きます。

観光面では、滞在型・通年型観光を目標とした観光振興実施計画を本年一月に策定しましたが、実施計画の第一年次としてキャンプ場整備、浜金谷海浜公園の設置事業費を予算化しました。

市税として負担する額…

1人当り 72,026円  
1世帯当り 269,038円



●総務費  
市民1人当り 26,422円  
1世帯当り 98,694円



●土木費  
市民1人当り 44,939円  
1世帯当り 167,859円



●教育費  
市民1人当り 28,614円  
1世帯当り 106,881円

### ○有線放送電話事業

地域社会における通信機関情報伝達の媒体として、大きな役割を果たすこの施設を適正に管理し、合理的な運営に努めて行きます。

### ○国民健康保険事業

国民健康保険事業を含む医療保険制度の根幹となる改革が実施され、それに基づき、当初予算も編成されました。

### ○老人医療

高齢化の急速な進行、それに伴う医療費の増大、昭和58年度から発足した老人保健制度の趣旨を十分踏まえたうえで、老人福祉の増進に努めます。

### 特別会計

(単位千円)

会計名	区分	予算額	対前年比
有線放送電話事業	歳入	23,076	93.1%
	歳出		
国民健康保険事業	歳入	2,217,000	105.2%
	歳出		
老人医療	歳入	1,502,400	113.9%
	歳出		

### ○温泉供給事業

貴重な資源の有効な活用と、施設の適正な管理に努めて行きます。

### ○水道事業

君津広域水道企業団から、受水が開始されたことにより、水需要に対する水源確保の態勢が確立されましたが、引き続き施設の整備を進めていきます。

(単位千円)

会計名	収益的収入及び支出		資本的収入及び支出	
	収入	支出	収入	支出
水道事業	1,325,394	1,292,227	206,480	476,864
温泉供給事業	1,904	1,760	30	30

### 企業会計

### 使われる予算の状況

### ●農林水産業費

市民1人当り 21,154円  
1世帯当り 79,015円



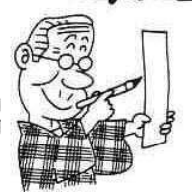
### ●衛生費

市民1人当り 15,920円  
1世帯当り 59,457円



### ●民生費

市民1人当り 27,426円  
1世帯当り 102,444円



### ●議会費

市民1人当り 3,863円  
1世帯当り 14,429円

### ●商工費

市民1人当り 2,585円  
1世帯当り 9,657円

### ●消防費

市民1人当り 9,600円  
1世帯当り 35,860円

# 59年度市の家計簿を公表

北海道庁特別交付金	3,640千円(62.4%)
5,843千円	
標準給付利用税金	46,539千円(91.3%)
49,000千円	
自動車取得交付金	69,485千円(77.2%)
90,000千円	
財産収入	101,234千円(96.3%)
105,155千円	
地方譲与税	73,220千円(61.0%)
120,000千円	
寄付金	28,725千円(21.1%)
135,932千円	
使用料及び手数料	112,178千円(78.7%)
140,724千円	
分担金及び負担金	154,786千円(62.5%)
247,637千円	
諸収入	205,012千円(71.0%)
245,165千円	
雑入金	0
400,000千円	
繰越金	509,593千円(69%)
514,222千円	
市債	0
86,700千円	
県支出金	280,416千円(24.7%)
1,137,588千円	
国庫支出金	556,875千円(37.4%)
1,482,950千円	
地方交付税	1,842,558千円(88.0%)
1,889,000千円	
市税	32,156,124千円(90.3%)
3,561,257千円	

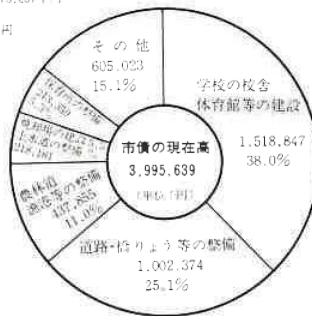
## 歳入

予算現額 107億816万3千円  
 収入済額 72億7,978万3千円  
 ( ) 執行率 68.0%

土木費	1,083,245千円(50.3%)	2,173,657千円
民生費	1,739,277千円	1,739,277千円(76.4%)
教育費	1,596,399千円	1,596,399千円(62.9%)
税務費	1,381,093千円	1,175,642千円(85.1%)
農林水産業費	1,259,038千円	661,718千円(52.6%)
衛生費	790,998千円	691,833千円(74.8%)
公営費	753,280千円	331,326千円(44.0%)
消防費	488,504千円	300,112千円(61.5%)
議会費	205,553千円	184,004千円(89.5%)
商工費	146,382千円	123,419千円(84.3%)
諸支出金	86,712千円	50,447千円(58.2%)
災害復旧費	56,829千円	10,536千円(18.5%)
子癩費	30,000千円	0
労働費	439千円	426千円(97.0%)

## 歳出

予算現額 107億816万3千円  
 支出済額 69億5,605万6千円  
 ( ) 執行率 65.0%



**一般会計**  
 歳入  
 二月末の予算現額一〇七億八一六万三〇〇〇円に対して七二億七九七八万三〇〇〇円が収入済みで執行率は68・0%です。

市税や地方交付税の執行率は高く、逆に事業の実施状況により収入となる国庫支出金、県支出金、市債は低くなっています。

## 歳出

五六〇五万六〇〇〇円が支出済みです。執行率が高い総務費や民生費は、人件費・物件費・扶助費などの、経常的な経費の占める割合が多いためです。建設事業費の占める割合の多い農林水産業費や土木費は低くなっています。

## 市債とは

道路・橋りょうの整備や、文教施設・厚生福祉施設などの公共施設を建設する場合は、多額の経費を必要とします。この場合、国や銀行などからの借入金によって資金を調達し経費の財源とします。このような債務を市債といいます。市債は簡易生命保険・厚生年金・国民年金積立金・銀行などの資金によってまかなわれています。

## 特別会計

(単位千円)

会計別	予算額	区分	執行額	
			執行額	執行率%
有線放送電話事業	23,817	歳入	21,530	90.4
		歳出	18,444	77.4
国民健康保険事業	2,142,580	歳入	1,687,669	78.8
		歳出	1,651,919	77.1
老人医療	1,542,592	歳入	1,303,541	84.5
		歳出	1,269,991	82.3



積立金 1,354,145円



土地 747,550.69㎡

## 企業会計

(単位千円)

事業別	収益的収入及び支出			資本的収入及び支出			
	予算額	執行済額	執行率%	予算額	執行済額	執行率%	
水道事業	収入	1,079,644	816,649	75.6	350,080	22,660	6.5
	支出	1,169,118	778,310	66.6	544,911	210,632	38.7
温泉事業	収入	2,127	1,588	74.7	30	30	100.0
	支出	2,120	980	46.2	30	0	

## 市有財産の状況



車輛 156台



建物 126,986.82㎡

# 市税等の納期一覧表

(富津市)

税目	月別	4月	5月	6月	7月	8月	9月	10月	11月	12月	1月	2月	3月
市県民税				1		2		3			4		
固定資産税		1	1		2					3		4	
軽自動車税		全											
国民健康保険税					1		2		3		4		
国民年金保険料 住宅使用料		毎月	↑										
水道使用料	A地区	2～3		4～5		6～7		8～9		10～11		12～1	
	B地区		3～4		5～6		7～8		9～10		11～12		1～2
有線使用料			1			2			3			4	

※固定資産税は税法改正年度に5月を第一期納期とするところもあります。  
60年度はその特例の年です。

市税等は早めに納めましょう

(ご家庭の見やすい場所に掲示して下さい)

善行見聞記

〈入選〉

気がついたときには

せん週の火曜日のことでした。(一部割愛)私は母の車に乗り、じゆうくに行きました。一時間ぐらい勉強するとじゆうくがなくなり、バス停でバスがくるのを待っていました。白い車が通りすぎようとしたとき、中からだれかが火のついているタバコを外に



竹岡小5年 石井小百合さん

をげました。そこには、紙くずもあつたし草がありました。私はその人に「パーカ」と小さく言っていました。(一部割愛)タバコは風にゆられていました。車のタイヤヤ

でふまれて、火のこがたくさん風でとんでいました。私は、この

「ユ」とくつの音をたててふん

車の方が赤信号だったので、タバコをふみつけてしまおうと思いましたが、まだ消えませんでした。また、「ギユギ

じいさんを見たりしているのが、かわいそうでした。私は、小川が落ちていたのがわかりました。「はい」おじいさん

三分五分待つと、東京湾フェリー行き」のバスが来るのが見えました。見えたかと思つと、バスが来ませんでした。私は、とつてもううれしくなりました。バスの中で「えらいね」と中学二年の先輩が私に言いました。

私は、今日、自分から進んで助け合いました。

富津出張所 教育委員会保健体育課で許可申請書に使用料を添えて受付けてください。運動公園使用料は次のとおりです。

ご厚意ありがとうございます

- ▽掲揚用国旗1組(8千円相当) 根本屋呉服店代表小泉忠一郎さん(大森17番地)から環小学校へ。
▽100万円 南マルサン代表小林音司さん(岩瀬1141番地の10)から大貫小学校児童用遊具(ジャングルジム)建設資金として50万円・大貫中学校施設備品の充実費として50万円。
◎天神山小学校屋内運動場竣工に際し、施設充実のために役立ててほしいと次のかたがたからご寄付がありました。
・綾部近二さん(花輪

- からパレーポール審判台1基(6万円相当)
・進藤侃治さん(不入斗)から天神山小学校校歌額一幅(10万円相当)
・南光進建設代表鹿嶋克美さん(亮津226番地)から校旗格納庫一基(20万円相当)
・首藤勝次さん(横山)から絵画額一幅(20万円相当)
・田中文三さん(花輪)から書額一幅(50万円相当)
・天神山小学校教育後援会会長小柴良雄さんから校旗1流(50万円相当)・グラントピアノ1台(77万円相当)・アスレチック施設の建設資金に33万円

全天候型テニス場が 野球場に先だちオープン

昨年11月から建設中の浅間山運動公園(野球場・テニスコート4面)がほぼ完成し、野球場に先だちテニス場が4月20日に市民に開放されます。野球場は、芝の育成・養生のため7月ごろオープンの予

浅間山運動公園

定です。
○利用方法
申込み 市内の方は使用前の月の15日から、市外の方は20日から申込みを受付けます。なお、事前にコートが空いているかを要確認してください。

○運動公園使用料

Table with columns for facility name, area, duration, and fee. Includes rows for Tennis Courts and Baseball Fields with various usage scenarios and team types.

サークル紹介 いっしょに歌いませんか
コーラスサークル「天羽スウイングコーラル」では、ただいま会員を募集しています。

歌の好きな方ならどなたでも参加できます。練習は、毎週木曜日の午前10時から12時まで富津市民会館第1会議室で行います。お気軽にご入会ください。お問合せは ☎670204 玉利説子までどうぞ。

### 歩け歩け大会

#### 大佐和地区老人会

大佐和地区老人会約100名が2月15日、中央公民館から大坪



### 緑化運動に協力

#### 寺谷青年団

小久保の寺谷青年団では、次の世代に残してあげたいもの、伝えたいものを模索して、いろいろな活動を行っています。昨年4月には、小久保のかつての桜の名称、奥庭公園(真福寺裏)をよみがえらせようと、市からいた

だいた桜の苗木200本を植えました。当日は、大佐和老人クラブの人たちも応援に駆けつけ、昔青年と今青年の交流も深まりました。何年か先には、この200本の桜が育つてみごとな花を咲かせるでしょう。



### 短歌

掛けくるるマフラー肩に湿もりぬ嫁暖めしを口に出さねど  
増田 清子  
枯れ枝に柿と見紛ふ鳥瓜数多  
絡まり赤く際立つ  
星野 シズ

### 俳句

凱旋門めざして歩む時雨中  
安室 澄子  
石路の花でこぼ道を海へ出る  
白井 萩声  
櫓田の列並びをり飲返し  
小幡登志子  
地下鉄を出れば時雨の六本木  
吉田 文女  
春耕の一人が増えし山畑  
石井 白月

昭和60年度の犬の登録と予防注射を、次の日程で行います。最寄りの場所です。必ず済ませましょう。当日は、登録料

### 新ワクチンで注射が年1回

### 犬の登録と予防注射

2100円と注射料2300円  
円狂犬病予防注射料交付手数料400円合計4800円  
がかかります。本年から狂犬

天羽地区		場	所	時	間
4月15日(神)	4月15日(神)	藤野	藤野公民館	10:30~11:00	11:10~11:40
		石	石公民館	13:00~13:30	13:40~14:10
		津	津公民館	13:40~14:10	14:20~14:50
4月16日(水)	4月16日(水)	大	大公民館	10:30~11:00	11:10~11:40
		津	津公民館	13:00~13:30	13:40~14:10
		大	大公民館	13:40~14:10	14:20~14:50

大佐和地区		場	所	時	間
4月17日(水)	4月17日(水)	新	新公民館	10:00~11:00	11:10~11:45
		大	大公民館	13:00~13:30	13:45~14:15
		大	大公民館	13:45~14:15	14:25~14:55

富津地区		場	所	時	間
4月18日(木)	4月18日(木)	東	東公民館	10:00~11:45	
		青	青公民館	13:00~13:45	
		大	大公民館	14:00~15:00	



### 白魚

白魚は水のような魚です。小さな姿、透明な色、点のよくな黒い眼、煮ればすくすく白くなり、はかないくらい滑らかな魚です。漁期も桜の咲き出しから山吹の咲き出しまでと優雅なもの。湊川の堤では、今年もまた四手網が春風にな



く、高くても競って買われるだけに、予約でもしておかな。美しい水の精です。(写真は湊川の四ツ手網漁)

### 犬の登録申請書 (集団)

富津市長様  
昭和 年 月 日  
住所 富津市  
氏名 (犬の管理者)  
電話

狂犬病予防法第4条の規定により犬の登録を申請します。

種類	名	年令	毛色	性別	体格	登録番号	注射済票番号
						※	※

※印は記入しないで下さい

人口動態調査に「協力」を

保健福祉の向上に

役立たせませす



厚生省では人口動態調査を毎年実施しています。この調査は皆さんからの出生、死亡、

建設業、サービス業といった産業名も併せて記入していただきます。

調査結果は今後の保健福祉の向上に役立たせるための統計資料として利用されます。

4月からの巡回日程

市の移動図書館「わくわく号」

市の移動図書館「わくわく号」の4月からの巡回日程が次のように決まりました。

日程と場所

- ①毎月第1木曜日 岡崎工業下飯野社宅(9時50分)...

め、記入についてご面倒かけますが、ご協力くださるようお願いいたします。

市役所の本庁、各出張所窓口には「出生、死亡届、死産、

水道料金

加入負担金

なども改定

4月1日から水道料金を、22・5パーセント改定し、皆

22・5パーセント改定し、皆さんのご協力を頂いておりま

5月1日現在で、全国一斉に御売業・小売業を営んでい

商業統計調査の日

5月1日は

この調査は、商店の分布状況や販売活動など商業の実態

調査票の記入に御協力をお願いします。

金と「換算手数料」など取込入帳出に伴うメーターの取り

◎次のような場合は届出を引越などで水道の使用を

・水道を新たに使用されると

提出された調査票は、統計法により秘密が厳守されます

詳しくは、総務部総務課統計係(☎670511内線209)

野鳥に何んでも 野鳥などの傷の手当、保護の方法などご連絡ください

10時までお受けします。

告知版

公民館だより 生徒募集

中央公民館では、昭和60年度の生徒を次のとおり募集します。

相談日

(4月分)

- ▽人権行政相談 10時~15時
- ▽中央公民館 10時~15時
- ▽富津出張所 三田みつ

参加ご希望の方は、4月20日(期日厳守)までに中央公民館(☎672251)へお申込みください。

変更される納期は第1期の納期で、4月が5月に。課税台帳の縦覧は、3月1日から3月20日の期間が4月1日から4月20日(日曜は除く)に変わります。



第42回



小坂博子さん

「長い時を生きて来た民謡、古いものでは、六、七百年にもなるものがあります。だれが作った歌詞を言うのでもなく、だれが作った曲というのでもない。ただ人びとの耳から耳につたわり、歌いつがれて来た歌、日本人がある限り

民謡のこころをうたう

亀田 川原傳三さん (61歳)



いつまでも生きつづけていくであろう歌、それが民謡です。

こう語る亀田の川原傳三さん。国鉄勤務のかたわら民謡を始めて、もう四十年定年退職後は、各地の会の指導に、休む暇もない活躍ぶり弟子も孫弟子を入ると、四百人にもなるとか。県民謡協会理事、内房支部長のほか、多くの役職を持つ民謡界の元老。元老とはいっても、その類はつやつやと若く、酒も大好物という若さ。「声には酒や煙草は害だというのが、少し酒が入った方が、ノドもひろがり、声の出もよくなる」と笑う川原さん。民謡のこころを聞くと、「人びとの中から自然発生的に生れてきた歌だけに、その生れた風土、その

山や川や海、それを心によみがえらせながら歌わなければ駄目だ、ただ節まわしが良いとか声が良いとかいうだけでは駄目だ、私はよく弟子に言う。北国は北国の風土、南の国は南の国の風土、それがじかに感じなければいけません。技術相だっただけに、勤務中旅行することが少なかったことを、今では悔んでいるくらいです。レパートリーがふえればふえるほど、その生れた土地にじかにふれたいおもしろい、年ごとに強くなっています。」こう語る川原さんでした。

(写真は、61歳には見えない若々しい川原さん)

千葉県内の最低賃金

—千葉労働基準局—

千葉県内の事業場で働く労働者に適用される「最低賃金法に基づく」最低賃金は次のとおりです。この最低賃金は、一般労働者のみでなく、アルバイト、パートタイマー、臨時雇用者にも適用されます。使用者はこの最低賃金額より低い賃金で、労働者を使用することはできません。

Table with 5 columns: 最低賃金名, 最低賃金額 (日額, 時間額), 業務に適用される(有/無), 適用年月日. Rows include 千葉県最低賃金, 食品製造業, 繊維産業, 木材・木製品・家具製造業, 出版・印刷・同関連産業, 塗料製造業, 窯業・土石製品製造業, 鉄鋼業, 非鉄金属製造業, 電気・機械器具製造業, 卸売業, 小売業.

注意事項

- 1. 次の賃金は最低賃金の対象から除かれます。
- 船・通勤手当・家族手当・通勤手当・時間外労働などの割増賃金・賞与など臨時の賃金。
2. 業種によって適用を除外される業務の内容など詳細については「千葉労働基準局賃金課(電話0472-54-5211)または、最寄りの労働基準監督署へお問い合わせ下さい。

花植木センター 4月の催しもの

- ◎研修会
- 四ツ目垣の作り方 10時/16時
- 野菜の水耕栽培 13時/17時
- クレマチスの作り方 13時/17時
- 庭木の手入れ 10時/16時
- エビネの作り方 13時/17時
- 山野草の作り方 13時/17時
◎展示会
- クレマチス展 %/%
- エビネ展 %/%
- 蘭花展 %/%
- 春の山野草展 %/%

児童についての相談は 君津児童相談所

君津児童相談所では、18歳未満の児童についてのあらゆる相談を行っています。
◎養護相談◎心身障害相談◎非行相談◎健全育成相談◎保健相談◎その他、これらのことと悩んでいましたら、一度相談に来てください。
君津児童相談所は、君津駅南口から歩いて約5分のところにあります。また道路のため来所出来ない方のために、電話で相談に応じます。
☎君津 553100

参加者募集

社会福祉協議会では4月から毎月、ボランティアによる「寄付け教室」を開催します。参加希望者は事務局ボランティア係(670539)までお申込みください。参加人員は30名で締め切りますのでご了承ください。
◎日時 毎月第2火曜日 午前10時/12時
◎場所 中央公民館2階和室
◎指導 幸水すみ子先生
◎経費 無料

社会福祉協議会の「心配ごと相談」

- 民生委員が相談に応じ、相談は無料です。お気軽にどうぞ。
◎5月15日(日) 10時/15時 市民会館・森生公民館
◎5月17日(月) 10時/15時 高津公民館・山王公民館
◎5月21日(金) 10時/15時 大佐和出張所・水道部 福寿会館

●麻しん(はしか) 受付  
●乳幼児3種混合

時間...9:30~11:30

期日	場所
5月1日	富津公民館、中央公民館 市民会館、峰上・関豊出張所
4日	市民会館

<対象>  
麻しん=58年10月1日~10月31日生れ  
この他12~72カ月の未接種者も受けま  
す。接種が好ましいと定められた期間は  
18~36カ月の乳幼児です。  
乳幼児3種混合=9~24カ月未満の乳幼児  
で接種希望者は費用3600円と母子手帳・  
印鑑を持参してお申し込みを。24カ月以  
上になりますと集団接種の対象となり個  
人通知をし、費用も無料になります。

●ポリオ(2回目)

受付時間...13:15~13:45

期日	場所・対象
4月26日	市民会館 59年3月1日
5月2日	富津公民館 ~8月31日生
10日	中央公民館

お医者さんにかかったとき、  
あなたが支払うのは医療費の  
三割だけで、残りの七割は国  
保から支払われます。  
富津市で支払う七割分は、  
月、一億一千万円前後にな  
っています。

国保

国保の負担医療費は  
月約一億一千万円

●3歳児検診 受付時間...13:00~13:30

期日	場所・対象
4月22日	市役所3階
25日	中央公民館 57年1月~4月生
26日	富津公民館

◎受診出来ない幼児は毎月第3金曜日に  
保健所で実施していますので御利用く  
ださい。

●3種混合(1期)

受付時間...13:15~13:45

期日	場所・対象
4月17日	市民会館(2回目)
24日	富津公民館(〃)
5月1日	中央公民館(〃)

57年10月1日~58年2月28日生

# ほけん

このページに関するお問合せは、  
健康管理課 (☎67-0574)へ。

●乳児健康診断 受付時間...13:00~13:30

期日	場所・対象
4月16日	市役所3階
17日	中央公民館 59年12月
18日	富津公民館 60年1月生れ

●乳児健康相談 時間...10:00~15:00

期日	場所・対象
5月8日	市民会館 生後12カ月
9日	大佐和出張所 までの乳児
10日	富津出張所

●一般健康相談 時間...9:30~15:00

期日	場所・対象
4月19日	富津老人憩いの家
23日	市民会館・大佐和出張所
24日	富津出張所
5月1日	市民会館
2日	大佐和出張所・金谷公民館 般
7日	富津出張所

●1歳6カ月児健診 受付時間...13:00~13:30

期日	場所・対象
5月13日	市役所3階
15日	中央公民館 58年9・10・
16日	富津公民館 11月生

●精神衛生相談 時間...13:00~15:00

期日	場所・対象
4月26日	市民会館 一般

## かんちゃくせかり



勝久くん(1歳3カ月)  
富津 横田英治・順子さん長男

ボク今、電話に凝っているんだ。ネ  
エー電話の相手してよ!

## 乳児に多い

### 誤飲事故

「硬貨などを  
飲み込んだら  
お金(硬貨)・ボタンの  
ようなものでも気管の中に  
入ると息がつかなくなってしま  
う心配があります。誤って飲  
み込んでしまったら、赤  
やんを逆さにし背中を強く  
たたき、のどの奥に指を入  
れて吐かせるようにしてく  
ださい。もし出てこないよ  
うでしたら、大至急救急車  
を呼びます。」

乳児が大きくなる過程で何  
んでも口に入れて、それが食  
べられるものなのか確かめて  
みる動作がよくみられます。  
このときに多いのが誤飲事故  
です。誤飲とは、食べ物か食  
道を通らずに気管の中に入っ  
てしまうことや、食べ物以外  
のものを誤って飲んでしまうこ  
とをいいます。  
8カ月児：①たばこ②殺虫剤  
③医薬品  
1歳1カ月児：①化粧品②医  
薬品③防虫剤  
1歳6カ月児：①医薬品②防  
虫剤③たばこ



これらのう  
ちたばこは、  
長さの才以上  
を食べたこと  
が確かなら、  
水か牛乳(有  
害物質の吸収  
を遅らせる、胃の粘膜を保護す  
る)をできるだけ多く飲ませ  
すぐに吐かせます。医薬品は  
大量に飲むと、風邪薬でもぐ  
つたりとしてしまうことがあ  
るのですぐに吐かせ、商品名  
と量を確認し医師の指示を受  
けましょう。  
担当 安田保健婦

休日・祝祭日の急病は、テレホンサービスのご利用を  
休日在宅当番医テレホンサービス 消防署内65-2141(9時~17時)

納期一覧表を抜き出してから、とじましょう。