

# 広報 富 7

市の人口	
(6月1日現在) (前月比)	
世帯	15.031 (+16)
人口	56.100 (-14)
	27.669 (+5)
女	28.431 (-19)

昭和59年7月5日 第147号

編集発行 富津市役所 〒299-16 千葉県富津市湊260 電話 (0439) (67) 0511



7月号



献血をする人が、年々増えています。でも、血液が必要な患者さんも増えています。

夏は、海や山などレジャーに出かけたり、帰省する人が多いため献血者が減り、輸血用血液は不足気味です。献血にご協力をお願いします。

献血に関するお問合せは赤十字献血センター（☎千葉 23-2621）へ。

# 7月25日オープン

## — 富津公民館 —



ホールのどん帳の下絵は大貫小学校教頭梅田哲夫さんが富津岬と海苔棚の向うに富士を望む富津市景観のシンボルを描きだしております。

豪華なステージと896座席の内身障者専用席4席があり、立見席を含めると1000人収容できる大ホールです。

### 1,000人収容の大ホール

富津市誕生以来最大の事業として、富津新井地先の埋立地に建設されておりました富津公民館は、いよいよ7月25日開館されることになりました。

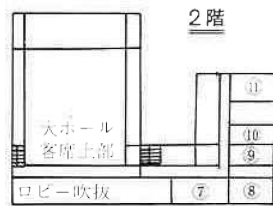
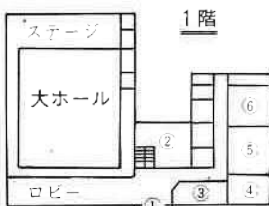
この施設は、電発交付金によるもので、設備機能共にすぐれ、これまで見られなかった身障者への配慮など、十分行きとどいた細かい設備がなされています。教養、趣味、集会、結婚式、コミュニケーションの場として広くご利用ください。

### ▼ 調理実習室

機能的な調理台が5台備えられています。料理教育や栄養教育、自然食研究など食生活の向上にお役立てください。

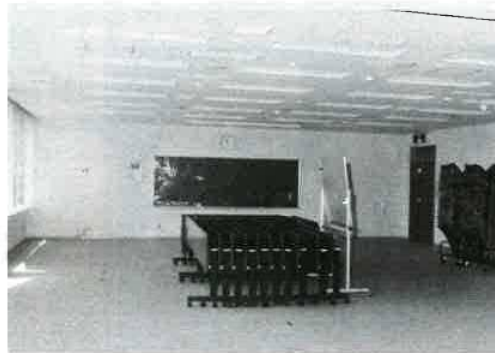


- ①玄関
- ②機械室
- ③事務室
- ④図書室
- ⑤多目的室
- ⑥視聴覚室
- ⑦会議室
- ⑧音楽室
- ⑨和室・茶室
- ⑩和室
- ⑪調理実習室
- ⑫映写室



### ◀ 多目的室

会議、研究発表、各種学級教室にも幅広く利用できます。



### ▲ひろびろとしたロビー (1階と2階)

催物の合間の息抜きと談話の場として、くつろげるロビー

小中学生の皆さん 富津地区埋立造成地にはぜったい入らないで……企業庁

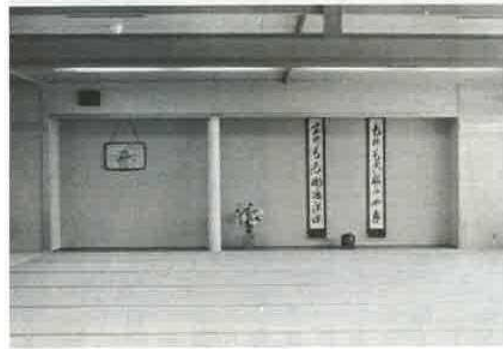
# いよいよ



## 和室

24畳の和室が2つあり、合

せて48畳の大広間になります。生花、着付、和裁、囲碁、将棋などお楽しみください。



## 茶室と水屋

和室と隣接した茶室

は、気持ちを和らげる落ち着いた雰囲気を感じ出しています。本格的な茶道教室に利用できます。



## 催しもの

7月25日午後1時から、市内小中学生によるブラ.SPバンド演奏、アトラクションなどがあります。ご観覧ください。

## 利用の手引き

- ▼ 申請方法  
使用日の3カ月前から受付け、使用許可申請書は公民館にあります。
- ▼ 開館時間  
午前9時～
- ▼ 休館日 毎月第1・第3日曜日・祝祭日
- ▼ 使用料金  
別表のとおり

室名	収容人員 (身障用含む)	使用料金		
		午前9時から 午後12時まで	午後1時から 午後5時まで	午後6時から 午後9時まで
大ホール	1,000人	7,000円	14,000円	14,000円
会議室	50人	800円	1,100円	1,100円
和室(1室につき)	40人	1,000円	1,300円	1,300円
講義室	45人	800円	1,100円	1,100円
視聴覚室	55人	800円	1,000円	1,000円
多目的室	65人	2,000円	3,000円	3,000円
調理実習室	30人	1時間につき		600円
結婚式	1挙式3時間につき			10,000円

▼ 問い合わせ  
富津市新井字浜 9327  
34 878381

## 県下に誇る

## 生涯教育の場に

富津市教育長 平野 泰伸



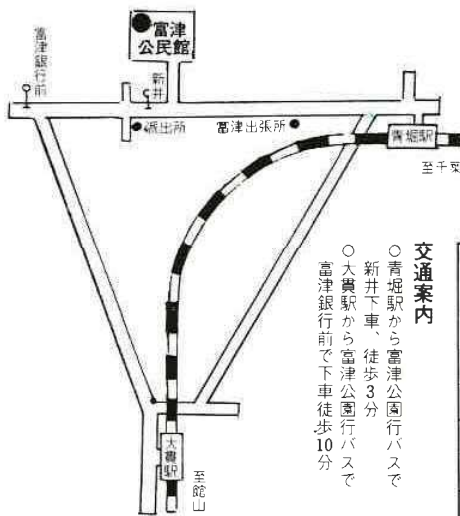
生涯教育の場である富津公民館がこのたび開館されます。この公民館は富津海岸埋立地先に建設中の東京電力の電源立地促進対策交付金を建設の基金として建設されたものです。

は、社会教育の振興がその根幹をなすものであり、その拠点となる富津公民館の拡充を図り、社会教育の振興に努めたい。と言われている。黒坂市長の所信表明に「任ります。この意味からも県下に誇れる富津公民館の開館は誠に意義深いものがあり、既

設の中央公民館と共に当市の社会教育の振興が大きく期待されます。この大事業を計画し推進されました黒坂市長さん、前教育長の平野助役さんに心から感謝申し上げる次第です。今後、富津公民館事業の運営に当っては、地域の実情に即し又住民の方々の御要望もよく伺って進めて参りたいと存じます。なお、この立派な施設が十分活用されて建設の趣旨が生かされるために、市内の各種関係団体ならびに地域住民の方々の暖かい御協力と活発なる御利用をお願い申し上げます。

## 図書室より

静かな環境で読書、研究資料、宿題や勉強の場としてご利用ください。貸し出し



案内図

交通案内  
○青堀駅から富津公園行バスで新井下車、徒歩3分  
○大興駅から富津公園行バスで富津銀行前で下車徒歩10分

しもします。開館を前にしてまだ蔵書が少ないのが残念です。ご不用の本がございましたらご寄贈ください。



善行見聞記

親切

佐藤貴子さん

(天羽東中二年)

「ありがとう」という気持ちを大切にすること、私が小学校六年生のとき、ボランティア・サービスをみんなで行うと決めた。

活動は、朝早く学校にきてやったり、放課後やったりしました。内容は、バスの停留所に花を飾ったり、又、掃除したり、校内のゴミ拾いなどいろいろやりました。初めのうちは、めんどくさいなあとあまり気がすまなかったのですが、やっているうちにだんだん楽しくなってきました。



佐藤貴子さん

今度は、私が親切にされたほうでした。

やはり、小学校のころ、一緒に登下校している友達が用があり、私が先に帰ってきまして、歩いていくうちにだんだん雨が降ってきました。私はそのときかさを持っていませんでした。「どこかで雨宿りしようかな」と思ったのですが、よけい降ってくるので歩いていました。すると



○印…日・祝日

月日	潮	海に入らる時間	退く時間
7/10	中	7:00	11:00
11	中	7:30	11:30
12	大	8:00	12:00
13	大	8:30	13:00
14	中	9:00	14:00
15	中	9:30	14:30
16	中	10:00	15:30
17	中	10:30	16:00
18	中	11:00	16:30
19	中	12:00	17:00
20	小	13:00	18:00
25	中	7:00	11:00
26	中	7:30	11:30
27	大	8:00	12:00
28	大	9:00	14:00
29	中	9:30	14:30
30	中	10:00	15:30
31	中	10:30	16:00
1	中	11:00	16:30
2	中	12:00	17:00
3	小	13:00	18:00
8	中	7:00	11:00
9	中	7:30	11:30
10	大	8:00	12:00
11	大	8:30	13:00
12	中	9:00	14:00
13	中	9:30	14:30
14	中	10:00	15:30
15	中	10:30	16:00
16	中	11:00	16:30

ご厚意ありがとうございます

- 200万円 有限会社友栄丸・代表森田 義雄さん(富津) から富津公民館の図書備品購入費として。
  - 16万4千円 新日本製鉄株君津製鉄所・代表山本全作さんから福祉関係に役立ててほしいと。
  - 1万円 平野常雄さん(小久保) から福祉事業費として社会福祉協議会へ。
- 以上のかたがたからご寄付をいただきました。ご厚意ありがとうございます。

取組もどろん



印藤豊吉さん (55歳)

厚生大臣賞を受賞 小川なつさん (68歳)

多年にわたって市の民生委員として活躍し、社会福祉の増進に努められ、厚生大臣賞を受賞されました。

亀沢

天羽漁協浸漬所 浅海増殖研究会

第34回浅海増殖研究発表会全園大会に出場、貴重な体験に基づいた研究発表で水産庁長官賞を受賞されました。



天羽漁協浸漬所 浅海増殖研究会

老僧の作務衣短く風薫る  
花菖蒲揺れ合ひてをり雨の中  
亡き人の思ひ出ばかり遠蛙  
昼顔の草をからめて道つて咲く  
紫陽花の雨を含みし重やかな  
武石はつ江

短歌  
春野菜時かむと耕す畝の下四肢を丸めて蛙転ぐる 増田 清子  
四ヶ月療養しある若者は林檎を刻み野鳥に分けをり 柳原はな子  
吹く風に杉の花粉は舞ひ上り 伊藤 和子  
水田に白き雲浮き電線と雀も写る稲植うる前 加藤 きち  
お彼岸の寒き水子の地蔵前初老の女ら和讃を唱ふ 鶴沢 香代子  
鉛色に凍れる雪に混りたる飯粒あかず雀らつつく 畑中 キヨ



# 萩野寿氏 (58歳) が 収入役に



岩崎一男氏退任によって空席になっ  
ていた市の収入役に、7月1日、萩野  
寿氏が就任されました。  
萩野氏は、昭和23年6月26日、大貫  
町役場に就職以来、大佐和支所長、開  
発部長、衛生部長、水道部長、総務部  
長を歴任  
し、6月  
19日をも  
つて市役  
所を退職  
されまし  
た。

# かたう散歩

## 空き缶公害はマナーの問題



5月30日のゴミゼロデー  
から4日遅れた6月3  
日、14000人が参加  
して市内各地で美化キャ  
ンペーンが行われました。  
当日、集まったゴミの  
量は、35トン、そのうち  
空き缶が30トンとは、人  
間のマナーの悪さが目立  
った1日でした。



### ゴミゼロ運動 キャンペーン用

#### ボールペンを寄付

富津ロータリークラブ  
(会長鈴木士朗さん)

6月19日、ロータリー  
クラブの定期総会が行わ  
れ、ゴミゼロ運動キャンペ  
ーン用ボールペン2300本が  
市へ贈られました。

### 税のメモ

#### 所得税の 予定納税 第1期分

納期は7月31日まで

所得税の予定納税第1期分  
の納税期限は7月31日です。  
予定納税の通知を受けた方は、  
期限内に納税を済ませましょ  
う。

※振替納税の方は、ご指定の  
金融機関であなたの預金口座  
から納税手続きをしますので、  
預金残高をあらかじめお確か  
め

## すいすい

湿気の多いむし暑い  
日本の夏、その夏をど  
う快適にすごすかは、  
日本人共通の課題でし  
た。襖、障子をとり放  
つた部屋にすだれを掛  
け、籐の敷物を敷き、  
器物も夏盆、夏茶碗に替え、  
釣しのぶの風鈴の風を入れ  
て、浴衣に夏帯のすがすが  
しさは、古来日本独自の文  
化でした。  
冷房が普及し、日本の夏  
の生活様式も大分変わって来  
ましたが、永い間つちかっ  
てきた日本人のこの細やか  
な生活感覚は、いつまでも  
忘れたくないものです。

ください。

### 農業所得計算方式が 変わります

昭和59年分所得税申告から、  
農業所得計算方式が、収支計  
算方式または収入金課税方式  
に変わります。なお、従来の  
面積課税方式適用種目は、水  
稲・普通畑・野菜畑だけとな  
ります。

※詳しいことは、木更津税務  
署 ☎木更津 236161 内線 2  
13・215 か 所得税第1部  
内農業担当内線 224 までお  
問合せください。

## 夏座敷



### 国民年金料 免除申請は

7月31日までに

病気やけがで家計が苦しく  
保険料が納められないという  
強制加入者の方は、7月31日  
までに、印鑑と年金番号のわ  
かるものを持参し、国民年金  
課が各出張所へ免除申請をし  
ましょう。  
申請が認められると本年4  
月から来年3月までの1カ年  
保険料が免除になり、保険料  
未納のために高齢・障害・母  
子年金が受けられなくなる  
というのを防ぎます。  
しかし、免除された期間の  
年金額は普通に保険料を納め



病気...

納付困難



# 明るい選挙の

## ポスター・標語を募集

### ◎ポスター

- ・内容 明るい選挙の推進を表すもの(1人1点、白作のもの)
- ・規格 45cm×30cm/55cm×40cm 色彩は自由
- ・応募上の注意 作品の裏側右下に住所・氏名(ふりがな)・年齢・性別を必ず書く。
- ・内容 (1)きれいな選挙の推進 (2)棄権防止の呼びかけを表すもの(1人2点以内 自作のもの)
- ・応募資格 小・中学校及び高校の児童生徒と一般
- ・規格 字数は20字以内 適当な大きさの短冊を使用し、1枚に1点を記載
- ・応募上の注意 作品の左横に、児童、生徒は氏名、

### ◎標語

助千葉県中小企業振興公社

# 薫風のように走る

## 佐久間敬くん・啓くん (13歳)

富津 佐久間敬 風邪を引いたりする弱い体質くん、啓くんは双子のランナー。小学校のころは、市内陸上大会で二人でいつも上位を争った実力の持ち主。そんなところから、友達から「宗兄弟のようだ」と言われるほど注目されるようになりました。二人が走るようになったのは小学校2年からです。父親の勝美さんの勧めで、すぐに



も、茂子さんの役割は大きなものがあります。「二人は釣りが好きなんです。休みにになると富津公園のお堀に出かけて、雷魚や鯉などを釣ってきては、魚拓にして楽しんでいます。以前、カエルやザリガニを釣ってきて、食べるから料理してと言われたときは困りました。でも買いた物を手伝ったり、家の用事をしたりしてくれて、とてもやさしいんです」と茂



二〇〇グラムにも満たない未熟児でした。そして、敬くんは小学校二年でアキレスケンを手術、啓くんは小学校六年のとき糖尿病と診断され、現在も月一回の通院と毎朝のインシュリン投与をかかま

られることは、二人の努力もそうですが、母親の茂子さんの協力がなければ、とてもここまでできるものではありません。とくに、啓くんの食生活での制限は、運動と学業の両立に大きく立ちまはだかつています。そういった意味から

では、中小企業のみならず希望される機械類等設備を当公社が代って購入し、これを皆さんにお貸しし、その機械類等設備代金と年5パーセントの使用料を4年6か月間に月賦、または半年賦で支払っていただき、完済した時点でその機械類等設備をお譲りする制度を行っています。詳細については、最寄りの商工会議所か商工会・中小企業振興公社設備貸与課(☎千葉467796)までお問合せください。

## 花植木センター

### 7月の催しもの

#### 研修会

- 夏の観葉植物の手入れ 13時~17時
- ヒイロギの造形 10時~16時
- インパチエンスのつくり方 13時~17時
- 秋花壇のつくり方 13時~17時

#### 展示会

- インパチエンス展 9時~16時30分
- ※開園時間 9時~16時30分
- 休園 月曜日(月曜が祝祭日のときはその翌日)
- 入園・受講料 無料

- 連絡先 県花植木センター 成田市天神降字道場80の1 ☎0476320237
- 8月15日(水) 10時~15時 市民会館 森生公民館
- 8月17日(金) 10時~15時 峰上公民館
- 8月21日(火) 10時~15時 富津出張所 山王公民館 東町公民館
- 大佐利出張所 (富津市水道部 福青年館)

## 社会福祉協議会の

### 「心配ごと相談」

民生委員が相談をお受けし相談は無料です。お気軽にどうぞ。

## 受講生募集

### 君津技能開発センター

- ◎技能検定受験準備講習
- ▽1・2級仕上機械組立作業 %/%
- ◎溶接初級講習
- ▽やさしい半自動炭酸ガスアーク溶接 %/%
- ◎JIS検定受験準備講習
- ▽アーク溶接(下向V型空合せ) %/%
- ◎電気技術者技能講習
- ▽電気工事士実力養成 %/%
- ◎自動車整備技能講習
- ▽女性ドライバーのための自動車取扱い %/%
- ▽移動式クレーン(5トン未満)の取扱い %/%
- ◎レタリング講習
- ▽手軽に描けるレタリングの基礎 %/%

※申し込み・問い合わせは君津技能開発センター(君津市坂田428 ☎520219)

## 社会教育振興大会

とき 8月10日(金) 8時30分~  
ところ 中央公民館

記念講演 青少年の健全育成と家庭教育  
講師 岡田忠男先生(東洋大学教授)  
※皆さんの参加をお待ちしています。

# おんちやぶがら

ゆきひろ  
幸大くん

篠部 白石光一、典子さん長男  
うちは、トマトを作っているけど、イチゴの方が好きなんだボク。



達也くん (2歳)

相川 山口忠一、益子さん2男  
ボク、おじいちゃんと耕運機に乗るの好きなんだ。



かずひと  
一人くん (1歳)

金谷 鈴木卓見、祥枝さん長男  
「大きなクルマが好き、とくに、ダンプが大好きです」…とお母さん。



# ほけん

このページに関するお問合せは、  
健康管理課 (☎67) - 0574) へ

### ●一般健康相談 時間…9:30~15:00

期日	場所・対象
7月20日	富津老人憩いの家
24日	保健センター
〃	富津出張所
25日	市民会館
8月1日	金谷公民館
2日	市民会館
〃	保健センター
3日	富津出張所

### ●乳児健康相談 時間…10:00~15:00

期日	場所・対象
7月11日	市民会館
12日	富津出張所
13日	保健センター
8月8日	市民会館
9日	富津出張所
10日	保健センター

### ●精神衛生相談 時間…13:00~15:00

期日	場所・対象
7月20日	中央公民館

## 「水難救急法」を 実技指導に 伺います

### 消防署

7月・8月の海水浴シーズンを迎えて、水の事故が予想されます。いざというときに備えて、あなたも「水難救急法」を身につけられたらいかがでしょうか。

学校・事業所などで10人以上集まれば、実技指導に伺います。詳しくは、消防署 ☎651721へ。

## 今月は 国保税の納期

七月は国保税の第一期の納期です。  
今年の国保税の税率は去年と同じですが、税の限度額が二十八万から三十五万円に引き上げられました。

国保は、みんなが出し合ったお金(国保税)で賄われています。みなさんの使う医療費は国保税だけでは賅うことができません。国の補助金を加えてやっと支払われている状態です。

今月の中旬ごろまでに国保税の納税通知書をお届けしますので忘れずに納めてください。

### 自分で作る自分の健康

毎日、健康で働いている人にとって「わたしには検査なんて不必要」と言われるかもしれない。しかし、健康な人が、その健康を保つために定期的に受けるのが検診です。

## 勇気を出して

## あなたも検診



30歳以上の婦人が約17000人います。しかし、この検診を受けた方はわずかに756人でした。厚生省の統計で、症状がまったくないうちに集団検診で婦人科がんが発見されて治療を受けた人では、98・6パーセントが治癒すると言われています。

結核住民検診を受けた方は11853人、うち、精密検査を必要とする方は241人でした。これは全体の1.9パーセントとわずかですが、新たに結核を発見された方6人と、肺がん・腫瘍のある方6人を見逃すことができません。胃がん検診受診者数992人の24パーセントの242人が精密検診を受け、胃かいようなどで治療を必要とする方は33人、胃がんを発見された方は一人もいませんでした。婦人科がん検診富津市には

担当 下文 保健課



# 水道だより

発行 富津市水道部 千葉県富津市亀田218 電話0439661111

第2号

水道メモ

(昭和59年6月1日現在)

行政人口 56,100人  
給水人口 51,434人  
普及率 91.7%

昭和59年7月1日発行



**水道の検針と料金徴収が  
2カ月ごとに変わります**

富津市水道事業では、給水戸数の増加に伴い事務の合理化と経費の節減を計るため、このたび、検針及び料金徴収を隔月に実施することになりました。皆さんのご理解とご協力をお願い申し上げます。

現在、水道の検針と料金徴収は、皆さんのご家庭のメーター器の検針を毎月行い、料金も毎月納めていただいておりますが、九月一日以降は、二カ月に一回検針をし、二カ月に一回料金を納めていただくこととなります。したがって、市内の全給水区域を半分に分け、A地区とB地区とし、奇数月にはA地区の区域の検針を行い、偶数月にはB地区の検針を行います。例えば、A地区は当初9月に検針を行い、次回は11月・1月・3月・5月・7月というようになり、料金は、検針月分と前の月分を合わせた2カ月分を、まとめて納めていただきます。

各地区の検針月は、次のとおりです。

※A地区＝奇数月（9月、11月、1月、3月、5月、7月）の検針する地域です。ただし、9月分のみ1カ月検針となります。

<b>A地区</b>	富津地区	下飯野 (111)	上飯野 (112)	本郷 (113)	二間塚 (114)	大堀5区 (117)	山王 (110)			
	大佐和地区	太田 (207)	高根 (208)	浜町1区 (209)	浜町2区 (210)	仲荒 (205)	上岩入 (201)	下岩入 (202)	千種新田1区 (220)	千種新田2区 (221)
		千種新田3区 (222)	寺谷 (206)	上町 (212)	川向 (213)	弁天 (214)	海老田 (204)	栗畑 (203)	仲町 (211)	岩瀬1区 (215)
		岩瀬2区 (216)	岩瀬3区 (217)	岩瀬4区 (218)	岩瀬5区 (219)	西大和田 (223)	中 (231)	一色障子谷 (226)	上1区 (227)	上2区 (228)
		中村1区 (237)	中村2区 (238)	東佐貫 (235)	佐貫 (234)	近藤 (229)	八田沼 (230)	絹 (224)	大坪 (240)	八幡 (241)
		鶴岡 (239)	花ヶ谷 (233)	宝鏡寺 (232)	亀沢 (236)	笹毛 (242)	相野 (225)	谷 (225)		

※B地区＝偶数月（10月、12月、2月、4月、6月、8月）の検針する地域です。

<b>B地区</b>	富津地区	大堀1区 (115)	浜町 (104)	新町 (105)	東町 (101)	西町 (103)	新井 (106)	西川 (109)	川名 (107)	篠部 (108)	
		仲町 (102)	大堀2区 (116)	青木 (118)	新富 (119)						
	天羽地区	湊1丁目 (304)	2丁目 (305)	3丁目 (306)	4丁目 (307)	5丁目 (308)	6丁目 (309)	富士見町 (302)	長浜 (301)	犬吠 (303)	
		数馬 (310)	岩坂 (311)	加藤桜井の一部 (312)	更和 (313)	望井 (314)	台原 (315)	海良 (316)	壳津 (317)	花輪不入斗 (318)	
		長崎桜井の一部 (319)	相川 (320)	十宮 (321)	棚岡寺町 (322)	南町 (323)	竹岡新町 (324)	松原外宿川向 (325)	森戸金山 (326)	谷坪 (327)	
		大浜星谷 (328)	黄金井戸 (329)	萩生新町 (330)	芝崎 (331)	荒戸 (332)	仲台岡台 (333)	久保 (334)	金谷新町 (335)	仲町田尻 (336)	

( ) 内の数字は行政区番号です。

メーター器は、すぐみられますか？もう一度みなおして……



## 検針票と領収証の見方

- ① 前回の検針日から今回の検針日までの該当月数です。
- ② あなたの個人番号です。
- ③ あなたの行政区です。
- ④ 検針地区の区割です。奇数月(A)偶数月(B)と記号が記載されます。
- ⑤ 今回検針された指針です。
- ⑥ 2ヵ月分の使用水量です。今回の料金として賦課されます。
- ⑦ 前回の検針における使用水量です。
- ⑧ 前回の使用月数が記載されます。
- ⑨ この欄に記載されているものは、前回使用水量⑥に対する料金の口座振替により納入された方の領収証です。  
※印がついているものは口座振替により引き落としされない方、口座振替の方法以外の直接払い又は納入組合の方法により支払っている方です。

昭和 年 月 分 月数水道使用水料検針票

お客様番号		用途
区分	地区	口径
連番	枝番	メーター番号
C・D		

今回指針	検針日	月	日
前回指針	認定		
使用水量	前回使用水量		
連絡事項			

住所

検針日印

水道料金領収証 (口座振替私用)

下記の水道料金がご指定の預金口座から振替られました。

使用月	年	月	分	振替日	年	月	日
水道料金				振替金額			
口座名義				番号			
口座番号							

上記の通り領収しました。

富津市水道事業企業出納員

出納員印

記号	使用日数
0.5	使用日数が15日以内のとき
1.0	使用日数が15日を超え30日以内のとき
1.5	使用日数が30日を超え45日以内のとき
無印	使用日数が45日を超え2ヵ月をこえない時 上記区分により記号が記載されます

記号	用途別
11	一般用
21	営業用
30	公共用
40	工業用
50	船舶用
60	臨時用

上記区分により記号が記載されます。

① お客様の使用されているメーター器の口径です。

② お客様に貸与しているメーター器の番号です。

③ メーター器の指針が読み取れないとき認定します。

◎ 検針票にあらたに領収証がつきます

○ 現在使用水量のみをお知らせしております検針票に、口座振替専用の領収証がつきません。これは、口座振替の制度

を利用され振替済となった方に対し、検針日に検針票と同時に前回の使用料金の領収証を発行するものです。ただし、次の場合は検針票の領収証に金額等の記載がありません。

① 本人が金融機関の窓口等で直接納めたとき。

② 納入組合扱いにより納めたとき。

③ 口座振替により引き落としの出来なかったとき。

なお、検針票は使用者又は、

◎ 料金の納入について

家族の方にお渡しいたしますが不在のときは郵便受等に投入いたしますのでご協力をお願いいたします。

## 2ヵ月検針に伴う水道料金計算方法

○ 2ヵ月分の水道料金は、それぞれの月の1ヵ月分(水量と料金)を計算し、これを合せた料金とします。

### 【計算式】

○ 1ヵ月分の使用水量 = 2ヵ月分の使用水量 ÷ 2、ただし、1ヵ月分の使用水量に1立方メートル未満の端数が生じたときは検針月分に加えます。

### 【計算例】

○ 一般用、1ヵ月につき、口径13mm、基本料金10m<sup>3</sup>まで1,000円、量水器使用料150円、2ヵ月分の使用水量45m<sup>3</sup>の場合。

○ 2ヵ月分の使用水量 45m<sup>3</sup>

前の月分 22.5m<sup>3</sup> …… 22m<sup>3</sup> = 2,680円 + 150円

検針月分 22.5m<sup>3</sup> …… 23m<sup>3</sup> = 2,820円 + 150円

2ヵ月分の水道料金 5,800円 となります

基本料金	超過料金 (1m <sup>3</sup> につき)
10m <sup>3</sup> まで	10m <sup>3</sup> を超え30m <sup>3</sup> まで 140円
1000円	30m <sup>3</sup> を超え100m <sup>3</sup> まで 220円
	100m <sup>3</sup> を超える場合 250円

(一般用で2ヵ月分の使用水量45m<sup>3</sup>とは、給水世帯で4人家族の平均標準世帯の使用水量です。)

○ 一般用以外の用途においても、同様の計算が行われますが、計算方法がやや複雑となっておりますので詳しいことを知りたい方は、検針票か領収証のお客様番号により水道部業務課(☎661111)へお問い合わせください。

依頼書の発行日は、検針月の二五日となり、納入期限は、翌月の五日となります。

口座振替をご利用の方は預金残高の確認を必ずお願いします。