

# 広報 富 7

市の人口		
2月1日現在		
世帯	14,846	(+10)
人口	56,257	(-12)
男	27,776	(-26)
女	28,481	(+14)

昭和58年3月5日 第131号

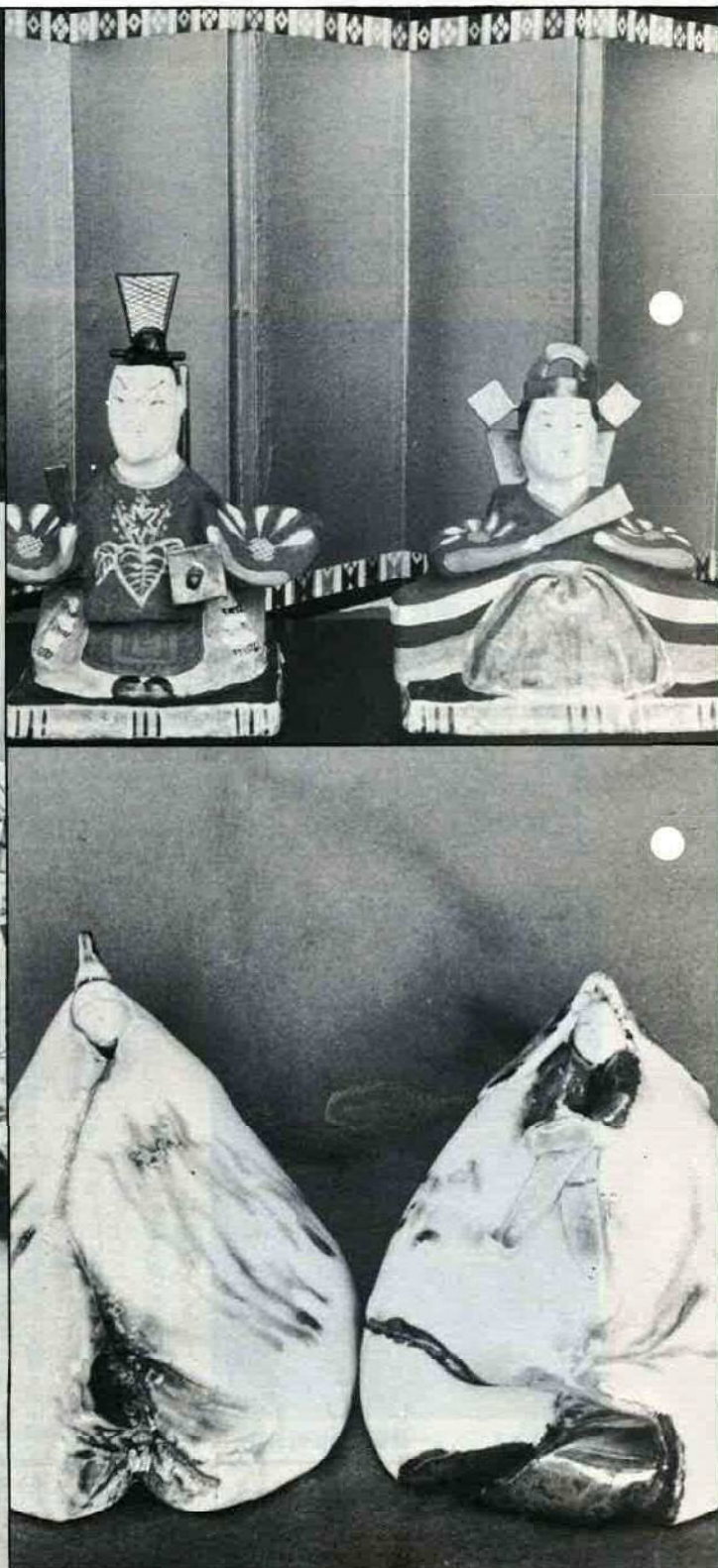
編集発行 富津市役所 〒299-16 千葉県富津市湊260 電話 (0439) 67-0511



## 雛人形

最近では手づくりの人形で雛を祝う人が増えました。陶器や張子の変わり雛も楽しい夢を運んで来ます。

3月号





# 消防署天羽出張所の完成も間近か

## 電源立地促進対策交付金による事業で

### 電源立地促進対策交付金による事業で

富津沖埋立事業はどうなっているか、市民にとっては最も関心の深い事柄でしょう。

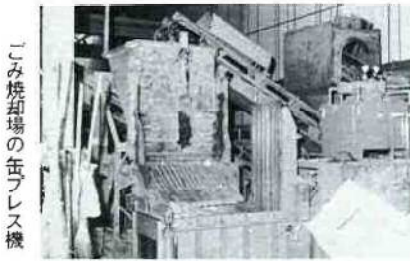
埋立ての進捗状況は九〇パーセントと聞いていますが、火力発電所に係る電源立地促進対策交付金の交付が確定し、これによる事業が今年度から始められています。今月は、これらの進捗状況をお知らせしましょう。



昭和五三年四月埋立てを開始した富津沖埋立事業は、市民の期待の中を順調に進み、現在九〇パーセントの進捗状況を示しています。

計画面積の六、四三八、二九六平方メートルという土地がでる上るのも、そう遠いことではなくなりました。

最も早く埋立てを開始した第一工区の東京電力火力発電所用地は、既に土地の登記も完了し、操業開始を目指して発電所建設の工事が進められています。上図中の金属製品製造業用地は新日鉄に決定し、



ごみ焼却場の缶プレス機

下水道処理施設用地は、下水道終末処理のための用地として、既に整地が始められました。

この埋立てが市財政に及ぼす利は、市民にとって最大の関心事であろうと思われ、今年度当初にお知らせしたとおり、電力基地建設に伴う交付金の電源立地促進対策交付金が確定となって、昭和五七年年度は、ごみ焼却場の改修、消防署天羽出張所の改築、市道の改良、富津公民館の用地取得等が予定されています。

これらの事業は、年度末を迎えて当初計画の完了を目指し工事が進められています。

### ごみ焼却場

この改良は、排ガス処理設備や灰出し設備などの内部施設に係るもので、調査設計費四四〇万円、工事費七七六七万円の総工費八、二〇七万円を要しています。

工事は昭和五七年一月に完了し使用が開始されています。



完成間近い消防署天羽出張所

### 消防署天羽出張所

消防体制の充実を目指して、昭和五七年八月から五八年三月二〇日の工期で始められました。

総工費は五九四、二万八、七三五四円、建築工事費としては五七六、九万九、〇〇〇円が充てられています。

役場―青堀線が五九年度までの継続事業として計画されています。

新田―中線と役場―青堀線は、試験測量や調査設計のみを今年度の事業とし、大森―蛭田線は、五七年度において拡幅工事を行い、五八年度は舗装工事を行うことになっており、拡幅工事費には四四三〇万円を要しています。

### 富津公民館

富津公民館は、青木に建設が予定され、今年度は用地の取得が行われました。

### 市道改良

市道改良は、新田―中線が昭和六〇年までの継続事業で、大森―蛭田線は五八年度まで、役場―青堀線が五九年度までの継続事業として計画されています。



市道改良 (大森～蛭田線の拡幅工事)



### 有線放送電話使用料

#### 納期が年4回になります

有線放送電話の使用料は、このことと、施設の老朽に基本使用料の月額700円を、よって修理費が増額すること毎月末に納付していただいておりますが、4月からこの納付期限が変わり、3か月分ずつまとめて納めていただくこととなります。このことは、2月21日に有線放送事業運営委員会を開き了承を得ました。

納付期限は、4・5・6月分を5月31日に、7・8・9月分を8月31日に、10・11・12月分を11月30日に、1・2・3月分を2月末日にそれぞれとなります。

### 年金だより 四月から 保険料が 変わります

有線放送電話は、57年4月1日から公社電話との接続を廃止したために、納付額も基本使用料700円のみという金額になりました。

定に役立っていますが、受給者が年々増え、年金額も毎年引き上げられるなど、支払いに多くの費用が必要になっていきます。この年金は、皆さんの保険料積立金と国の負担でまかなわれていますが、高額な年金支給のためにはそれ相応の負担が必要になり、この負担が急にならざるを得ないために、段階的引き上げがとられています。

加入者の皆さんにとっては大変でしょうが、老後を安心あるものにするためにも、保険料の納付にご協力ください。生活が苦しく保険料が納められないという人には、納付免除もできます。ご相談を。ただし、サラリーマンの奥さんなど任意加入の方は該当しません。詳しいことはお近くの出張所か、国民年金課にお尋ねください。

### 第9回「製鉄まつり」

3月26日～27日

新日鉄君津製鉄所の「製鉄まつり」は、昭和50年の第1回開催から今年は数えて9回目。君津市3市1町の後援もあって、地域ぐるみのお祭りとしてすっかり定着しています。場所は君津製鉄所の正面駐車場・広瀬センター・新日鉄君津球場などで盛大に行います。チビッ子ショーもありはす。お子さん連れでお出かけください。

- 主な催し
- ・工場見学・即売会・文化展・チャリティバザー・モーターショー・S・Lコーナー・芸能ショー・アトラクション・その他



### 裁許状

つむぎ

竹岡の赤松保さん宅から発見された写真の裁許状は山の入りあいなどの論争に對して、評定所の裁決して下されたもので、享保6年の年号と、勘定・江戸町・寺社の三奉行の署名が見られます。

江戸幕府最高の裁判所であった評定所は、老中・大目付・目付・三奉行により

上総國天龍郡相模村  
同郡赤松保輪楯山  
大野園村山楯楯山  
相模村山楯楯山  
持本寺 松本寺  
以後赤松保輪楯山  
大野園村山楯楯山  
大野園村山楯楯山  
大野園村山楯楯山

て事件の合議が行われたところ。このような地方の山論に對して、評定所が裁許を行ったことを、少々不思議に思われる方もおいででしょう。藩政が行われていた江戸時代では、藩内の争い事は藩内で処理されるのが普通でしたが、当地は、いくつかの藩領と幕府直轄の天領とが入り組んでいたために、藩内で裁ききれない事件も多く発生したわけで、このような場合は、評定所の裁決を待つより仕方ありませんでした。

この天保6年は、ご存知の江戸町奉行大岡越前守が活躍していた時代で、この裁許状でも、双方に公平な水際立った裁きがかえります。

三文字の署名は、平安時代から源・平・藤・橘と言われたように中国の様式にならって姓を一文字で表わした古事に従ったもので、ちなみに、勘定奉行の寛橋磨

寛橋磨守のこと。駒肥後は駒木根肥後守、大下野は大久保下野守、水伯者は水野伯耆守とともに勘定奉行。大越前は大岡越前守、中出雲は中山出雲守で当時の江戸町奉行土伊予は土井伊予守、松対馬は松平対馬守、牧因幡は牧野因幡守、酒修理は酒井修理大夫のことで寺社奉行を勤めていました。

### 「ふるさとの味ふつつ」

#### 市連合婦人会で発刊

食生活に加工食品がはらばらしくなっています。市の連合婦人会では、先祖からの味を残したいと、「ふるさとの味ふつつ」を刊行しました。代



「おはよう！サンデーちびっこマラソン」……富津公園

3月13日(日) 午前6時30分～





「ご厚意ありがとうございます」

▽図書323冊  
小久保 小野 寺門照さんから、街角ライブラリーで使用して欲しいと。  
▽洋傘150本（13万5千円相当）  
坂原利夫さん（佐賀）

▽図書50冊  
綾部正衛さん（木更津市岩根）

▽図書40冊（5万円相当）  
木更津市岩根

▽図書30冊  
お住まいの綾部正衛さんから、日本文学全集を佐賀中学校へ。  
▽社会福祉協議会に対して次

「ご厚意ありがとうございます」  
佐賀小学校へ和文タイプ1式、テレビ1台、石油ストーブ2台  
佐賀中学校へ石油ストーブ6台、校旗2旗、外灯1基

「感心な博子ちゃん」

鈴木真由美さん（青堀小6年）

博子ちゃんの登校班に、まさみちゃんと言う一年生が入ってきた。  
まさみちゃんは、小さくてかわいい、でも、まだ幼いせいかすこくわがままで、博子ちゃんの言うことをきかなかつた。博子ちゃんは班長なので、どうしてもまさみちゃんを連れていかなければならぬ。私と途中で会うと、博子ちゃんは、きまってる。  
「真由美ちゃん、ちこくするかもしれないから、先生に言



博子ちゃんは大変だなあ、私だったら、博子ちゃんみたいになりたいかもできないかも。で、博子ちゃんも、博子ちゃんも、まさみちゃんをつけていついてるから、とても感心した。私は、博子ちゃんに聞いて見た。

手話サークル講習会

とき 3月19日 午後6時～8時

ところ 中央公民館

講師 川根フミさん テーマ「私の子育て」

◎講師のプロフィール

講師の川根さんは、県ろう

のかたがたから寄付がありました。  
野上ゆかなさん（岩瀬）から1000円  
野上えりなさん（岩瀬）から1000円  
大塚幸男さん（御代原）から1471円

あ団体連合会婦人部の副部長として活躍されています。今回は、川根さんご自身の

・平野悦子さん（篠原）から1000円  
・窪田哲城さん（下飯野）から1万2000円  
・斎藤実さん（富津）から10万円と、指定寄付で豊岡光生園へ2万円を。  
・秀美会（会長斎藤実美子）

も余井病院の所まで来て、「つかれたからおんぶして」と言ってくれて、おんぶしてやるとここにこで喜んでいて、博子ちゃんを見てみると、まさみちゃんの背中の方

「博子ちゃん、いやになつてしまわぬい。」  
すると博子ちゃんは、「だつて六年生だもの。それにはまさみちゃんのおばさんも、博子ちゃんのお母さんといわれる、まさみちゃんのことを思えばがらなければいけないから」と言った。

私の登校班は、一歩生が、いつもみんなよく言うことを聞いて歩いてくれるので助かる。それに比べて博子ちゃん

「今日は、昨日より歩いたよ」と話しかける博子ちゃんに「うれ

体験を通して、ろう教育と聞こえない親がどのように子育てをして来たか話さる。ろう教育に関心をお持ちの方、子育てにお悩みの方どなたもお気軽にお出かけください。詳しいことは、梅田好子までご連絡を。



俳句

春めきて心忙しきこと多く  
岡崎 竹城  
いま落ちし椿の紅のあざやかに  
吉田 文女  
足早やに通り抜けけりマスクの子  
加島 湊風  
ウインンドの雛にもあられ供へあり  
稲葉多美子  
雑踏の声を遠くに梅の宿

短歌

爪切れと日溜りに夫足を出す  
病みて三年の爪爪らかし  
増田 清子  
店頭にうろつく犬の追はれを  
り昨日はハムを盗み逃げしと  
角ヶ谷きそ  
隣なき広き窓切り開かれ野鳥  
の息ふ繁み消えゆく  
星野 シズ  
下校する子等にまじりて遠く  
よりひとときわげゆる様の声す  
星川 房子  
雨あがり霧はらはれし草原に  
思はぬ富士の姿現はれし  
鶴沢登代子  
どんぐりを拾ひ遊びし幼児は  
握りしままに背中にねむる  
川崎 しづ  
寒中にはのぼの咲ける、一枝の  
椿は若き口紅の色  
市川 静子

千葉県身体障害者スポーツ大会… 5月29日@県天台総合運動場  
参加申し込みは3月25日まで福祉事務所へ

# かたう散歩

## 市民スキー教室

2月5日から8日、片品村の岩鞍スキー場で開かれ、50名が参加しました。



## 市民スキー参加して

加姓雅子さん  
(下飯野)

市民スキーに参加して、本当によかったと思います。指導員の方に親切に教えていただいて、自分で言うのも変ですが、少しは上達したのではないかと思います。夜のミーティングでは、スキーの技術指導の面だけでなく、精神面や日常生活面についてもいろいろ教えていただき、勉強になりました。

同じ市に住んでいる者同七、交流を深めることができ、友達の数も大きく広がりました。私は、二人の友達を誘って参加したのですが、友達も「新しい世界が広がった」と言っています。

3泊4日、あつという間でしたが、楽しい思い出ができました。役員や指導員の皆さん、本当にありがとうございました。来年もぜひ参加したいと思います。

## 申告はお済みですか？

3月15日まで市内を回っていますが、都合で会場にこられなかった方、富津、大佐和出張所、本庁課税課で受け付けていますので、お早めに。



## ユーモアたっぷり

### 内外情勢

2月5日、中央公民館で第7回富津市民憲章推進大会が行われました。当日、内外情勢と題して細川隆一郎さんのユーモアたっぷりの記念講演がありました。

## 糟谷壺天さん

### 国際芸術文化賞を授賞

1月30日、授賞式が君津千成で行われました。この賞は、日本芸術を海外に広め、国際交流に寄与した人が授けられるもので、元皇族で日本文化振興会名誉総裁の梨本徳彦さんによって、糟谷さんに賞状とメダルが手渡されました。



## 消費生活展開かれる

2月19・20日、第5回富津市消費生活展が中央公民館で行なわれました。今回は新しく修理コーナーが設けられ、電気製品や傘などが無料で修理ができ、とても好評でした。



## 「本郷のどんと焼き」20年ぶりに

2月3日、本郷のどんと焼きが20年ぶりに復活しました。

本郷では「年越しのどんと焼き」と呼び、子供たちによって集められたとうじの木や竹に火が入って、節分の夜に赤々と燃え上りました。



君津郡市心身障害児者オリエンテーリング… 4月17日 (袖ヶ浦公園周辺)

参加申し込みは3月31日まで福祉事務所か加入福祉団体へ



### 美しい自然を守ろう

## ゴミは

# 自分で処理を!!

私たちの生活の中で大きな問題となっていること、その一つに、ごみの不法投棄によるまちの汚れと、家庭雑排水などによる河川・用水路の汚れがあります。

私たちの市も例外ではありません。道路わきや空地などに無雑作に捨てられた空き缶やごみ。美しい海岸線も、風景よりごみの山の方が目につきま

少数の心ない人たちの行動も、度重なりと写真のようになります。

不当に捨てられたごみは、悪臭を放ち、ハエや蚊の発生源となり、衛生上からも大変よくありません。

市では、私たちの生活環境を守るために、不法投棄の一掃に努めています。これは、皆さんの協力が無くしては効果がありません。もし不心得な人を見かけたら、市役所が警察署に連絡するなどご協力ください。

同時に、日常生活では次のことに心がけましょう。  
 ○家庭の雑排水は、そのまま放流すると河川汚濁などの原因となります。次の点にご注意を：  
 1 台所から出る調理くずや食

- べ残しの生ごみは、敷地内で埋めるか植木の寄土に利用し、直接流さない。
- 2 鍋や食器についた油は、紙などで拭き取ってから洗う。
- 3 赤潮・青潮の発生要因となるリン酸塩を含む洗剤は、使用を自粛する。

三尺流れて水清しくという言葉があります。



市の恵まれた自然が、美しい緑や清らかな流れをいつまでも保てるよう努力しましょう。

## 市税×モ

# 納期前に納付すると

市税の市県民税と固定資産税には、納期前納付という有利な制度があります。

**前納報奨金の計算例**

2 期分の税額 × $\frac{13}{100}$ = 報奨金額
3 期分の税額 × $\frac{7}{100}$ = " "
4 期分の税額 × $\frac{3}{100}$ = " "

### ○市県民税

1%~5% 年額を前納	2 期分の税額 × $\frac{13}{100}$ = 報奨金額
6%~8% 2 期以降を前納	3 期分の税額 × $\frac{7}{100}$ = " "
9%~9% 3 期以降を前納	4 期分の税額 × $\frac{3}{100}$ = " "

### ○固定資産税

1%~5% 年額を前納	2 期分の税額 × $\frac{13}{100}$ = 報奨金額
6%~8% 2 期以降を前納	3 期分の税額 × $\frac{7}{100}$ = " "
9%~9% 3 期以降を前納	4 期分の税額 × $\frac{3}{100}$ = " "

利な制度があります。

例えば、第1期の納期に2期分を、また3・4期分もと併せて納めていただくと、納期前1カ月についてその期に納める税額の100分の1の額が減額されます。税金は各納期ごとに納ればよいのですが、この有利な制度を利用されてはいかがでしょう。

### 東海地震の知識⑥

## 警戒宣言

その一

地震に関するパンフレットや広報紙には、いつも同じようなことが書いてあると思われるでしょう。しかし、地震災害から身体や財産を守り被害を最小限にするためには、それ以外にないのです。

- 警戒宣言が発せられたとき、家庭での心得は、テレビ、ラジオのスイッチを常に入れておき、また市役所や消防署・警察署などからの情報に、絶えず注意する。
- そのとき家にいる人で、仕事の分担と段取りをきめてすぐにとりかかろう。
- 家の中でつぶされないようとりあえず身をおく場所を定め、重い家具等は壁や柱に固定し、食器戸

欄やサイドボードの中のものをはなるべく外に出す。  
 ○火はなるべく使わないようにし、止むを得ず使うときは、そばについているか自動消火式の器具を使う。  
 ○灯油・食用油など燃え易いものは安全な容器に移して火元から離し、ガスボンベは元栓を締め、鎖などで固定してあるか確認する。  
 ○万一火が出ても、すぐ消せるよう消火器やバケツを用意し、ふる桶などに水を確保する。

○作業や行動に便利のように、身軽な服装に着がえ、頭巾やヘルメットも用意する。  
 ○飲料水や食糧(2・3日分は用意を)・ラジオ・懐中電灯・医薬品など非常持出品を確かめておく。

○地震が発生した場合の出口や避難路・避難場所を定め、津波やがけくずれなどの危険がある場所では、早目に避難する。一般家屋では、表側より裏側の方が壁や柱が多いので倒れにくいといわれている。  
 ○いざというときみんなで助け合い初期消火や避難ができるよう、隣近所と連絡をとり合っておく。

○自動車の使用をさける。みんなが車で逃げ出すと交通渋滞を生じ、緊急車や避難者のじやまになり、火災を広げるおそれもある。  
 ○電話の使用を控える。みんながいっせいに電話をするとうまくいかない。  
 ○ふだんからの話し合いが大切。  
 ○なんととっても、冷静な対応が被害を最小限に抑える要件なのです。

## ドライバーの皆さん こんなときは 必ず手続きを!

「この車は、もう古くなっ

て使っていない」「とっくに人に売ってしまったのに」

自動車税についてのこんなトラブル、案外多いのですが、さして何故でしょう。

使わなくなった車の廃車手続きはしてありますか?人に譲渡や売買したとき、名義変更の手続きをしましたか?  
 自動車税は、陸運事務所に登録されている人にかかります。変更があったときは速や

かに手続きをしましょう。

手続きを他人に依頼したときは、手続き済みかどうかを「車検証」などで必ず確かめてください。詳しいことは次にお問合わせを。

▼登録手続きについては  
 千葉県陸運事務所 千葉 427-336、袖ヶ浦支所 袖ヶ浦局 63-5591  
 ▼自動車税については  
 千葉県自動車税事務所 千葉 43-2721

## 課税台帳の縦覧は...

3月22日までの日曜祝日を除く執務時間内に市役所の課税課で。

## 固定資産税







# ほけん

このページに関するお問い合わせは、保険衛生課（☎671 0511内線244・246）へ。

### ●3種混合（1期2回目）

受付時間…13：15～13：45

期日	場所・対象
4月6日	市民会館 55年10月1日～
15日	中央公民館 56年2月28日生
19日	高津出張所

## おんがやぶがり



晶くん（10カ月）

八幡 斉藤良一・恵江子さん長男  
ぼく、テレビのコマーシャルが大好きなんだ。

### ●一般健康相談 時間…9：30～15：00

期日	場所・対象
3月24日	市役所和室・保健センター
25日	高津出張所
23日	高津老人憩いの家
4月1日	金谷公民館
4日	市役所和室
9日	保健センター
5日	高津出張所
15日	高津老人憩いの家

### ●乳児健康相談 時間…10：00～15：00

期日	場所・対象
4月6日	市役所和室
7日	高津出張所 生後6～12カ月
8日	保健センター

### ●ポリオ生ワク（1回目）

受付時間…13：15～13：45

期日	場所・対象
3月28日	市民会館 57年4月1日
4月4日	高津出張所 ～9月30日生
11日	中央公民館

### ●麻しん（はしか）・3種混合受付

受付時間…9：30～11：30

期日	場所
4月1日	本庁保険衛生課・保健センター
	高津・峰上・関豊出張所
2日	本庁保険衛生課

＜対象＞  
（麻しん）＝56年9月1日～9月30日生れ。18～72カ月の未接種者も受け付けます。母子手帳と印鑑をご持参ください。  
（3種混合）＝9～24カ月未満の接種希望者は費用3,600円と母子手帳・印鑑を提出し、申し込みを。24カ月以上になります。費用も無料です。

### 自分で作る健康

①大出血があるかどうか。  
②意識があるかどうか、耳も

人が倒れた…というとき、救急車が来るまでの処置、危険がせまっているときほど救急処置が生命の分かれ目になります。人が倒れたら、大急ぎで、まず次の3点を調べます。

③呼吸をしているかどうか。病人の胸から腹（うつぶせ

## 急病と救急車

### 救急の処置

のときは背中）に手を当て、上下に動いているかどうかをみます。

意識のあるとき—  
事故者のいちばん楽な体位にします。顔色をみてきめましよう。

○普通の顔色は水平に。  
○顔色が青いときは足を高く（10～30センチに）

意識不明の手当は—  
（肩から自然に）  
意識を失うと、舌やあご、首の力が抜けて舌根が喉の奥に落ち込み、気道をふさいで、放っておくと呼吸ができず死亡することがあります。まず、気道確保の体位をとります。

○仰向けに倒れたとき。  
一方の手で首の後ろを支えて持ち上げ、もう一方の手で首を後に曲げると、喉が伸びた姿勢になります。背中に20～30センチの当て物を差し込むとよいでしょう。

○うつぶせに倒れたとき。  
なるべく左を上にして起こし、体を横向きにして頭を反らし、喉を伸ばします。

○吐き気があるとき。  
顔を横に向けて吐いたものが気道に詰まらないようにし、口の中にあるものは、ハンカチ等を指に巻いてか

### 救急車の正しい利用法

救急車は、重症で緊急度が高く、他に適当な搬送手段がない場合に利用します。ネクタイ、ベルト等はゆるめましょう。倒れた所が危険な場所や人の出入りが多い場合は、最も近くの安静にできる場所に移動し、失禁（おもらし）に備えて腰に防水布を敷きます。急病人は体温を奪われると容体が悪くなり易いので、毛布などで全身を包み、保温・安静にして、医師または救急車を待ちます。

### 意識不明の症状と処理

脳卒中—  
○してはいけないこと。  
・ゆすって抱き起こす。  
・大声で名前を呼ぶ。  
・あわてて運ぶ。  
○早く医師に往診してもらいましょう。

心臓発作・心筋梗塞—  
その症状が長く続くと、心臓の動きが止まって死に至ります。かかりつけの医師に連絡し指示を受けましょう。できないときは救急車を。

てんかん—  
約2分後に大きな息をふきかえし、けいれんは数分間でおさまります。けいれんがなかなかおさまらない、次々と新しいけいれんが起こるとき

救急車の多いときは人数も忘れずに。  
○係員の質問にはハッキリと答えてください。  
○急病人の多いときは人数も忘れずに。  
○係員の質問にはハッキリと答えてください。  
○急病人の多いときは人数も忘れずに。

ちょっとした心づかいが笑顔の輪（幾野忠雄さんの作品）……一声運動