

# 広報 小湊

市の人口

(9月1日現在)

世帯	14,801	(+23)
人口	56,199	(+31)
男	27,797	(-4)
女	28,402	(+35)

昭和57年10月5日 第126号

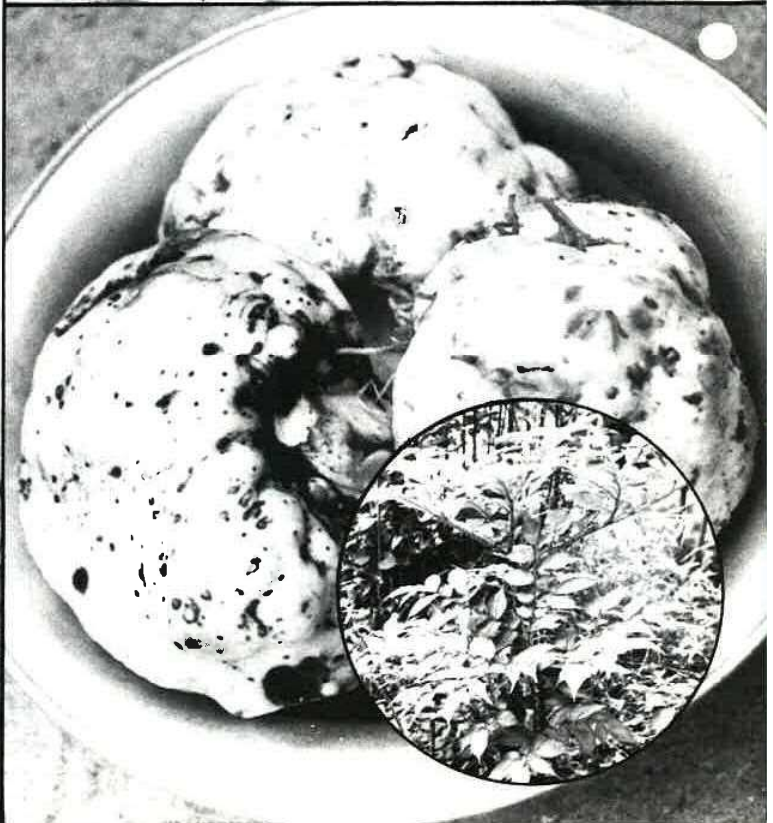
編集発行 富津市役所 〒299-16 千葉県富津市湊260 電話 (0439) (67) 0511

こん じゃく

## 蒟蒻造り

蒟蒻はサトイモ科の多年草で、球茎を「蒟蒻玉」といい、これを食用にします。蒟蒻玉を下金ですり、石灰乳を混ぜて形をつくり煮沸します。

関豊の茂木文子さんの食卓を飾る蒟蒻は手作り。形も味も格別なものがあります。



10月号

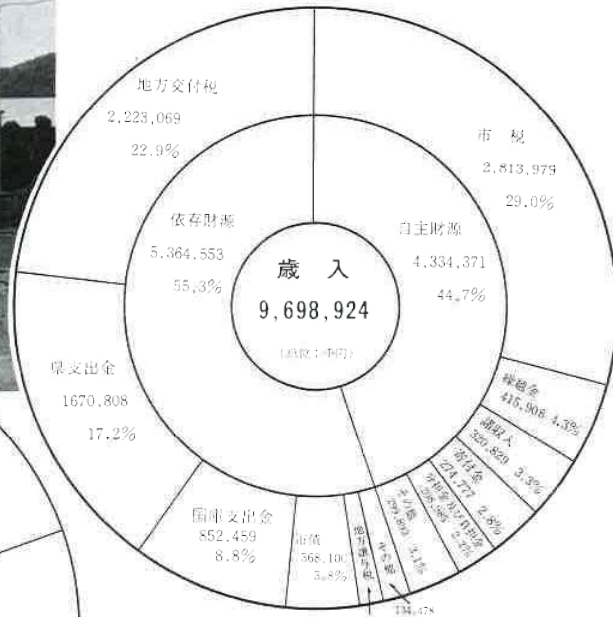
# 簿を公表

市民の皆さんが負担している市税などが、どのように使われ役立っているかを知っていただくために、毎年、4月と10月の2回、市の家計簿ともいべき財政事情を公表しています。

今月は、56年度の決算（見込み）の状況と、57年度予算執行状況（8月末現在）をお知らせします。2・3ページで一般・特別・企業会計の56年度の決算（見込み）を、4ページで57年度の執行状況をまとめてみました。

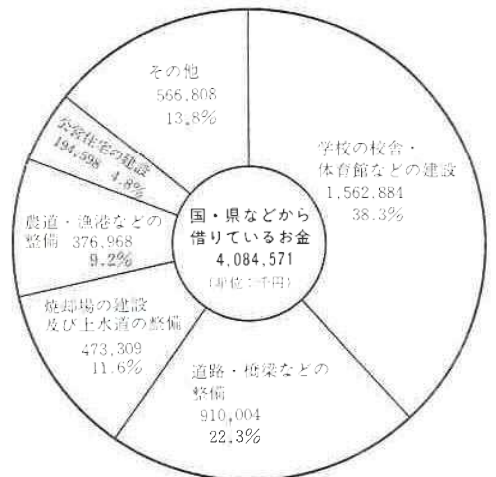
## 一般会計

昭和56年度の決算（見込み）状況



56年度では、歳入の決算額（見込み）が、前年度に対して約4パーセントの伸びにとどまっているにもかかわらず、歳出で、経常的な経費である生活保護費などの扶助費が10パーセント、燃料費・電気・電話料などの物件費の7パーセント増と、その伸率が歳入のそれを上回る厳しい財政でした。しかし、市税+地方交付税が、前年度に対し6億円増収であったために、どうにか乗り切ることができました。

○地方債の現在高（56年度末）  
対前年比 -0.5パーセント



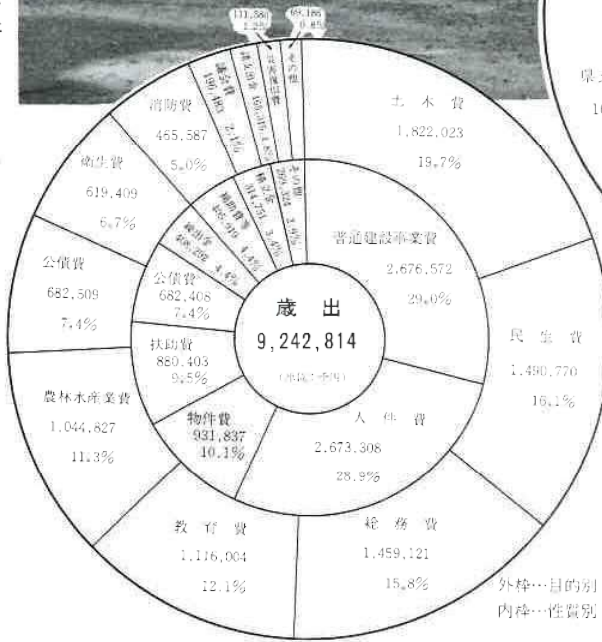
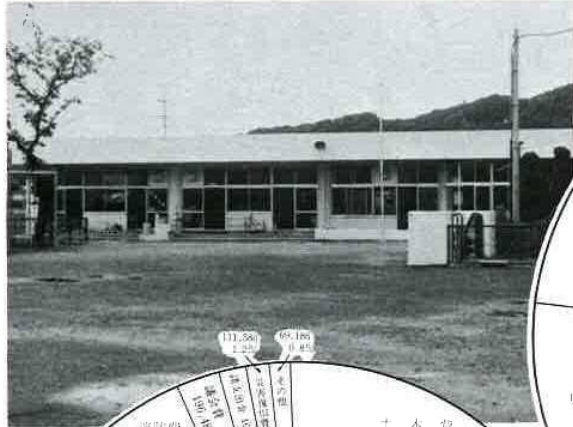
### ○主な財産の状況（昭和56年度末）

- 土地 768,204㎡
- 建物 122,379㎡
- 車両 155台
- 積立金 1,324,445千円



56年度建設の佐賀保育所

建設工事の一部は、厚生年金・国民年金積立金によるものです。



昭和56年度の主な建設事業

街路整備事業	644,152千円
道路等整備事業	290,418千円
漁港整備事業	217,007千円
小中学校校舎等の新・増築事業	196,172千円
畜産経営環境整備事業	150,381千円

# 市の家計

市民1人当りの負担額

市民税	21,875円
固定資産税	17,102円
特別土地保有税	3,576円
市たばこ消費税	3,471円
電気税	2,682円
その他	770円
計	49,476円

市民1人当りに使われた費用

土木費	32,035円
民生費	26,211円
総務費	25,654円
教育費	19,622円
農林水産業費	18,370円
その他	40,616円
計	162,508円

○市税の負担状況と使われたお金

1世帯当りの負担額

市民税	82,707円
固定資産税	64,661円
特別土地保有税	13,519円
市たばこ消費税	13,122円
電気税	10,141円
その他	2,912円
計	187,062円

1世帯当りに使われた費用

土木費	121,121円
民生費	99,101円
総務費	96,997円
教育費	74,187円
農林水産業費	69,456円
その他	153,564円
計	614,426円

## 企業会計

○水道事業会計

水道料金が全体の82.9%、残りは国・県一般会計などの補助金です。

昨年度の給水人口は51,372人で、4,810,126㎡の水を供給しました。1人が1日約256リットルの水を使ったということです。供給に要する原価は188.84円、供給料金は1㎡当り167.65円です。

(単位：千円)

収益的収入	743,906	資本的収入	2,444,621
支出	710,209	支出	2,535,805
差引	33,697	差引	-91,184

剰余金は5%を減債基金に、残り95%を翌年度へ繰り越します。

この不足額は当年度の収益的収入のうち、現金支出を伴わない費用で補いました。

○温泉供給事業

56年度の市の温泉利用戸数は36戸で、このうち一般家庭が27戸、営業用が9戸です。

年間の供給量は、1,500㎡でした。

計水器や送湯ポンプの交換などが、主な費用です。

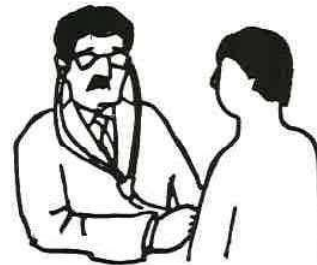
使用料や利息が主な内容です。

(単位：千円)

収益的収入	1,824
支出	2,028
差引	-204

この不足額は、計水器・送湯ポンプ交換を資産減耗費に計上したため、現金を伴わない営業損失です。

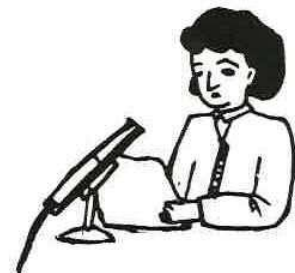
## 国民健康保険事業



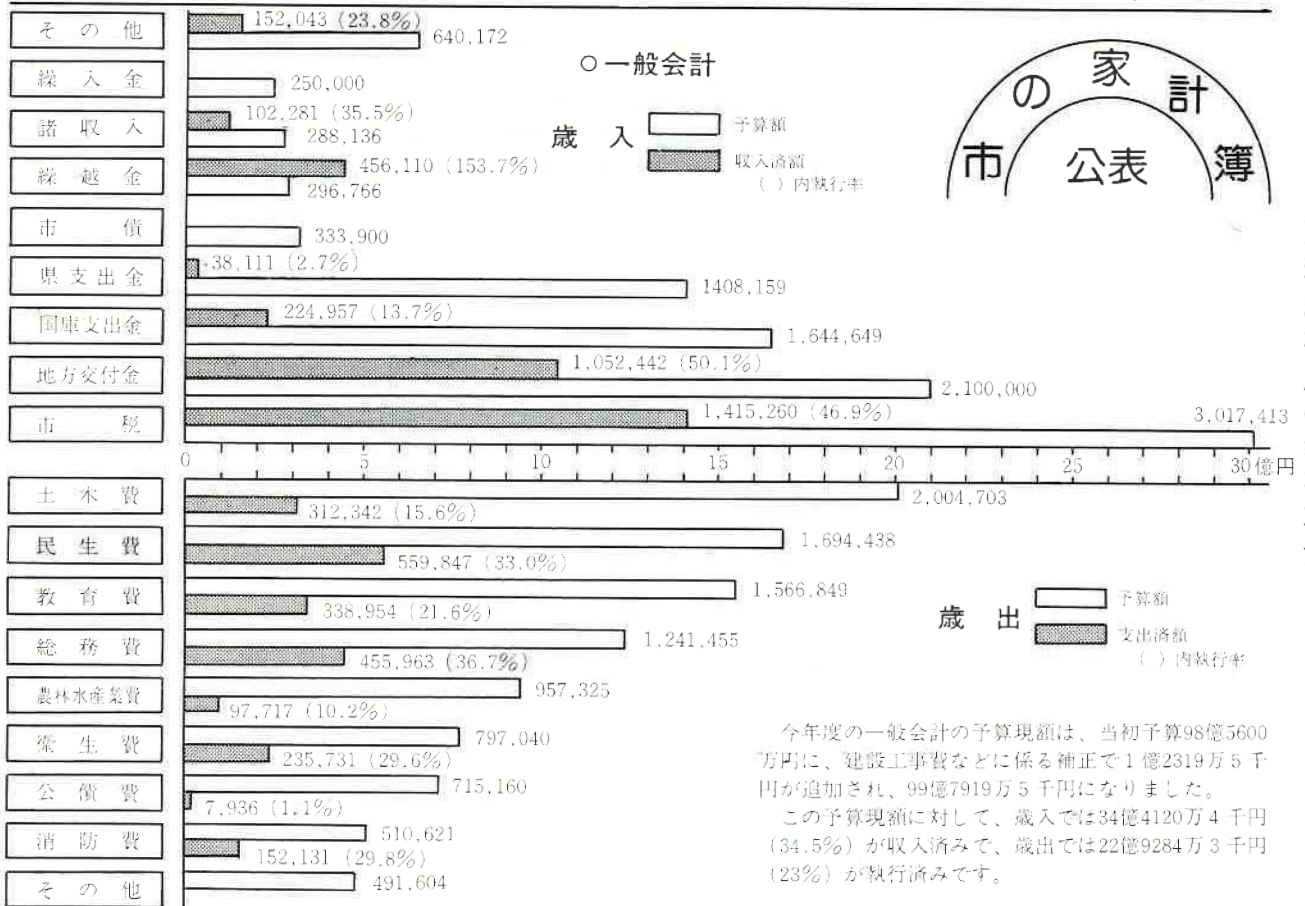
歳入 2,002,841千円  
歳出 1,927,614千円

特別会計

## 有線放送電話事業



歳入 27,478千円  
歳出 23,050千円



今年度の一般会計の予算現額は、当初予算98億5600万円に、建設工事費などに係る補正で1億2319万5千円が追加され、99億7919万5千円になりました。この予算現額に対して、歳入では34億4120万4千円(34.5%)が収入済みで、歳出では22億9284万3千円(23%)が執行済みです。

過去・現在・そして未来

借行会というところは、おもしろいところで、ここには陸軍だけでなく、海軍軍人もおれば政治家実業家もあり、また團土風の人たちもおるといった具合で、さながら水滸伝の梁山伯のような趣きを持っていました。ここには実にいろいろな情報が流れ、常に活気のある話が変わり交わっていました。

私が同郷のK醤油社長の父君である佐藤幸藏海軍中將と

台湾の九分金山に硫酸輸送の話というのがある、聞いていたガンキンケンがトタンに変わりました。彼はにわか横柄になり、冷淡になりました。翌日帰ると、私たちを、キールンの料亭に招待していただき、その席に姿も見せないので、私は、彼のこの非礼に腹が立ち、ガンキンケンに乗り込みました。ガンキンケンには私の剣幕にすっかり打ちまがり、台湾産の果物をトラツクに山積みして、謝りに来ました。

度量の狭さは、その人柄も小さくみせるものだ、ガンキンケンによって一層感じさせられたものです。この台湾行きで得たものは何もありませんでしたが、私には痛快な思い出として残っています。



# 第11回 富津市文化祭

11月3日～7日

◎会場  
第1会場 中央公民館  
第2会場 市民会館

◎展示の部

- ・書道・絵画・写真・染色・婦人学級と高齢者学級生の作品展・生花・盆栽・科学工夫・菊花展・ラジコンカーニバル・国県市の指定文化財写真展
- ・「広報ふつつのあゆみ」と公民館記録写真展

### ◎行事の部

- ・歌謡曲・民謡・民舞踊・日本舞踊・詩吟・市民コーラス・小中学校音楽祭・俳句・短歌・囲碁・将棋・茶道

### ◎作品の応募と行事への参加

#### ◎作品

- 写真＝6つ切り以上、白黒・カラーいずれも自由、パネル張りか額入りにし題名を記入する。
- 絵画＝10号以下で1人2点以内、油絵・水彩画・日本画・色紙いずれも自由。額入りとする。
- 書道＝雅仙紙半裁以下(表装をする。仮表装でもよい)半紙も仮巻きとする。特殊なものについてはこの限りでない。

以上のものは、住所・氏名・題名・電話番号を記入して10月28日までに中央公民館へお届けください。写真については、お近くの写真店でも受け付けます。

- 短歌＝はがきに近詠2首を。
- 俳句＝はがきに未発表のもの3句を。
- 短歌・俳句の作品は、住所・氏名・電話番号を書いて、10月15日までに中央公民館へ。

#### ◎行事

- 囲碁＝参加希望者は、10月30日までに中央公民館へ。
  - 将棋＝参加希望者は10月20日までに、中央公民館か、市内大森の三浦貞夫氏まで。
  - 歌謡曲＝のどに自信のある方、度胸のある方、奮って参加を。申し込みは10月15日までに中央公民館へ(カラオケのシングルレコード持参のこと)
- お問い合わせ等は、中央公民館(☎652251)へどうぞ。



◎市役所を訪れたティナーさん

## 交換学生 市を訪問

訪れたアメリカ・ユタ州の学生ティナー・アレオラさん。ユタ州は四季を通じて美しい花に恵まれ、養蜂家が多く、ハチミツの産地として知られるところだ。

ティナーさんは、富津市に3週間滞在しましたが、ティナーさんたち交換学生の生活ぶりや千葉テレビで放映されます。10月27日午後9時30分から、30日午後11時から30分間「広がるホームステイ」という番組です。ぜひご覧ください。

## 県民の

### 政治大学

#### 開講

皆さんに政治への意識を高めていただき、明るい選挙を推進するために、県民政治大学を開きます。

講座は、11月4日・11日・

## 「ひかり号」 下半期の日程

県の移動図書館「ひかり号」の、下半期巡回日程がきまりました。ご希望の本のリクエストも受けつけます。お気軽にご利用ください。

巡回貸出しのほかに、中央公民館での施設貸出しもあり

18日・24日・30日の5日間、いずれも午後、千葉市の塚本ビル8階大ホールで行い、地方自治、教育、一般教養などが組まれています。

募集の締切りは10月25日としますが、定員(500名)に達し次第締切り、先着順に受講券をお送りします。

ご希望の方は、千葉県選挙管理委員会へお申し込みを。

### 一般ステーション

巡回日	時	間	駐	車	場	所
大	堀	10:50	富	津	農	協
富	津	11:40	〃	〃	〃	本
吉	野	13:20	吉	野	小	学
天	羽	15:00	富	津	市	役

## 東海地震の知識 ③

### 地震観測と

### 地震予知情報

前回の地震予知に続いて、今回は、その観測結果がどうなるかについて述べてみましょう。

気象庁に送られた観測データは、気象庁で24時間体制のもとに監視され、もし観測記録に異常(一定の基準以上)が発見されるとそれが大地震に結びつくかどうかを診断するため「地震防災対策強化地域判定会」(6人の知識経験者で組織)を要請して判断を仰ぎます。

この時点では一般に発表されません。と言うのも、この時点では、異常現象が地震に結びつくか否か、判明しない段階で、いたずらに、多くの人々に衝撃を与え、社会的な混乱を招きかねないからです。「判定会」では、緊急に検討して判定を下しますが、結果が大地震発生のおそれありと判定された場合は、これを基礎に、気象庁長官から内閣総理大臣に対して「地震予知情報」として報告されます。

- 報告の内容は
- (1)地震発生のおそれがある旨
  - (2)発生すると思われる時期・震源域・規模・津波の予想
  - (3)強化地域における予想震度などが主体です。
- 報告を受けた内閣総理大臣は、「地震防災応急対策」を、緊急に実施する必要があるかどうかを判断し、必要を認めるときは閣議にかけて、「警戒宣言」を発することになっていきます。
- この「警戒宣言」は、テレビ・ラジオなどで全国に報道されることになるので



読者皆さんに  
このページを  
読んでいただき  
たいです。お申  
込の方は、0439  
672245まで  
お電話ください。

### ご厚意ありがとうございます

〇〇〇円相当を。

● 学校教育における、クラブ活動の推進のためにと、市内大塚 川野辺昇さんから富津中学校へ、マイクコンピユーター一式(一八万円相当)を。

● ねたきりのお年寄りにと、市内二間塚 長谷川陽子さんから、布おもつ一〇枚を。

### 投書 すてきな通学路をありがとうございます

湊小学校 数馬・岩坂子ども会

天羽高等学校前の、県道鴨川線から岩坂へ通じている農道を、私たちは通学路として利用しています。



生れ変わった通学路を喜ぶ子供たち

でも、雨が降るとぬかりみがひどくなり、くずれて道幅もせまくなって、学校の行き帰りにとても困ってしまいました。二学期が始まって、いつものように通ってみて私たちは驚いてしまいました。道は、コンクリートが敷かれて、すっきりきれいになっていっています。

これは、夏休みも終りに近い8月22日、数馬・岩坂部落の人たちと私たちのお父さんお母さん、学校の先生、約30人の人たちが、奉仕作業で直してくださったのだそうです。生コンは天羽コンクリートさんが寄付をしてくださいました。

もう雨の日でも平気です。すばらしい通学路を、皆さんどうもありがとうございます。

### 11月加入も できます

#### — 交通災害共済 —

交通災害共済9月加入分は、8月中に申し込みの受け付けが済みましたが、この加入に間に合わなかった方のために、11月加入として、10月31日まで受け付けをします。

11月加入は、共済期間が11月1日から翌年8月31日までで、会費は一人600円です。加入ご希望の方は、10月31日までに市役所の交通安全対策課か、各出張所へお申し込みください。

### サークルへのお誘い 40歳以上の方 ぜひ参加を!

40歳以上になると、女性とは運動不足になり勝ち。バレーボールは体力づくりにも最適です。あなたもぜひご参加ください。ただし、40歳以上の女性の方に限り、4月練習日は、毎月第2・4月曜日で、午後7時から9時まで社会体育館で練習します。練習日やってみようかなと思ったらお電話ください。連絡先は、小林成子、錦織静子です。

### 数馬 石井

### 日本で唯一残る 名工伊豆長八の自画像



長八は、伊豆松崎の人で実名を入江長八といい、左官、ことにコテ絵の名工として、幕末から明治にかけて日本一の名をほしいままにしました。

長八はそれから3カ月後、年75で亡くなりましたが、石井家では、以後今に至るまでこの師自作の靈前に灯火を欠かさないということです。

長八は死の3カ月前、明治22年の夏、数馬の石井家を訪ねました。このとき、師弟ともに別れの遠くないのを感じたのか、己之助は黒シツクイの位牌型をつくり、師に自画像を描くことを請い、長八も請われるままに、被布に略装束を掛けて数珠を持ったコテ絵の自画像を作って己之助に与えたのでした。

で、長八が死の3カ月前、愛弟子石井己之助のために描き与えたというものです。石井己之助は、栄さんから3代前の左官でした。

長八の遺作は伊豆、静岡、東京を中心に、今でも数多く残っていますが、晩年の自画像は石井家のものが、おそらく唯一のものでしょう。

### 俳句

ともづなのきしむ野分の船溜  
岡崎 竹城  
草の実のつきし作業衣服ぎに  
白井 萩声  
盆柿のまこと小さく色つきぬ  
大野 遙  
屋上に病衣干しあり星月夜  
小泉すみれ  
稲葉多美子

### 短歌

産れるく小さき生命思ひつづ  
わが古い素直に背はんとす  
小泉ちか子  
折々の思ひを壁にたたみつづ  
灯を分かち合ひ嫁ともの読む  
齋藤智恵子  
足腰を病む人多きクラス会異  
議なく定まれり温泉行きに  
三弊 美子  
誕生日祝ふと孫等ケイキ買ひ  
忘れてをりし吾れに呉れたり  
和田 晴治  
パウダー持ち盤に叩き蹴ぎを  
隙に幼の髪を先列る  
石井美奈子  
グロキシニヤ花の名順調言ひ  
得たり失語症にて歯痒き我は  
紫き咲き乱れし野ばたんも美  
しさ空しく一日を消え去る  
市川 静子

# 散うか



## 明治時代の腕用ポンプ

この珍らしいポンプは、明治17年と30年ごろに、ドイツの腕用ポンプを見本にして製作されたという貴重なもの。  
 本年4月、消防署富津出張所の開所を記念して、大堀一区から贈られたものです。見学歓迎です。



## 国保 高額療養費の自己負担引き上げに

国民健康保険の高額療養費 帯と七〇歳以上の老人、六五歳以上のねたきり老人に対しては、三万九千円に据え置かれます。  
 この高額療養費自己負担限度額は、昭和五八年一月から更に、五万一千円に引き上げられます。  
 高額の療養費というのは、私たちが、病気やケガをしたとき、国民健康保険証を使って診療を受けると、医療費の七割を国保が負担しますから、自己負担は三割です。  
 その三割の負担分が一定の限度額を超えた場合に、超えた分の全額を国保から払いもどします。この払いもどされる費用を高額療養費といいますが、一定の限度額というのが今回引き上げられた四万五千円です。  
 高額療養費の対象にならないものもあります。  
 入院時の差額ベッド料や特殊な薬品などがそれで、医療機関へ支払った額が、何もかも自己負担分として認められるわけではないのでご注意ください。  
 わからないことがありましたら、衛生部保険衛生課国保係（☎0511内線209）におたずねください。

## お忘れなく！ 犬の登録と予防注射

今年度秋(第2期)の狂犬病予防注射と登録(未登録犬の)は、次の日程で行います。最寄りの会場で必ず受けてください。当日は、第1期に登録申請書に必要事項を記入し、ご持参ください。既に登録済みの犬は、登録番号もご記入ください。



台風18号の爪あと  
 各地に被害をもたらした台風18号、竹岡地先にもこんな置土産を。国鉄の線路と国道に流れ込んだ土砂のため、一時は大変な交通渋滞でした。

## PTAママさんバレーボール大会

第5回を迎えたこの大会、ママさんたちの熱戦の末、富津中PTAチームが優勝しました。参加は11チーム %

天羽地区		場	所	時	間
10月18日	上野	第15区公民館	館前	10:30~11:00	
	三ツ木	商店	前	11:10~11:40	
	石上	藤商	前	13:00~13:30	
	崎本	小字	校	13:40~14:30	
	崎本	本	公民館	10:30~11:00	
	崎本	本	公民館	11:10~11:40	
10月19日	大森	森	公民館	10:00~10:30	
	大森	森	公民館	11:00~11:40	
	大森	森	公民館	13:00~13:45	
	大森	森	公民館	13:40~14:30	
	大森	森	公民館	10:00~10:30	
	大森	森	公民館	11:00~11:40	
	大森	森	公民館	13:00~13:45	
	大森	森	公民館	13:40~14:30	
	大森	森	公民館	10:00~11:00	
	大森	森	公民館	11:15~11:50	
	大森	森	公民館	13:00~13:30	
	大森	森	公民館	13:45~14:45	

大佐地区		場	所	時	間
10月20日	大佐	佐田	公民館	10:00~11:45	
	大佐	佐田	公民館	13:00~14:30	

富津地区		場	所	時	間
10月21日	東野	野地	公民館	10:00~11:45	
	野地	野地	公民館	13:00~13:45	
	野地	野地	公民館	14:00~15:00	

## 犬の登録申請書 (集団第2期)

富津市長様 昭和 年 月 日

住所 富津市

(犬の管理者) 氏名

電話

狂犬病予防法第4条の規定により犬の登録を申請します。

種類	名	年齢	毛色	性別	体格	登録番号	注射済票番号
						※	※

※印は記入しないで下さい (57年登録済みの犬は登録番号の記入を)

# 福祉制度あれこれ

## 特別児童扶養手当

精神あるいは身体に重度の障害があるために、日常生活で常時の介護を必要とする場合、または、廃疾の状態にある

20歳未満の児童を育てている家庭に支給される手当です。その児童の父母が養護者に支給され、申請はいつでも受け付けます。

## 在宅重度身体障害児の日常生活用具給付事業

給付の内容は、浴槽・湯沸器・便器・訓練用ベッド・電動タイプライター・特殊マット・訓練イス・テーブルコーダー・特殊便器・盲人用かなタイプライター・点字タイプ

これらの申請やお問い合わせは、福祉事務所(☎670574)へどうぞ。

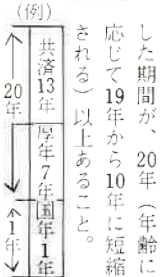
## 国民年金Q&A

### 通算老齢年金の受給要件は？

**問** それでは通算老齢年金を受けられる要件を教えてください。

**答** 国民年金の保険料を納めた期間(保険料免除期間も合わせて)が一年以上ある人が、次のいずれかに該当したときに、65歳から支給されます。

- ①通算対象期間を合算した期間が25年(年齢に応じ24年から10年に短縮される)以上あること。
- ②国民年金以外の、公的年金の通算対象期間を合算



した期間が、20年(年齢に応じて19年から10年に短縮される)以上あること。

厚生年金が23年あり老齢年金の受給資格がある中で、これに国民年金の保険料納付済期間の通算老齢年金が支給されます。

共済年金と厚生年金で20年を満たしているのので、これに国民年金の保険料納付済期間の通算老齢年金が支給されます。

③他の公的年金制度から老齢(退職)年金を受けるのに必要な期間を満たしているか、または老齢(退職)年金が受けられること。

## 悪質な訪問販売にご注意!

11月には、はかりの定期検査がありますが、この時期は特に、悪質な訪問販売の被害が目立ちます。次の例を参考にご注意ください。

- はかりの定期検査の約1月前、サービスと称して、故意に月方を狂わせた分銅を持参し商店で使用するのはかりの誤差をチェック、「このはかりは狂っている。検査には合格しないから買換えが必要」と、強引に売りつけようとした。
- 自分の名前や電話番号は明確にしたがらず、乗って来た自動車も、訪問店から確認できないところに駐車させるなど、不慣れた言動があった。

## 安全な旅行の目安に 防災の適マーク

旅行シーズンです。楽しい旅行を計画するとき、宿泊先のホテルや旅館の防火管理が気になることでしょうか。そこで、防災表示マーク(適マーク)について知っておくことも大切です。

この表示マークは、消防用設備など数10項目をチェックして、良好な施設に交付されるもので、普通、3階建て以上の旅館・ホテルが対象ですが、1・2階の建物でも申請があればチェックし、交付します。

市内で、この調査を申請し安全施設として表示マークを交付されたのは、次の6軒です。(9月10日現在)

- ・大堀一五二八 ホテル静養園
- ・大堀一九二二 旅館アキモト
- ・千種新田七二六 新日鉄富津研修センター
- ・金谷二一七五 旅館金泉館
- ・金谷二二八〇 日本銀行釣の家
- ・富津二三四八 京急富津観光ホテル

# 告知版

### 公民館だより

(10月分)

- ▽書道教室 (敬称略) 29日 午後1時～4時
- 講師 糟谷 孝
- ▽絵画教室 17日 午前10時～午後5時
- 講師 梅田哲男
- ▽市民コーラス 15日 午後1時～4時
- 講師 長谷屋初枝
- ▽詩吟教室 21日 午後1時30分～4時
- 講師 伊藤静風
- ▽茶道教室 19日 午前9時～11時30分
- 講師 安井玉峯
- ▽さくら婦人学級 20日 (文化財をたずねて)
- 講師 栗田忠義
- ▽高齢者教室 26日 (文化財をたずねて)
- 講師 栗田忠義

### 成人職業訓練

中央技能開発センター

- ◎訓練コース
- NC木材加工(初級) 対象 生産現場の方・NCを利用した木工機械で木材加工をしようとする方
- 定員 10人
- 開講 11月8日～12日
- 受講料 無料
- ◎第3種冷凍機械責任者 対象 「第3種冷凍機械責任者」国家試験受験者、または希望者

### 相談日 (10月分)

- ▽人権・行政 心配ごと相談 午前10時～午後3時
- 富津出張所
- 大佐和出張所
- 本庁(特設)
- 富津出張所
- 大佐和出張所
- 本庁
- ▽結婚相談 (敬称略) 本庁和室10時～3時
- 相談員 石渡万寿枝
- 三田 みつ
- 相談員全員 玉利 房子
- 石渡万寿枝 三田 みつ
- ▽交通事故相談 本庁和室10時～3時
- 10月12日・11月8日
- ▽消費生活苦情相談 18日10時～12時本庁
- 1時～3時大佐和出張所
- 富津出張所職業相談所
- 10月21日・11月4日
- ▽農地相談 10時～3時
- 14日・28日 富津出張所
- 15日・29日 大佐和出張所
- ▽年金相談 10時～3時
- 本庁和室
- 中央公民館
- 富津出張所

### 巡回無料法律相談

- 日時 11月5日 午後1時～4時
- 場所 富津出張所
- 主催 千葉県弁護士会
- 予約が必要です。ご希望の方は、10月28日までに市役所市民課市民相談係へご予約ください。
- 現在、裁判中の事件の相談はいたしません。



### 身体障害者の 職業訓練生を募集

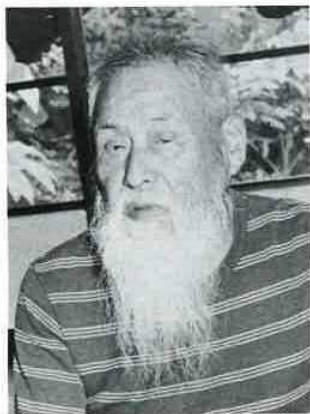
県では、身体に障害のある方で職業訓練を受けたいと希望する人を、次のとおり募集します。

募集期間は10月1日から11月30日までで、申込み者の入校選考日は12月中旬の予定です。	と市の福祉事務所にあります。
○募集科目等	一般事務科 定員10名 訓練期間1年(高卒以上)
○千葉	製版印刷科 10名 1年(高卒以上)
○千葉	電子機器科 10名 1年(高卒以上)
○千葉	縫製科 10名 1年(高卒以上)
○千葉	建築科 10名 2年(中卒以上・言語聴覚障害者を中心)

### 上総堀りの生字引き

石井 茂さん

大堀 石井茂さんは、当年八十三歳。上総堀りの生字引きとして残る市内でただ一人の人です。この石井さんを訪ねて、上総堀りの話を伺いました。



りではなく、世界にも広く知られているものです。この写真に見る、漆の菱田忠義さんの蔵書「上総システム井戸深堀りの方法と報告」と

題する英書は、F・U・ノーマンという人が、明治三十五年(一九〇二)カルカタで出版し、上総堀りを広く世界に紹介した本です。まだ世界からは後進国としか見られず、日本の技術など何一つ取り上げられることもなかった当時

もいことでしょうか。いま上総博物館にある上総堀り井戸堀り用具は、県下でただ一つの指定重要民族資料となっているほどです。

しかし、上総堀りに従事した人も、今では残り少なくなると石井さんは笑っていました。

に、この上総堀りだけが広く世界に紹介されたということ、は、正に驚異であり、誇つて

富津に一人が残るだけです。十代からこの仕事に従事した石井さんは、北は東北から、南は鹿児島、沖縄まで、ほとんど家を留守にしての出張仕事がつづきました。

「上総堀りが飛躍的に進歩したのは、明治二十九年、竹ヒゴの使用が考案されてからです。上総堀りは、ただ井戸堀りばかりではなく、石油石炭の試堀、温泉の発掘など、地下を堀ることに、何んにも使われませんでした。今では機械ボーリングが主となっていますが、経費から見れば、まだ上総堀りは劣ってはいません。しかし、何分にも三十分交代という重労働なので、いまの若いものには果してどうか」と石井さんは笑っていました。

### 行政特設相談所を 開設します

10/7~10/23 行政相談週間

行政管理局は、行政に対する国民の苦情や要望・意見などの申し出を親切に応じて、その解決や実現に力を注ぐとともに、行政運営の改善に反映させるよう努めています。

この制度を、広く皆さんに理解し利用していただくこと、市では、行政管理局が毎年行っている行政相談週間(10/7~23)に協力して、行政特設相談所を開きます。お気軽にご相談ください。

- 相談日 10月15日(午前10時~午後3時)
- 場所 市役所2階和室
- 担当者 行政相談員・市役所市民課

○授業料は無料、公共職業安定所長から指示を受けた人には、訓練手当(月額約9万円前後)が支給されほか、特典があります。

### 花植木

#### 10月の研修等

千葉原花植木センター

- 研修会 花植木生産農家と一般市民を対象に
- 7/8日 10時~16時 庭木の秋の手入れの仕方
- 14日 10時~16時 球根のりん片繁殖の方法
- 24日 13時~17時 実のなる植木の育て方
- 28日 10時~16時 樹木の実生繁殖の方法
- 園芸教室 一般市民を対象の
- 10日 13時~17時 親子園芸教室(花木あそび)
- 17日 13時~17時 庭先果樹の育て方
- 24日 13時~17時 実のなる植木の育て方

- 展示会 1日~11日 秋の植木まつり
- 成人職業訓練生募集 君津総合高等職業訓練校
- 訓練コース
- マイカーの点検整備
- フライス盤基本作業
- やすりかけ基本作業
- 図面の見方
- 半自動炭酸ガスアーク溶接(資格試験受験準備講習)
- ガス溶接技能講習(初級)

### 木更津 オリエンテーリング大会

- 10月24日(雨天も決行)
- 8時30分~10時30分 受付
- 木更津市立富栄田中学校集合
- 種目はトリム10(1バートイ3~5人)
- 参加料 当日申し込みで1人150円(天賦学児は無料)
- 初心者コーナー! 初めての方はご利用を
- 問合せは、高橋清(青少年相談員) ☎木更津252483

●乳児健康相談 時間…10:00~15:00

期日	場所・対象
11月4日	市役所和室
5日	保健センター 生後6~12カ月
8日	富津出張所

●3歳児検診 受付時間…13:00~13:30

期日	場所・対象
11月11日	富津出張所 54年7月1日~
16日	市役所3階 12月31日生
25日	中央公民館

●一般健康相談 時間…9:30~15:00

期日	場所・対象
10月25日	市役所和室
26日	保健センター
27日	富津出張所
11月1日	金谷公民館 一般
2日	市役所和室
5日	富津出張所
8日	保健センター

# ほけん

このページに関するお問い合わせは、保健衛生課(☎67)0511内線244~246)へ。

●3種混合(1期)

受付時間…13:15~13:45		
期日	場所・対象	
10月19日	中央公民館(1回目)	55年4月1日
26日	富津出張所(1回目)	~9月30日生
11月12日	市民会館(2回目)	

●ポリオ生ワク(1回目)

受付時間…13:15~13:45		
期日	場所・対象	
10月13日	中央公民館	
20日	富津出張所	56年10月1日~57年3月31日生

●麻しん(はしか)3種混合受付

時間…9:30~11:30		
期日	会場	
11月1日	本庁保険衛生課、保健センター、富津・峰上出張所	
2・4日	本庁保険衛生課	

＜対象＞  
 (麻しん) = 56年4月1日~4月30日生  
 18~72カ月の未接種者も受付可。母子手帳と印鑑をご持参ください。  
 (3種混合) = 9~24カ月未満の接種希望者は、費用3,600円と母子手帳、印鑑を持参して申し込みを。24カ月以上は、集団接種なので個人通知します。費用も無料です。

## おんがやぶかり



良彦くん(2歳2カ月)

亀田 加藤正昭・千代世さん2男。

ボク交通ルールを守ってキチンと横断歩道を渡るよ!

忘れていません

## 結核レントゲン検診

毎年行う住民結核レントゲン検診は、職場で行う方や妊娠中の方、学生以外の方、15歳以上の方は、全員市で行う検診を受けていただくよう、6月から8月初旬にかけて各地区で実施しましたが、まだ、受けていない方を見受けま

そこで、10月14日から25日の間に各地区で2次検診を行います。前回未受検の方は必ず受検してください。結核は、最近の医療の進歩でそう恐ろしくはなくなりまし

核患者から、広範囲に広がることを考えると、決して樂觀はできません。結核レントゲン検診で撮ったフィルムで、同時に肺ガンも発見することがあります。詳しい日程等は、回覧でお知らせします。

### ご参加ください 家庭看護教室

- ☑対象 病人や老人がいる家庭の方と一般の主婦
  - ☑とき・ところ
    - ・11月10・17・24日 午後1時~3時30分(1コース3回で終了とする)
    - ・木更津保健所で
  - ☑受講料 無料
  - ☑申込期限 11月6日
  - ☑申込先(電話かはがきで)
    - 木更津市富士見3~8~15
    - 木更津保健所保健指導課
    - ☎木更津22)3743
- ※先着15名で締切り、多い場合、病人や老人のいる方が優先

### 自分で作る自分の健康

子供はおとなと違って、先天性の病気や子供特有の病気が多く、急に発病します。病気を早く発見し、診察を受けるか否かを判断するのは、お母さんの大切な役目です。

## 子供の病気

特に乳幼児は、自分で病状を訴えられないので、発熱やけいれん・おう吐などばかりでなく、全身の様子に気をつけることが必要です。

顔色 病気の種類や重さを判断するのに重要

発熱 子供には感染性疾患が多く、発熱が始まる病

熱の多くは、夕方から夜間に気づいたりしますが、多少の熱があっても元気がよ

いときは、あまり心配しなくてもよいでしょう。しかし、ぐったりして元気がないときは、重い病気も考え

られます。早いうちに受診しましょう。発熱は病気で

ひきつけ(けいれん)熱の出始めにけいれんを起こす子供がいます。このような場合

の多くは熱性けいれんと言われ、4~5歳以上になると自然に治りますが、発作が20分以上

続いたり何回も繰り返すときは、熱がないのに時々起こすときは、脳炎・髄膜炎

・てんかん・脳腫瘍などが心配です。いずれにしても精密検査を受けることが必要です。

下痢 粘液や顆粒が多少入っている、気嫌がよく食欲

がなければ心配ありませんが、便が水のように流れる、回数が多い、粘液やつぶつぶが多い、鼻汁のような膿や血が混り腐ったような悪臭がするとい

うときは、病的と思つてよいでしょう。

吐くことがあります。全身状態が悪く吐いたものに血がまじったり、発熱・激しい腹痛を伴うときは、直ぐに受診が必要です。

「注射のおばさん」の異名で呼ばれた役場の保健婦から、市の保健婦となり、健康づくりへの幅広い活動に取り組んで

います。スタートしたころにくらべて、生活意識は向上し、健康生活への知識も豊か

になつてきましたが、高齢化の進んだいま、医療費は年々のびて行く現状です。

これからも住民の健康管理を目標に、今まで以上に、自分の仕事を大切に行きたいと思つて

います。

「注

福原美津子さん

保健婦紹介

小久保・佐貫 青木・西川担当