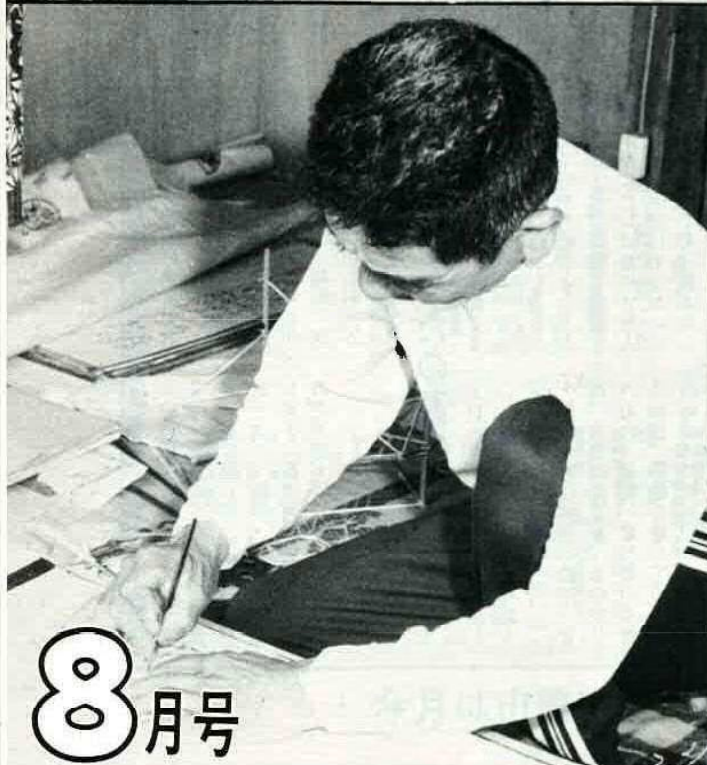
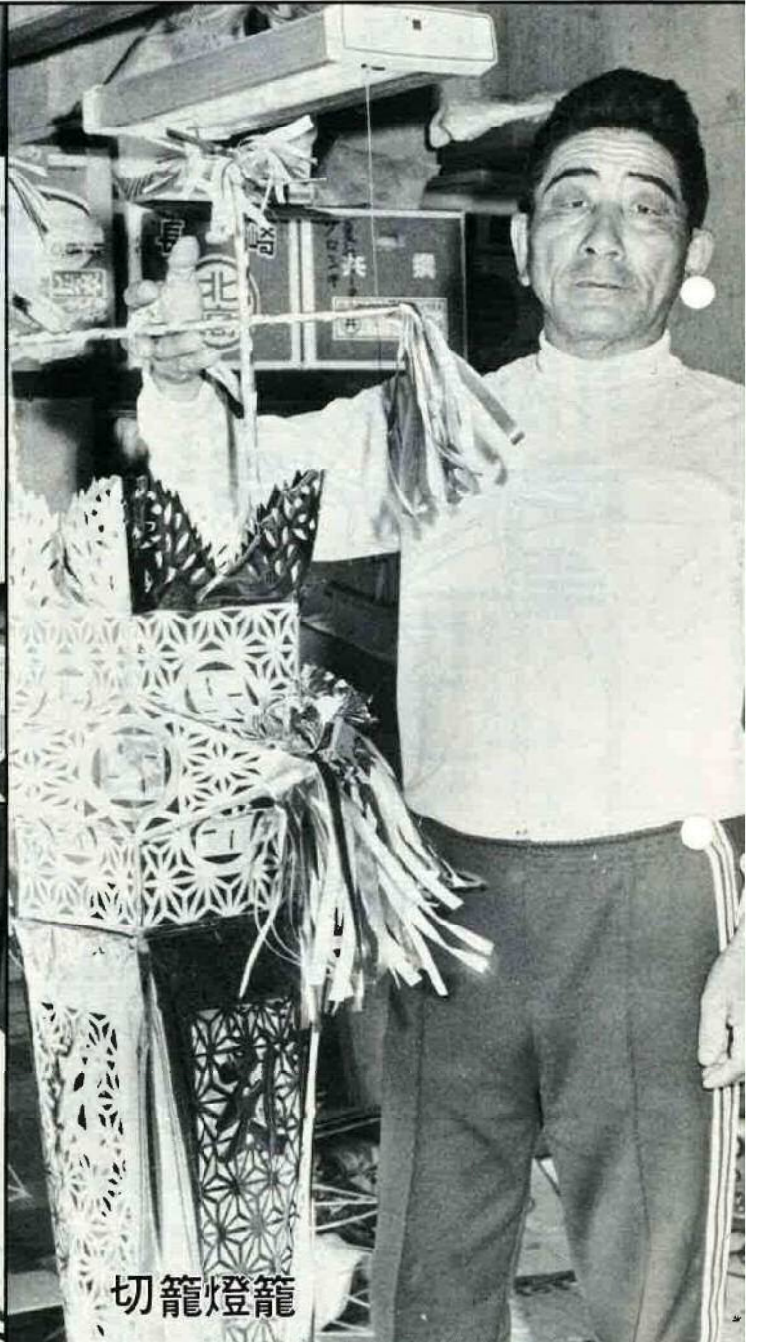
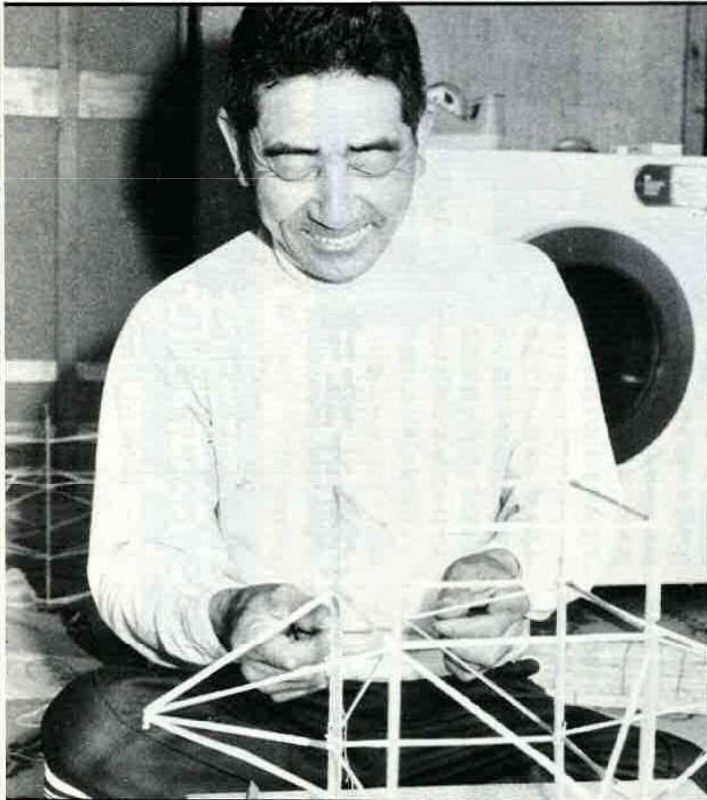


# 広報 北マフ

市の人口		
(7月1日現在)		
世帯	14,750	(+26)
人口	56,127	(+3)
男	27,778	(+7)
女	28,349	(-4)

昭和57年8月5日 第124号

編集発行 富津市役所 〒299-16 千葉県富津市湊260 電話 (0439) (67) 0511



## 切籠燈籠

大堀地区では昔から、新盆に切籠燈籠を使う風習があります。この燈籠を作るのは大堀にお住まいの小泉孝さんお一人。先々代から仕込まれてもう40年も作っておられるとか…。

竹の枠を切籠の形に組み、この寸法に合わせて金・銀紙に図柄を切り込んで貼り、花飾りや垂れ飾りで仕上げ、てゆく根気のいる細工に、永年の技が光ります。

8月号



# 知っておきたい「地震防災のしくみ」

## 正しい情報を得るために

昔から「地震・雷・火事・おやじ」といわれます。おやじはともかく、地震・火事・台風は、ともすれば大惨事になりかねません。日本列島とその周辺は、世界で最も地震の多い地域です。全世界で発生する地震の約一割が、この地域で起きています。そこで今回から連載で、特に発生が確実視されている東海地震に関して、対応や地震防災のしくみなどをお知らせし、いざというとき正しい情報を得るための道しるべにしたいと思っています。

## 大規模地震対策 特別措置法とは

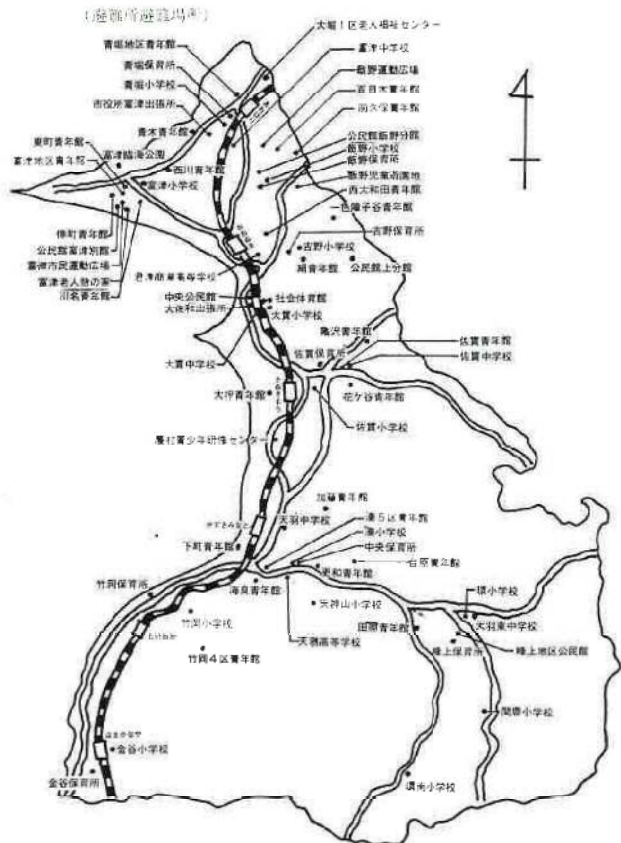
大規模地震対策特別措置法 提にたつて、昭和五十二年にこの法律があります。この法律は、特定地域に起こる大規模地震(M8クラス)は予知が可能であるという前提にたつて、昭和五十二年に制定されました。

### 九月一日は防災の日

これからは台風シーズン。また、最近、東海地震のことが大きく取り上げられています。災害による被害を少しでも小さくするためには、私たち一人ひとりが、日ごろから、防災に対する正しい知識と訓練による冷静な行動が必要で

市では、九月一日に消防機

位置図



- (1) 国は地震予知を行うこと。
- (2) 内閣総理大臣は、気象庁長官の地震予知情報の報告に基づいて、警戒宣言を発すること。
- (3) 警戒宣言が発せられたとき、国・地方公共団体・公共機関・事業者・住民は、被害軽減のため必要な対策をとること。
- (4) 対策の内容は、あらかじめ計画を定めておくこと。

地震の起る事が予知できたら、被害はおそらく半分以上に減るでしょう。しかし、たとえ予知が可能だとしても単に予知するだけでは被害を軽減することにはなりません。被害を最少限にするためには、何といたっても、皆さん一

共同体・公共機関は、対策計画をたてる義務を負うことになり。現在、この強化地域は、駿河湾を震源とするいわゆる東海地震のおそれがある神奈川・静岡・山梨・長野・岐阜・愛知の六県(二七〇市町村)が

### あなたの避難場所

入ひとりが地震に対する正しい知識を持ち、冷静な対応をすることが必要です。非常の際の持出し品や、食料、救急用品など、身の周りのもの、建物、家具等の点検や補強、避難に際しての家族の連絡方法など、日ごろから備えておかなければならない事からはたくさんあります。そこで、お伺いしましょう。皆さんは、ご自分の避難場所をどこに定めていますか。

市内には、図のように七〇カ所の避難場所が決められています。市で定めた避難場所が遠い方は、身近な避難場所を自分で見つけておきましょう。いざというときに困らないよう、自分の避難場所や安全な避難路を確認しておきたいものです。

いつ起こるかかわからない地震に備えて、引き続き次号から「東海地震の知識」と題して、地震防災のしくみなどを掲載します。



# 国保はみんなのもの

## 健全な運営にご協力を

### 国保の税率は据置き

国民健康保険に加入している皆さんが、病氣やケガをしたときの医療費、子供が生まれたとき(助産費)、家族の死(葬祭費)の給付に必要な費用は、被保険者から納めていただく保険料と、国庫の補助金とが併せて充てられています。

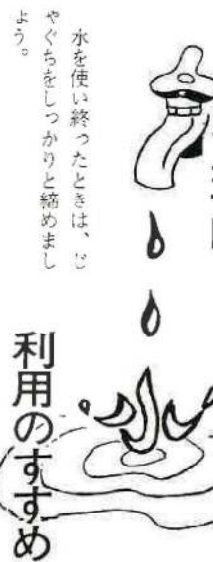
国民健康保険の中で、最も大きな額を要するのは皆さんの医療を守るための費用で、今年度は、約一九億三千七〇〇万円が予定され、この額を被保険者一人当たりで考えると六万五千円ほどになります。

この国民健康保険を運営するための重要な財源である保

今年度は、このうち、約八億九千七〇〇万円が、被保険者一人当たりの負担は、三万円ほどになります。

今年度は保険料の税率を昨年と同様に据置きました。

昨年度初めて行った医療費の個人通知で、医療費の仕組みと、それに対する負担方法を皆さんに知っていただきましたが、その結果、医療費の大切さへの認識が深まり、自らの健康管理への配慮が高まって、例年一〇パーセント以上の増を続けていた医療費が五十六年度は七・四パーセントにとどまり、税率据置きでの運営の見通しがついたため



### 合理的な

### 利用のすすめ

水を使い終わったときは、じやぐちをしつかりと締めましょう。

じやぐちからポタリポタリと落ちる水溜も、一日溜まると約五〇リットル、一カ月で一五〇〇リットル、なんと浴槽五杯分にもなるのです。

お風呂の水の再利用。まき

水を使うときは、小まめにじやぐちの付け開きを、

上手な水の使い方は、

・水を使うときは、小まめにじやぐちの付け開きを、

・お風呂の水の再利用。まき

給付の面でも、従来の助産費八万円、葬祭費四万円を、それぞれ四月一日から増額し助産費を一〇万円に、葬祭費を五万円に改善しました。

国民健康保険は、皆さんの医療を守る重要な役割を果していますが、この国保から支払う費用が増加すると、必然的に保険料を高くしなければならなくなりなす。

日ごろから、病氣は早期発見・早期治療に心がけ、余分な医療費は使わないようにして、国民健康保険の健全な運営にご協力ください。

## こんにちは市長です



自動車会社の設立は昭和4年3月1日。資本金は10万円、株式は役員だけでなく広く知人から募りまして。設立までの仕事は、専

## 過去・現在・そして未来

自動車会社の設立は昭和4年3月1日。資本金は10万円、株式は役員だけでなく広く知人から募りまして。設立までの仕事は、専らSさんが当ってくれました。車輿はバ

ス5台、タクシー7台でしたが、これは全部横浜から買入れた中古車でした。当時はまだ自動車の数が少なく、そのほとんどが外国車でしたからそれはもうたいへんな高値でした。私は新車を買ったのが30年の営業期間中、後にも先にも、ただ1台だったように記憶しています。

バスは、大貫富津間と、大

明けて5年の春、東京では

貴から吉野、上湯江、貞元を

通って周西駅(君津駅)に至る2路線にして、大貫駅と小久保の料金を10銭に決めました。しかし乗客はいつも少なく、仕方がないので5銭に下げたのですが、それでも同じなのでまた元の10銭にもどした。地方ではまだ乗物に慣れないときでしたから仕方がなかったのかも知れませんが、そんな訳で、業績はあまりいい方ではありませんでした。

国民の眼は、ようやく大陸へ向けられ始めました。昭和6年に始まった満洲事変は、翌7年の満洲国建国で一応の結着は見たものの、このとき支那大陸に飛火した戦火は年を追って拡大し、国政に対する軍部の発言力は強まり、軍政にも似た暗雲が漂い始めていました。

## 富津市指定水道工事店 51・7・1

登録番号	工事店名	所在地	電話番号	登録番号	工事店名	所在地	電話番号
1	(有)君津配管	亀田577	66-0666	13	すみれ園管電工	篠部1.421	87-4649
2	(有)王機設備工業	青木1.534	87-3511	14	富津設備 株	川名1.489	87-2736
3	(有)渡辺機械	小久保2.745-2	65-0236	15	株石井鉄工所	更和82	67-0050
4	(有)小川ポンプ	千種新田140	65-1267	16	富二電機 株	富津88	66-0100
5	(有)藤崎管工事	小久保1.814	65-1055	17	天羽農協経済課	花輪150	67-0316
6	株池田商店	関尻421-3	68-0050	18	(有)岩崎鉄工所	富津392	87-2734
7	急工電機水道 株	小久保2.837	65-1305	19	角田電気商会	望井186-2	67-0671
8	伊東建設興業 株	六野12-2	68-0711	20	白石設備工業	萩生1.200	69-8102
9	(有)大佐和設備	上1,091	65-1339	21	鈴木鉄工所	更和19	67-0400
10	二葉設備 (有)	青木1.602	87-6688	22	(有)錦織商店	田倉518-7	68-0345
11	株相川精機	大堀1.574	87-0861	23	(有)太陽工業	相川1.377	67-2204
12	(有)天羽電器商会	漆46-10	67-0232	24	山口工業 株	漆184	67-0002 1270

水、洗車に活用を、洗車はバケツで、

増やそうとするときは、市の指定工事店に依頼してください。指定工事店以外の者や、自分で水道工事を行うと無届工事を科せられたりしますのでご注意ください。

指定工事店は次のとおりです。

水道工事を

するとき

給水装置(水道本管から分岐し、じやぐちまでの施設)を新設、または、じやぐちを



# しん れん

明治時代のコレラの死者を含めて計三八名の氏名が刻まれています。

これは明治十年十月に建てられた富津周辺のコレラ病死者の合同墓碑で、碑面によると、富津村二十五人、川名村二人、西川村一人、大堀、青木、新井、八幡、中村それぞれ一人、他村の死者を含めて計三八名の氏名が刻まれています。

コレラは、もともとインドガンジス河口の地方病で、それが次第に東南アジア一帯に



コレラ病死者の合同墓碑

以上のかたがたから寄付をいただきました。ご厚意ありごとうございます。

ひろがり日本には明治の開国と共に入ってきたので、コレラ菌が発見されてからもう百年以上、明治にはまだ予防も治療も幼稚なものだったので、熱と白濁した下痢を伴って、わずかに数日で死に至るこの病気を、当時の人びとはコレラと呼んでいたほどです。

現在お持ちの映画は、珍しいエノケン物・時代劇・現代のもの、子供向きのマンガ映画など七〇本余りとか、申し込みはたくさん来ているとのことですが、市内の公的施設や子供会などの団体の利用を望んでおられます。

梅雨御藍本尊にぶき光持つ山裾の田を植えてみる夫婦かな 稲葉多実子

## 虎列刺(コレラ) 大流行



市武道会では、初心者から有段者まで、剣道を愛好していただくとうとう、毎月2回稽古会を開きます。

無料奉仕で 映画会を

俳句 青柿の掃き寄せるほど落ちにけり 小川多津子

◎一〇万円  
茂水源作さん(豊岡)から、市移動図書館の図書充実に役立ててと。

現在、富津市では、スポーツ少年団(飯野・西大和田・湊・関豊・金谷)を中心とした交流は、年々盛んになり、

以上のかたがたから寄付をいただきました。ご厚意ありごとうございます。

連絡先は 〇笹生芳郎 富津中学校 〇71147

短歌 新しき仁王の首は地に置かれ木偶か粘土か目をむきてをり 増田 清子

花茄子の紫濃ゆき朝の雨 吉本 泰子

このページは読者皆このご意見、クルのお申し込みは、お439 0439 07 2245まで

### 身元確認の相談所を開設

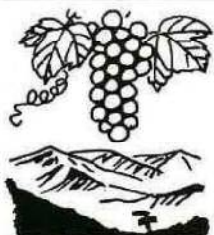
警察で死元た身が、確認の身元を、探すために、さすを相談所を

〇日時と場所(9時~17時) 〇% 県警の鑑識課 % 木更津署 % 館山署

俳句 青柿の掃き寄せるほど落ちにけり 小川多津子

花茄子の紫濃ゆき朝の雨 吉本 泰子





甲州ぶどうの里

### 「山梨県の旅」募集

「富津市民号」10月に運行  
「富津市民号」が、10月に運行されます。

これは、富津市が昨年市制施行10周年を迎えたことから、市民相互の親睦を図り、そして本市と姉妹都市の山梨県塩山市民との交流をも深めようと、内内国鉄6駅と市内各種団体の協力により計画した、団体臨時列車です。

ご家族、ご近所、職場の仲間の人たちど参加してみませんか。

○期日 10月13日～14日

○行程 山梨県塩山市～石和温泉(泊)～勝沼(ぶどう狩り)

○会費 21,500円

○募集人員 先着450名

○申し込み先 市内各駅か市役所秘書課



### 必ず受けよう 原付技能講習

千葉県二輪車安全運転推進委員会、富津支部では、昨年の10月から二輪車の事故防止のため、原付技能講習をおこなっています。

講習の対象は、原付免許試験に合格した者と普通免許証をもって、講習を希望する者です。

年々、二輪車による悲惨な交通事故、特に原付自転車における事故が増えています。

原付バイクの運転に自信のない方、受講してみたいかがでしょうか。

受講申し込み先  
富津交通安全協会 ☎672 0 2 2 2 まで



### コイの放流

7月1日、大佐和地区の「河を美しくする会」の人たちによって、岩瀬川にコイが放流されました。今年は、大貫小学校の生徒10人も加わって、岩瀬川を高山市の宮川のようにきれいな川にと願って、木更津市の権次郎商店から贈られた25,000匹と、会からの5,000匹の錦ゴイを放流しました。



### 参加しませんか

### 「ミニ大学」へ

—木更津県民カレッジ—

豊富な教授陣が、高度で専門的な内容を、わかりやすく楽しく講義する「県民カレッジ」。君津郡市の皆さんに、ミニ大学生活を体験していただくよう計画しました。受講料は無料です。受講修了者には「修了証書」を交付します。皆さんの参加をお待ちしています。

#### 講義内容

- ％ 豊かなコミュニケーションづくりを目指して
- ％ 消費と経済
- ％ なんとなくくらししている人間食べられなくなったらどうする
- ％ 日本人のルーツを考える
- ％ 社会人のための法律
- ％ 私と身近な法律
- ％ 西鶴を語る
- ％ アメリカはほんとうに日本人の友人なのか
- ％ 非行の芽をつむむために30分すぎからの出発

#### 開設場所

木更津市中央公民館  
文京公民館

#### 開設時間

午後1時～4時30分  
募集人員 100名(先着で)

申し込み・問合わせ

はがきか電話で  
木更津市貝淵3-13-34  
県教育庁君津地方出張所  
☎木更津5131  
1(はがきの場合)は、氏名・住所・職業・年齢・電話番号をお忘れなく)

#### 市図書館車「さくら号」

### 新しい図書に変わりました

市の移動図書館車「さくら号」が誕生して一年。皆さんから、たくさん利用していただきましたが、今回県立中央図書館の好意で、新しい図書に変わりました。これを機会に、また、いつでもご利用ください。図書の返却期日が過ぎている方は、最寄りのステーションに巡回します。

#### ステーション巡回日

- 毎月第1木曜日  
富津農協飯野支店(10時～10時30分) → 同富津支店(10時50分～11時20分) → 大佐和農協佐貫支店(13時～13時30分)
- 毎月第2木曜日  
金谷駅前(10時～10時30分) → 天羽老人憩の家…竹岡(10時50分～11時20分) → 天羽農協天神山支店(13時～13時30分)
- 毎月第3木曜日  
市役所開豊出張所(10時～10時30分) → 同峰上出張所(10時50分～11時20分)

#### 昭和57年度、受験案内

### 就学義務猶予免除者の 中学校卒業程度認定試験

病弱、発育不完全その他やむを得ないため、義務教育諸学校に就学することを猶予又は免除された方に対して、高等学校入学資格を与えるための認定試験がおこなわれます。

受験要領は次のとおりです。

▽受験資格 昭和58年3月31日までに満15歳以上になる方

▽試験日 11月5日(金)

▽願書受付期間 8月11日から9月10日(日曜日を除く)

※受験の手続き、問い合わせは、教育委員会学校教育課 ☎6511113



# 福祉制度あれこれ

## ◎児童扶養手当

この手当は、経済的支柱である父親と生計が同じでない児童が、心身に健やかに成長できるように成

今日、児童扶養手当を受けている方の現況届と、特別児童扶養手当受給者の所得状況届を提出する月です。

8月期分を受給したら

証書と印鑑を持参し、福祉事務所か、お近くの出張所で、備えてある届出の用紙に必要事項を記入して提出してください。提出の期間は8月11日から9月10日までです。

長できることを願って支給される手当です。

これは、婚姻解消、死亡、廃疾、生死不明、遺棄、拘禁未帰のいずれかの理由で、父親のいない児童を監督・保護する母親(母親のない場合は実際の養育者)に対して支給されますが、支給制限もありますから、詳しいことは、福祉事務所(☎670574)におたずねください。

## 紹介します

### 精神薄弱者相談員

精神薄弱者とその家族の方の苦しみや悩みを、共に考えながら解決に向けて歩んでくれる、相談相手のいることをご存じですか。

## スゴロクゲームなど盛りだくさん

### —心身障害児者運動会—

今年も、心身障害児者の楽しい運動会が開かれます。パン食い競走・玉入れといったおなじみの競技のほか、どんな障害があっても参加できる、おもしろい競技がたくさん用意されています。例えば、親子リング拾い競争・ボーリングゲーム・大輪投げ・スゴロクゲームなど…。そのうえ、お昼には愉快なアクションもあって、毎回大好評です。

身障手帳か療育手帳をお持ちの方(原則として)ならごなたでも参加できますので、ご家族といっしょにご参加ください。

- 時とところ
- ・9月5日午前9時30分～午後3時30分
- ・木更津市立講西小学校体育館(日東バスの清見台～馬来田行で太田バス停車)
- 申し込み
- 8月15日までに
- ・身体障害者福祉会(羽山)
- ・心身障害児者を守る親の会(広瀬)
- ・手をつなぐ親の会(小泉)
- ・非会員は(福祉事務所)

## 家族そろって 加入しましょう

交通災害共済の加入申し込みはお済みですか。

この共済制度は、年間720円の掛金で、けがの場合は最高が50万円まで、身障児の掛金は30万円、また、不幸にして死亡された場合は最高150万円が支払われます。「交通戦争の時代」に備えて、みんなが互いに助け合おうという目的で作られた制度で1年契約、会員期間は9月1日から翌年8月31日までです。

市では、出張受け付けを次の日程で行います。新しく申し込みされる方も継続加入される方も、この日をご利用ください。出張受け付けに都合のつかないときは、8月31日までに、市役所の交通安全対策課から出張所へお申し込みください。なお、市内の保育所、幼稚園、小・中学校で集団加入している方は、申し込みの必要はありません。ご注意を!

交通災害共済出張受付日程表

月	日	時	間	受付場所
8月10日(火)	午前10時～正午	午後1時～午後3時		陸上出張所 関豊田老人ホーム
8月11日(水)	午前10時～午後3時	午後3時～午後5時		大宮町老人ホーム 大宮町公民館
8月12日(木)	午前10時～午後3時	午後3時～午後5時		緑青荘 大佐和義塾新庄支店
8月13日(金)	午前10時～正午	午後1時～午後3時		八幡町青少年センター 大佐和義塾支店

この方がたは、精神薄弱者、相談員と呼ばれ、市内では、次の4人の方が相談員としてご活躍です。お気軽にご相談ください。敬称を略します。

- 平野 洋子 小久保
- 高橋 勇 長崎
- 鈴木久五郎 篠部

## 4納税組合が 表彰

6月16日、木更津市で行われた、木更津税務署管内の納税貯蓄組合連合会定期総会で、富津市の

# 告知版

## 公民館だより

- 23日 茶道教室 (教称略)
- 23日 午前9時～11時30分 講師 安井五幸
- 27日 詩吟教室
- 19日 午後1時30分～4時 講師 伊藤静風
- 27日 午後1時～4時
- ▽市民コーラス
- 29日 午前10時～午後5時 講師 梅田哲男
- ▽さくら婦人学級
- 20日 午前9時～12時 講師 若月佐吉
- 26日 高齢者教室
- 26日 午後1時～4時 講師 大塚淳
- 内容 老人の健康と食生活

- 相談日(8月分)
- ▽人権・行政・心配ごと相談
- 午前10時～午後3時
- 富津出張所
- 大佐和出張所(特設)
- 本庁
- ▽結婚相談(教称略)
- 本庁和室10時～3時
- 石渡万壽枝
- 三田みつ
- 相談員 全員
- 市民相談係
- 五利 房子
- 石渡万壽枝
- 三田みつ
- 市民相談係
- ▽交通事故相談
- 本庁和室10時～3時
- 8月9日・9月13日
- ▽消費生活苦情相談
- 18日 10時～12時 富津出張所
- 1時～3時 本庁
- ▽漁民転業相談
- 10時～3時 富津出張所職業相談室
- 8月19日・9月2日
- ▽農地相談
- 10時～3時 富津出張所
- 13日・27日 大佐和出張所
- 16日・30日 国民年金相談
- 午前10時～午後3時 富津出張所
- 本庁
- 市中央公民館
- 富津出張所

## 通信教育受講者の 面接指導

文部省認定の、社会通信教育を受講している方を対象に。講師による面接指導や、相互交流を図る研究修会を、9月12日と11月21日の2日、県立千葉女子高等学校(千葉市小中台町824)で行います。

第1日目の9月12日は 9時30分～受付 10時～開会行事・オリエンテーション・体験発表・講演など 12時40分～16時まで面接指導

第2日目の11月21日は 9時30分～受付 10時～16時は面接指導です。課程により教材の実費をいただきますが、そのほかの経費は無料です。

詳細のお問い合わせは、県教育庁社会教育課(☎千葉234072)へお願いします。



### 年金だより

## 福祉年金証書を提出しましょう

### 提出しましょう

老齢・障害の福祉年金を受給されている皆さん。8月期分の年金は11日から支給されます。



提出が遅れると、11月期からしよう。この年金が受けられなくなります。今月25日までに、必ず済ませましょう。

### 国民年金の

### 標語を募集

11月は国民年金推進月間で、国民年金に対する皆さんの意識を高めていただくこと、いま「国民年金標語」を募集しています。

作品は、国民年金・年金の字句を入れ、年金への意識高

次の4組合が表彰されました。これは、永年、納税に尽力された功績に対して贈られたものです。

- 東町納税組合・仲町納税組合
- 西町納税組合
- 新町納税組合

### 子供たちに

### 教えたい

### SLのしくみ

10年前におこったSL(蒸気機関車)ブームは、いまだ根強いものがあります。大堀 にお住まいの対馬治さんも、中学生のころから全国各地のSLをカメラにおさめてきた、SLマニアの一人。



型一 対馬 治さん



小坂博子さん

鉄青函連絡船に勤務していた影響で、SLに興味をもち、とうとう写真ばかりではあきたらず、5年ぐらいい年から鉄道模型にと、夢はふくらんできました。

型エンジンを右側だけにしている(通称「片肺」)のが特徴。4カ月余りで、完成しましたが、ピストンの弁調整には一番苦労したそうです。「3年後になると思いますが、

今度はすべて手作り、木炭焚きのC62型を作りたいと考えています。費用は約100万ぐらいかかるでしょう」とこれからの抱負をかたつけてくれました。

蒸気機関車も現在では、静岡県の大井川鉄道と、山口県の国鉄山口線のみしか走っており、制作にかかりました。この「シナイ型」は、一番ゲージ(軌間45ミリ)全長435ミリ、重量3・4キログラムのアルコールと水で走る機関車で、堅型エンジンを右側だけにしている(通称「片肺」)のが特徴。4カ月余りで、完成しましたが、ピストンの弁調整には一番苦労したそうです。

対馬さんは「蒸気機関車がなぜ水と石炭で走るのか、その原理を形として、息子や、今の子供たちに残しておきたい」と目を輝かせて話していました。

### 市の職員募集

市では、昭和56年度採用の職員を次の要領で募集します。

- 職種・人員・資格
- 保健婦1名
- 昭和29年4月2日〜36年4月1日生れの有資格者(東年3月資格取得見込者も)
- 消防隊員7名
- 昭和38年4月2日〜40年4月1日生れの男子
- 交付期間
- 9月17日〜9月30日
- 試験日
- 10月24日
- 受験手続き
- 申込書(職務経歴書と記入し提出してください)
- 申し込み用紙の郵送を希望する方は、100円切手と、あて先明記の返信用封筒を同封して請求を。
- 提出先と問い合わせ先
- 富津市役所総務課(〒670-0000 富津市役所総務課)
- ☎670-5111(内線202・250)

### 写真コンクール

テーマは公園緑地

写真を通じて、公園に対する理解を深め、緑豊かな都市づくりの一助にしたいと、ここでは、一般から広く募集する写真コンクールを行います。応募要領により応募してください。

- 主題
- 市内の都市公園、緑地の特徴を生かした題材で
- 規格・規模
- カラープリント(キーピネ判以上4ツ切まで)
- ・作品に撮影場所・撮影年月日・住所・氏名・年齢・勤務先・連絡先の電話番号を明記
- 入賞者は、通知を受けた時点で原稿を提出・提出のない場合は入賞を取り消します。
- 締め切り
- 10月15日
- 送付先
- 千葉中央郵便局私書箱40号 千葉県都市部
- 都市整備課公園計画係
- ☎0472-233219

### あなたの見た 善行を作文に!!

善行見聞記を募集

市民憲章の一つ、「友愛と感謝の気持ちで明るいまちをつくりましょう」を推進する公益徳徳部会では、今年も、善行者の善行作文を募集します。私たちの日常生活で重要なことは、人やものを思いやることです。皆さんの周りにも、きっとたくさん善行が見られるでしょう。その隠れた行状を作文にしてみませんか? 応募の要領は次のとおりです。奮ってご応募ください。

- 作品は
- 入賞作品に賞品と、応募者全員に記念品を贈ります。善行者に、協議会の評議を経て褒賞します。入賞・佳作の作品発表は、広報ふつつにて。
- 応募作品は返しません。

送付先

富津市第一六〇番地 富津市役所市民生活市民課 公益徳徳部会事務局

今月は市県民税第2期分の納期です。



### おぼれた人の 応急手当

おぼれた人を助けたときは、まず心臓の動きや呼吸を確かめましょう。心臓が動いていても、呼吸をしていなかったら、一刻も早く人口呼吸を始めなければなりません。人工呼吸には、いろいろな方法が



ありますが、一番確実な方法は「口対口人工呼吸」です。

口対口人工呼吸法ははじめに衣服をゆるめて、

(予防接種の種類とうける時期)

予防接種名	接種時期	接種方法
百日咳 ジフテリヤ 破傷風 (3種混合)	1期 生後3カ月から48カ月までの幼児 2期 第1期接種後12カ月から18カ月の間 3期 12歳(小学校6年生)	3~8週間の間隔で3回皮下注射 1回皮下注射 1回皮下注射
急性灰白髄炎 (ポリオ)	生後3カ月から48カ月までの乳幼児	6週間の間隔で2回投与
麻疹	生後12カ月から72カ月までの幼児(18カ月~36カ月が望ましい)	1回皮下注射
風疹	13歳~15歳の女子	1回皮下注射
日本脳炎	3歳~15歳までの幼児、児童生徒	3歳~4歳までに1週間から2週間の間隔で2回翌年1回
インフルエンザ	幼稚園・保育所・小学校 中学校・高等学校の生徒	1週間~4週間の間隔で毎年2回皮下注射
ツベルクリン反応 (BCG)	生後48カ月までの乳幼児 小学生1年生	48時間後に陰性者にはBCG接種

保健婦の仕事は、妊娠中のお母さんからお年寄りまで、幅広い市民の方々の健康を目的としています。子供の健康、家庭での病人の看護のしかたなど、わからないことがありましたらお気軽にご相談してください。

#### ●1歳6カ月児検診

受付時間…1:00~1:30

期日	場所・対象
8月23日	市役所3階 55年12月・
24日	保健センター 56年1月・2月生
25日	富津出張所

#### ●乳児健康相談 受付時間…10:00~3:00

期日	場所・対象
9月6日	市役所和室
7日	保健センター 生後6~12カ月
8日	富津出張所

### おんちやぶがら



美恵子ちゃん(2歳3カ月)

岩瀬 石井文雄・早苗さん2女  
私、おじいちゃんといっしょに、オートバイに乗るのが大好きなの、

あお向けに寝かせます。次に首のうしろに手を入れ、反対の手で頭をうしろに曲げ気道を確保するか、肩の下に高さ30センチ前後の当物を置いて、頭が下がるようにします。そして口を大きくあけ鼻をつまみ胸がふくらむまで息を吹き込み、口を離し5秒に1回ぐらゐの割合で息を吹き込みます。

# ほけん

このページに関するお問い合わせは、保険衛生課(☎07/0511内線244~246)へ。

#### ●一般健康相談 時間…9:30~3:00

期日	場所・対象
8月26日	市役所和室
27日	保健センター 富津出張所
9月1日	金谷公民館
2日	市役所和室
3日	保健センター 富津出張所

#### ●乳児健康診断 受付時間…1:00~1:30

期日	場所・対象
8月18日	市役所 57年3月・4月
19日	保健センター 生れ
20日	富津出張所

#### ●3種混合(第2期)

受付時間…1:15~1:45

期日	場所・対象
9月7日	市民会館 53年7月1日
14日	中央公民館 ~12月31日生

※1期(3回接種)終了後1年から1年6カ月の乳幼児が対象です

#### ●麻疹(はしか)3種混合受付

受付時間…9:30~11:30

期日	場所・対象
9月1日	本庁保険衛生課・保健センター 富津・峰上・閑豊出張所
2・3日	本庁保健衛生課

＜対象＞  
麻疹=55年12月1日~56年2月28日生(18~72カ月の未接種者も可)  
3種混合=9~24カ月未満の接種希望者は3,600円の費用がかかります。24カ月以上は集団接種となり費用は無料で個人通知をします。  
以上のお申し込みには母子手帳と印かんをお忘れなく。

### 自分で作る自分の健康

## 予防接種は なぜ必要か

予防接種は、子供を病気から守り、そして、自分も病気に罹らないようにすることが、第一の目的です。そのため予防接種法によって受けなければならぬ予防接種の種類、年齢、時期などが定められています。医学が進歩したとはいえ、現在ではウイルス(病原菌)に対しての特効薬はありません。恐しい伝染病から自分自身を守るため、病気に罹らないためにも、予防接種は必要

なものです。 ※きめられた日に、病気が都合で予防接種をうけられなかった場合は、次の機会があったら市役所予防係☎070511内線244におたずねください。(保健婦 高梨)



保健婦紹介  
今回は湊・天神山地区担当の高梨ユキエさんです

保健婦になって34年余り、遠く若き日の自転車での家庭訪問、夏の夜空を仰ぎながらの結核住民検診など思い出は尽きません。今も、健康相談に衛生教育、そして保健指導車で家庭訪問と、健康づくりを基本として、いそがしい毎日を送っています。

大佐和・天羽地区では……ゴミは午前9時までに出しましょう。