

編集発行 / 千葉県富津市役所 電話 天羽 (04786) 7-0511 (代)

人口動態

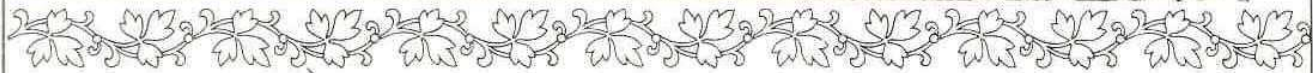
(8月1日現在)

世帯数 13,242

人口 男 27,523

女 27,863

合計 55,386



長い夏休みもそろそろ終りに近づきました。  
 どのご家庭でも、夏休みがあと少しになると、あれもこれもと残っている宿題や工作中に家中動員される風景がみられます。  
 「遊んでばかりいたからよ」と、しかる前に間近に迫った二学期へのからだの調整と精神的な安定に重点をおいて落ちついた気持で二学期を迎えられようように気を配ってあげてください。  
 あしたから遊びに行つてはだめ、などとおどかさないうで、子どもさんの力でやれる範囲に努力させてみましょう。  
 先生は、親の力をかりてまで全部やってこいとはいわないはずですが、宿題帳をのこして先生からおこごとをいわれる前に、家庭で両親から怒鳴られたりでは、子どもさんでもノイローゼになりかねません。  
 お母さん方も、もうここまできたら、お勉強のことなどでくよくよせず、この夏海や山へ連れていったことや日に焼けた元気なお子さんのたくましい健康を何より大きな収穫だったことを思い出して、親としてりっぱに宿題を果たしたという誇りをもってください。



# 中央公民館オープン

## 皆さん気軽にご利用下さい

市が、合併の根幹事業のひとつであった中央公民館が、大佐和支所隣に落成し、七月九日から開館いたしました。

この公民館は（前にもお知らせしたとおり）七〇三席の大ホールのほか、大小会議室、老人憩い室、郷土資料室、料理教室、視聴覚室、団体事務室、図書室などを設けてあり、結婚式もあげられるようになっております。

### ◎使用する料金

使用料は使用の許可を受けたときに納めていただくことになっていますが、市長が必要と認められた場合は、その一部または全部を免除することができます。

### ◎使用上の注意

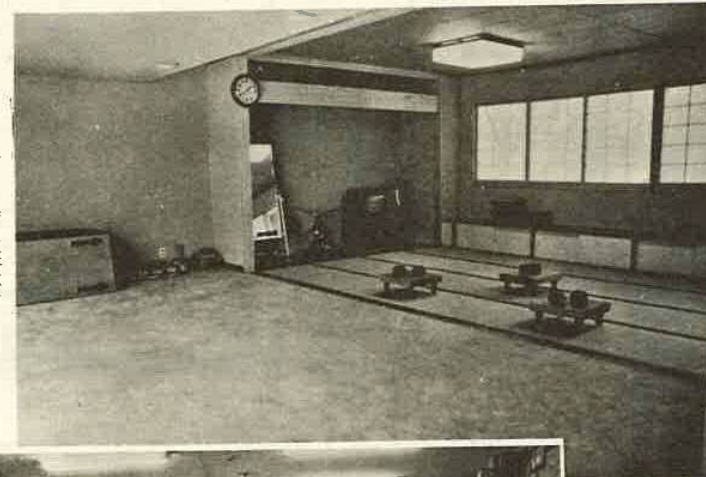
- 一、施設、設備はすべて大切に使用する
- 二、セルフサービスを原則とする

また、土曜日の午後、日曜日及び祝日は都合でお断りする場合、そのほかに館長が特にお願いもありますので御了承下さい。

このほかにご不審の点がありましたら直接公民館の職員にお問合せ下さい。

富津市中央公民館  
富津市小久保二九五八番地の  
所在

電話  
一、〇四七八六(五)二二五  
有線  
大佐和放送所七四回線五番



↑ 老人憩い室

← 料理教室

利用の方法	使用料金			備 考
	午前9時から 午後5時まで	午後5時から 午後9時まで	午後9時から 午後12時まで	
大集会場	5,000円	10,000円	10,000円	市外者が利用する場合は1.5倍とする。
会議室	600円	800円	800円	
和室、講義室、視聴覚室（1室につき）	600円	800円	800円	
視聴覚室	600円	800円	800円	
多目的室	1時間につき5,000円			
調理教室	1時間につき3,000円			
結 婚 式	一挙式につき3時間5,000円			

◎お使いになりたい方は  
申し込み用紙が公民館にありますので必要な事項を記入して、おそくも一週間前に申し込みをして下さい。

◎お使いになれる時間  
原則として午前九時から午後五時までです。ただし、夜間使用する場合は午後九時までとします。

- 三、火気の取扱いは特に注意すること
- 四、時間を厳守すること
- 五、施設、設備を損失したとき

## 消防本部より

### 救急業務開始

消防署では、七月十一日から二十四時間勤務を実施し、救急業務を開始しております。

これは四月一日に消防署が設置されたのでとりあえず救急業務を行なうべく事になったものです。

市民の皆さんが救急車を要請する範囲は次のとおりですのでよろしくご協力下さい。

- 1 地震、火災、水害およびその他の災害により負傷した者
- 2 又は病気がかりな者
- 3 その他緊急に輸送をしなければ生命に危険があると認められる者
- 4 病院に輸送の方法がないと認められる者
- 5 伝染病患者は除く。

### 「一九番」への通報は

- 1 公社電話（富津、大貫、佐貫、天羽各局）からのかけ方
- 2 大形赤電話、小形赤電話、ピンク電話からかける場合は店の人にカギを回してもらってからおかけ下さい
- 3 直接消防署がでます。
- 4 有線電話からのかけ方



夏でも  
火の用心  
ちよつと  
した注意  
が大きな  
事故に



# 「市の花」「市の木」

## を選びましょう

市では、市制一周年を記念しみなさんの街を、より住みよく幸せな環境にするため、「市の木」を、

また第八回国民体育大会（若潮国体）の会場地でもあり、その会場周辺を花で飾る計画もあるため、若潮国体を記念して「市の花」を市民のみなさんに選んでいただくことになりました。

みなさんに選んでいただく方法は、市の木選定委員により、次の五種類の木と花が選び出されおられます。このうちから富津市にふさわしい木と花を推薦していただき、一番多く推薦されたものをそれぞれ決定いたします。（木は六種類）

### 「市の木」候補木

- 1 くろまつ
- 2 まてばしい（とうじい）
- 3 きょうちくとう
- 4 つばき
- 5 かいづかいおき
- 6 さくら

### 「市の花」候補花

- 1 おおまついぐさ（つきみそう）
  - 2 かんざ
  - 3 やまゆり
  - 4 つつじ（おおむらさき）
  - 5 さるびあ
- 応募の方法
- 応募用紙 官製ハガキをご利用下さい
- 応募方法

## 第二回市民野球大会

市体育協会では、市内の野球愛好家の方々によびかけ、昨年引き続き第二回親睦野球大会を七月二十九日より毎土、日曜日に行なっておりましたが、八月十三日に大貫クラブが優勝し、郡民大会プロック予選に出場することになった。（試合結果は次のとおり）

和工通所会 B	10	1	1	1
和精工支所	9	1	1	1
和田東大羽	15	1	1	1
田茂黒日モ大文天	4	1	1	1
18	9	3	3	4
3 黒田精工	11 大貫クラブ	3	2	9
3	2	2	1	10
2	2	1	1	5
10	5	4	1	3
9	1	14	4	2
8	2	7	8	

市内にお住いの十五才以上の方です

富津市役所内  
富津市漆二六〇

「市の木」係

昭和三十九年九月十日（当日）

市役所内  
昭和三十九年九月十日（当日）

昭和三十九年九月十日（当日）

昭和三十九年九月十日（当日）

昭和三十九年九月十日（当日）

あなたは今も青少年相談員をしていますか

青少年相談員は青少年の気持を話し相手、相談員は青少年の兄として、姉としてよい話し相手です

青少年相談員

### 相談員は青少年の仲間です

スボーツ仲間です

勉強仲間です

遊び仲間です

青少年相談員は毎日朝から晩まで青少年のために活躍しているといふわけではありませんが、常に青少年が幸せに強く明るく育つことを念頭におき、豊かな愛情をもって余暇と余力を活用し、活躍しています。

皆さんのご理解とご協力をお願いします。

（青少年相談員連絡協議会）

### 救急車ライオンズ号誕生

ライオンズクラブより

百万円寄贈

富津ライオンズクラブ（会長 小沢三三男氏）より富津市消防署の発足にもない救急業務を行うこととなり、救急車購入資金として百万円が寄贈された。

市では、救急車を購入ライオンズ号と名づけ七月十一日より活動を開始しました。

### 通報要領

- 1 救急の場合
  - (1) 場所、又は目標物
  - (2) なんぞかをしたか、どのような病気か
  - (3) けが等の程度
- 2 火災の場合
  - (1) 場所、又は目標物（どこで）
  - (2) 物件（何が）
  - (3) 状態（どの様に）
  - (4) 規模（どの位燃えている）
  - (5) 通報者の氏名、電話番号

### 消防職員募集

太陽と海と緑に恵まれた総合都市づくりが順調に進んでおります。

富津市防炎は

吾等のつとめ！！

資格

年齢十八才～二十五才

学歴 高卒程度

給与 高卒四二、〇〇〇円（諸手当含む）

応募方法

履歴書、健康診断書、写真各一通を富津市消防本部へ郵送するか御持参下さい

問合せ

富津市小久保二九五八の一

大佐和支所内消防本部

電話〇四七八六―⑤―一七三二



寄贈された「ライオンズ号」

### 農業委員きまる

7月14日公職選挙法（無投票）による農業委員会委員30名が決まり、また推選による委員10名と合計40名が下記のとおり決まりました。

住	所	氏	名
富津市	豊岡	一治	次助松郎清操己夫実平夫衛吉作夫夫郎隆郎三隆作蔵朗茂司治夫司三隆一雄一治治
富津市	豊岡	喜善	秀太竹一 勝惟 好兵 龜根 東光 義一 清一 雄 逸林 内昭 勇 俊 保一 栄武 友 正 寅
富津市	豊岡	原坂	田山 田野 辺平 野木 崎坂 田山 井橋 木城 宮塚 口森 幡平 岡原 ノ山 野川 久 亀江 林 木 藤 倉 木
富津市	豊岡	在保	林山 丸吉 平渡 藤平 鈴宮 尾岡 羽坂 高鈴 能込 永山 大小 藤 諸 在 林 竹 中 平 黒 佐 高 藤 小 鈴 加 浅 鈴
富津市	豊岡	川尻	野 久部 岡 塚 新田 種 和 野 塚 郷 保 久谷 津 寺 崎 野 田 和 貫 岡 中
富津市	豊岡	西関	下新 高大 川小 篠 鶴 二 豊 田 近 千 大 西 桜 竹 下 梨 二 本 小 金 富 壳 山 宝 青 大 相 亀 更 佐 絹 豊 竹 中

### !! 事業所調査 !!

### に御協力を

この九月一日から、全国いっせいに事業所統計調査が行なわれます。この調査は国勢調査とならぶ国のものとも基本的な統計調査として使用されます。なお、調査したことがらは、申告館、映画館をはじめ、公民館、寺院、神社、病院、研究所、学校、駅にいたるまであらゆる種類の事業所をもれなく調査します。

この調査の方法は、調査員が伺いして、事業所の名称、所在地、事業の種類、従業者の数などについておたずねします。調査したものは都道府県別、市町村別に明らかにするもので、いわば日本の産業の見取図ともなるものです。又、国、県、市

観光マナー

「観光資源を大事にしてよーっ」  
(観光週間)



### 農地相談所開設について

農業委員会の統合により、旧富津、大佐和地区の方々の利用を目的として、定例農地相談所を次のとおり開設いたします。農地法に基づいての権利の移転、

転用の申請等農地に係る事についてお気軽にご相談下さい。

●富津支所

毎月十四日、二十八日（十一月は二十五日）

●大佐和支所

毎月十六日、三十日、（十一月は二十六日）

又当日が休日るときは翌日にいたします。

尚、天羽地区については、農業委員会事務局へお問い合わせ下さい。

### 交通災害共済に加入しましょう

### 継続加入もお忘れなく

昨年富津市では二八五件の交通災害が起り四二〇人が負傷、一六人もの多くの人々の尊い命が失われています。こうした交通災害による被害者救済の制度は、自動車損害賠償保障保険を初め任意保険や交通保険など多数ありますが、損害賠償の話し合いや手続き等の関係で時間がかかる場合が多いので県民の皆様の協力によりお互いに会費を出し合い不幸にして交通事故に遭った方々やその家族の方々には千葉県市町村交通災害共済の印刷物に記載されている出費を少しでも軽くしようとするのがこの千葉県市町村交通災害共済です。

●加入できる人：九月一日現在この交通災害共済に加入し、富津市に住民登録又は外国人やすらぎのある家庭を、楽しい登録をしている人

●共済会費：一人年額三六〇円

●共済期間：九月一日から翌年の八月三十一日まで

◎加入申込み：市役所各支所の窓口で八月三十一日までに会費を添え申込して下さい。継続加入の人及びその家族はお手許にある会員証をお持ち下さい。期間の中途では加入できません。

◎共済見舞金：死亡見舞金五〇万円を最高に傷害見舞金二〇万円から三千元までです。

●共済期間：九月一日から翌年の八月三十一日まで

●加入申込み：市役所各支所の窓口で八月三十一日までに会費を添え申込して下さい。継続加入の人及びその家族はお手許にある会員証をお持ち下さい。期間の中途では加入できません。

●共済見舞金：死亡見舞金五〇万円を最高に傷害見舞金二〇万円から三千元までです。

一瞬の居ねむりは 一生のねむりへ



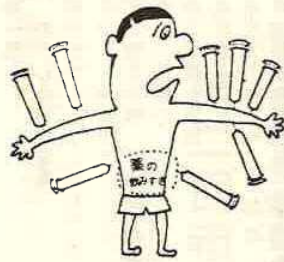


### —国保だより—

## 医療費を上手につかいましょ

みなさんの家計費におよぼす医療費は年々上昇しております。四十六年の一年間に富津市のみなさんが、お医者さんに診てもらった医療費の総額は約五億六千九十九万円です。このうちの大部分は保険で支払われておりますので、個人負担は少ないようです。あなたは一軒あたりどれくらい医療費が支払われているかご存じですか。

それは一世帯当り  
平均四万五千七三三円です  
一人当りにすると  
平均一万一千四五〇円です  
!!「医療費のムダ使い」をなくするために



◎「ちよつと治りにくいから」と転々とお医者さんをおかえりすることはやめましょ。決めたお医者さんを信用すること。

◎お医者さんに薬や注射をねだるのはやめましょ。

◎漫然とお医者さんにかかってる人はありませんか。お医者さんの指示を良く守って、自分から病気に立ち向う意欲をもちましょ。

◎もつた薬はあなたに必要なクスリです。飲み残しのないよう全部飲んでしまふよう心がけましょ。

◎あなたのかくれた病気を早くみつめて早く治すために成人病検診、ガン検診、住民検診、予防注射はぜひ受けましょ。

将来の保障はこの合計額に見合うわけです。からたいへん有利です。加入の申し込みは印鑑をお持ちになつて、国民年金係の窓口へおいで下さい。

国民年金係

## サラリーマンの奥さまに 国民年金のおすすめ

現在では「国民皆年金」のしきみになつており、農漁業や商業など自営業にたずさわる人びとは、将来夫婦そろつて国民年金をもらいます。しかし家庭という大切な城を守つて働く奥さまにだけ年金がないというのは非常に不公平なことではないでしょうか。まして近い将来は年金で生活する時代になるといわれています。ですから年金による備えはより万全にしておきたいものです。

そのために、奥さまもいさぐく国民年金に加入されて、安心して暮らせる次のような保障を確保されてはいかがでしょう。

◎老令年金  
六十五才からの安定した暮らしに  
保険料納付二五年のとき  
月額 八、〇〇〇円  
保険料納付四〇年のとき  
月額 一一、八〇〇円

◎障害年金  
ケガや重い病気になつたとき

そのために、奥さまもいさぐく国民年金に加入されて、安心して暮らせる次のような保障を確保されてはいかがでしょう。

◎母子年金  
ご主人に先立たれたとき  
お子さま(十八才未満)一人ならば  
月額 八、四〇〇円

◎遺児年金  
両親ともに欠けたときのわが子に  
お子さま(十八才未満)一人ならば  
月額 八、四〇〇円

国民年金の給付には、このほか通算老令年金、準母子年金、寡

婦年金、および死亡一時金があります。そしてこれらの年金額は最低五年ごとにその時代の物価や生活水準に応じて引き上げられることになっており、次の改正は昭和四十八年に予定されています。

国民年金に加入すると、月々保険料を納めることになり、月々保険料額は一月五五〇円です。そして国も保険料の半額に相当するお金を出し、合わせて積み立てられます。

将来の保障はこの合計額に見合うわけです。からたいへん有利です。加入の申し込みは印鑑をお持ちになつて、国民年金係の窓口へおいで下さい。

国民年金係

障害の程度一級  
月額 一一、〇〇〇円

障害の程度二級  
月額 八、八〇〇円

詠進の期間は本年の九月一日から十月十一日までで、郵送の場合には消印が十月十一日までのものが有効となります。

詠進要領などくわしいことは教育委員会にお問い合わせください。

昭和四十八年度の歌会始めの詠進歌の題が「子ども」と定められました。

詠進の期間は本年の九月一日から十月十一日までで、郵送の場合には消印が十月十一日までのものが有効となります。

詠進要領などくわしいことは教育委員会にお問い合わせください。

「子ども」ときまる  
詠進歌の題が「子ども」と定められました。

詠進の期間は本年の九月一日から十月十一日までで、郵送の場合には消印が十月十一日までのものが有効となります。

詠進要領などくわしいことは教育委員会にお問い合わせください。

おしらせ

交通事故  
巡回相談

九月十三日午前十時から午後三時まで、高津市役所において県交通事故相談所係員による受け付け相談員が保健婦が伺いして相談に応じます。

行政苦情相談  
（人権、心配ごと相談も同時にこなつていきます）

木更津保健所では住民の皆さまの心の健康を保つため、次のような心配や悩みごとでお困りの方々の相談窓口をひらいておられます。

△お子様のしつけのこと  
△学校をいやがり友達もできない  
△家族やその他に異常な人がいる  
△精神病の治療や入院のこと  
△酒ぐせの悪い人がいる  
△酒ぐせの悪い人がいる  
△酒ぐせの悪い人がいる  
△酒ぐせの悪い人がいる  
△酒ぐせの悪い人がいる

おしらせ

交通事故  
巡回相談

九月十三日午前十時から午後三時まで、高津市役所において県交通事故相談所係員による受け付け相談員が保健婦が伺いして相談に応じます。

行政苦情相談  
（人権、心配ごと相談も同時にこなつていきます）

木更津保健所では住民の皆さまの心の健康を保つため、次のような心配や悩みごとでお困りの方々の相談窓口をひらいておられます。

△お子様のしつけのこと  
△学校をいやがり友達もできない  
△家族やその他に異常な人がいる  
△精神病の治療や入院のこと  
△酒ぐせの悪い人がいる  
△酒ぐせの悪い人がいる  
△酒ぐせの悪い人がいる  
△酒ぐせの悪い人がいる  
△酒ぐせの悪い人がいる

自転車に反射テープをはりつけましょ

千葉県道路交通法施行細則の一部が改正され、自転車などの軽車両に事故防止のための反射器か反射テープをはりつけることを義務づけられました。

最寄りの自転車店がかならずはりつけましょ。

自転車に反射テープをはりつけましょ

千葉県道路交通法施行細則の一部が改正され、自転車などの軽車両に事故防止のための反射器か反射テープをはりつけることを義務づけられました。

最寄りの自転車店がかならずはりつけましょ。



# 青少年のつどい 富津大会開かれる

夏休みをひかえた七月二十三日、中央公民館において「あすをきづく青少年のつどい富津大会」が開かれた。

問題に更に強い関心をもつよう△みんなで歌おう 指導 鈴木実先生 好々家 とん斉 公民館大ホールいっばいに集まった青少年！

## この大会の趣旨は

青少年は、あすの日本と郷土をきづくにない手である。そこでその誇りと責任を自覚し、手を

## ◆ちかいのことば◆

われわれ青少年は、あすの日本と郷土をきづくにない手として、その誇りと責任を自覚し、勇気をもって前進しなければならない。

今日のこの「つどい大会」を契機として、あすの郷土富津発展のため、その原動力となることを誓います。

## 第一部

わたしたちの意見

●県自転車の安全な乗り方コンテストに参加して

市立湊小学校 山田和幸

●僕たちの願い

市立大貫小学校 俊 浩一

●最近思うこと

市立天羽中学校 小島理一

●郷土発展のために

中学生の交流を

市立富津中学校 山田恭大

●高校生における私たちの責任

県立天羽高等学校 川原美加子

●会社における私の立場

勤労青年 藤倉みえ

●青少年とともに

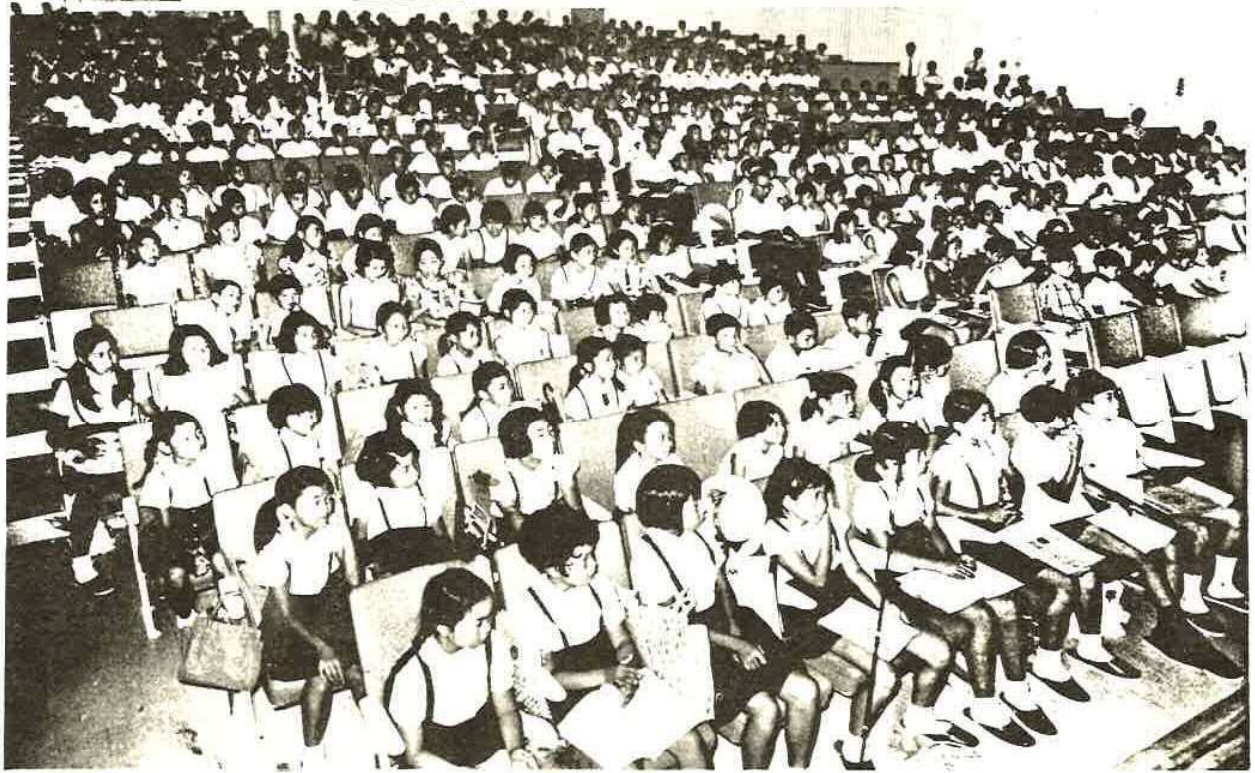
青少年相談員 平野弁一

## 第二部

みんなで楽しく

△合唱 市立吉野小学校

つなぎ、ともに励ましあって、未来に向い勇気をもって前進し、でもらわなければならない。ここに勤労青少年、各種青少年団体、学校生徒を中心に関係者が一同に会し、ともに励まさない手として更に大きく成長する誓いを固め、市民が青少年







### 「カ」や「ハエ」の発生を防ぐために

### 浄化槽の清掃を

浄化槽は日ごろの管理がゆきとどかないと、カやハエの発生源となりやすく、また不完全な処理のため悪臭が出ることもあります。

日頃から、故障のないように点検してください。

▽送気口にふたをしないこと。網を張ってある場所は、時々水洗いをして網目がつまらなないようにしてください。

▽洗浄水は一人一日四〇リットルから五〇リットル位使ってください。

▽夏期は伝染病発生の恐れが多いため、放流水の消毒を完全にしてください。

▽薬液槽が汚れていたり、薬筒の錠剤がフヤけていると完全な消毒ができないので注意し、高く拭き取ってください。

▽カ、ハエの発生防止には、殺マバッキ式の浄化槽は一日中電線を切らないようにしてください。

槽内につるしていただき、注がないうちに直接まいたり、注がはしろうとではむりですから異常発生の場合は管理委託者に相談してください。

## !!光化学スモッグ!!の被害を受けたら

光化学スモッグ注意報や、警報等の発令については、有線放送、広報車、テレビ、ラジオ等でみなさんにお知らせすると共に市内の病院、医院に発令の状況をお知らせし万全をつくすことになっております。

もし不幸にして光化学スモッグによる被害を受け(急性眼病および呼吸器系疾患)医師に診療を受けている場合、その窓口に備えてある光化学スモッグ被害状況届に必要な事項を記入し医療機関に提出して下さい。

医師は届書の内容を問診により確かめて光化学スモッグによる

疾患であると認められた場合、診療の料金は公費負担にて処理いたしますので自己負担はありません。

但しスモッグによる公費負担は初診日より四日間とし、その後の診療については保険扱いとなりますので御承知下さい。

### 児童手当の請求はお済みですか

まえにも広報でお知らせいたしましたとおり、児童手当制度が今年の一月から実施されてお



### 次の方々が

### 「精神薄弱者相談員」です

数馬 坂 大純 ずることになっております。そこでその仕事のあらましをお知らせします。

千種新田 鈴木貞治 ①施設への入所、就学、就職等へ、相談をうけ関係機関の連絡。

二間塚 広瀬 正 七月二日付で任期満了となった教育委員長及び職務代理者が七月三日付で次のとおり変更されました。

篠部 鈴木久五郎 ②「精神薄弱者に対する援護思想の普及」につとめること、委員長

これらの方々は、市内各家庭におられる「知恵おくれの人や児童」が、社会人として生活していくうえで、おこる、さまざまな問題について、福祉事務所と連絡をとりながら、ご相談に応じます。

新 石 渡 弉 郎氏  
旧 石 野 清 一氏  
新 白 石 宏氏  
旧 石 渡 弉 郎氏

### 教育委員長等の移動



## ダイヤルは正確に

最近電話の「かけ損じ」が非常に多くなってきております。それだけお金と時間のムダ使いをしているわけです。マチガイ電話はお互いに迷惑です。

次のことに気をつけて電話を正しく使いましょう

- ☛ ダイヤルは番号確かめ正確に  
まちがえても相手ができるとお金がかかります
- ☛ ダイヤルは途中で休まずつづけてください  
途中で5秒以上の間をおくとつながりません
- ☛ ダイヤルし終ってから15秒ぐらいの無音時間があります  
機械が相手をさがしています、そのままお待ち下さい
- ☛ 呼出音は10回ぐらい聞きましょう  
2、3回で切るのは相手の人に失礼です
- ☛ お話し中のときは3分ほど待ちましょう  
すぐかけ直してもかかりません
- ☛ 午前10時前後と午後8時すぎは電話のラッシュアワーです  
さけたほうがよろしいでしょう

木更津電報電話局  
富津電報電話局  
大佐和電報電話局

史跡紹介

国指定史跡

弁天山古墳

場所 大佐和支所(元大貫小学校)東側 (中央公民館横)



この古墳は、長さ一〇八メートル、周囲二五二メートルの前方後円墳である。元は周囲をめぐらしていたが、明治元年に崩され、その後、昭和二年四月八日、校地拡張のため、土取りを行った際、石廊の一部を発見し、柴田常恵氏らの調査が行なわれた。この古墳の特徴は、石廊の構造で粘土に頭大の石を混じて塗り固めた側壁と、これを覆う三枚の蓋石から成っている。この蓋石は、前方部に近いものが、長さ二、六五メートル、巾一、四メートル、厚さ〇、三四メートル、中間にあるものが、長さ二、七五メートル、巾一、八メートル、厚さ〇、三九メートルで左右の両端に各一個の〇、二メートル余りの凸起を有する。後方の蓋石は、形状不正で前の二枚と大差のないものだが要するに、この石廊の蓋石にある両端の凸起が類少ないとされている。

富津市連合

婦人会誕生



七月十二日、完成なった中央公民館に於て富津市連合婦人会設立総会(会員数四、三二二名)が行なわれた。出席者は各地区代表二百十八名、書記が集まり、会則の制定、役員選出、昭和四十七年度予算および事業計画(八月に夏期講演会)などが決議され、役員に選ばれた方は次のとおりです。

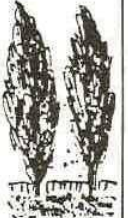
- 会長 長
- 副会長 長
- 書記 長
- 出納 長
- 庶務 長
- 監事 長
- 平野紀久子
- 小泉とき
- 大橋房子
- 玉利房子
- 金井富子
- 飯島喜久子
- 武次典子
- 山野井恵子
- 鈴木ミサ子
- 平野通江

刀剣愛好家に御注意!!

七月十一日に野田市で御主人の留守をみはからって、男の人が訪れ、奥さんに「警察の者だが、お宅に日本刀があるはずだから見せてください」といつて保管してある日本刀を出させ「この日本刀は長物だから警察で写真を撮ってすぐに返します小泉とき」とうそをいって日本刀をだま大橋房子とられた事件がありました。玉利房子刀をお持ちの御家庭ではこのよ金井富子うな被害にあわないよう注意し飯島喜久子してください。

衣

立秋



お願い

編集室

子どもさんの健康状態は、と立秋(七日)とはいっても、市内にはたくさんのお歌人や俳人がいるので、今年度は、このあと十月、来年一月と三月に発行いたします。短歌や俳句、詩などお寄せいただくと思います。

庭の緑の葉も黄ばんで、やがては聞く秋の風といったところで、もうくつになつていないか、体しよすが、あるお宅では年一回操着も一度きかせてみて、ほころびなどないかしらべてみておきまう。とふしぎそうに話していきましょう。

ランドセルのバンドなど登校日の朝になつてとれているのに、奪う公害を早くなくしたいものがついても簡単には直せませんです。

前号より短歌の寄稿により、市内文芸を設け掲載しております。市内にはたくさんのお歌人や俳人がいるので、今年度は、このあと十月、来年一月と三月に発行いたします。短歌や俳句、詩などお寄せいただくと思います。またそのほかにも広報紙に対する御意見などもお寄せ下さい。

市内文芸

- 折りくれし泰山木の葉裏にはカタツムリ一匹生保ちいし 三幣美子
- 台風の近づく夜をもの書けり断続的に雨強くなる 齊藤智恵子
- 玉のれん交互にゆれて一日を終えし厨に風送りくる 渡辺不二
- みこもりし目高も居りて小流に鎌とげる手を休めてしばし 平野八重子
- 初なりの黄なる実幾つ見つけたり柚の葉散れる実家の庭隅 関原千代子
- 口かずの多くなりしを恥じており新聞ひろげし夫のひろき背 三枝敏子
- 甘藍の畑ひろびろと浅間山佐久の平に大きき位置占む 笠原恵美子
- 孫の女のおどろける声庭にして夜空の花火重なり聞く 平野紀久子