

# 広報ふたつ



市の人口

(1月1日現在)

世帯	13,742	(-16)
人口	56,715	(-35)
男	28,056	(-20)
女	28,659	(-15)

(1) 編集発行 千葉県富津市役所 電話天羽 (04396) 7-0511

昭和51年2月5日

第46号

広報(回覧)は早くまわしましょう。



## 余寒

立春もすぎ、日もいくらか伸び

びはじめていますが、寒気は

まだまださびしく、はあーっ

と手のひらにかけられる息も白く

身にしみます。各地では樹氷

まつりや雪便りもしきりです

温室内ではトマトの出荷が盛んです。

(富津園芸団地で)

だが、春は、もうすぐお隣り

までやってきています。樹木

の肌をみても、かすかに春の

動きが感じられます。

悪いカゼなどに負けずに頑張

りましょう。

### 主な記事

- おそろしい成人病……………2頁
- 市議選は大選挙区にきまる……………3頁
- みんなの広場・ぶらくがいど……………4頁
- 所得税の確定申告……………5頁
- カメラ散歩……………6頁
- スポットライト・公害コーナー……………7頁
- ほけん・文芸・相談日……………8頁

# 脳卒中、心臓病 予防の食生活

1日にどのくらい食べればよいか

源 地	非常に軽い労作をしている程度の人に適しています。食塩制限がある場合にはそれに応じて加減します	肥りすぎを調節する場合に用いられます
熱 量	2000	1500
たん 白	70	60
食 塩	7-8	6-7
1群 肉・魚・卵・大豆類・たん白質が多い	肉・魚120g 卵 50g 大豆製品100g	肉・魚 80g 卵 50g 大豆製品 50g
2群 乳類・良質たん白質・ミネラルが多い	牛 乳360g 牛乳1本 スキムミルク(大さじ4) 20g わかめ2g	牛 乳200g 牛乳1本 スキムミルク(大さじ1) 5g ひじき2g
3群 緑黄色野菜・ビタミンC・Aやカロチンが多い	緑黄色野菜100g ほうれん草 3株80g にんじん中丸(2センチ) 20g	緑黄色野菜100g ほうれん草 2株60g サラダ菜 1株40g
4群 その他の野菜・ビタミンCが多い	その他の野菜 150g キャベツ(中葉2枚) 70g もやし20g きゅうり1本80g 小豆1杯30g みかん3個	その他の野菜 130g キャベツ(中葉2枚) 70g きゅうり1本60g 小豆1杯30g みかん2個
5群 穀類・いも類・糖質が多い	穀 類300g ごはん茶碗3杯390g パン小薄切2枚70g ゆめしぼ(玉も)1玉 さつま芋1本 小豆1杯 2レド 大さじ1	穀 類250g ごはん茶碗3杯390g 米で180g パン小薄切2枚70g じゃがいも1個 砂糖(大さじ1)
6群 油 類糖 質が多い	油 脂 20g 植物油大さじ1 15g 植物性ソフトマーガリン小さじ1杯半5g	油 脂 10g 植物油大さじ1 5g

成人病は、若いうちからの不合理な衣食住職生活の積みかさねによって、おこる病気でその代表的なものに、脳卒中、がん、心臓病があり、これらの病気が、現在日本人の死因順位ではトップを占めております。

この成人病は中年以降に急ぐに増え、会社では中堅層を、家庭では大黒柱ともいうべき人達を襲うので、大きな社会問題となっております。

そこで厚生省では、冬に多

## 成人病予防週間

### おそろしい成人病

### 生活は規則正しく!!

く発生する脳卒中と心臓病そのもととなる高血圧症などの循環器の病気を重点として、二月一日から七日まで成人病予防運動が行われています。

この予防には適当な労働と運動が必要

激しい仕事が続いたりして過労になると、脳卒中や心臓病を起しやすくなりますので、働きすぎはさげなければ

なりません。

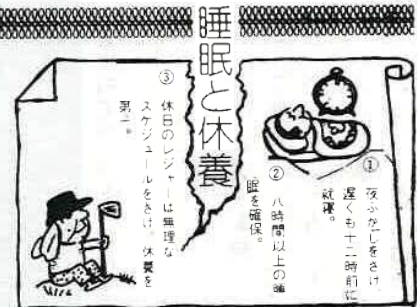
ふだんあまりからだを動かさない人は、ふとりすぎる傾向があります。ふとりすぎは成人病の大敵これを防ぐには運動が必要です。

朝のテレビ体操、歩く、マラソン、サイクリング等毎日かかさず体力に合せてやってみると楽しいものです。ただ、体力以上の運動は危険ですから必要に応じて医師に相談しながらマイペースで楽しんでください。

### ● 高血圧、心臓病の注意

まず脳卒中の原因になる高血圧と心臓病の予防について考えてみましょう。この予防にはまず次のことに注意すること大切です。

- (1) リズムに乗った規則正しい生活をし、軽い運動や散歩で体の調子を整えましょう。
- (2) 疲れは体の赤ランプ、夜ふかしはやめ、睡眠は十分とりましょう。
- (3) 塩辛いもの、酒、タバコはなるべくひかえましょう。



ガンですが、「ガンにつけるクスリはない」といわれるほど、ガンはやっかいな病気です。ガンの予防と治療には今のところよく言われるように、「早期発見と早期治療」以外にはないようです。ただ、つぎのことをおぼえておくことは、ガンの早期発見に便利です。

原因がわからず、痛みも

● ガンの徴候はこうだ

ガンですが、「ガンにつけるクスリはない」といわれるほど、ガンはやっかいな病気です。ガンの予防と治療には今のところよく言われるように、「早期発見と早期治療」以外にはないようです。ただ、つぎのことをおぼえておくことは、ガンの早期発見に便利です。

- (1) 原因がわからず、痛みもないのにやせてきて、顔色がわるくなり、貧血してくることはないか。これはすべてのガンの徴候です。
  - (2) ながく胃腸の具合がわるく食欲がおとろえ、好みが変つたりしないか(胃ガンの徴候)
  - (3) おもひのがふえたり、血がまじつたりしないか(子宮ガンの徴候)
  - (4) 乳房の中に、ながく消えないしこりはないか。(乳ガンの徴候)
  - (5) ものを飲みこむとき、つかえるような気がしないか(食道ガンの徴候)
  - (6) 便通の調子がわるくなり血がまじつたりしないか。(大腸ガン、直腸ガンの徴候)
  - (7) せきがながくつづいたり咳に血がまじつたりしないか。(肺ガンの徴候)
  - (8) 声がかすれて、ながくおならないことはないか。(喉頭ガンの徴候)
  - (9) 口の中や皮膚に、治りにくい潰瘍はないか。(舌ガン、皮膚ガンの徴候)
  - (10) 尿の出がわるかったり血がまじつたりしないか。(腎臓ガン、膀胱ガン、前立腺ガンの徴候)
- 日本人には、男女共胃ガンがもっとも多く、つぎに男は肺ガン、女では子宮ガンです。また大気汚染や喫煙の影響から肺ガンがふえています。たばこは、若いときから大量に吸っている人に肺ガンが多く、禁煙できれば理想的ですが、せめて吸う本数を徐々に減らしていきたいものです。



# 浜田幸一氏

## 農林政務次官に就任



大堀 出身の浜田幸一氏が昨年十二月二十六日、農林政務次官に就任いたしました。

### 市議会議員 選挙は 大選挙区 ときまる

今年市議会議員の任期が四月二十四日で満了になります。

この選挙が、大選挙区が小選挙区(前回四十七年の選挙は小選挙区制)かで、みなさんから強い関心を持たれておりましたが、昨年の十二月定例市議会で、市内全区を選挙区域とする大選挙区ときまりました。

期日は三月下旬から四月中旬の間に行なわれることになっておりますが、確定次第、「広報ふつつ」の号外でお知らせいたします。

浜田氏は二十六才の若さで旧富津町議会議員となり、町議一期をつとめ、その後県議会議員を二期、衆議院議員としては昭和四十四年から現在まで、この間、建設常任委員や産業公害特別委員などを歴任してこられ、この度農林政務次官に就任されました。この祝賀式は一月二十二日静養園で開かれました。

### ありがとう

## 歳末たすけあい募金

### 二百万円あまり集まる

市民のみならずご厚意により、市内全域で、二百万一千七百八十一円のお金と、ステッキ六十本が集まりました。

このお金は、市内の恵まれない人達、ねたき老人と身障者に四十万四千円、生保に準ずる家庭に、十五万五千円

長期入院者に四十二万三千円、長期施設入所者九万三千円、老人ホーム入所者十三万八千円、在宅身障児二万一千円、交通遺児十萬円、その他に団体等に二十万六千七百七十七円、合せ

て百八十九万五千六百七十七円が地区の民生委員を通じて配分されました。

災害メモ (その四)

大地震におそれられたとき、家が倒れたり、けがが崩れたりして、生命をおとすとすとうことも考えられますが、地震によっておこる二次災害、つまり火災です。地震がきたと思つたら、何はともあれ、まず火の元を消す。一番おそろしいのは火事。適切なものを準備し、扱い方もよく覚えておくこと。

- 1 石油、ガス器具は、倒れないように、置く位置や場所を考えて。
- 2 給油口等の栓は完全にしめておく。
- 3 ガスボンベは倒れないように固定し、使用後は元栓を
- 4 湯わかし器、ホイラーなどの種火は、いつでもつけ放しにしないこと。
- 5 引火性の薬品や危険物は、倒れたり落ちたりしないように保管する。
- 6 初期消火で一番有効なのは消火器、家の広さ、構造に
- 7 風呂の残り湯は、おとさずバケツの用意も忘れずに。
- 8 消火には、毛布や布団も役に立つ。思い切つて火の上にかぶせる。および腰で中途半端はかえつてあぶない。

# 冬之道

## スリップ事故にご注意を!!

- 冬は路面が凍結しやすいので、スリップ事故が発生しやすくなっています。
- ① 十分な車間距離をとり、速度を落しましょう。
  - ② 路面が凍結しやすいので、道路には水をまかないようにしましょう。
  - ③ 雨の降った翌朝などは、特に注意して下さい。
  - ④ 雪道では、歩道と車道の区別がなくなる事があります。
  - ⑤ チェーンの準備を忘れず致しましょう。

- 所職員 千円  
大佐和地区  
▽市大佐和支所職員一同二千五百円  
▽大佐和婦人会三万円  
▽尾崎製作所労働組合四万二千五百円  
▽市消防署職員一同三千八百六十六円  
▽民生母子推進員一同二万四千円  
▽スーパーバーナカヤマ大貫店従業員一同五千二百八十八円  
▽林久恵五千円  
▽大佐和ロータリークラブ四千円  
▽田中長清一万円  
▽榎本容子五千円  
天羽地区  
▽石渡工務店十萬円  
▽矢野延彦四千七百七十二円  
▽市天羽支所職員一同二千四百四十円  
▽市本庁職員一同三千五百八十円  
▽小倉老人クラブ二千五百七十八円  
▽民生母子推進員一同四万八千円  
一般  
▽木更津教会会長西ヶ谷隆子

### ご厚意ありがとう

冬は路面が凍結しやすいので、スリップ事故が発生しやすくなっています。

### 種豚共進会

十月に開催が予定されている全国豚共進会への出品候補豚選抜を兼ねて、昭和五十一年度県種豚共進会が、この三月中旬、千葉家畜市場で開かれます。出品頭数は七五頭、月令は六ヶ月以上十四ヶ月未満の若豚と、十四ヶ月以上三十ヶ月未満の壮豚の二部に分れていきます。

# みんなひろば



## 富津市民憲章

- 1、恵まれた自然を生かし、美しいまちをつくりましょう。
- 1、友愛と感謝の気持ちで、明るいまちをつくりましょう。
- 1、としよりや子どもを大切に、幸せなまちをつくりましょう。
- 1、健康で仕事に励み、豊かなまちをつくりましょう。
- 1、教養を高め、文化の香り高いまちをつくりましょう。

### 広報の配布が遅れるが

どうかかならないか？

(無記名)

広報がいつも月遅れで届きます。十二月五日発行の分が今年一月六日に配布されました。その中には十二月中にこないと役に立たないものが多くつておりました。水道料の値上げのときも同じでした。これでは税金の無駄使いの最たるもので、印刷、配布の日程表を検討し、是正するように要請致します。

係ではこの欄のご利用を心待ちにしております。市への苦情や相談、また、市民のみなさんへの呼びかけなどにご利用下さい。この場合必ず住所、氏名、年令職業をお書きの上匿名希望などお書き下さい。

### 回覧板等が来たら

すぐ廻すようご協力を

広報紙の配布については、区長さんのご協力をいただき毎月、月初めのきめられた配達日(富津地区第一金曜日、天羽地区第一土曜日、大佐和地区第一週の曜日)の定りなしに区長さんまで各支所を通じてお届けしております。それを区長さんから部落長さんや隣組長さんへお願いして、そこから回覧などで廻って、みなさんのお手もとに届けられているわけです。投書のような場合、回覧が途中で止まり、何日も回らないようなことが考えられますが、このようなことのないよう回覧がきたら「すぐ」つき

に廻すよう、みなさんにご協力をお願いいたします。またこの投書が無記名で木更津局投かんのためこの部落が不明で、善処の方法がありませんが、今後このようなことがありましたら、どうぞ部落などお知らせ下さい(早く配布する方法としては新聞折込みも考えてみましたが、経費的にみてとても無理なためこの方法をとっておりますので悪しからず御協力下さい)

## ぶらくがいど

### 昔は要塞の街として

### にぎわった新町

区長 吉田嘉吉さん

多く、漁法もその人達によって開発されてきたものと思われるが、約三百年前の万治年間には、早くも地曳網がはじまり、約一五〇年前の文政二年には「めぐり網」文政末には「めぐり網」がはじまったという記録がある。更に明治二十年頃から、潜水機による「めぐり」漁業がはじまり、明治三十一年には、奈良輪から南下して来た「海苔漁業」がはじまっている。これらのうちこの部落ではめぐり網、めぐりは今はなくなつたが、「めぐり網」と「海苔」は今もなお盛んである。こうした一獲千金の漁業の所だけに、その気風は派手で大正までは、宵越しの金をもためことを誇りとしていたと



新町は地元で通称「川端の川」と呼ばれている溝から富津岬まで、現在の富津公園を含む約百四十二平方メートルの広大な地域世帯数二六四戸。昔から純漁村として発展して来た部落で、漁業権放棄後も依然として海とのつながりは切れず、現在もその殆んどは漁業である。「転業といつたつて、やつぱり俺らにやあ、海しかねえもんなあ」と、地元の人達は言う。

この言葉がしめすように漁業権放棄後も、本当に陸に上がりきつたものは、僅か十七戸しかないという。それだけに、富津の漁業の歴史を見ると、さながら内湾漁業の縮図を見るようである。ここも紀州からの移住者が

「し」といわれるように、強い連帯感のきずなは結ばれた街だった。そして、その気風は今もなお変わつてはいない。富津新町は、こうした漁業の街だが、その立地条件からして、昔から江戸、東京をまもる重要な要所でもあった。文化七年から八年にかけて、ここに海防のための「富津お台場」が築かれ、更に明治十五年には、旧陸軍の「富津砲台」が築かれた。その面積は三三六万坪、一千ヘクタールを超えた広大なもので、終戦までは、全く秘密のベールにつつまれていた。その跡地が現在の富津公園となっている。更に海中には、第一海堡、第二海堡が築かれ、両海堡共、明治二十七年八月三日には、富津村の地域に編入されている。このように、富津新町は珍しい要塞の街でもあった。当時、富津砲台、第一海堡、第二海堡合せて駐とんの兵員は約五〇〇人ほどといわれ、その兵隊相手の「しる粉屋」が三十軒もあったという。そのつわものどもの夢のあとには、今はホテルが建ち、展望台が建ち、ジャンププールが出来ているが、富士を真向いに、白い砂と青い松との打ちつづくこの岬の浜には、遠い昔のかわいい伝説が残っている。日本武尊(やまとたけるのみこと)の御東征の折に、海が荒れ、みことの身替りとして、走水の海に身を投げられた弟橘媛命(おとたちばなひめのみこと)の着衣が流れついたらと伝えられる布引浦、その布をまつる貴布弥神社は、今も区民の崇敬を集め



# 所得税の確定申告は

## 3月15日までです

△ 出張相談と受付  
また確定申告の時期がやってきました。  
毎年この時期になると、税務署は非常に混雑し、ながくお待ち願う事になります。税務署ではこの不便を、出来るだけ少なくするために下記の日程で、申告の相談と受付を行いますので、なるべくこの機会を利用してください。

- 二月二十三日と二十四日 富津市役所富津支所
- 二月二十五日 富津市役所天羽支所と富津市中央公民館

なお小規模事業所で、申告のしかたのわからない方のために、木更津税理士部会では確定申告無料相談を次の日程で行っております。ご利用下さい。

- 二月二十二日～二十四日 富津支所

所得税の確定申告の受付は二月十六日から三月十五日まで、税務署のほかは君津支庁富津市役所でもできます。

### △ 提出のしかた

所得税の確定申告は、「申告書の書きかた」をお読みになって、自分で計算し記入して提出することになっていますが、土地や建物を売った譲

渡所得のある方は、「分離課税」の申告書を使用し、譲渡内容についてのお尋ねなどを必ず添付し、氏名には必ず「フリガナ」をつけて下さい。

### △ 所得税の延納と還付

三月十五日までに、金額納付することが困難な方は、申告書にその旨を書いて、税額の半額以上を納付すれば、残りは五月三十一日まで延納できます。しかし、この期間中は日歩二銭の利子税がかかります。

### △ 贈与税の申告と納税

五十年中に六十万円をこえ、財産の贈与を受けた方は、三月十五日までに贈与税の申告と納税を済ませてください。税額が五万円をこえ、期限までに金額納税の、困難な方は延納が出来ますのでご相談ください。

### 住民税の申告期限も

また次のような方には、税金が還付される場合がありますので申告して下さい。

- 1 配当、利子所得、原稿料

## 老人大学で仲間づくりを

### 募集は23日～3月6日

昨年四月、千葉市仁戸名町に開設された県立老人大学校は、二年目を迎えて新学期生の募集が行われます。期日は二月二十三日から三月六日まで。定員は園芸科七〇名、陶芸科二五名、生活科学科三五名、総合福祉科四〇名です。

その他に、通信教育学部三二〇名ですが、何れも県内に

- 居住する六十才以上の意欲ある男女です。
- 昨年は富津市から次の方々が入学され、週一日の授業にはり切っておられます。
- 園芸科 平野 豊三
- 二間塚 瀬田 九一
- 富津 総合福祉科 鹿島 勤蔵
- 大塚

- などの収入がある方で、他の所得が少ない人。
- 2 多額の医療費の出費や盗難にあった人。
- 3 五十年中に住宅を新築、購入をし、住宅取得控除を受けた人。
- 4 年の途中で退職をしたため、年末調整をうけなかつた人。

こうした特異な歴史からも新町区が今なお海に生きる部落としての必然性があるのかも知れない。内湾切つてのあぐり網友栄丸もこの区にあり区長の吉田嘉吉さんも、かつてのあぐり網業者である。いまこのあぐりは、主としてかつおの釣餌にする餌いわし

### 田植機用床土の準備

苗を上手に作るには、床土の選定が重要です。乾燥している時期に準備しましょう。床土は適度の保水性と、透水性がある壤土か、埴土が望ましい。粘土質とか砂質は避けましょう。又昨年カビの発生のために立枯れになった所の土も避けましょう。ふつうは水田や畑の土、山土でもよいが酸性が四・五・五・五ぐらいがよく、これより高いと立枯れ病を誘発しやすいので、農協が普及所で調べてもらいましょう。

## 農業メモ

土の量は一〇アール当り七〇～八〇キロ必要です。必要量の二倍くらい土を取り庭先などに広げてよく乾燥させます。

### 床土消毒のやり方

今年も苗の立枯れ病を出さないように、床土を完全に消毒しましょう。消毒方法は、メチルプロマイド剤による方法があります。なるべく暖い日にすませます。まずビニール布を敷き、その上に土を厚さ二五センチ巾一〇〇～一二〇センチに広げます。土の湿りは握っても水が出ず離してもくずれない程度にしておく、この上にビニールシートをかける、熱をよく押え密閉し、薬剤を注入して、七日くらいおきます。ガス抜きしてから使用まで七日～十日位です。薬剤は一㎡当り二五〇グラム程度、消毒前に肥料や石灰を混ぜないこと。

この地の気風をそだててきたのでしようね。」吉田さんは、自分の体験からこう語っていたが、今では空疎なひびきしかもたない地域社会の連帯という言葉が、ここでは今なお強く生きていくことを感じるのだった。

### 狩猟期の

### 終わったあとの

### 火薬などの措置

今月の十五日で狩猟時期も終わりますが、猟後の猟銃による事故防止のため「手持ちの残り火薬をなくす運動」をおこないます。

ハンターの皆さんは猟銃用火薬を必要なつと必要なだけ購入するようにして、猟期が終つたらできるだけ残さないようにして下さい。残火薬類については、「無許可譲受票」を猟友会に返納するとき有無をも忘れずに記入して下さい。

また、残火薬類については射撃場で消費、警察へ提出、火薬店などに売渡、火薬庫に貯蔵を委託するなどの処置をして下さい。

近ごろ、暴力団による突砲弾の不法所持が多くなっています。これは、ごく一部のハンターによる横流しによるものと思われます。手持ち残火薬をなくしてこのようなことがないように御協力下さい。

### 竹岡 通信教育学部

荒井 晴美

### 一口メモ

さあ、電話をしようと思つて先方の名刺を見たところ、電話番号が見にくくて……というところが少なくありません。名刺など印刷物への電話番号の表示は、かける人の立場になって、はっきり、わかりやすく、また遠隔地からもかけられるように、市外局番も入れておくのがよいでしょう。

電話をしようと思つて先方の名刺を見たところ、電話番号が見にくくて……というところが少なくありません。名刺など印刷物への電話番号の表示は、かける人の立場になって、はっきり、わかりやすく、また遠隔地からもかけられるように、市外局番も入れておくのがよいでしょう。



のり作業まっ盛り

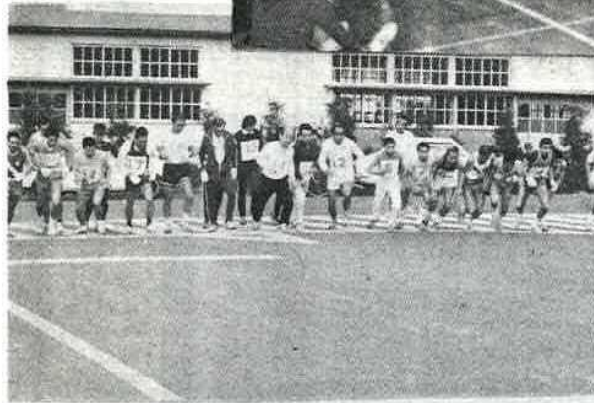
昔は早朝から夕方までかかってやっと2,000枚位だったのが、今は1日ふるに動けば10,000枚は軽いという。ゴゴとうなる乾燥機、たゆまなく動く手、人と機械がひとつになって……。



エイっ!!うまくネットをこえたかな!!チビッコも真剣のバトミントン大会 (社会体育館)



新年スポーツ大会  
ふだんの運動不足をふきとばそうと、正月、各地区でスポーツ大会など催されました。どの大会も新春らしい、はればれとした雰囲気の中で、参加者は汗を流していました。



健康は歩くことから、あるこう大会 (大貫小前で)



中学生から上は六十三才の方まで五十七名が参加して熱戦がくりひろげられたマラソン大会 (大貫中前にて)

カメラ散歩



先輩、仲間に大切にされるような大人にと、抱負を語る鹿島園子さん

1月15日、中央公民館に500余名の若人が集まり成人式が行なわれました。当日は世相とは打って変わって晴れやかな和服姿が印象的でした。



- 20 19 17 16 15 14 3 12 10 9 8 7 6 5 27 26 25 24 23 22
- 在庁 庁議 入札 表彰式 (東京都)
- 県交通安全協会功労者
- 陳情 (千葉市)
- 在庁 成人式
- 陳情 (東京都)
- 陳情 (千葉市)
- 在庁 在庁
- 御用納め
- 御用始め
- 在庁 在庁
- 土木部長現地視察打合 (千葉市)
- 消防出初式 (旧富津中)
- 在庁 在庁
- 下水道組合議合 (君津)
- 大佐和地区区長会議
- 広域市町村圏組合議
- 君津中央病院組合議 (木更津市)





# !! 只今火災シーズン!!

## 市内から火事を

### 締め出しましょう

全国で毎日のように火災が発生し、いたいたしい死傷者が出ております。暮には市内でもちよつと不注意から火災による犠牲

者を出してしまいました。今年には特に異状乾燥が続く火災が発生しやすくなっています。一人一人が気をつけて火災をしめ出しましょう。

例年ですと、これから春にかけて山火事が多く発生します。富津市内の火災件数の五十パーセントが山火事で、その原因は、通行人のタバコの不始末、林野の付近でのたき火などが原因です。そこで、消防署では、山火事防止の標示板を立てて、火災予防を徹底してゆきます。民有地にもつぎのような標示板をかけることがあります。



みなさんの山を火災から守るためですから、よろしくご協力ください。

## 十一月の測定結果から

公害コーナー  
季節的な風向変化も十一月に入って定まったのでデータの内容も、十月とほとんど変化がなくなってきました。このところ、特に変化が見られるようになるのは、冬になると日本海側に大雪を降らせて太平洋側に強風をもたら

### 大気汚染測定結果

す寒気団による異常乾燥のため、浮遊粉じんの増加が出てくることです。その他にも浮遊粉じん発生の原因は色々ありますが、一般家庭では帰宅したら「うがい」をするようにして、家族の健康を守りましょう。

(昭和五十年十一月)

## 民族学をひとすじに

### スポットライト

大堀 1551 番地

高橋在久さん

民族・千葉などを  
書いてみなさ  
るを美術館におたずね  
してみました。

この方面のお仕事はもう何年になりますか。

高橋 昭和二十七年に、県の社会教育課に文化財係が置かれることになり、そこに入ったのがはじまりで、もう二十四年になります。その後、文化財係が、文化課に昇格し、君津、安房に相ついで博物館が建てられることになり、初代の上総博物館長をつとめているうちに、四十九年、県立

文化財保護関係のお仕事ひとすじにつとめてこられ、今では

県立美術館副館長として、また

NHKで朝

のカメラ

リポ

ト

新聞

等では

房総の年

輪、生活の

高橋

そうです。

しかし、これを軌

道にのせるのはこ

れからです。この

県立美術館は、

「

見る、語る、創る」をモ

ットーにしていますので、展

示棟は出来上ったものの、教

育棟はまだ出来ていませんし、

この美術館が本来の機能を果

すのはこれからです。

問

新しくつくってゆくお仕

事、やりがいもあるかわり

大変だと思つていますが、高橋

さんのご抱負は?

高橋

私は元来民俗学からは



美術館が出来ると共に、副館長としてここに移つて来たわけです。

身近かな歴史の本も書いていますし、頼まれればテレビにも出ます。

問 これまで千葉県には、美術館一つなく、産業的には先進県でも、文化的には後進県でしたが、上総博物館が出来安房博物館が出来、そして、今度美術館が出来たことで、ようやく文化県ということもいえるわけですね。

問 「広報ふつつ」にも、何か寄稿していただけますか。高橋 必要があれば、よろこんでします。毎号でもいいです。

問 今日はお忙しいところをありがとうございます。文化行政という広い視野に立つて、いよいよご活躍下さることをお祈りしています。

こうして次号から、高橋在久さんの寄稿で、みなさんの身近な郷土の歴史を連載することになりました。ご期待下さい。

亜硫酸ガス (SO <sub>2</sub> ) 単位 PPM			浮遊粉じん (ダスト) 単位 mg/m <sup>3</sup>			
観測点	時間値最高	日平均値最高	月平均値	時間値最高	日平均値最高	月平均値
大堀	0.10	0.030	0.022	0.50	0.029	0.066
津中	0.10	0.047	0.028	0.49	0.268	0.064
富津	0.07	0.033	0.022	0.63	0.229	0.045
富津	0.10	0.030	0.016	0.38	0.239	0.074
富津市消防署	0.06	0.025	0.016	0.35	0.183	0.051
佐貫中	0.03	0.010	0.009	0.25	0.136	0.041
天羽中	0.05	0.022	0.014	0.40	0.174	0.041
環境基準	0.10以下	0.04以下		0.20以下	0.10以下	

○52年度未達成数値

○可能的すみやかに達成

光化学オキシダント (OX) 単位 PPM			二酸化窒素 (NO <sub>2</sub> ) 単位 PPM			
観測点	時間値最高	日平均値最高	月平均値	時間値最高	日平均値最高	月平均値
富津中	0.07	0.037	0.023	0.11	0.065	0.028
富津市消防署	0.05	0.023	0.011	0.14	0.060	0.026
佐貫中	0.09	0.038	0.026	0.18	0.076	0.039
天羽中	0.11	0.051	0.030	0.09	0.045	0.023
天羽中				0.11	0.062	0.035
環境基準	0.06以下				0.02以下	

○可及的すみやかに達成

○56年度未達成数値

# 健康

## 俳句



篠部 馬場 かね  
 茎の石重たく思ふ鮎となり  
 上 池田 せい  
 霜除のしある母の母かな  
 青木 三枝ふみ代  
 薄日して漆紅葉の明るさよ  
 富津 七条 一火  
 霜除をつくる翁の毛糸帽

## 短歌

石打のあたりにも見し濁る流  
 れ遠く川口に堆砂なしゆく  
 関原千代子  
 生き様の誤りなりしか迷いつ  
 つ一日の今日か又も暮れゆく  
 渡辺勢津子  
 タイムカードに押す音すれど  
 二階には職友上りこそ独り組  
 むケージ

### 富津地区

種目	日	時	場所等
予防接種	2月26日	1.00~2.00	富津支所
乳児健康相談	3月1日	9.30~3.00	〃
乳児健康相談	3月11日	1.00~2.00	〃
乳児健康相談	3月15日	9.30~3.00	〃
精神衛生相談	3月10日	1.30~3.00	〃

### 大佐和地区

種目	日	時	場所等
妊婦健康相談	2月17日	1.30~2.30	母子健康センター一般妊婦
〃	3月1日	〃	〃
〃	3月15日	〃	〃
乳児健康相談	2月12日	〃	50年2月10月12月生
〃	3月4日	〃	50年5月7月9月生
〃	3月11日	〃	50年3月11月51年1月生

## 二月の相談日

- ▽ 行政相談 13日 10時~3時 富津地区 支所委員会室 (心配ごと相談併設)
- 大佐和地区 支所会議室
- 天羽地区 本庁二階和室
- ▽ 人権相談 13日 10時~3時 富津地区 支所委員会室
- 19日 10時~3時 天羽地区 上町公民館
- ▽ 消費生活苦情相談 18日 10時~12時 富津支所 1時~4時 天羽支所
- ▽ 交通事故相談 2月12日・3月10日 10時~3時 本庁二階和室
- ▽ 漁民転業相談 各漁組共10時~2時 2月12日 青堀南部漁組 2月26日 富津漁組 3月4日 青堀漁組 3月11日 青堀南部漁組
- ▽ 農地相談 9時~3時

12日・23日 富津支所  
 16日・28日 大佐和支所  
 13日 10時~3時 本庁和室  
 13日 10時~3時 本庁和室

### 放送利用で独自教育を N H K 学園生募集!!

N H K 学園は、放送で学べる通信制の高校です。都合で高校教育を受けられなかった方は、年令に関係なくどなたでも入学できます。卒業後は、全日制や定時制高校とまったく同じ資格になります。放送は N H K 教育テレビ、ラジオ第二放送の「通信高校講座」です。テレビは午後九時三十分から、ラジオは午後八時からで、再放送もあります。募集期間 2月10日~3月15日 入学資格

### 危険物取扱者の 保安講習会のおしらせ!!

危険物取扱者の免許をもっている人で、現在、危険物を扱っている人は、五年に一回保安講習会を受けなければならぬことになっております。昭和四十六年六月一日以前に資格をとった人は、今回が受講の最終回になります。該当する方は必ず受講してください。受講申請は、三月十五日から十七日までに、袖ヶ浦消防本部で受け付けます。講習日 三月二十四日 講習場所 袖ヶ浦町民会館 詳しいことは、富津市消防本部にお問合せ下さい。(電話 大佐和 51-7211)

### 通信制訓練 二級技能士

この通信制訓練は、生産現場で働く皆さんに、近代化する産業に適應する専門的知識を習得してもらうためのものです。実務経験があれば、どれでも受講でき、学歴、年令、性別は問いません。

#### 科目

- 機械、仕上げ、機械製図、時計修理、鋳鉄鋳物、裂かん、木型、板金、電気メッキ、建築、左官、タイル張り、配管、家具木工、広告美術、洋服等。

#### 訓練期間

一ヶ月(いつからでも受講できます)

#### 受講料

四千円(教科書など含む) 終了者には二級技能検定の学

科試験が免除されます。詳しくは県庁商工労働部職業訓練課公共訓練係まで 電 〇四七二一 231 二七五二

### 入学、就職祝金が支給されます

母子家庭の児童生徒で、この春、小中学校に入学するものと、中学校を卒業して就職する者に、市から五〇〇〇円の祝金が支給されます。該当される方は、入学証明書か就職証明書を添え、印鑑持参の上、三月九日までに、各支所厚生係までおいで下さい。

#### 修学資金貸付

母子家庭で今春高校に入学する生徒をお持ちの母親に、修学資金、就学支度資金が貸付けられます。ご希望の方は近くの母子福祉相談員か市福祉事務所社会係にご相談下さい。

### 年金受給者の現況届は 2月15日までに

昭和五十年二月十五日以前から、国民年金の老令年金又は通算年金を受けている方には、社会保険庁からすでに現況届の用紙(郵便復ハガキ)が送られてはいます。これらの用紙は、必要事項を記入の上市長の証明をうけて二月十五日までに投かんして下さい。この現況届を出さないときは、六月以降の年金が受けられなくなることがありますので、必ず期日までに忘れなく提出して下さい。なお、不明な点は市役所の窓口でおたずね下さい。

### 公民館だより

- ▽ 市民コーラス 6日・27日 后1時30分 / 講師 長谷屋初枝先生
- ▽ 絵画教室 7日・28日 后2時~5時 / 講師 梅田哲男先生
- ▽ 長寿大学 25日 1時30分 / 講師 老人の健康管理