

広報 天羽



市の人口

(9月1日現在)

世帯 13,830 (-9)

人口 57,063 (+8)

男 28,386 (-2)

女 28,677 (+10)

(1) 編集発行 千葉県富津市役所 電話天羽(04396)7-0511 昭和50年10月5日 第42号

広報(回覧)は早くまわしましょう。



押忍!!近くのお兄さんに空手のけいこを受ける子供たち
イス

(大堀二区公民館)

主な記事

- 市の財政のようす……………二～三頁
- みんなのひろば……………四頁
- ぶらぐガイド……………五頁
- 体力づくりに学校教育施設をどうぞ……………六頁
- 国民年金に加入……………七頁
- カメラ散歩……………八頁
- スポットライト……………九頁
- 保健……………十頁

秋麗

記録破りの暑さもようやくすぎ、まだ寒さには間があり四季のうちで今が一番くらしい季節です。
生活のリズムも落ちつき、お仕事に勉強に一番めぐまれた季節ともいえます。
また十日は「体育の日」です。ふだんの運動不足を解消するためにも、休日にはご家族そろって、自分の足で自然の中を秋草など摘みながら歩くこともよいでしょう。

ようす

昭和50年度予算から (7月31日現在)

予算執行状況

昭和五十年年度一般会計予算の七月末日現在の収支状況は歳入は予算現額六十二億一千六百六十三万円に対し、収入済額は十九億二千九百五十二万一千円で、割合は三十一パーセントの収入となっている。
歳出でみますと、予算現額に対して支出済額は十三億六千六万七千円で二十一・九パーセントの支出となっております。

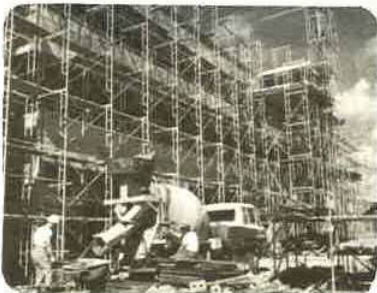


(ト)トマトの定植作業中

青木施設野菜モデル事業



桜井不動谷に建設中のゴミ処理工場現場



完成間近な湊小学校舎

(才入)

単位千円

科目	予算現計額	収入済額	収入歩合%
市 税	1,379,897	682,057	49.4
地方交付税	822,900	586,944	71.3
国庫支出金	610,656	85,817	14.1
県 支 出 金	717,230	6,489	0.9
財産収入	465,852	10,949	2.4
寄 附 金	218,967	5,315	2.4
諸 収 入	183,236	39,264	21.4
市 債	909,300	0	0
そ の 他	903,592	512,686	56.7
計	6,211,630	1,929,521	31.1

(才出)

科目	予算現計額	支出済額	支出歩合%
総 務 費	697,347	239,274	34.3
民 生 費	756,604	204,169	27.0
衛 生 費	1,422,579	95,697	6.7
農林水産業費	461,423	25,224	5.5
土 木 費	825,643	252,698	30.6
消 防 費	202,042	47,131	23.3
教 育 費	1,298,626	387,590	29.9
公 債 費	254,402	23,063	9.1
そ の 他	292,964	85,221	29.1
計	6,211,630	1,360,067	21.9

昭和50年度特別会計予算執行状況 (単位千円) 7月31日現在

歳入予算額	収入済額	収入歩合%	会 計 別	歳出予算額	支出済額	支出歩合%
1,034,380	346,028	33.5	国民健康保険事業	1,034,380	174,546	16.9
14,459	5,172	35.8	富津地区有線放送電話事業	14,459	4,976	34.4
14,398	4,335	30.1	大佐和地区	14,393	3,867	26.9
37,886	12,954	34.2	天羽地区	37,886	9,108	24.0
12,053	5,948	49.4	母子健康センター事業	12,053	3,338	27.7
6,819	2,354	34.5	広域行政受託事業	6,819	4,369	64.1

特別会計決算状況 (見込)

(単位千円)

会 計 別	歳入決算額	歳出決算額	差引剩余额
国民健康保険事業特別会計	915,331	818,082	97,249
富津地区有線放送電話事業特別会計	15,090	14,488	602
大佐和地区有線放送電話事業特別会計	15,123	14,300	823
天羽地区有線放送電話事業特別会計	41,641	38,152	3,489
母子健康センター事業特別会計	11,128	9,921	1,207
広域行政受託事業特別会計	5,573	5,309	264

簡易生命保険積立金還元融資

みなさんの家庭で積立ております郵政省簡易生命保険積立金よりの昭和49年度の借入額は次のとおりです

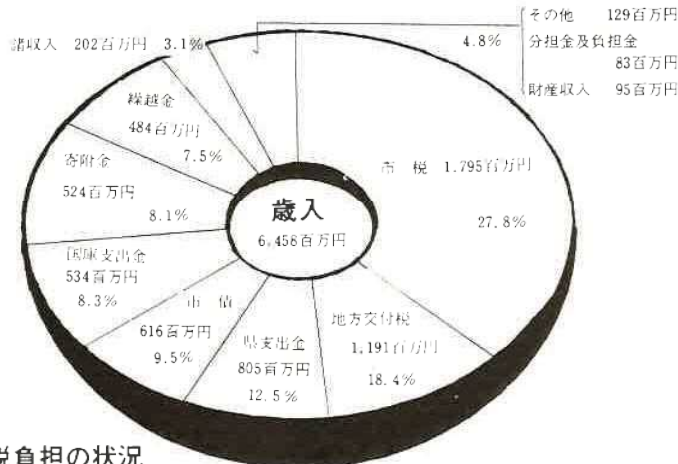
青堀小学校改築事業	122,600千円
金谷小学校	39,300千円
公営住宅建設事業	30,200千円

市では毎年4月と10月に市の財政事情を公表して、みなさんのご理解とご協力をいただくことになっております。これは地方自治法により、みなさんからの税金などが、どのように使われているか、明らかにするために公表するものです。今回は、昭和49年度の決算状況(見込)と昭和50年度予算の執行状況(7月末日現在)を図表などでお知らせします。

グラフでみた 市の財政の

昭和49年度

一般会計決算見込



市有財産の状況

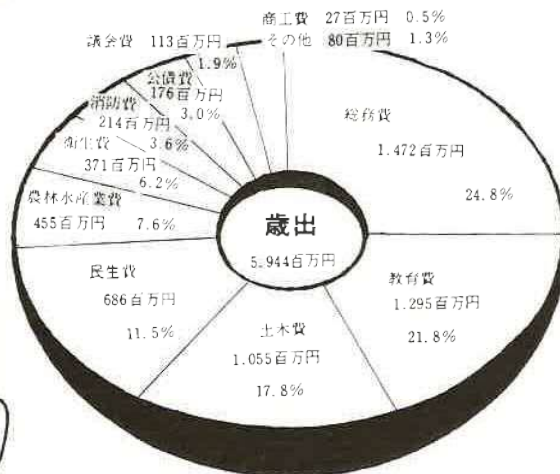
土地	704.534㎡
建物	95.223㎡
積立金	1.095.580千円
有価証券	116.954千円
車輛	93台

市開発公社よりの
昭和49年度未借入残高
292.044千円

市税負担の状況

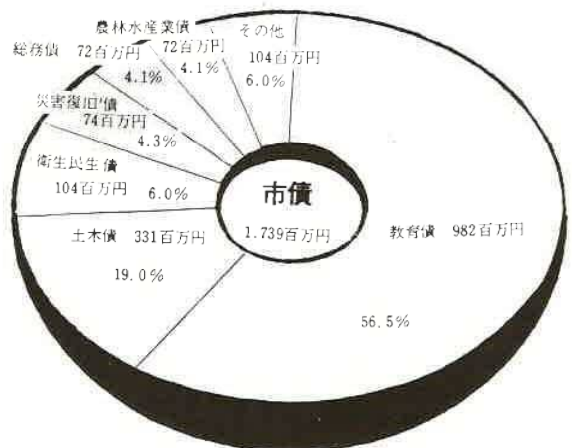
市民税	47.115
固定資産税	35.031
たばこ消費税	8.075
電気税	4.433
その他	35.151
計	129.805

市民税	11.437
固定資産税	8.503
たばこ消費税	1.960
電気税	1.076
その他	8.533
計	31.509



昭和49年度のおもな普通建設事業

鹿芥焼却場建設事業 (2ヶ年継続事業)	75.047
園芸施設振興事業	121.700
市道橋梁新設改良事業	245.187
下水道事業	81.771
富津公園整備事業	69.994
区画整理事業	43.400
消防施設整備事業	40.023
小学校建設事業	736.946
農免道路開設事業	34.782
漁港建設事業	57.200
防災ダム建設事業	207.758



みんなひろば



富津市民憲章

- 1、恵まれた自然を生かし、美しいまちをつくりましょう。
- 1、友愛と感謝の気持ちで、明るいまちをつくりましょう。
- 1、としよりや子どもを大切に、幸せなまちをつくりましょう。
- 1、健康で仕事に励み、豊かなまちをつくりましょう。
- 1、教養を高め、文化の香り高いまちをつくりましょう。

この頁はみなさんのためにつくられた頁です。ご意見、ご希望、苦情、市民に協力依頼など、市に対すること、広報に対するお気付けの点などお寄せ下さい。お電話でも結構です。(匿名の場合はその旨を)
(電〇四三九六七〇五一)

湊川を美しくする会(天羽)が 街をきれいにする会(大佐和)

ゴミを監視

ご自分の住んでいる環境をきれいにしたいといは、みなさんが考えていることでしょう。

ところが自分の家のまわりはきれいにするがそのゴミをよその空地や川や海岸にすてる人が多くなつております。天羽地区では早くから「湊川を美しくする会」(会長長渡辺健次氏)をつくり住民運動を行つております。この会が

ご厚意ありがとうございます

〇小久保の平野 常雄氏より富津市心身障害児を守る親の会へ一百万円の寄附をいただきました。
〇加藤天羽四日クラブ鈴木政治氏外二名より福祉のために役立てたい旨三万円の寄附をいただきました。
〇亀田七一三の二番地有有限会社丸和建材(社長青木嘉一郎氏)より、まちをきれいにする会に寄附をいただきました。

一口メモ 家庭でとれるシミ

この冬にかけて着物を着ることが多くなり、大切な衣類についてシミは、しろうとでとれるものと、とれないものがあります。家庭でシミぬきできるのはつぎのようなものです。

- 墨 Ⅱ ごはん粒をつけてもみ出す
 - 泥はね Ⅱ かわいてからブラシをかけるか手でもむ
 - 血液 Ⅱ 水か、ぬるま湯で洗う、熱い湯はだめ
 - くだものしる Ⅱ ぬれ手ぬぐいでつまむようにする
- これらのシミも、ついてすぐでなければとれません。古くなつたものは、専門家(洗濯やか、染めものや)に出すほうが賢明です。

定例市議会から

ねたきり老人介護手当条例等の一部改正と第二回補正予算などを提案

九月定例市議会は、九月十九日から二十日までの十二日間の会期中開かれ、一般会計予算、二億二千七百四十四千円、水道使用料金の改正など十九議案が提出されました。

おもな議案

- ▽ 富津市企業会計決算の認定
- ▽ 水道事業会計と温泉供給事業特別会計の決算の認定
- ▽ ねたきり老人介護手当支給条例及び、在宅重度精神者やねたきり身障者介護手当支給条例の一部を改正
- ▽ 十月一日から国の福祉手当制度の改正により、市で支給していた「介護手当」を「福祉手当」と改め、一人月額二千五百円を三千円に改め支給するもの
- ▽ 水道事業給水条例の一部を改正
- ▽ 給水区域の改正と、水道加入負担金、水道使用料金、量水器使用料金の改正
- ▽ 一般会計補正予算

稲の作業が終り、ほつとしたところですが、そこで、今年の稲作を反省し、来年の計画をたてるのが大切です。最近ミズカヤツリなどの多年生雑草が増えしてきました。防除は早い方がよいですが、まだおこなっていない場合は早速防除して下さい。薬剤は、グラモキソンか、二四Dを使います。

農薬メモ

種の更新も 大切ですが、同じ種子を長く使いますと減収にもなり、品種によつては穂揃いが悪くなります。三年毎に種子は更新しましょう。

コンパインで生わらの入った所では、すき込みを秋早くおこなひ、分解する期間を長くおこなう心がけてください。

サイヤエンドウのつくり方

種のまき時期が早すぎると年内に伸びすぎて寒害をうけやすく、逆に遅れると発芽に手間どり分枝数が少なくなり収量があがらない。一般には十月十日頃にまき草たけ十センチメートルぐらゐの大ききで冬越しさせるようにする。

品種は、市原早生、極早生赤花などの蔓性種を使う。まき方は、畦巾百五十一、百八十七、株間三十、四十七センチメートルの一ヶ所五、六粒まきとし発芽後三、四本立てとする。

種は七アル当り二リットルくらい用意する。支柱は長さ一、八メートルくらい、枝つき竹を使って倒れないように両端にクワイを打ち、竹の中段にポリテープをはる。

水道事業会計の補正

- ▽ 水道路線の認定
- ▽ 天神山の相川から竹岡の白狐を結ぶ林道と、峰上地区高溝の南畑から大谷までの農道を市道に認定する。
- ▽ 工事請負の契約の締結
- ▽ 市道大坪山線道路工事を国土総合開発株式会社東京支店と三千七百七十万円、また吉野小学校屋内運動場改築工事を、株式会社君津鉄構建設に七千八百八十万円、それぞれ随意契約をしようとするもの。

行政相談 役所のご不満の方は どうぞ!!

役所の仕事で苦情や相談や意見などをお持ちの方「行政相談制度」のあることをご存じですか。
行政管理庁では、この制度をみなさんに理解し利用していただくために、十月十二日から十八日まで行政相談週間を設け、お気軽に相談におこ

- ▽ 処理がまわらぬ
- ▽ 説明になつとくできない
- ▽ どのような手続きをするのか
- ▽ 不親切な扱いを受けた
- ▽ このような苦情や相談などのある方はお気軽においで下さい。

- ▽ 各支所で、毎月十三日に相談所を開いてご相談に応じておられます。
- ▽ 相談にこたへる方は
- ▽ 富津地区
- ▽ 下飯野
- ▽ 大佐和田地区
- ▽ 天羽地区
- ▽ 竹岡

農家の悩みことは

この方々に

- 農家の皆さん、あつぎの問題や、出稼ぎあるいは農地の売買などでお困りの方はありませんか。
農業委員会では、このような農家の諸問題をできるだけ解決していこうと各地区に就業改善相談員を委嘱しております。
- 相談員は親身になって皆さんのご相談に応じますのでお気軽にご利用下さい。
- 相談員は次の方々です。
- ▽ 富津地区
 - ▽ 大堀 高橋美根吉 平野清
 - ▽ 天羽地区
 - ▽ 志駒 白井武 花輪 秋元寛治 金谷 諸岡逸作
 - ▽ 豊岡 在原喜一 竹岡 石井忠雄 六野 平野一夫
 - ▽ 萩生 穂積鶴太郎 関尻 相生三三夫 相川 神子孝
 - ▽ 加藤 山口英夫 台原 高梨恒郎 大田和 絹村亮

灯籠坂大師のある 「萩生の岡部落」

区長さんは斉藤角治さん

ふろくがいと (3)

「竹岡六区」というと、どうも親しみにくい呼び名だが一口にいえば旧萩生村時代の岡部落。現在国道一二七号線をはさんで、北は城山隧道から南は文化財で有名な黄金井戸までの、南北にのびた東京湾沿いの細長い部落。東京湾をへだてて前に富士、箱根、天城の山々が見える。部落の中央からやや南に寄ったところに、一内房線竹岡駅がある。戸数は現在一二七戸、戦前

までは半農半漁の部落だったが、現在漁業は殆んどなくなり、勤人のいる兼業農家が過半数を占めるようになってい。かつて民宿が十数軒、旅館、寮、ブイツシグセンターなど、観光的な宿泊施設がふえている。
ここで有名なものは、何んといつても「鯛かづら網」、「灯籠坂大師」、「国指定文化財黄金井戸」だが、「鯛かづら網」は、漁場などの関係から

毎月二十一日の「灯籠坂大師」は相変らずのにぎわいで初大師などは万近い参詣者を集めている。戦国期、造海(つくりうみ)城のあった城山下から、津浜海岸を経て萩生海岸に至る一帯は、絶好の釣場と岩礁が連なる、絶好の釣場と海水浴場になっている。珍しい「車えび稚魚養殖場」もここにある。
こうした環境のためか、昭和の初期から、東京の足立学園や芝中学校などの臨海寮が



「くすりと健康の週間」

10月12日～18日

今や日常生活に薬は欠くことのできないものとなつていますが、昔は薬草などによるものが中心でした。現在は化学的に色々と複雑に作られます。したがってその使用法も一歩誤ると大変危険です。そうした薬に対する正しい知識を広めるため十月十二日

- ▽ 講演と映画の会
- 日時 十七日(金)午後一時～三時
- 内容 目の病気について 医学博士 忍足正之氏
- 映画 「くすり」二十分
- 場所 セントラルプラザ七階セントラルホール
- ▽ 展示と薬事相談
- 日時 十二日(日)～十八日(土) 午前十時三十分～午後四時
- 場所 セントラルプラザ六階十葉消費生活センター
- 展示内容 目及び目薬等に関する資料 薬事相談

地には、八万坪におよぶ別荘地がつくられている。
区長の斉藤角治さんは、温厚誠実な人柄、地道な努力が住民の信望をになつている。「めぐまれた環境のためでしょうが、住む人の人柄もよく人の和もとてもいい部落です。今この部落でやっていることとしては、冠婚葬祭の実質化をはかつておりますが、これも今までの生活改善と違ひ上からの押しつけでなく、住民の総意として、自然にもりあがって来たものです。ハツタリやお仕合せでは何事も長つづきはしませんからね」と斉藤さんは語っていた。

「竹岡駅」から東側山寄りの台地「馬場ノ台」には五万坪におよぶ安田学園の林間キャンプ場があり、駅の南側丘陵



薬と健康

くすりは正しい知識をもつて使えばよい

体力づくりに

学校体育施設をどうぞ!!



最近、市内のあちこちに野球はもちろんママさんバレーや少年剣道、空手などが盛んになってきました。市ではこの社会体育の普及振興につとめるため、十月一日から、各小学校・中学校の運動場や体育館を市民の体力づくりに開放しみなさん方の健全な余暇利用の場としてご利用いただくことになりました。

十名以上で責任者は

使用団体登録を

この施設を使用する場合、十名以上で組織した責任者の明らかな団体として、市の教育委員会に使用団体の登録を

することが必要です。使用を希望する団体は前もって登録をすませて下さい。

開放日と時間

□ 屋内運動場

○ 平日は、午後六時～九時迄

○ 日曜・祝日・学校休業日のうち学校長の認めた時間

□ 屋外運動場

○ 日曜・祝日・学校休業日のうち、学校長が認めた時間

使用の許可は

○ 使用日の一ヶ月前から七日前までの間に申請書を提出し、教育委員会と学校長の使用許可をうけるくわしいことは、教育委員会保健体育課にお問合せ下さい。(電話〇四三九六七一〇五七四)

公民館より

▽ 市民コーラス

3日・17日 午後1時30分より

講師 長谷屋初枝先生

▽ 長寿教室

24日 午後1時30分より

課題 郷土の歴史(近世)

▽ 絵画教室

18日・25日 午後2時より

講師 梅田哲夫先生

川名 満先生

▽ 書道講座

29日 午後一時より

講師 糟谷壺天先生

第五回木更津航空祭

陸上自衛隊第一ヘリコプター団が木更津に誕生して七年になりこれを記念しての航空祭も五回を迎え十月十九日(日)午前十時から午後二時五十分まで、吾妻陸上自衛隊で開催されます。

この航空祭はどなたでも参加でき、楽しい一日を過ごせるよう盛り沢山の行事が予定されています。行事の内容は

- パラシュート部隊と立体模倣戦
- 抽せん体験とう乗
- 音楽隊の野外演奏会
- アクロバット飛行
- 各種航空機展示
- お子様用ジープ試乗会
- 航空資料館開放

など、多彩なアトラクションも用意されており、自衛隊では、御家族皆さんのおいでをお待ちしています。

読書の季節です

移動図書館の

ご利用を!!

移動図書館、ひかり号の巡回日程は

10月8日・11月19日

12月24日・2月18日

3月17日

各ステーションの時間は
富津農協青堀支店九時三十分
富津農協本店広場十時二十分
吉野小学校前 十一時二十分
富津市役所前午後一時三十分です。

中央公民館、峰上公民館、飯野分館でも、次のような日程で貸し出しをします。
一人でも多くの方々にご覧になっていただくための、無料の図書館です。御気軽に御利用下さい。

貸し出し日時と期間

中央公民館	峰上公民館	飯野分館 (旧飯野小)
月曜日～土曜日 (但し土曜日は午前中)	毎週水曜日 (9時30分～3時)	第1・3次曜日 (9時30分～3時)
10日間	1週間	1週間

◎1回の貸出しは1人2冊

◎新しい本にかわる日10/3・11/20・12/25・2/19・3/18

第4回文化祭のおしらせ

11月1日～3日

今年も中央公民館を中心に第4回文化祭がおこなわれます。

と き 11月1日～3日(3日間) 午前9時～午後5時

と ころ 中央公民館
展 示 会 書道 絵画、郷土資料、科学工夫(市内小中作品) 高令者作品、生花、盆栽、手芸、写真、染色

行 事 郷土芸能発表、民謡踊、コーラス、歌謡、日本舞踊、邦楽、民謡

◎展示出品物搬入は10月29日まで中央公民館へ一人でも多くの皆さんの参加と御協力を御願います

富津地区に十年もの長い間皆さまにご協力いただき

発足!!

富津地区に十年もの長い間皆さまにご協力いただき、きた富津婦人センターが都合により閉鎖され、九月一日から富津市中央公民館別館として皆さまのご利用いただくことになりました。

利用については公民館条例により運営することになっておりますので、今までは増してご協力をお願いいたします。くわしいことは公民館か直接別館にお尋ねください。

別館勤務職員 牧野幹彦
(電〇四三九八一七二七二)

国民年金に加入し

老後に備えましょう

未加入の方は12月31日
までが最後のチャンス

国民年金に加入の資格のある方で、いまだに加入していない人に最後のチャンス。今年の十二月三十一日までに加入の手続きをし、それまでの年金保険料を年末までに納めますと、年金の資格がえられます。

現在市内での国民年金加入者は約一万七千人おりますが必ず加入しなければならぬ人で、まだ加入手続きのすんでない人や任意加入の人も含まれますと未加入者が約三千人はおります。

これからは、国民年金で老後の生活が出来る時代がやって来るでしょう。老後や不慮の災害に備えてみんなが年金に加入しましょう。

必ず加入しなければ
ならない人!!

農業、漁業、商業などの自営業や、自由業にたずさわっている人とその家族(厚生年金などに加入以外)で二十才から六十才までの人は必ず国民年金に加入しなければなりません。

受ける権利のある人で六十才未満の人や、公的年金加入者の家族の方で、二十才から六十才までの人が、国民年金に加入することを希望した場合、は手続きをすれば加入出来ます。また六十才をこえていて、明治四十四年四月二日以降に生まれた人でも今年の十二月三十一日までに申し出れば加入することが出来ます。

保険料の納め忘れは?

保険料の納め忘れはありませんか。納め忘れた保険料をことしの十二月三十一日まで納めないとい、国民年金は支給されません。「保険料を納めなくても七十才になれば福祉年金がもらえ

る」と思っている方も多いようですが、保険料を納めないでももらえる福祉年金は今年四月で六十九才以上の人でなければ支給されません。現在六十九才未満の方は、保険料の納め忘れがあると、六十五才になって、いづれの年金も貰えなくなります。いま一度納め忘れはないか確かめて下さい。この機会を見逃すと将来どの年金も受けれないことになります。未加入や未納のある方は、今すぐ市役所で加入手続きをし過去の保険料を十二月末までに納めて資格を得ましょう。「国民年金の権利は自分でしっかり守りましょう」

児童手当の

未請求の方は今すぐ 手続きを

十月から児童手当が月額五千円になりました。

この児童手当制度は、児童が心身ともにすこやかに成長することを願ってつくられた制度で、国、県、市と事業主(勤め人の場合)とで費用を持ちあい、児童を養育する家庭の生活の安定と、次代になう児童の資質の向上と健全育成をはかることを目的としています。

▲ 受ける資格のある人
市内に住んでいて日本に国籍のある方です。

◎ 十八才未満の児童を二人以上養育し、そのうちの一人以上が義務教育修了前(一



中学校を卒業前)の児童であること。

◎ その人の前年の収入が一定の額(たとえば給与所得者では扶養親族が四人の場合二百九十三万円)に満たないこと。

◎ 児童手当の額は三人目以降の義務教育終了前の児童一人につき月額五千円です。

これらの条件にあてはまる方でまだ児童手当の支給を受けてない場合は、各支所住民課の窓口で認定請求の手続きをして下さい。

福祉手当

重度障害者に 月四千元を支給

在宅重度障害者に少しでもよい環境の中で生活してもらうため本年十月一日から、福祉手当として月額四千元が支給されることになりました。次に該当される方は十月末日までに各支所住民課で手続きをして下さい。

在宅で、精神や、身体に重度の障害があるため、日常生活に困難を必要とする人で日本に国籍を有し、所得額に制限がありますが、年令制限はありませんので大体の方が該当されます。

◎ 一級の身体障害者手帳を持っている人

◎ 障害福祉年金(一級)を受けている人

◎ 特別福祉手当を受けている人

共同募金に ご協力を!!

市の目標額は
百六十八万二千元

今年も十月一日から赤い羽根の共同募金が始まりました。

この「共同募金運動」は戦後に民間の社会福祉事業に補助が打切られたために民間の人達の好意で昭和二十二年に始められたものです。「赤い羽根」は勇気と正義を表わし、この運動のシンボルとされています。

幸せでありたいと願っても自分の力だけではどうにもならない人びとに、少しでも多くの思いやりをお届けしようとする、たすけあいの心を「赤い羽根」に寄せて集められ、その寄附金は、全国一万八千所の施設や、地域福祉活動団体に配分され、それぞれに役立てられています。

今年市の目標額は、百六十八万二千元で、そのうち七十万円は、市の福祉活動に還元され、在宅心身障害者や低所得者層の援護、老人福祉活動や歳末たすけあい運動などに使われます。戸当りの平均目標額は百三十円となります。

みなさんのあたたかいご協力を願ひ致します。

児童のことで お悩みの方は

家庭児童相談室へ

「うちの子は、神経質でこまる、わがままでこまる」とか「知能がおくれている」「学校がらいでこまる」「わるい遊びぐせがある」「片親の悩みがある」など、児童の問題でひそかに悩みをお持ちの方はいませんか。

県と市では、こうした悩みをお持ちの方に、「家庭児童相談室」を常設して、専門の相談員が親しく相談にあたっています。相談は一切無料です。ご相談になりたい方は、地区民生委員、又は福祉事務所までお申込み下さい。

カメラ散歩



河川はみんなのもの

▲ 湊川を美しくする会では湊川を昔の川のよ
うに生きかえらせようと、川の周辺にゴミ焼
却炉などを設けて、川べりのゴミをなくすよ
うよびかけてあります。この焼却炉は天羽進
出企業砂利連絡協議会が三基を（二ヶ年で）
寄附したもので近くの人たちに喜ばれており
ます。

うま馬く行くかな 9月17日 岩瀬海岸で

恒例の馬出し祭り、海の中に暴走する馬もあつたりし
て、見物人をはらはらさせる一幕もありました。
この祭りは、今のおみこしの始まる前の形で、とても古
いのだそうです。今では君津と、ここしか残っていない
とか!!



▲ 街路を埋める 五百人の踊り子

9月7日、湊地区の祭りに合わせ、新富津音頭が婦人
会員など約五百人によって披露されました。
当日は、町中が歩行者天国とあって千五百人からの人が
出て、夜おそくまでにぎわいました。



大気汚染測定結果 (7月分)

観測点	亜硫酸ガス (SO ₂) 単位 PPM			浮遊粉じん (ダスト) 単位 mg/㎥		
	1時間値最高	1日平均値最高	月平均値	1時間値最高	1日平均値最高	月平均値
大 堀	0.06	0.023	0.013	0.28	0.165	0.063
富 津 中	0.07	0.029	0.013	0.27	0.170	0.045
富 津 小	0.05	0.022	0.017	0.30	0.148	0.038
二 間 塚	0.05	0.019	0.014	0.25	0.128	0.040
富津市消防署	0.06	0.026	0.015	0.18	0.124	0.043
佐 貫 中	0.03	0.020	0.011	0.51	0.298	0.039
天 羽 中	0.05	0.022	0.012	0.26	0.122	0.030
環境基準	0.10以下	0.04以下		0.20以下	0.10以下	

○52年度未達成数値

○可及的すみやかに達成

観 測 点	光化学オキシダント (OX) 単位 PPM			二酸化窒素 (NO ₂) 単位 PPM		
	1時間値最高	1日平均値最高	月平均値	1時間値最高	1日平均値最高	月平均値
富 津 中	0.22	0.083	0.024	0.03	0.012	0.005
富津市消防署	0.13	0.047	0.014	0.07	0.028	0.008
佐 貫 中	0.11	0.039	0.015	0.13	0.061	0.026
天 羽 中	0.15	0.049	0.017	0.05	0.011	0.004
二 間 塚				0.10	0.030	0.009
環境基準	0.06以下				0.02以下	

○可及的すみやかに達成

○52年度未達成数値

七月の測定結果から

六月のデータと比較してみ
ると、悪硫酸ガスは月平均で
減少しているものの、一時間
値最高の差位が大きく、先月
を上回る。これは浮遊粉じん
光化学オキシダント、二酸化
窒素などにも共通している。

浮遊粉じんは特に佐貫中が
増加し、オキシダントは目立
った差はない。又、二酸化窒
素は月平均が減り、時間的に
ピークの時の増が、じやっか
ん目立つ程度でした。

私、緊張しています!!

中学生とは思えない、みごとなお点前、大ぜいの友達の前でいささか緊張さみ
これは8月14日 富津中学校文化祭の一コマ
さすが、用意した百人分のお菓子も一時間にたないうちになくなったとか!!



おばあちゃん お元気ですか!!

「敬老の日」を前に、去る9月10日、警察署、消防署福祉事務所、ひとりぐらしの老人宅を訪問しました。警察署員は防犯関係を、消防署は防火点検をし、火災報知器の無料取付けなどをして大変喜ばれました。▼



募集

▲海上保安学校

入学定員 水路科 四十名
灯台科 二十名
航海、機関、通信、主計科 一五〇名
修業年限 灯台科は二ケ年
その他は一ケ年
受験資格 高等学校卒業程度の23才未満の男子
願書受付 10月8日から10月28日まで
試験期日 10月31日
申込先 東京都港区港南三の九の三五東京海上保安部

▲海上保安大学校

入学定員 五〇名
修業年限 四ケ年
受験資格 高等学校卒業程度の20才未満の男子
願書受付 保安学校と同じ
試験期日 11月29日と31日
申込先 保安学校と同じ
細部については、直接申込先までお問合せ下さい。尚、保安学校、大学校共、在学中月額六万一千円程度が支給されます。

スポットライト
この道ひとすじ 移動雑貨店の
平野常時さん

家庭雑貨の小物や子供の玩具をリヤカーに積み、それを自転車でひき、鐘を(ちりんちりん)鳴らしながら歩く、ちりんちりんのおじさんと子供たちから親しまれている富津地区大堀の平野常時さん
四十年来この仕事を続けて今は雨で休みが続くと体の調子があるという平野さん。

問 ご健康なようですが、おいくつですか。
平野 七十です。私は若いときから体が弱かったんで、それを克服するために、いろいろな努力を積んで来ました。

問 それは驚きました。座禅は何年位やっておられるのですか。
平野 十四年ぐらいいやってい

問 求道とはそういうものなのではないですか。
平野 そうですね。ところで平野さんは、町議会にも出られたことがあるそうですが、平野さんから見た議員の仕事な

問 今のお仕事についてのご感想をお聞かせ下さい。
平野 人間の内部のものをいようとすれば、外的なものになるべく軽くすることです。繁雑な社会生活に追い廻されては駄目です。仕事も大事ですが、より大事なものを求めるためには、仕事もほとんどにすることです。私は毎日四時に起き、十時にねます



↑暑い日もちりんちりんといきながら歩く平野さん

この仕事を始めたのも、そのためです。おかげで今ではこのように元気で、毎日を楽しんでいます。
問 このお仕事を始められたから何年になりますか。又、どうしてこのお仕事をされたのですか。
平野 二十代からやっていますから、もうかれこれ四十年以上になりました。この仕事を始めた動機も、強いて言えば「歩く」ということだったでしょう。人間は歩かなければ駄目です。
毎日十三、四キロは歩くでしょう。しかし、私は歩くばかりでなく、毎日座禅もやっています。

問 十四年の参禅で、何か得るものはありましたか。
平野 はい、あります。深いが禅です。やればやる程自ら省みて駄目だ駄目だと思えばかりです。

問 どのくらいですか。
平野 正直いって、私には性に合いませんね。私の求めているものとは違います。私は議員をやりたいです。だから私は運動も何もしませし、金も一銭も使いません。ただまわりから要請されるままにこれも社会の恩にむくいる一つの途だと思つて出たまでです。

問 このように毎日元気で仕事に出られ、みんなから親愛の情をもって迎えられる平野さんは、本当に幸せだと思つています。どうかこれからも元気でつづけ下さい。
平野 毎日チリンチリンと街から街、露地から露地、軒先から軒先を廻って、売れてもよし、売れなくてもよし、親しい人達と、親しく言葉を交しながら、人々に祝福を送っている気持ちです。どうか皆さん今日も平和でいい日を送って下さい。だからこの仕事は楽しくてやめられません。言つて見れば、私の仕事は坊さんの托鉢のようなものですからね。(平野さんはこう言つて屈託なく笑つていました)

健康

富津地区

種目	日時	場所等
乳児検診	11月13日 1.00~2.00	富津支所 3ヶ月~5ヶ月児
乳児健康相談	11月4日 9.30~3.00	〃 6ヶ月~12ヶ月児
小児マヒ生ワク投与	10月16日 1.00~2.00	〃 50.1.1~6.30迄に出生した乳児
第一期種痘	10月17日 1.00~2.00	〃 49.5.1~10.31迄に出生の者
〃判定	10月24日 1.00~2.00	〃 〃
3才児健康審査	10月21日 1.00~2.00	富津小学校47.7.1~12.31迄に出生の者
〃	10月22日 1.00~2.00	飯野公民館 〃
〃	10月23日 1.00~2.00	富津支所 〃

大佐和地区

妊婦健康相談	10月20日 1.30~2.30	母子センター 一般妊婦
〃	11月4日 〃	〃 〃
乳児健康相談	11月6日 〃	〃 50年1・3・5月生
〃	11月13日 〃	〃 49年11月50年7・9月生
3才児健康診査	10月13日 〃	農村青少年
〃	10月14日 〃	佐貫地区47.7.1~47.12.31生
〃	10月15日 〃	中央公民館 〃
〃	10月15日 〃	大貫地区 〃
〃	10月15日 〃	中央公民館 〃
〃	10月15日 〃	大貫吉野地区 〃
血圧検診	10月21日 〃	中央公民館
〃	10月22日 〃	大貫地区一般住民35才~64才
〃	10月22日 〃	吉野小学校
〃	10月24日 〃	吉野地区一般住民 〃
〃	10月24日 〃	佐貫小学校
〃	10月27日 〃	佐貫地区一般住民 〃
〃	10月27日 〃	農村研修センター
〃	10月27日 〃	八幡地区一般住民 〃
婦人科がん検診	10月30日 8.30~9.30	中央公民館 一般婦人
寄生虫検査	10月20日 9.00まで集便	各婦人会支部長宅 吉野地区 一般住民
狂犬病予防接種	10月16日 10~11.30	大佐和支所前 小久保岩瀬地区
〃	〃 1~3	〃 〃
〃	〃 10~11.45	絹青年館 吉野地区
〃	〃 1~2.30	観満寺 千種新田地区
〃	〃 10~11.45	佐貫青年館 佐貫地区
〃	〃 1~2.30	農村青年研修センター八幡地区
◎登録料300円注射料600円		

天羽地区

生ワク投与1回目	10月14日 1.30~1.40	市役所3階 50.1.1~50.6.30生
50年度畜犬登録ならびに第2期狂犬病予防注射	10月15日 10月16日 10月17日	環 〇関豊地区 天神山、竹岡地区 湊、金谷、萩生地区
◎場所時間等は個人通知回覧などでお知らせします		



俳句

富津 馬場 かね
日盛りの向日葵の黄の目にし
みて
関 池田 孝子
青畳にほい漂う今宵かな
大森 錦織 大洋
みちのくの風鈴といふ古き音
き光をビルに反射す

短歌

竹岡 鈴木 翠子
向日葵の向ふに光る海が見ゆ
大堀 稻村 蓼花
あおあおと干し上りたる真菰
かな
千種新田 松尾 浪恵
赤トンボ飛べども残暑去り行
かず
千種新田 松本 国治
月見草咲き揃う夜の空澄めり

角田 なみ
刻長く一刀彫を見て居たり雪
山はるか土産売る店
増田 清子
時折にすぐる夏雨かわきたる
シートにしみを残し去りゆく
ふるさとの風光視野に迫りく
る畑打つ人は幼な日の友
神子 麓 一郎
槌音の空に響かう日暮時明日
は晴れよと大工等は言う
鈴木 京子
漁に出で三月帰らぬ夫待ちて
渚に今日も入日眺むる

近代日本工芸の巨匠展

近代日本の代表的工芸作家
八十七人の作品を、陶芸、漆
工、金工、染織、ガラス、七
宝、木工、竹工、人形とに分
けて展示されます。
日時 10月4日①、19日②
午前9時~午後4時30分
場所 千葉県立美術館
千葉市中央港一〇一

生徒募集

館山高専技術専門学校
入学定員 各科共三〇名
修業年限 一年
受験資格 ◎建築製図科 高
卒以上 ◎電子機器科 ◎自
動車整備課 中卒以上
募集期間 昭和50年10月20日
から11月27日まで
選考日 昭和50年11月14日
授業料無料、学割
適用、寮設備あり
くわしいことは、直接当校
(電)〇四七〇二一七一二三二
九)か、もよりの公共職業安
定所におたずねください。

編集室から

空が真青に澄みもくせい的美
しい香りも漂いはじめました
今月は国勢調査、赤い羽根募
金、法の日、労働衛生週間、
体育の日、読書週間と盛りだ
くさんの行事があります。
食欲の秋。大いに食べるの
は結構ですが、それに伴う活
動をして、体力の増進につと
めましょう。

10月の相談日

- ▽ 行政相談 13日 10時~3時
- 富津地区 支所委員会室
- (心配ごと相談併設)
- 大佐和地区 支所会議室
- 天羽地区 本庁二階和室
- 人権相談 13日 10時~3時
- 富津地区 支所委員会室
- 消費生活苦情相談 17日
- 10時~12時 天羽支所
- 1時~4時 大佐和支所
- ▽ 交通事故相談 10月8日・11月12日
- 10時~3時 本庁二階和室
- ▽ 漁民転業相談 各漁組共 10月22日
- 10月23日 富津漁組
- 11月6日 青堀漁組
- 13日 青堀南部漁組
- ▽ 農地相談 9時~3時
- 14日・23日 富津支所
- 16日・30日 大佐和支所
- ▽ 登記相談 不動産などの登記の事で、
わからない、又、疑問がある
という方はどうぞ。
- 13日 午前10時~3時
本庁二階和室
担当 司法書士会