



市の人口

1月1日現在

世帯数 13.533 (+8)

人口 56.280 (+58)

男 27.965 (+28)

女 28.315 (+30)

(1) 編集発行／千葉県富津市役所 電話 天羽 (04396) 7-0511(代) 昭和49年2月1日

第22号



食用に出荷の「な花」つみ =竹岡=

浅き春

二月は「如月きさらぎ」とい、寒さがきびしく、衣をさらさらに着る…また俗に逃げる月といわれるくらい、日の立つのが早く、あつという間に過ぎていってしまいます。

農家では、間もなく始まる農作業への準備など、いそがしくなるのが目に見えてきます。

一般のご家庭でも、子供さんの進級、進学から卒業、就職など、心配とよろこびが重なって、いつもの月とは違った気つかれる月でしょう。

とくに進学するお子さんをもつご家庭では、いまの受験制度を、もう少しなんとかしてやりたいと思ふ気持ちでなんとも落ちつかない毎日でしょう。なるべくお子さんの前では深刻な話はやめ、健康に気をくばり、カづけてやりましょう。

◎お知らせページを読みましょう

市長の日記
—より—

- 12・20 県庁開発庁出張
在庁
- 22 21 20 植物防疫協会総会
君津・富津下水道
組合議会
- 25 24 在庁 市議会定例会
中央病院組合議会
広域市町村圏組合議
会
- 26 在庁 市開発公社理事会
- 27 在庁 市国体実行委
員会、天羽地区災害
復旧工事他入札
在庁 ご用納め
- 28 緊急市議全員協議会
在庁 ご用始め
- 1 4 29 5 在庁
- 6 7 8 9 10 11 12 13 14 15 16 17 18 19
- 10 休暇
- 9 消防出初式
- 8 在庁
- 7 在庁
- 6 在庁
- 5 三市一町市町長・議
長会議(木更津市)
- 4 在庁 猿害対策各代
表者協議会
- 3 成人式
- 2 在庁 経済・常任委
員会
- 1 在庁 ダム周辺復旧
工事入札
- 0 在庁 猿害対策特別
委員会 大堀区画整
理組合設立総会

寒風の中で着々進む

戸面原ダム工事

上郷橋、宇藤木橋工事も進捗中

ほとんど水田単作でしめられていた天羽地区農業を、酪農、果樹、そ菜をとり入れた総合的な近代農業地帯に脱皮させ、安定した都市近郊農村をつくり上げるために、昭和四十四年からスタートした県の「湊地区用水改良事業」は昭和五十二年の竣工を目ざして今寒風の中に、戸面原ダム周辺の工事が急ヒッチで進められています。

この工事は、県営事業として、きわめて大がかりなもので、

一 予算総額 二〇億円(当初見込み)
二 受益面積 九四二、三〇〇ha(峰上、湊、天神山、竹園)
三 水路延長 一九キロ

これに要する戸面原ダムは
一 堤高 三〇m
二 堤長 一四〇m
三 貯水量 四三五万m³

この事業の完成によって、年間増収二億円を見込んでいます。

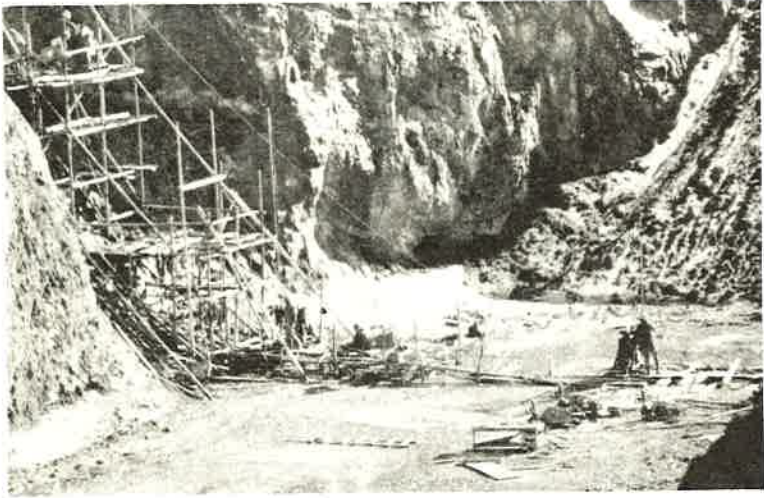
すでに昨年四月、ダムサイドにかゝる長川橋、戸逆橋二橋の竣工は、お知らせしたとおりであり、これについで上郷橋、宇藤木橋二橋の工事は、今進捗中で、これらの

四橋が美しい姿を湖畔に見せる日も、もう間もないことでしょう。

この事業の完成により、天羽地区農業が、大きな脱皮をとげるであろうことは予想に難くないところですが、この水と空気の美しい澄み切った山峡の湖が、觀光の面からも大きな資源となることも事実でしょう。

臨海工業地帯の後背地農業地帯育

戸面原ダム堤体の中心部
(カーテングラウト) 工事



熱あがる 新春スポーツ行事



社会体育館を出発したマラソン

元日から六日まで、それぞれの会場で催された各種新春スポーツ行事は、各方面から多大な反響を呼び、次のような多数の参加者のもとに、盛大にその行事を終りました。

- ▽ 元日マラソン大会 九〇名
- ▽ 元日歩こう会 富津地区 一〇〇名
大佐和地区 四七名
天羽地区 八〇名
- ▽ 元日テニス大会 男 五二名 女 二二名
- ▽ 三日子供大会 模型飛行機 卓球 マラソン
- ▽ 富津地区 五〇〇名
- ▽ 六日バトミントン大会 一二〇名
- ▽ 二十日子供大会 バトミントン 大佐和地区 一五〇名

新春の屠蘇気分と寒風を吹きとばして行われたこれらの行事に、このように多数の参加を見たことは、富津市民の若さと健康のシンボルとして何よりも頼もしい限りでした。こうした行事が年毎に盛んになり、「スポーツ富津」の意気あがる日を想う心は、関係者一同の願いでした。

成人おめでとう

市内で九五一名

中央公民館で成人式行なわれる

一月十五日、昭和四十九年成人式は、午前九時半より中央公民館で、市内の成人（九五一名の内）五二二名の出席のうちに、市長の挨拶、記念品の授与が行われ、来賓は地元選出の衆議院議員、県議会議員の先生及び市議会議長の祝辞があり成人の自覚を各々強く胸に刻んで、天羽高校生に

よるブラスバンドの演奏と、一同記念撮影をもって、盛会裡に式を閉じました。中にも山田幸輝君、岡村文子さん、高橋勉君によってなされた「成人の主張」は聞くものに深い共感を呼び、若々しい雰囲気のもり上った有意義な式で、各々頬を紅潮させながら家路につきましました。

←天高生による演奏

↓若々しい雰囲気の会場



確定申告まじかに

所得・税の申告の提出と所得税の納税は
事業税(個人) 2月16日(土)から3月15日(金)まで
住民税

※3月にはいると窓口が混雑しますから、申告書の提出や申告の相談のためにおいでになるかたは、なるべくお早めにおいでください。

農家のみなさん

農業基本調査に

ご協力下さい

2月1日から実施

毎年おこなっており、農業基本調査の時期がやってきました。この調査は二月一日現在をもって調査されます。

今の農業はいろいろの困難な問題をかかえ、転換期に直面していると言われております。この調査によって得られた結果は、これらの諸問題を解決し、農業の発展と農家の生活安定のため、これからの手

葉県農業の方向を示す重要な基礎資料となります。またこの調査で得た個々の秘密は、統計の目的以外には使用することが禁止されておりますので、農家の皆様の不利益になるようなことには絶対に使用されません。

農家のみなさん、この調査の趣旨を十分ご理解いただき、調査員が伺いましたら、正しい申告にご協力ください。

エネルギー節約



その方が健康でいいわね



これを何んと

よみますか

石庭で有名な京都の龍安寺に、こうした手洗鉢があります。こゝには深い言葉が刻まれているのですが、みなさんはこれを何んとよみますか。これは中の四角が、口という字になっているのです。つまり「吾唯知足」われただ足を知る」と続むのです。

茶祖千利休の南坊録に、「家はもらぬほど、食は飢えぬほどにて足る」という有名な言葉があります。余分なものをごとくとりさつた後に、あの高い茶の美学が生れたように、水ぶとりした、ふとりすぎた生活の中に、真にかおり高い生活は生れませんか「われた、足を知る」今の時代にこそ、この言葉をじっくりとみしめて見ようではありませんか。

△歳末たすけあい▽

ご協力ありがとうございました

ございました

昨年暮から物価の値上がりや資源不足と皆さまのご家庭の台所も大変な年をむかえたことと存じます。

この不況の中で毎年おこなっております歳末たすけあい運動に次の方々のご協力いただきました。

- 福祉事務所扱分 (敬称略)
 - 拾万五千元 市議会議員一同
 - 拾万円 湊 石渡工務店
 - 五万円 川名 渡辺 清
 - 三万円 市消防職員一同
- 戦前、朝な夕なに寺々からつき出された「あけ六つ」「暮れ六つ」のなつかしい鐘の音の思い出を、まだお持ちの方も多々と思います。この鐘の音が戦争中の梵鐘供出によって消えてから永い年月が過ぎて来ましたが、

ところが数年来、この失われた梵鐘復活の動きがおこり、再び寺々から梵鐘のひびきを聞くようになりまし



鐘の音復活

た。梵鐘のひびきは、鎌倉円覚寺の国宝洪鐘の銘にも見られるように、「風調雨順、国泰民安」(風と、のい、雨すなおにして、国やすく、民安らかなれ)の祈りをこめてつき出されるもので、異常気象

竹岡の松翁院、金谷の本覚寺、環の興源寺では、新しく添えられた鐘が毎日つき出されています。このはげしい時代にこの鐘の音に自らをふりかえり、世の



昼の鐘つきをする興源寺住職

平安を祈る気持も又大切ではないでしょうか。

尾崎労組

交通遺児に見舞金

暮もおしつまった二十七日大佐和支所に、尾崎製作所の(千種新田)労働組合代表の方々が訪れ、大佐和地区内の交通遺児家庭のうち、特に年少児の家庭五世帯に見舞金として金五万二千七十五円が贈られました。

これは毎年労組でおこなっている歳末たすけあいの一環としてなされたもので、市からさつそく遺児家庭に届けられ大変よろこばれました。

物価の高騰を始め暗いお話しばかりの中に心あた、まるる明るいニュースをもたらした尾崎製作所の労組の皆さんに厚くお礼申し上げます。

教育関係 六氏 表彰

- 県教育委員会教育功労者表彰
 - 山中治家吉野小学校校長
- 県学校保健医会功労者表彰
 - 高野 二佐貫小中学校々々医
- 県教育委員会永年勤続表彰
 - 平野泰伸大貫中学校校長
 - 溝口好夫大貫中学校教頭
- 藤平きよ吉野小学校教諭
- 県PTA功労者表彰 金瀬 秀夫前佐賀PTA会長
- 右六氏のご栄誉をお祝い申し上げます。

手話法講習会

耳や口の不自由な方の代弁者に

耳や口の不自由な方々は、その障害があるために、日常会話が出来ず、社会への適応がきわめてむづかしいのが現状です。そこでこのような方たちと「手」を使って会話し、他の人への通訳も出来たらどんなに幸せでしょう。

県ではこうした手助けとなる一般の方々一人でも多く出ていただくために、「手話法」の講習会を開くことになりました。家庭のお仕事に少しでもゆとりのある方や、こ

うしたことに関心をお持ちの方々に、一人でも多くご参加を希望しております。

講習会は二月下旬から三月末までの間に十五・六回開く予定です。時間は午前十時から十二時までと、午後一時から四時までとなっております。

会場は千葉市内の予定

ご希望の方は、二月二十五日までに、市福祉事務所までご連絡下さい。

講習日の交通費、昼食代は県から実費が支給されます。

ご家庭の 防火診断に ご協力を

この冬は異常乾燥が続き火災の発生しやすい状態となっております。またあちこちで火災が発生しようという人命が失われるニュースを見聞きします。

自分の家が火事になると思っている人はいません。ましては自分の家族が火事の犠牲になるなどと思っている人は絶対にはいはずです。

しかし家の中は美しく便利で楽しいくらしになった反面灯油やペンジン、ウレタンホーム、新建材、化学繊維などが火がつくと危険なものがたくさんあります。これらは一度燃えだすと火事のスピードはグーと早くなつて有毒ガスや木材の一〇倍もの煙を出します。

それらの火災予防のために消防署職員が各家庭に伺って一軒つづつ火気取扱場所の点検を行ない指導をいたすことになりました。ご家庭を火災から守るためにこの点検にご協力下さい。



わたくしたちの学校(2) 大貫小学校の巻

スプリングクラーのある庭



六年生 斉藤郁世

運動部

一方校庭には、芝生が植えられ、スプリングクラーで散水され、風の日でも砂ぼこりがたたくようになりました。私は、他の学校のことは、よくわかりませんが、こんな設備の整った学校は、そう多くないと思います。

運動部

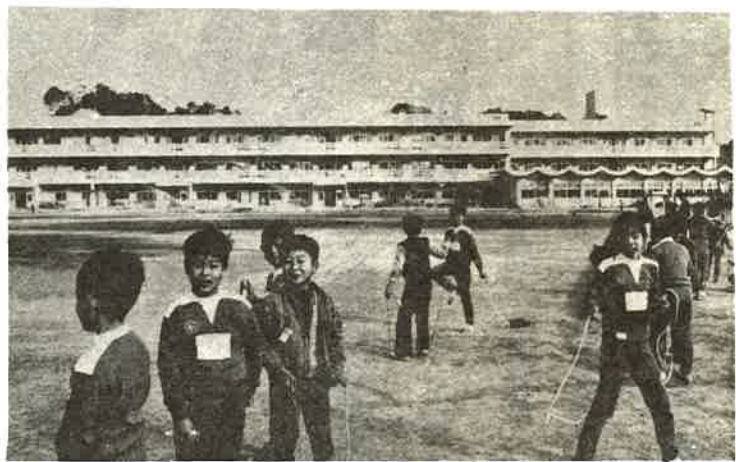


六年生 佐々木教英

運動部といえば、まず野球だ。地区大会では、一回も負けたことがない。今年も、もろくなしの優勝だ。

五月の陸上大会では、一人一人が力を発揮し連続優勝だ。ロードレースでは、全員が上位にくいこんで総合優勝。

ボートポールは力を発揮できず四位。体操では女子は、むりだったが、男子は優勝。水泳大会は三位だった。運動部は非常にいい成績だが、暗くなるまで練習にたえたから、優勝できたんだと思う。最後に、大貫小百周年記念の大運動会。ぼくたちは風俗史百年をやり非常によろこばれた。百周年にふさわしい大運動会だった。



スプリングクラーのある大貫小校庭

国民年金

チャンス 3月31日まで

「五年年金」再受付

国民年金制度が出来た当時五十歳から五十五歳未満だった明治三十九年四月二日から明治四十四年四月一日までに生まれた人達で、十年年金や五年年金に加入しなかった人に再び五年年金に加入する道が開かれました。

加入を希望する方は今年の三月三十一日までに支所の国民年金係で手続きをして下さい。その場合の保険料は一ヶ月九百円の割で昭和四十五年六月分からさかのぼって納めることとなります。また来年の六月三十日までに合計五年分の保険料を納めると来年七月分から五年年金を受けられます。

谷間老人に月額四千元

請求は？

前月号でもお知らせしたとおり国民年金の「谷間」にあたる人達に今年の一月から、月額四千元の老令特別給付金が支給されることになりました。対象は現在六十七歳、六十八歳、六十九歳の方々で、明治三十七年一月二日から明治三十九年四月一日までの生れの人です。

まだ請求の手続きをしていない方はすぐに支所の国民年金係に印鑑持参の申請書をして下さい。

二月は国民年金 第四期保険料

の納期

二月は国民年金保険料の第四期(一・二・三月)分の納期です。未納保険料のある方は必ず二月末日までに納めて、将来の「年金受給権」を確保しましょう。

母子家庭に

入学祝金を支給

母子家庭で、この四月に小学校または中学校に入学する児童のいるご家庭に、今年から入学祝金が支給されることになりました。

これは入学に必要な費用を少しでも軽くし、母子家庭の児童にすこやかに育ててもらいたいとの願いをこめて(入学祝金)五千円が支給されるもので、この届出は二月二十

児童手当の 年令拡大

これまで十才になるまで支給されてきた児童手当が、この四月から中学卒業まで拡大支給されます。大部分の方はもう申込みをすませたこと、思いますが、まだお済みにならない方は、二月中に各支所住民課まで申請して下さい。尚、これから三人目の子供

入学祝金の申請は

お済みですか

が生れた時は、出生届と同時に、児童手当の手続きも、あわせてして下さい。

児童手当を受けておられる方で、小学校に入学する時支給される入学祝金(三千元)を支給、申請のまだお済みにならない方は、至急各支所住民課まで申請して下さい。

中小企業等の石油製品

あつせん 苦情の相談所が店開き

国の定めた石油緊急対策要項に基いて、中小企業等への影響を最小限にとどめるため「石油製品あつせん相談所」が開設され、石油製品のあつせんや苦情の処理にあたることになりました。

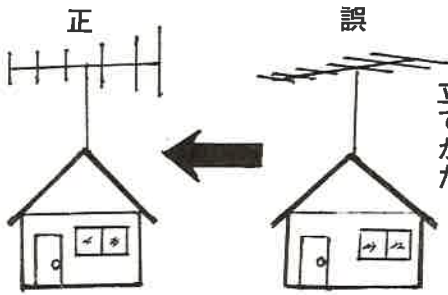
場所は千葉市長洲町一丁目
千葉県石油商業組合内と、千葉県庁七階の二ヶ所ですが、申請は市が一括とりまとめ県へ提出しますので、毎月一日から六日までに、市振興課又は各支所産業課にお申込み下さい。手数料は一件につき五〇〇円です。

ただこ、で注意していただきたいことは、これは一般家庭の暖房用燃料などを対象としているのではなく、次に掲げるような部門に限るとい

- 一 警察 消防等人命と治安保持にかゝるもの。
- 二 農業、林業、水産、漁業 養殖業にかゝるもの
- 三 食品製造業にかゝるもの
- 四 鉄道、バス、輸送用船舶等公共交通の高い輸送業
- 五 病院、学校、福祉施設、清掃業、水道業等公共性の高いもの。
- 六 医薬品、飼料製造業等にかゝるもの。

七 エネルギー供給産業にかゝるものなど
大体右のような部門、業種に限られております。
あつせん数量は
一 灯油、軽油、A重油、B重油は各々二キロロ
二 C重油は一〇キロロ
となっており、相談所の審査を通つたものに限り、毎月末日販売会社から引渡しされることになっています。
尚、詳細については、市開発部振興課へお問合せ下さい。

UHFアンテナの立てかた



千葉テレビ放送は写っていますか？

千葉テレビが開局してからUHFのアンテナをたてても富津市内で映像がキャッチできるのは、ほんの一部にすぎません。

そこで昨年十一月の国体に際し、市内大坪山に大佐和中継所ができました。いままでもアンテナを立てても写りの悪かったところでは、アンテナの光を大坪山の方角に向け、地面に対して垂直(普通は平

行になつていゝ)にしてください。
新しくアンテナをたてる場合は給電線を五CニV(普通は三CニV)をなるべく短く使うようにして下さい。
チャンネルは五二チャンネルです。
ただし大坪山よりも高い山が大坪山との間にあると障害になつて写りません。

二月から基本料金改正

君津市内のダイヤル局の電話加入数が一月末で五万加入を越えたため、二月から四級度数料金局(加入数によつて一級から五級局に区分されている)になり電話基本料金がつぎのようにかかります。

- ◎単独加入
事務用 新料金
一、〇〇〇円が五〇〇円
住宅用 七〇〇円が八〇〇円

◎共同加入

八〇〇円が九八〇円
六〇〇円が六八〇円

相談日 (2月)

- ▽ 行政・人権相談
13日 富津支所会議室 9時~3時
12日 大佐和 中央公民館 10時~3時
- ▽ 農地相談(9時~3時)
14日 28日 富津支所
16日 28日 大佐和支所
- ▽ 漁民転業相談(10時~14時)
7日 青堀漁組
14日 青堀南部漁組
28日 富津漁組

13日 天羽 本庁会議室

▽ 交通事故相談
13日 10時~3時 市役所和室

▽ 消費生活苦情相談
18日 10時~12時 富津支所
13時~16時 大佐和支所

天然記念物

県指定

環の大樟

一樹



東大和田二 興源寺

房総業書の中に、水戸公この方面に向かわれたことを記しているが、香取郡神崎神社のナンジャモンジャから後世人のつづつたものか。
和名、クスノキと称するのを、理学博士牧野富太郎氏は

「奇(くすしき)ノ義也トイヘリ、ヨク石に化シ樟脳ヲ出スモノナレバ、名クル成ルベシ」と「和訓栞」に出ずと雖も定説たり得ず。と結んでおり、また漢名「楠」は誤用で楠の真品は日本に産せず、

本樹の樹齢は二千有余年、樹高は、一五メートル以上に成長し、根廻り一三メートルである。なお「環ノ大樟」とは、旧村名「環」の、大樟ということである。

所有者興源寺の石段はかなり急であるが登り始める右手にある。主幹はすでになく、大きく空洞となつていゝが、切り株から芽がでたような二本が発生し、石段を覆いくらくしている。老樹ながら樹勢はよい。これも「上三原ノ大樟」とともに、昭和一〇年三月二六日に第一回指定、天然記念物に指定されたものである。

重度心身障害者の

医療費を無料に

今年一月から重度心身障害者の方々の医療費(個人負担分)が無料になりました。
心身障害者のおられる次に該当するご家庭では、この処置を受けるための手続きをして下さい。

◎どんな程度の人に

身体障害のある成人、児童で程度が一級二級の方、知能指数三十五以下の成人または児童が、その対象となりますが現在「生活保護法」により保護を受けている者、「富津市老人医療費の給付に関する条例」により、医療費個人負担分の無料化が適用されている方々は除外されます。
この支給を受けるには、「本人かその保護者」から市長に

対して「受給資格者証」の交付申請書を提出していただき市長はそれに基づいて「資格認定」をおこない交付するかどうか決定することになります。

- (3) 保険証
- (4) 家族療養附加給付等証明書

申請については、各支所住民課にて「身体障害者」の方のみを扱い、「精神薄弱者」の方の分は、直接福祉事務所にて扱います。
◎申請に必要なもの
(1) 身体障害者手帳
(2) 認印
電話は天羽(7)〇五一一内線二〇八です。

生活の安定のために

母子福祉資金の御利用を!!

母子家庭・カチ家庭の生活の安定向上のために、福祉資金の貸付制度があります。貸付の種類も、事業開始資金、事業継続資金、技能修得資金、修業資金、就職支度資金、生活資金、療養資金、住宅資金、転宅資金、就学支度資金、修学資金等多方面にわかれ、その返済方法も大変有利です。ご希望の方は、近くの母子福祉推進員とご相談の上市福祉事務所までお申込み下さい。

尚、四月に高等学校、大学に入学される方は、修学資金や就学支度資金の貸付をご利用下さい。

世帯更生資金

収入が少なく、お金を借りることの困難な方や身体障害者世帯のために、世帯更生資金があります。

種類は更生資金、生活資金、出産、葬祭資金、住宅資金、修学資金、療養資金、災害援護資金等八種類にわかれており、返済も福祉資金と同じく大変有利です。ご希望の方は、地区の民生



委員が社会福祉協議会にご相談下さい。

ひとり暮らしにいたわりを。

心のこもるその一言だけでもかけましょう

くらしのしおり



衣

春が目の前にちらつく、冬じゅう着通した背広やオーバーの汚れが目立ちます。なんとなくつやのないのは、去年の冬から吸いこんだほこりのせいです。まだ、しまいこむほどの陽気ではありませんから、一度ご家庭でできるクリーニングをしてみてください。

食

二月は一年中でいちばん青菜が品薄になるときです。しかし温室野菜はどんぐり市場に出廻っていますので、出盛り期とはまた別な味がたのしめます。

モヤシは一年中あります。ゆですぎず、煮すぎないのがモヤシ料理のコツです。ホウレン草は、青野菜の王様です。野菜不足のこのごろたいへん重宝な、しかも栄養価の高いものです。

切りばし大根。これはあまり古いものは味がよくないようです。新しいものは、こじわが少なく、白っぽく、手にとつてご覧になればすぐわかります。

メキャベツは、小粒のキャベツで、姿がかわいらしく、食べてしまいたいという表現がすために意外にたくさん電気が使われています。したがって、一キログラムの洗たく物を洗うときにも、二キログラムの場合と水の量は変わりませんから、余計な

電気を効率よく使う方法を考えましょう

洗たく機をお使いになる場合でも効率を考えて使うと、非常に経済的です。洗たく機のカタログを見ると、洗たく量何キログラムと明示されていることに気が付かれると思います。

いつも電気とお友だち

その十一

二槽式の洗たく機を例にとると、普通の大ききでは洗たく量が一、八キログラム〜二キログラムで消費電力は二四〇ワットです。この内訳は洗たく物を動かすための電力が八〇ワット。洗たくの水を動かす電力が一六〇ワットです。水を動か

水をかき回すために、電力をむだに消費することになります。洗たく物を計量してみてください。洗たく物を計量してみてください。洗たく物を計量してみてください。

電気を節約しましょう。

東京電力(株)木更津営業所

保健

元気で健康なからだに
忘れずに予防接種や検診をうけましょう



文芸

ふっつ

俳句

小久保 流石 樹海
冬紅葉して山近く見えにけり
大 堀 高橋 鳴子
夕月の光り鋭き焚火かな
山 中 白石 良子
清流に水鏡して冬紅葉
大 森 錦織 大洋
馬車溜り客待つ馭者の日向ぼ
こ
佐 貫 志波 とく
後より肩掛かけし嫁女かな

小久保 平野 照花
水晶の如くに水柱美しき
岩 瀬 七条 一火
上ミ下に冬紅葉あり山登る
富 津 小林 逸象
炬燵寝の母へ声かけ配達に
大 堀 古川 珠蘭
一本の梅の大樹の盛りかな
更 和 神子 流泉
庭梅の下掃く朝の冴返る
竹 岡 石井 白月
汐傷みして冬ばらの赤かりし
篠 部 馬場 かね
八大亭古代作りや水仙花
小久保 堀 新樹
短日の患者と道に立話
大 堀 稲村 蓼花
馬車の客女ばかりや冬紅葉
小久保 石渡あずま
広報紙ふところに入れ日向ぼ
こ
金 谷 白井 吉晴
大らかに鋸山の初日かな

短歌

小泉 豊一
三たび四たび改修のち恒久
の護岸となすやコンクリート
厚し
藤平 潔
初春の浦賀水道きらきらと潮
の流れに舟かげもなし
長嶋三枝子
漁師町道端に干すのりのあり
てパリパリ乾く音に付む

笠原恵美子
銀座裏うす暗き隅の易の卓疲
れ覚えし身を寄せて見る
鳥海 良子
雲垣のあたり朱に燃えひむか
しは新たなる陽の今昇らんと
す
川名 とく
いく年も主こぬ田にはびこり
て文なす芦蒲胞子とばせり
渡辺 不二
となりの家の瓦新あらと光り
いて吾が狭庭に午后の陽を断
つ
三幣 美子
水鳥の寄り来る沼に朝々を餌
与ふる日を課なりとか
鈴木 佳子
オーブンの日は近かりし引き
きらず車の数々登り下りする
渡辺せつ子
残業おえ独りでつかぬるま
さい

富津地区			
種 目	日 時	場 所	等
乳 児 検 診	2月8日 1時~2.30	富津支所	3ヶ月~5ヶ月児
〃	3月8日 1時~2時	〃	〃
三種混合 (第1回)	2月13日 1時~2.30	〃	昭48.4.1~48.9.30生
(第2回)	3月6日 1時~2時	〃	〃
ジフテリア予防	2月15日 1時~3時	青堀保育園	入卒前児童
大佐和地区			
種 目	日 時	場 所	等
妊婦健康相談	2月4日 1時~2時	母子健康センター	一般妊婦
〃	2月18日 〃	〃	〃
〃	3月4日 〃	〃	〃
乳児健康相談	2月7日 〃	〃	48年4・6・8月生
〃	2月14日 〃	〃	48年2・10・12月生
〃	3月7日 〃	〃	48年5・7・9月生
3種混合予防接種 (第2回)	2月13日 1.30~2.30	中央公民館	48年8.1~48.10.31
〃	3月8日 〃	〃	〃
種痘予防接種2.3期	2月12日 〃	大貫小学校	小学校入卒前児
〃	2月15日 〃	吉野 〃	〃
〃	2月21日 〃	佐貫 〃	〃
〃 (第1期)	3月12日 〃	中央公民館	48.1.1~48.6.30
種痘検診	2月19日 1.30~2.00	大貫小学校	小学校入卒前児
〃	2月22日 〃	吉野 〃	〃
〃	2月28日 〃	佐貫 〃	〃
天羽地区			
種 目	日 時	場 所	等
種痘 (判定)	2月7日 后1.30~1.40	金谷小学校	該当児 入学児童及6年生
〃 (〃)	8日 〃	竹岡 〃	〃
〃 (接種)	12日 〃	〃	〃
〃 (判定)	19日 〃	環 〃	〃
〃 (接種)	13日 〃	〃	〃
〃 (判定)	20日 〃	湊 〃	〃
〃 (接種)	14日 〃	〃	〃
〃 (判定)	21日 〃	関豊 〃	〃
〃 (接種)	14日 受付后2.00	〃	〃
〃 (判定)	21日 〃	環南 〃	〃
〃 (接種)	15日 受付后1.30~1.40	天神山 〃	〃
〃 (判定)	22日 〃	〃	〃
3種混合1期1回目	3月1日 〃	市役所3階会議室	昭48.9.1~48.11.30生

公民館 だより

▽ママさんコーラス教室
第一・第三金曜日1・15日
1時30分~3時30分

▽俳句会 2日 1時から

▽趣味講座 尺 八
(飯野公民館)
毎週火曜日 后6時~9時
5・12・19・26日
参加ご希望の方は直接か中
央公民館までお申しいでくだ
さい

湯に安堵の影のゆらゆらゆる
る 鈴木 ケイ
齡とりて行かれぬという賀状
囲み娘等守り呉れし頃の頭ち
来る 角田 なみ
去年蒔きし実の芽吹かざるキ
ンポージュの固きを割れば思
はぬ香り 平野八重子
接客にややに疲れて夕庭に一
と抱えなる残菊を刈る 塩崎 千枝
新年の馳走に添えし蔕の薑土
の香すると子等の喰み居り 佐久間千恵
声かけむ思いもたれたれ冬の町
佗びしき老いのにじむ背に付
つ 増田 清子
病棟の雨だれ落ちの木瓜の木
がたれが挿せしか息づきてあ
り 高橋志津子
面影を心に生みて語りつく車
窓に遥るる桃の花見る