

広報山つづ



市の人口

10月1日現在

世帯数 13,475

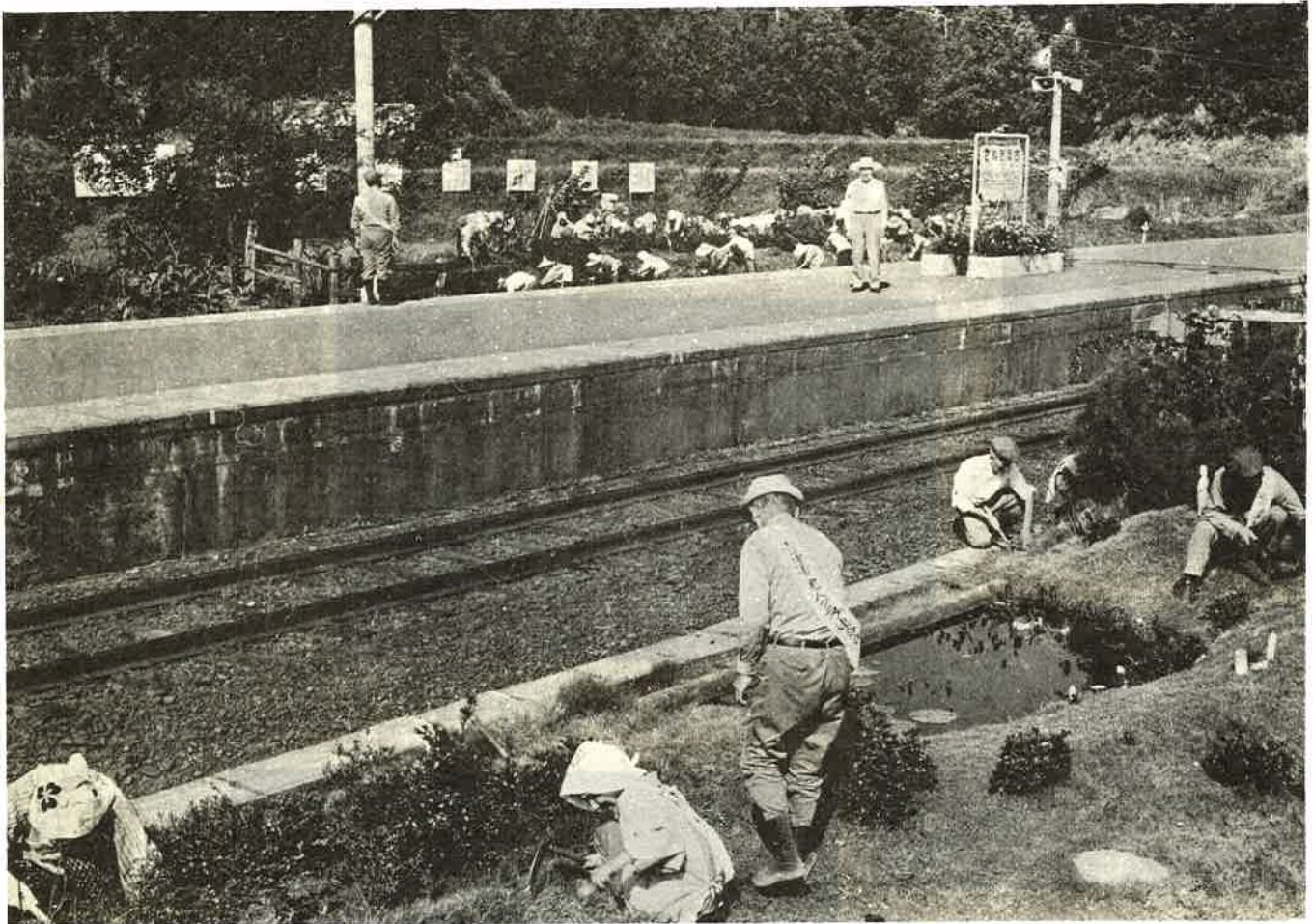
人口 56,070

男 27,858

女 28,217

(1) 編集発行 / 千葉県富津市役所 電話 天羽 (04396) 7-0511(代) 昭和48年11月5日

第19号



国体美化運動に協力する 老人クラブの人達 (佐貫町駅にて)

立冬 (七日)

日あしが短くなり、日が落ちてからの寒さが気になるころです。まだあたりの様子は秋の気配がいっぱいなのに日ざしの弱さ、日の暮れの早さ…… など、からだがまだ寒さに馴れないので夕方の急な冷えこみに、はっとおどろかされましょう。

ふだん人通りの少ない小道でふと見つけた落葉の色に、いよいよ秋のおわりを感じます。七日は「立冬」です。この日を過ぎれば、もう寒さはいよいよかかってきます。風邪などひかないよう気をつけましょう。

さて五十年に一度といわれる千葉国体もみなさんのご協力により、山岳、バスケットとの会場地としては盛会裡に終ることができました。

◎お知らせページを読みましょう

みなさんの協力で 実った若潮国体

体育の祭典である若潮国体もいろいろの思い出を残して幕を閉じました。

ご協力ありがとうございました

富津市長 佐久間 清

国体を成功させようという合言葉のもとに、競技役員、各団体、婦人会の皆さんや、旅館組合の方々、その他大勢の市民の皆さん方のご協力により、来富のみなさんから、「心のこもった会場地」という感謝のお言葉をいただくことが出来ました。国体実行委員の皆さんを始め、市民一人一人が果していただいた役割が、いかに大きかったかを、今さらながら痛感し、心からの謝意を表します。国体を成功させた皆さまのお力を、市政にもご協力いただきたくお願いしてまいります。

山岳競技

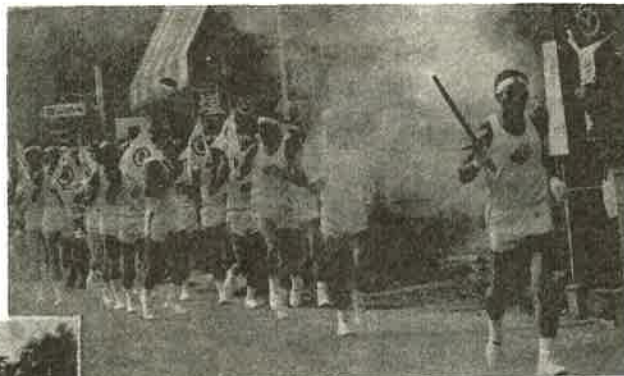
十五日大多喜町から入山、A、B、C、D、Eの五コース、二泊三日の山での行動を終え閉山式会場である富津市に集結しました。

参加は四十六県から二百一十二名で行なわれ、そのうちのAコース(一般)は宇藤木に、Cコース(一般)は中沼に、Eコース(高校)は志駒上郷に幕営し、志駒の環南小学校では、キャンプファイヤーも行なわれ、選手達のお国白慢の民謡などが披露された。また、市役所から閉山式会場である天羽中学校まで、市民の拍手をあげながら選手、役員のパレードがくりひろげられ、会場では婦人会の人達の手踊りなどが披露され、閉山式に花をそえました。

教員男子 バスケット

教員男子バスケットボール

教員男子バスケットボールの
沖繩対静岡(勝)戦



↑ 10月1日大佐和地区を通過中の炬火リレー



では、十三日の前夜祭に、中央公民館で民謡おどりが披露され、十五日から十八日までの四日間、各県(十県、百二十名)選手で、終日熱戦がくりひろげられた。その熱戦のあいまにはちよつとしたハプニングがあった。負けた新潟選手団と文通し、応援をしていた小学生が、敗戦を惜しんで涙を流しながら

選手を励ましたひとコマもあった。ほかに市内の小学生が、出場選手との文通をおこなって選手団を励ましており、山岳バスケットとともに会場でお土産の交換、記念撮映と、



↑ 志駒の幕営地でキャンプファイヤーをする山岳選手たち

ほ、えましい場面をみせてくれた。また、その後修学旅行先に選手がたづねて来るなど子供達にもいろいろの思い出を残してくれたことでしょう

相談日

〈11月〉

- ▽ 行政相談
13日 9時～3時 富津支所
13日 9～3 大佐和支所

- ▽ 人権相談
13日(心配ごと相談併設)
9～3 富津支所

- ▽ 交通事故相談
14日 10～3 市役所和室

- ▽ 消費生活苦情相談
19日 10～12 富津支所
1～4 大佐和支所

- ▽ 農地相談(9時～3時)
14日・28日 富津支所
17日・29日 大佐和支所
(天羽支所管内の方やお急ぎの方は農業委員会事務局まで)

- ▽ 漁民職業相談(10～3) 時 時
第一 木曜日 青堀漁組
第二 〃 青堀南部漁組
第三 〃 新井漁組
第四 〃 富津漁組

介護手当が出ます

ねたきり老人等の介護者に

十月一日から次の方々に対し、月額一五〇〇円の介護手当が出るようになりました。

- * 富津市内に居住し、家で六ヶ月以上ねたきり老人(満六十五才以上)を介護している方。

- * 富津市内に居住し、家で六ヶ月以上ねたきりの身

このことについては、己に体障害者(満十八才より六十四才まで)を介護している方。

民生委員よりお聞きのこと、存じますが、まだ申請していない方は、各支所住民課まで申請して下さい。

秋季

火災予防運動

11月26日

12月2日まで

火災多発期を迎え、次の点を重点目標に行われます。

一 家庭における安全点検

主として老人、病人、幼児などの就寝場所の点検

二 旅館、病院、百貨店、地下街など、大勢の人の集まる場所の保守と避難

三 工場、作業所など、危険物を取り扱う場所の火災防止

火災は天災ではなく、人災です。一人一人の注意で、これを未然に防ぐことが出来る筈です。身近な周囲を再点検することによって、富津市から火災を締め出したいものです。

尚、この運動のため、十一月二十六日午前七時、県下一斉にサイレン、警鐘が吹鳴されます。

ガス器具等

点検しましょう!!

地震、かみなり、火事、おやじ、こわいもののランクではナンバー3にあげられている火事は、自然災害とちがって、心がけひとつで防げるものです。

ふだん使われていたガス器具や石油風呂釜の痛みぐあいはいかが? つい見落しがちです。

しっかりと点検して安全を確かめてから使うようにしましょう。

「社会教育指導員がきまりました」

社会教育の団体活動や、学習指導などの御相談に応ずるため、十月一日より次の三氏が社会教育指導員として委嘱されました。(詳細後報)

市内本郷 小沢平二郎氏

小久保 中嶋正辰氏

岩坂 野中武氏

竹岡、金谷地区「119番」局番なしに

竹岡、金谷地区の「119番」は市役所に入り、市役所から消防署に通報しておりました

が、十月から天羽局の「119番」に編入となり、消防署に直通でかかるようになりました

竹岡、金谷地区での、火災救急の通報は、局番なしの「119」をまわして下さい。

どうしたらやめられる

悪い酒断酒学級

断酒学級という面白い名の学級が、十一月十八日午前九時から十二時まで、木更津保健所で開かれます。

酒は百薬の長といいますが、悪い酒は身を滅ぼし、家庭を破壊するもと、なるものです

この学級はそうした方とその妻とを対象として、専門医を招いて「どうしたら酒をやめさせられるか」を話し合う学級です。お心当りの方は、是非ご参加下さい。

国民年金

保険料の納め忘れはありませんか

国民年金保険料の一期・二期分については、すでに納期が過ぎております。

まだ納めていない方はすぐに最寄りの金融機関に納めて下さい。納め忘れがありますと、年金の支給を受けることに資格がなくなってしまうことになりす。

もう一度年金保険料の納め忘れがないか確かめてみて下さい。

母子保健医療

先天性代謝異常児 医療給付が拡大

母と子をすこやかにする、母子保健事業のうち、先天性代謝異常は、心身障害の発生の原因となる等、乳幼児の保健上障害となる疾病であるので、早期に発見し早期に治療を行うことが必要です。

このため先天性代謝異常児に対して必要な医療の給付をおこない、乳幼児の福祉の向上を図るため一部を改正し四月一日から適用になります。

対象とする疾病

1 フェニルケトン尿症

2 ウイルソン病

3 先天性クレチン病

4 先天性無ガンマグロブリン血症

5 シンチン尿症

6 ホモシンチン尿症

7 楓糖尿症

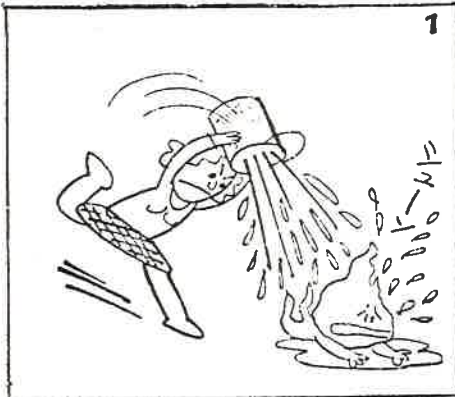
8 ガラクトース血病

9 血友病

○印の五疾病が追加されました。

この疾病について詳しくお知りになりたい方は支所住民課保健係におたずね下さい。

あなたにもはじめは消せる 小さな火 (火災シーズン来る)



速さか虫の声と入れ違いに冬の足音がしのび寄る季節ですが、暖房器具のお手入れと経済的で安全な使い方を直してみましょう。

押入れから出した電気コタツはそのままぐコンセントに差し込まず、ヒーターや赤外線ランプと、サーモスタットのまわりをちよつと掃除してから使うよう心掛けてください。

ヒーター部分はカバーを外し乾いた布で拭き、カバーが発熱部に近つかないようにつまみをはき取ります。

サーモスタットは掃除機の吹出口にホースを差し、ホコリを吹き飛ばすように

して掃除します。差込みプラグのネジのゆるみ、中間スイッチの締めつけ、コードのいたみも確認して、不良ヶ所があったら使用前に修理してください。

電気暖房器具の使用については、第一回にも説明しましたが、コタツはちよつと離れた時もスイッチを手よめに切り、コタツの下に保温マットとして古毛布などを敷くと電気の使用量が少なくて済みます。

最近、パネルヒーターが新しい電気暖房器具として人気を集めています。スイッチを入れてから暖くなるまでに時間がかかることと、部屋の開閉が多いところでは暖房効果が低下しますので、使用場所を考慮して設置しましょう。

石油やガスのストーブでは足もとが暖かくないとコタツを使う方が多々、みられますがサーキュレーターを取り、暖かい空気を下へ吹きおろすと部屋全体が暖かくなります。経済的です。

東京都木更津営業所

保健

元気で健康なからだに
忘れずに予防接種や検診をうけましょう

富津地区

種目	日	時	場	所等
乳児検診	11月9日	1時~3時	富津支所	3ヶ月~5ヶ月児
痘種	11月13日	1時~2時	〃	47、7、1~47、12、31生
〃判定	〃20日	〃	〃	〃
生ワク投与第2回	11月27日	〃	〃	48、1月~6月生れまで

大佐和地区

種目	日	時	場	所等
妊婦健康相談	11月5日	1.00~2.00	母子センター	一般妊婦
〃	11月19日	〃	〃	〃
〃	12月13日	〃	〃	〃
乳児健康相談	11月1日	〃	〃	48.1・3・5生
〃	11月8日	〃	〃	47.11生48.7・9生
〃	12月6日	〃	〃	48.2・4・6生
〃	12月13日	〃	〃	47.12生48.8・10生
3種混合予防接種	11月7日	1.30~2.30	中央公民館	48.2.1~4.30生
〃追加	11月9日	〃	〃	46.6.1~47.4.30生
3種混合予防接種	11月16日	〃	〃	48.5.1~7.31生
〃	12月14日	〃	〃	〃
ポリオ生ワク投与	11月30日	〃	〃	48.1.1~6.30生

天羽地区

種目	日	時	場	所等
結核精密検診	11月6日	10.00~12.00	金谷公民館	
生ワク投与	11月13日	1.30~1.40	市役所3階会議室	47、12、1~48、5、31生
精神衛生相談	11月14日	1.00~	市役所3階会議室	
献血	11月28日		農協婦人部(農協本店)	
〃	11月30日		湊婦人会(こなや駐車場)	
3種混合	12月3日	受付1.30~1.40	市役所3階会議室	48.6.1~48.8.31生

文芸

俳句

お大師へ歩きなれたる萩の道
佐貫 志波 とく
小久保 平野 照花
葉屑を覆へる畦の曼珠沙華
更和 神子 流泉
ことごとく折られしま、や曼
珠沙華
大森 錦織 大洋
犬連れて渡舟着きけり曼珠沙

小久保 流石 樹海
曼珠沙華咲く頃いつも雨ばかり

岩瀬 七条 一火
この土手に今年も咲けり彼岸

篠部 馬場 かね
松茸に青柚子添へて届きけり

大堀 古川 珠蘭
赤い羽根つけ吾子帰る馳けて

大堀 佐野しげ雄
秋の浜犬が歩いて居るばかり

大堀 稲村 夢花
水にうつるものさかしまや曼

幾度か変りし地主稲架襖
竹岡 石井 白月
鷺舟の海より川へ移りけり

千種新田 鈴木 朱鷺
もくせいの香にさそわれてま

富津 小林 逸象
村人の集まる宿の懸煙草
小久保 堀 新樹

金谷 白井 吉晴
朝寒やうつろに犬の歩み去る

短歌

田原 牧野 修子
山鳥の砂浴みるらしブルブル
と羽根き、つ、稲を刈りいぬ

田原 鈴木 佳子
秋の陽をまともに受けて余念
なき老父は菊の手入をしたり

更和 神子麓一路
みまかりし君わも恋いて月今
宵コスモスの庭を一人さまよ

田原 松本はま子
萱原は盛り上り盛り上り風の
行くときれときれに虫の音か

大佐和 榎本 安江
子等の打つ太鼓に和して止車
の上八十の老は横笛を吹く

計量器 定期検査



下飯野 渡辺 不二
山宿の窓のあたりに迫りいて
一位の檜の天に真向う

二間塚 平野八重子
携へて来し充足かつねよりも
若く写りし二人が並び

青堀 小泉ちか子
とどまらず量の上をまろびい
る草の胞子は風に乗りきて

上飯野 小泉恵美子
野に山に深く抱かれ住めるこ
のたつき続けとひそかに願う

- 計量法による計量器の定期検査が行われます。この検査は必ず受けなければならぬものであり、受検しない場合は、計量法違反として処罰されることもありますので、お忘れなく検査を受けて下さい。修理中で検査の受けられない場合は、修理業者の預り証を提出して下さい。
- 十二月四日④ 期日場所は次のとおりです。
 - 午後一時から三時まで 関豊出張所
 - 午後一時から三時まで 峰上出張所
 - 十二月五日④
 - 午後一時から三時まで 金谷公民館
 - 午後一時から三時まで 竹岡旧老人ホーム
 - 十二月十日④
 - 午後一時から三時まで 市中央公民館
 - 十二月十一日④
 - 午後一時から三時まで 絹 公民館
 - 十二月十二日④
 - 午後一時から三時まで 佐貫青年館
 - 十二月十三日④
 - 午後一時から三時まで 青堀地区婦人会館
 - 十二月十四日④
 - 午後一時から三時まで 東町公民館
 - 十二月十七日④
 - 午後一時から三時まで 山王公民館
 - 十二月十七日④
 - 午後一時から三時まで 市役所
- 検査手数料は一台に付三〇円から百円程度。又一般家庭用のものの検査も行います。当日は必ず印鑑をご持参下さい。