

天羽山報



市の人口

(5月1日現在)

世帯数	13,429 (+57)
人口	55,849 (+167)
男	27,731 (+98)
女	28,118 (+69)

(1) 編集発行／千葉県富津市役所 電話 天羽 (04786) 7-0511 (代) 昭和48年6月1日 第14号



田植え

ひと昔前までは、田植えといえは、梅雨に入ってから雨の中などでミノやすげ笠をつけて田植えをする姿をよく見かけたものです。

最近では、一ヶ月も早い五月初め頃から田植えがはじまります。これは早場米奨励のあった頃から収穫量も大きいことなどあって早くなったようです。今は田植機の普及から大ぜいの人達が並んでいっせいに早植競争をするということなどあまりみられません。

六月・十一日は暦の上で入梅。二十一日は夏至(げし)です。こよみの上で夏の間のまん中の日にあたり、北半球では昼の一番ながい日です。日が長く、夜の明けやすいこのごろ、日のあるかぎり家事を続ける主婦や、遊びほうけることもたちらもおります。睡眠不足と暑さからの食欲不振に注意しましょう。



富津公園プール (仮称)

プール開き目指し

工事急ピッチ

富津公園は、明治百年記念公園として、国の指定を受け緑豊かな自然、雄大なけしきを生かして、その整備が著々とおこなわれています。

この公園内の中心的施設として、青少年をはじめ、広く市民の快適なレクリエーションの場となる、公園プールが計画されたものです。

この総工費は一〇億五千万円で、七月一日プール開きを目指し急ピッチで工事が進められています。

施設の概要は

- 敷地 五〇八三三㎡
- 児童プール (全長一〇〇m) 四五三八㎡
- スライダー (アルミ製) 最長三二m 七三二㎡

●流水プール (アルミ製) 長さ二六五m 二八七四㎡

●造波プール (長さ七〇m 巾二〇m) 一五六三㎡

●公認競泳プール (長さ五〇m 巾二二m) 八コース 一一八九㎡

●更にくらげ、やどかり、かに、たこ、たつのおとし子等のシャワーも備わり、その他附帯施設としては

- 管理ロッカー棟 一〇三四㎡
- レストラン 五二八㎡
- 売店 七㎡
- 受水槽機械室 四七六㎡
- 活性汚泥槽機械室 四五㎡
- 便所 三ヶ所

を持って、水の大レクリエーションセンターとして、皆さまにお目見えすることとなります。

これは勿論千葉県一の規模であり、他県にもあまりない程のものであります。完成オープン後は、一日二万〜三万の利用者を予定し、地元民の職場としても、大きな場を提供するものとなります。

尚、プールの名称は、市内小中学校生徒より公募し、只今県で選考中で、近く公表されることになっております。

行政相談員の配置



各市町村には、行政管理庁長官から委嘱された行政相談委員が配置され、みなさんが日頃困窮あるいは市の仕事に對して持っている不満や疑問、要望などを聴き、問題解決の相談に応じています。

問題でも相談に応じますから気軽においで下さい。なお相談は、定期的に行なうほか、相談委員の家を訪問されても結構です。

相談委員

- 石井 長蔵 上飯野
- 五月女 中 亀沢
- 松 井 一郎 竹岡

相談日

- 富津地区 毎月十三日
- 大佐和地区 毎月十五日
- 天羽地区 毎月十五日

国土調査 東町、仲町、西町 はじまる

「国土調査」が、富津地区の一部、東町、仲町、西町の面積一、〇五平方キロにあたり、今年六月より十二月にかけて、富津支所国土調査課によって行なわれます。

これは、今使用している登記所の公図が、明治初期のものであり、今日では実用的にも正確性に乏しいため、これを改めるために行なわれるものです。

この調査は、土地所有者の立会を求めて、鉄道、道路、河川は勿論、皆さまの田畑、山林、宅地、原野などもれなく一筆調査を行ない、新しい実測地図をつくり、これを今までの登記所の公図にかえるものです。

従って、この公図が出来ますと、皆さまの土地面積や境界がはっきりとわかるばかりでなく、所有者の申出によって、

- 一、形のある土地の合筆分筆も出来ますし、
- 二、実情にあった地目の変更も出来ます。

大変皆さまにとって有益となりますので、す、んでご協力下さるよう、国土調査課では願っています。

おしらせ コーナー



酪農の皆さんへ 預託牛の募集

県乳牛育成牧場(市原市国本字桜の谷六〇六番地)では優良乳用子牛の受託育成の申込を受付けております。

受付は

- 六月一日〜六月三十日 育成期間
- 四十八年九月一日〜五十年二月二十八日までの十八ヶ月間

募集頭数 一〇〇頭

申込やお問合せは開発部振興課または各支所産業課まで

老人医療 受給者証更新

老人医療の無料化制度が、今年の一月一日から実施されておりますが、現在使用しております「受給者証」は六月三十日で使用できなくなりま

新しい受給者証は六月二十日頃から三十日までに交付の予定です。指定の日時、場所は後日お知らせしますので、印かん、保険証を持参の上必ず受領して下さい。

選挙について 意識調査の 結果まとまる

富津市選挙管理委員会が、今年二月一杯をかけて、富津市全有権者の中から、無作為抽出による一〇〇〇人を対象に、アンケート調査を実施した調査結果がこの程まとまり、五〇頁に近いパンフレットとして発行されました。

これによると、回答者は一〇〇〇人中二六九名で、あまりよい成績とはいえませんがそれでも全体としての方向を見るためには、大きな指標となったようです。

この調査結果の概要をご紹介します。

一、選挙制度について、よく知られていること。
二、選挙に深い関心を持っていないこと。
三、このよい結果がわかりました。それと共に、「選挙は正

しく行われているか」との問いに対しては、
一、六割の回答者が、正しく行なわれていないことを指摘し、
二、その原因が、候補者、有権者の双方にあることを、指摘しています。尚、有権者の要望としては、
一、大投票区に、投票所の増設
二、立会演説会の増加

などの要望が見られました。と同時に、有権者になじみの深い広報媒体としては、
一、広報車
二、有線放送
などがあげられていました

こうした「啓発広報として有効なものが、そのまゝ、意識啓発の手段として有効なものになり得るかどうかは問題が多い」として、選挙管理委員会には謙虚な反省を示しています。

総じて、今回の調査により、有権者の皆さんが、健全な意識をもっていられたことを知り得たと共に、やはり、「選挙は誰れのためのものか」という原点到立帰る必要があることを、しみじみと感じさせられた調査結果でした。

消費生活

苦情相談員に

平野紀久子さん



毎月、一回、十八日は消費生活苦情相談日となりました。皆様が毎日の消費生活の中でいろいろと苦情や相談がおありと思います。どうぞお気軽にご相談下さい。

煮物の最中に柄のつけ根が音をたてて吹き飛び辛い怪我はなかったが、わずかな日数で使用出来なくなったのでは不経済と相談があった。

この場合、製造元もはつきりしていたため、早速連絡苦情を申立て一ヶ月程で解決

③ 高級衣料のクリーニング

産工程で、糸が一本針からはずれて居たのとことと、作業工程のミスとわかり新品と交換、解決

による苦情の申立

クリーニングによる苦情はいろいろの事情を分析調査するため、今だ未解決のものあり

このような問題はみなさんの身のまわりにたくさんあると思われまます。

商品が豊富に出廻り、消費生活は豊かになりましたがその反面、粗悪品も多く出て来て、非常に困ることが、おありでしょう。こんなとき相談のつて下さる方が富津の平野紀久子さんです。苦情がありましたら支所の受付または本庁振興課まで申し出て下さ

交通安全の

婦人部会

生れる

「交通安全は、家庭婦人の側からも」ということで、このたび、富津交通安全協会支部に、婦人部会が結成され、次の方々を役員に、この運動を推進することになりました。

- 会長 玉利房子
- 副会長 角田すみ、更和、権能寿美枝、漆安部しず、漆石川房子、更和、廣田賀寿枝、漆高梨高子、台原島野ちえ子、原庄司まさ子、原久保田きぬ、台原齊藤松子、望井山中つる、更和



これからの交通安全運動の上で、大きな力となって行くことでしょう。

おしらせ

農地相談日

農地の移動、転用、その他農地に関するご相談は次の日程で相談に応じております。

富津支所
六月 十四日・二十八日
七月
大佐和支所
六月 十六日・三十日
七月

消費生活相談日

六月十八日
富津支所 午前十時～十二時
天羽支所 午後一時～四時

交通事故相談日

六月十三日(水)
本庁和室 午前十時～午後二時

千葉県労政事務所

木更津に支所設置

千葉労政事務所では、このたび、皆さまのご便利をはかるため、木更津市新田三二〇二七旧社会保険事務所内に木更津支所を設置、労働関係のご相談に応じることになりました。

電話は木更津(二三三)〇九五一です。どうぞお気軽にご利用下さい。

6月7日 父の日



母の日(五月第二日曜日)があつて、父の日がないのは不公平だといひだしたわけでもありませんが、母の日ができて三年後、一九一〇年アメリカのT・B・ビット夫人の提唱で行なわれるようになったようです。

まだ、母の日ほどの馴染みはないようですが、感謝しなければならぬのは母にだけではありません。家族一同、健康で明るく暮らせる原動力は、お父さんにも大いにあるはずですよ。この日、とりたててどうするということではなく、何かひとことその気持ちをお子さんといっしょに演出してみても……。たとえハンカチ一枚、クツ下一足でも包み紙にリボンを掛けたり手紙カードをそえたり。



第二水質に

関する事項

3 各社別負荷量と

処理方法のチェック

(つづき)

②東京電力株

冷却用海水二百萬トン/日
工業用水一〇千トン/日を使用し、要処理排水は、六千トン/日であり、これは中和、凝集沈澱、油分離等の処理により、PH6.8、COD五PPM、SS一〇PPM、油分不検出の水質となつて、冷却海水排水(温排水)とともに前面海域に排出される。

汚濁負荷量はCOD、〇・〇三〇トン/日、SS〇、〇六

〇トン/日である、温排水については、別に述べる。

③新日本製鉄株

工業用水八、三二〇トン/日を使用し、工程内で排水設備により八三、二〇〇トン/日を循環させ、排水は四、一六〇トン/日である。

処理方法としては、排水設備内で、中和、沈澱、油分除去、ろ過等が行なわれ、排水水質PH6.8、COD一〇PPM、SS〇、〇八三トン/日、油分〇、〇〇九トン/日である。

④国土総合開発株

工業用水二、二五〇トン/日、上水三〇トン/日を使用し、うち八三三トン/日が粉じん防止用散水等で蒸発し、要処理排水は、一、二三七トン/日である。

要処理排水で問題となるのは、SSであるので、沈澱処理を行ないPH6.8、COD一五および二〇PPM、SS二〇および四〇PPM、油分不検出の水質で泊地内に排出される。

汚濁負荷量は、COD〇、〇一八トン/日、SS〇、〇四九トン/日である。

⑤三菱君津開発株

気化用海水三〇〇千トン/日、工業用水一、二〇〇トン/日、上水二、一四〇トン/日を使用し、工程内で一〇千トン/日を循環させ、要処理排水は、一五、六四〇トン/日である。

要処理排水のうち七、〇〇〇トン/日のバラスト水については、同社で設置するバラスト水処理施設においてCP

I、サンドフィルター等による処理を行ない、排水質 PH 八、COD二〇PPM、SS二〇PPM、油分二PPMで埋立地西側海域に排出される。

その他の排水については、生活排水とその他に分けて中和、活性汚泥、沈降分離等の処理を行ない、PH六.八、COD一〇および二〇PPM、SS二〇および四〇PPM、油分一PPMの水質で埋立地西泊地内に排出される。

汚濁負荷量はCOD〇、二三五トン/日、SS〇、四六九トン/日、油分〇、〇二二トン/日である。
(各社の濃度、負荷量の数値は最大値を示す)
以上の各社の排水水質、汚濁負荷量および処理方法は、現在の排水処理の技術水準では、実施可能な計画であり、おおむね適当である。

答申概要

企業計画＝

4 有害物質の排出可能性の検討

有害物質については、各社(五社)の計画では排出されないとしており、原料、製造工程などからみても排出可能性はないものと思われる。したがって各社との公害防止協定については、排水中の有害物質はすべて、「不検出」とする旨明記し、確実に守らせれば問題はない。

なお、事故などによる有害物質の排出を防止するため、水質汚濁防止法に定める事業者の排水水質測定義務をより具体化し、各社の排水水質の常時監視体制を確立すべきである。

5、埋立てによる海域の自浄作用の変化

干潟の保存を主張する根拠の一つとして、干潟のもつ浄化作用が指摘されている。当審議会は、富津埋立てによる干潟の減少が海域の自浄作用にどのような変化があるかを検討した。

干潟にて、日光の透過、波浪の影響などにより酸素が海水に溶存しやすい状態にあり、微生物や小動物等の生物活動が活発であるため、海域の自浄作用に何らかの好影響を及ぼしていることは確かであるが、その定量的把握は、現在では不可能である。しかし富津埋立てによる東京湾の体積および表面積の減

少は、それぞれ〇、二%、一、三%にすぎないので、この点からみる限り東京湾全体の自浄作用に及ぼす影響はそれほど大きなものではないと思われる。

なお、干潟の浄化作用については、科学的に未解決の点が多いので、いろいろ困難な制約はあるが、可能な限りひとつのアプローチとしての問題についての調査研究をすすめることが望ましい。

6、東京電力の

温排水について

東京電力からは、海水温との差が冬期十℃、夏期十℃の温排水が最終年度(四〇〇万KWH)において、二〇〇万トン/日が前面海域へ放流されることとなり、漁業とくにノリ養殖業への影響の有無が問題となる。

そこで、ノリ養殖期である冬期の温排水の拡散域(1℃海水温が高まる範囲)を各種の計算式により推計してみると潮流による移流がないとした場合は、排水口の位置から、三、〇八〇〜三、九〇〇mである。

潮流による温排水拡散域の移流は現在の段階では正確な予測は困難であるが、最終計画(四〇〇万KWH)の段階では温排水(十℃)がノリ漁場に到達する懸念もないといえる。また、ノリへの影響以外には温排水による魚道の変化、その他魚の生態への影響、富栄養化の助長といった問題の可能性も指摘されている。

そこで、発電所の建設は、一ユニット(一〇〇万KWH)ずつ段階的に行ない、これの影響の有無についてそのつど調査を行なって確認のうえ、次のユニットの建設を認めることとするべきである。

第三、その他に

関する事項

1、土地利用

富津地区埋立てに關しての土地利用については、下記のとおり計画されており、おおむね適当であるといえるが、その実施にあたっては、次の点について必要な措置を講ずべきである。

富津地区土地利用計画

区分	面積(ha)	割合(%)
工業用地	五六	八
開通施設用地	六三	五
公園緑地	五二	四
道路用地	五三	四
公共施設用地	五六	四
計	二八〇	四
河口湖	四一	一〇
合計	三二一	一〇〇

(1)工場等の敷地内における環境整備は

工業地帯の造成にあたって、生産活動等の観点のみが優先され、工場敷地内および周辺地域の環境保全の配慮に欠けていたことがあり、これが公害の発生の一因ともなっていることは否めない事実である。

現在、国においては、工場敷地内における生産施設用地の占める割合および緑地の占める割合等、工場地域またはその周辺地域等に係る環境整備の基準の法定化を急いでいるところだが、これらの動向を十分に考慮のうえ、たとえば、基準の遵守が義務化されない、または、法定の基準が本県の実情を反映していない等、適切を欠いている場合には、基準の遵守の義務化を図るとともに、より厳しい基準を設定し、公害防止協定で義務づけするなど工業用地およびその周辺地域についての環境の保全に必要な措置を講ずべきである。

(2) 緑地の造成

現在予定されている土地利用計画によると、造成地域内には、湾岸道路沿いに幅員約六〇m、現海岸線沿いに幅員約一〇〇mおよび河口湖岸に幅員約三〇〇mの分離、緩衝緑地帯が設けられるほか、河口湖の周辺等に緑地のスペースをとることとされており、地域の緑化のために配慮していることがうかがわれる。

現在の臨海工業地帯における地域の緑化の状況を見ると工場敷地内、道路の中央分離帯、周辺緑地帯等について、その施行主体が異なるごとに独自の見地から緑化が進められ、全体として統一のないアンバランスなものになっており、公害防止上および景観の保持の観点からも適切でないものが見受けられる。

当該地区の造成にあたっては

公共用地、工場敷地を一体とした植樹を含む緑化について専門家の意見を聴き、景観の保持、公害の防止、防災等により効果ある樹林帯を造成するよう適確な総合基本計画を作成するとともに、施行管理の段階においても地域全体をとらえた統一ある緑化が推進されるよう施行主体間の連絡組織を設けさせることとし、必要があるれば、工場敷地内であっても、県または県の外郭団体が工事の施行、管理の委託を受けられるよう措置すべきである。

なお、以上のことを既存の工場地帯に対しても可能な限り、適用するよう指導すべきである。

(3) 準工業地域指定予定地域

中小企業等に分譲することが予定されている準工業地帯予定地域については、緩衝地帯として位置づけることが望ましいので、造成地の分譲に当たっては、公害の発生するおそれのある工場または学校、病院および住宅等の用途に使用させないことを条件とすべきである。

既成市街地等に所在する公害発生のおそれのある工場等についても、その地域に移転させることにより、公害の防止が期せられる場合には、地域の性格上許容できる企業であれば、立地を認めてさしつかえない。

(4) 環境保全のための総合的な都市計画

高津市は、この埋立てによる

県公害審

＝富津地区

シリーズ(4)

なお、下水道の整備は、公共用水域の水質汚濁対策としてだけではなく、住民の良好な生活環境の確保のためにも急務であるので、現在、富津市において整備計画を策定中であるが、早急に着手するよう県としても指導すべきである。

2 輸送に伴う「公害問題」

……将来の当該地域における道路交通量は、ただでさえ著しく増加することが予想されるなかで、富津開発により新たに発生する交通量が付加されることも無視し得ないのであって、これら自動車交通の増加が大気汚染、騒音等環境に与える影響についても軽視することはできないと考えられる……

固定発生源からの窒素酸化物に対する研究とあわせて、この問題を県全体の大気汚染の流れのなかでとらえた調査研究を、十分行なうとともに、自動車排出ガスおよび騒音の防止のための遮断緑地の造成および道路周辺の緑化を行なうべきである。

また、都市計画法に基づく都市計画についても、現在の自然環境を保全するとともに新たな事態に対処し得る計画を早急に樹立し、土地利用の純化を図ってスプロール現象を抑制すると同時に、市街化区域内においても、自然を有効に活用した緑あふれる都市を造成し、市民の健康と生活環境を保全すべきである。

3 産業廃棄物

産業廃棄物の処理については、各社の計画によれば、自社の敷地内で埋立て処理することにより一〇～一五年間対

処できることとなっているが、発生廃棄物の減量および再利用についての研究を促進するよう指導するとともに、埋立て処理期間を延長できるような処分の際の深度、対象面積の拡大等について指導すべきである。

さらに、環境の保全および地下水への影響の防止等のため「廃棄物の処理及び清掃に関する法律」の規定に従った処理の履行は当然のことであるが、それについての、確認監視体制の整備、特に重金属類についての監視が十分に行なえるような体制の確立を図るべきである。

4 開発に伴う各種影響調査の実施

当該地区の埋立てが東京湾の潮流に変化を与える可能性があることおよび東京電力からの温排水が富津岬に植生する海浜植物部に影響を与える可能性があり得ることが、当審議会の審議の過程において指摘された。

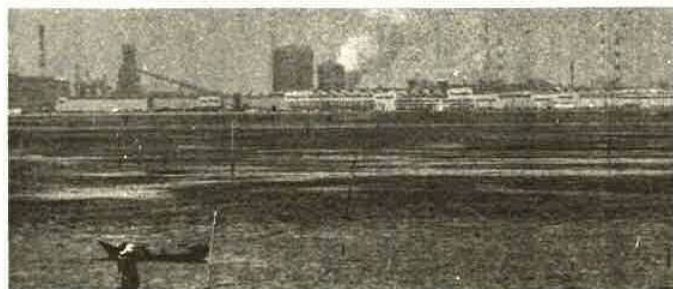
この点について、現段階で十分解明を行なうことは極めて困難であるが、可能な限り埋立てに伴う湾流の変化についての調査を行なうとともに少なくとも東京電力の発電所の建設については、ユニット(一〇〇万kw)ずつ段階的に行ない、これの影響の有無について、そのつど調査を行なって確認のうえ、次のユニットの建設を認めることとすべきである。

また、当該地区への企業立地

に先立ち、地域住民の健康および動植物の現状に関する調査をあらかじめ行なうとともに、今後、この調査を継続して行ない経年の変化を把握することが必要である。なお、今後当該地区への影響は握等とも含めて、環境汚染を未然に防止し、県民の環境を保全し健康を確保するため、公害行政に課せられた使命はますます増大しつつあるので、これに十分対処しうるよう機構の一層の整備と充実を図ることが必要である。(完)

用語の説明

SS 浮遊物質量を表わす、水質汚染の指標となる
PH 浴液中の水素イオン濃度(+H)を示す尺度



農林大臣賞受賞

大佐和四Hクラブ

大佐和四Hクラブは、昭和二十七年四月結成以来二十年歴史をもち、地域社会に多くの貢献をしてまいりましたが、このたびその永年の努力が認められ、模範団体として、農林大臣より賞状が贈られました。

四Hクラブは、ハンド(腕)ヘッド(頭)ハート(心)ヘルス(健康)を信条とする若々しい農村青年の集いで、農村問題が種々いわれる折から、今回の受賞は各方面の大きな反響をよんでおります。



見聞を胸に元気で

青年ヨーロッパ

派遣団のみなさん

県が県政一〇〇年記念事業として、各界に働く明日をにう青年二一〇名をヨーロッパに派遣、部門別に六班に分かれ、五月三十一日より欧州より

各国を視察し、六月十二日見聞を一杯につめて、全員帰国されます。

富津市からは次の五名が派遣、

- ※中沢 広(商工労働班)
- ※慶大卒 海苔茶販売店自営
- ※石井伸雄(土木都市班)
- ※明大卒 電気工事店 自営
- ※畑中順一、鈴木利定(水産班)

※川名正敏(地方自治班) 高校卒 漁業
 高校卒 地方公務員
 それぞれの分野で、今後の活躍が期待されます。

公害防止 施設の改善に 「融資制度」 が改正!

近年、大気汚染、水質汚濁等の公害問題により生活環境の保全は、年々困難になってきています。

そこで県では、この防止対策の一環として事業者が行う公害防止施設の整備、移転等に要する経費について、融資制度を設けております。

- (1) 公害防止施設の改善、移転について、法、条例による勧告、命令を受けた者、または、県、市町村の指導を受けている者
- (2) 県内に工場を有する中小企業者(資本金五千万円以下、または従業員数が三百人以下の会社もしくは個人)および組合で特定事業を営んでいる者、特定事業とは、製造業、鉱業等二十三種をいいます。(ただし、農、漁業、産業廃棄物処理業等は除きます)
- (3) 融資の対象施設
ばい煙発生施設、汚水処理施設、騒音、振動防止施設、悪臭防止施設等と
- (4) 融資の条件
ア 融資限度額
中小企業者または組合、二千万円以下

イ 融資期間
七年以内

ウ 融資利率
年七、三%(うち県が五%利子補給)

エ 保証
千葉県信用保証協会の保証を付する。

保証料率
百万円以下、年一、〇九%
百万円以上年一、二四%
オ 保証人
連帯保証人二名以上、ただし独立の生計を営み保証能力のある県内居住者以上が、公害防止施設整備あるいは移転等対象とした融資制度のあらましですが、この制度に関するお問合せ、あるいは、申込みについては、左記へご連絡ください。

〒二八〇千葉市市場町 一番一号
千葉県衛生部公害対策課
電話 〇四七二(四六四六) 又は、富津市役所民生部公害課
電話 〇四七八六(七)〇五一
一 内線二四五

梅雨(つゆ)

初夏から直夏に移り変わるときに現われるのが梅雨です。暦をみますと、十一日のころに入梅とあります。年によって多少の早い遅いがありますが、大体このころまでに梅雨(つゆ)にはいることでしょう。

梅雨というのは、梅の実は熟すころ降るので、そう名づけられたものですが、またそのころかびが生えやすいので、黴雨とも書きます。

福祉 旧軍人一時恩給 の請求を

旧軍人で引き続き実在職年が三年以上七年未満で、そのうち土官以上の在職年が一年以上ある方は、一時恩給が請求できます。

(但し現在恩給とか扶助料を受けているもの或は前に一時恩給を受けたことのある方は除かれます)

該当すると思われる方は、福祉事務所にご相談下さい。

児童手当現況届を

児童手当をうけている方は毎年六月一日から三十日までの間に「児童手当現況届」を市長に提出しなければなりません。

福祉事務所では各地区に出張し現況届の受付をすることになっております。

日程については後日お知らせしますので、指定された時間内にその場所にお届け下さい。

福祉年金 六月中に 定時届を

老令福祉年金や母子福祉年金、障害福祉年金の支給を受けているかたは、六月三十日までに福祉年金の定時届けをすることになっております。

この届は、今年の五月から来年の四月までの一ケ年間、福祉年金の支給を受ける資格があるかどうかをきめる大切な届けです。

この届けが遅れますと九月の支給日に証書が手もとに届かず年金を受けとるのがおそれることになりますからお忘れのないよう届け出て下さい。

この届け出での受付を次の日程で行ないますから、定められた場所にお出でください。

●大佐和支所
六月十五日
九時三十分～十五時

●大貫地区
大佐和支所

●吉野地区
吉野保育所

●佐貫地区
佐貫保育所

●富津支所
富津地区青年館
六月十八日
九時三十分～十五時

●飯野地区
山王公民館
六月十九日
九時三十分～十二時

●青堀地区
富津支所
六月二十日
九時三十分～十五時

●天羽支所は五月中に受付をおこないましたのでまだ提出してない方は届け出て下さい

●持参するもの
国民(福祉)年金証書

一文化財一

馬だし祭り用具

吾妻神社

四八点
富津市西大和田九八

吾妻神社は日本武尊の身代りとして走水に入水した弟橘媛の遺品が、岩瀬海岸に漂着したのを祭った神社である。毎年九月十七日の例祭は馬だし祭りの異名がある。馬だしは氏子の家から参加したオメシとよぶ神馬の鞍に、神並である幣束をつけ、二人の青年が馬の口を持ち両脇にしがみついて海岸に向かって疾走するものである。神輿はオメシの弟橘媛の遺品漂着場所と伝える地点に着き、ここでオメシからおろされた御幣を埋納する。この祭りのように神霊を馬上に移して渡御するのは、飾り神輿ができる以前の形態を示すものとして貴重な民俗であり、本県では君津郡などを主として、かつては二〇数例もあった。しかし、現在は氏子の家における馬の飼育が少なく、馬だしは衰滅しつつあり、用具

茶の間



生ウニ

このところ、秋生、金谷の住人は、豪華な生ウニの饗応に、晩酌の目を細めています。魚屋で一箱二千円近くもする生ウニが、大潮の日ともなれば、素人の二時間たらずの磯遊びで簡単にとれるのです。

野蔬

今年八月百屋の店頭に並ぶ野蔬の値段も、異常な高値をよんでいました。聞くところによると、その原因は手間賃の値上がりによるものだからか、物価が上がるから人件費が上がるのか、人件費が上がる

あきり

五月連休の後半、木更津の海は、潮干狩りの人々で、大変な賑わいでした。しかしあのドブ川のような海で、あきりを掘る人達の姿を見てみると、何かしら悲感のようなものをさ感しました。それとも、今の都会の人達は、海

水

皆さんの家庭を火災から守るため、お宅の近くに防火用貯水そうがあります。毎年のように子供さんの水死事故が起きています。今年もお隣の市で魚をとろうとして子供がサクをくぐり抜けて中に入り誤って水死した例があります。このようなことのないよう貯水そうの付近で子供さんが遊ぶのをみたら注意のひとことをかけて下さい。また、貯水そうのサクが破損し、危険なところがあります。したら消防署または地元消防団にご連絡下さい。

水

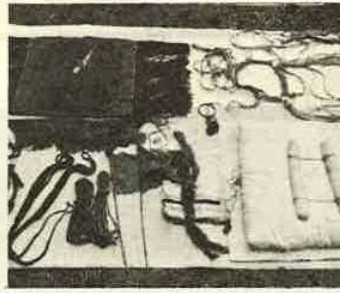
梅雨の季節に入り、洗たくが奥さま方の悩みのたねとなつてくることでしょう。毎日活躍する洗たく機もこの季節が最もいたみやすい時です。電気器具を水気の多い所で使用すると、漏電や感電の危険もあり、金属はさびやすく故障しやすくなりますが、洗たく機の水は切り離すことができます。そこで、この季節はとくに手入が必要になります。

水

洗たくが終わったら必ず水をすてること。晴れた日に、洗たく機を外に出し、内側を乾燥させる。洗たく機を使用する際には乾いた下駄などをはいて、万一の感電事故を防止する。

水

その四 トースターも内部にパン屑がたまっていると湿気がかたまつて故障の原因となりますので使用の都度清掃するように習慣を身につけるよう心掛けましょう。東京電力㈱木更津営業所



あとも団体まで一三五五日、この国民体育大会は、スポーツを普及し、健康の増進と体力の向上をはかり、地方文化の発展に寄与する大きな、国民的運動であるといえます。只今、国体をむかえる市民運動の一歩い運動をええ草花、サルビア、マリーゴールド、小菊の三種の苗の袋を全戸に配布していただくことになっており、苗が届きました。苗の育て方を参考にして苗を育て、下さい。十月の団体の時期にはきれいな花が咲き、来富する方々やみなさんの目を楽しませてくれるでしょう。よろしく御協力下さい。

花いっぱい運動

水の中へ入ると、水が冷たい。水の中へ入ると、水が冷たい。水の中へ入ると、水が冷たい。



国民年金

七月中に保険料免除の申請を

国民年金では、災害や病気あるいは失業などのために生計が苦しく、保険料を納められない場合は、保険料の免除を受けることができます。今年四月分から来年三月分までの保険料について免除を受けたいかたは、七月三十一日までに申請してください。また、昨年度に引き続き免除を受けようとするかたも、あらためて申請しなおしてください。生活が苦しいからといって、保険料を納めず、免除も受けないままにしておきますと、将来の老令年金はもちろん、万一の事故のときでも障害年金や母子年金などが受けられなくなりません。



金や母子福祉年金を受けているとき、生活扶助を受けているときなどは法定免除といつて届け出るだけで保険料が免除されます。保険料の免除を希望するかたは、印鑑をご持参のうえ、国民年金係の窓口で手続きをしてください。ただし、保険料の免除を受けたいばあい、母子年金や準母子年金、遺児年金については納付済のときの年金額の三分の一と低額になつてしまいます。このため、免除を受けたときは、これからさき、生活に余裕のできたときに免除を受けた期間の保険料について追納することをすすめします。保険料の追納は十年前までの免除を受けた保険料についてできることになっていきます。

お知らせ

富津支所

種目	日	時	場	所	該
育児相談	6月4日	9.30~3.00	富津青年館		6ヶ月~12ヶ月までの赤ちゃん
〃	6月5日	〃	〃	〃	〃
〃	〃 11日	〃	山王公民館		〃
〃	〃 12日	〃	〃	〃	〃
赤ちゃん検診	6月8日	1.00~3.00	富津支所		3ヶ月児・5ヶ月児
〃	7月13日	〃	〃	〃	〃
ツベルクリン接種	6月19日	〃	青堀小学校		就学前のもの
〃	〃 20日	〃	富津		(47・12・31以前生れ乳幼児)
〃	〃 26日	〃	飯野		保育園・幼稚園児を除く
ツベルクリン判定 B C G 接種	6月21日	〃	青堀小学校		〃
〃	〃 22日	〃	富津		〃
〃	〃 28日	〃	飯野		〃
婦人科がん検診	6月27日	8.30~10.00	富津支所		希望者
消化器がん検診	7月4日	〃	〃		〃
〃	〃 5日	〃	〃		〃
薬剤散布	5月20日~6月30日まで	〃	各	部落	全世帯
大佐和支所					
妊婦健康相談	6月4日	1.00~2.00	母子センター		一般妊娠
〃	〃 18日	〃	〃		〃
〃	〃 7月2日	〃	〃		〃
乳児健康相談	6月7日	〃	〃		47年8月10月12月生れ
〃	〃 12日	〃	〃		47年6月・48年2月4月生れ
〃	〃 7月5日	〃	〃		47年9月11月48年1月生れ
〃	〃 12日	〃	〃		47年7月48年3月5月生れ
3種混合第2回 第3回	6月8日	1.30~2.30	中央公民館		47年11月1日~48年1月31日生れ
〃	〃 29日	〃	〃		〃
ツベルクリン接種	6月19日	〃	吉野小学校		大貫地区乳幼児
〃	〃 20日	〃	吉野小学校		吉野
〃	〃 26日	〃	佐野小学校		佐野
ツベルクリン判定 B C G 接種	6月21日	〃	中央公民館		大貫
〃	〃 22日	〃	〃		〃
〃	〃 28日	〃	吉野小学校		吉野
〃	〃	〃	佐野小学校		佐野
天羽地区					
乳児相談	6月4日	受付	味上公民館		48年1月1日~48年3月31日生れ
〃	〃 5日	1.30~1.40	市役所3階		〃
〃	〃 6日	〃	旧竹岡老人ホーム		〃
3種混合(1期1)	6月1日	〃	市役所3階		47年12月1日~48年2月28日生れ
〃	〃 2回	〃	〃		〃
〃	〃 3回	〃	〃		〃

移動保健所のお知らせ

6月28日 午前10時~14時まで 天羽農協本店
 7月6日 〃 〃 〃 味上公民館
 老人健康診断、乳児相談等全般他に保健所に対する相談や問合せがありましたら是非お出かけ下さい

文芸

俳句

小久保 流石 友一
 河鹿鳴く里を歩いて今ここ
 佐貫 志波 とく
 山の道せまくなりゆく花鮎
 篠部 馬場 かね
 河鹿鳴き鮎のさばる瀬に立
 ちぬ
 山中 白石 良子
 昂然と泰山木の花開く



小説

小久保 堀 新樹
 更衣する頃合ひの旅に出で
 岩瀬 七条 一火
 溪流にすこしぬれもし河鹿聞
 く
 大堀 古川 珠蘭
 夜振りの火赤々と燃ゆ闇の中
 富津 小林 逸象
 留守の戸に赤き自転車夏の秋
 大堀 高橋 鳴子
 病みし身の少し遅れし更衣

短歌

大居りて留守の家あり竹の秋
 大堀 稲村 蓼花
 太蘭田も河鹿の川も庭の内
 大居りて留守の家あり竹の秋
 大堀 稲村 蓼花
 延びすぎし芋床の葉は露に濡
 るながき田積の終えし朝に
 渡辺 不二
 只管に生き来しならん貧老院
 の媪の部屋に桜散りくる
 高橋志津子
 連休の車の列のおびただし道
 路工夫のツルハシ光る
 笠原恵美子
 浅間嶺に幾葉残る雪消えて故
 郷運き花の季くる
 後藤 辰男
 軽石は海に生るとうたがわ
 ずなきさに尋う少年期頭つ
 平野紀久子
 岡の上の楽生園にわれを待つ
 老女を想い今日も行き得ぬ

成人職業訓練にご参加を

市原の高等職業訓練校では昨年にひきつづき、新しく出て来た技能、より高い技術を身につけていただくために、夜間を中心に訓練を行います。対象者は現在その仕事についている人、又は新しい技能を身につけたい人です。費用は一切無料で七月以降の予定は次のとおりです。多数のご参加をお待ちしております。くわしいことは 市原市平田981の1 市原高等訓練校 電話〇47722〇403 にお問合せ下さい。

訓練期間	実施職種	訓練コース	定員	時間
7月	2日①~6日①	溶接技術科	15	夜5.30~8.30
	9日①~13日①	電気工事課	15	〃
8月	6日①~7日①	溶接技術科	15	昼9.00~17.00
	6日①~7日①	〃	15	〃
	8日①~9日①	電気工事課	15	〃
9月	10日①~14日①	電気工事科	15	夜5.30~8.30
	10日①~11日①	測量技術科	20	〃
10月	10日①~14日①	板金科	15	〃
	17日①~21日①	板金科	15	〃
11月	1日①~5日①	板金科	15	〃

市原高等訓練校は五井駅から歩いて15分です。

のぞみの園に340万円

さる四月二十四日、富津ののぞみの園にお年玉年賀ハガキによる寄付金の公益慈善団体交付金、三百四拾万円が郵政省より木下園長に贈られました。のぞみの園は、キリスト教による社会福祉法人で、老人ホームに七〇名の老人生施設に二〇名が収容されています。

お年玉年賀はがき交付金

