



広報

# ふっつ

2月号

Feb. 2010

No. 454

平成22年2月1日

富津市は  
軟式野球の会場地です  
開催まであと  
236日



ゆめ半島  
千葉国体  
2010  
第65回国民体育大会

ホームページ <http://www.city.futtsu.chiba.jp/> | 1号1周 <http://www.city.futtsu.chiba.jp/i/> | Eメール [info@city.futtsu.chiba.jp](mailto:info@city.futtsu.chiba.jp)

## 申告の準備は済んでいますか？

まもなく所得税の確定申告、住民税(市・県民税)の申告が始まります。

確定申告は、申告書や収支内訳書を自分で作成する「自書申告」を原則としています。市が行う申告受付会場でも経費などの集計が済んでいることを前提として対応をします。早めに準備をして最寄りの会場で申告をしてください。

なお、わからないことがありましたら、申告期間前に相談ください。(ただし、申告の受け付けはできません)

問課税課 ☎ 80・1241

木更津税務署

☎ 0438・23・6161



※確定申告をした場合は、住民税の申告をする必要はありません。

### 申告しなくてもよい人

- ▼所得が給与所得のみの人で、勤務先から富津市に給与支払報告書が提出されている人(源泉徴収票の住所が富津市でない人や、提出状況が不明な場合は勤務先に確認してください)
- ▼所得がない人のうち、同一世帯の人の控除対象配偶者や扶養親族になっている人
- ▼給与を2カ所以上から受け取っている人
- ▼給与所得がある人で年収が2000万円を超える人
- ▼給与所得以外の所得がある人(事業、農業を行っている人、アパートなど不動産の貸付を行っている人、不動産や株式などの資産を譲渡した人など)
- ▼給与所得がある人で年収が2000万円を超える人

### 申告が必要な人

今年の1月1日現在、富津市に居住している人で、次のいずれかに該当する人

### 申告のときに必要なもの

- ①申告書(事前に送付されている人は、送付された申告書を必ず持参してください)
- ②印鑑
- ③給与所得・年金所得のある人は、源泉徴収票や収入金額がわかるもの
- ④農業所得・事業所得のある人は、収支内訳書(平成20年分収支内訳書の控えを持参してください)
- ⑤国民健康保険税、介護保険料、国民年金保険料の支払額がわかるもの(国民年金保険料については、保険料の支払をしたことを証する書類の添付が必要です)
- ⑥生命保険料、地震保険料、(旧長期損害保険料)の控除証明書
- ⑦配偶者特別控除を受けようとする人は、配偶者の収入がわかるもの
- ⑧障害者控除を受けようとする人は、障害者手帳など障害の状態を証明するもの
- ⑨医療費控除を受けようとする人は、領収書、保険金などで補てんされる金額がわかるもの
- ⑩住宅借入金等特別税額控除を受ける人は、源泉徴収票、住民票、金融機関の残高証明書、登記事項証明書、請負契約書

## 平成22年度 市民税・県民税、所得税の申告出張受付日程表

受付時間 午前9時～11時30分、午後1時～4時

期日	対象地区	受付場所
2月16日(火)	関豊地区(大田和・大川崎を除く)	関豊ふれあいシニア館
2月17日(水)	●環地区・大田和・大川崎・志駒・山中	峰上公民館
2月18日(木)	●更和・加藤・望井・台原・桜井・天神山地区	市民会館2階会議室
2月19日(金)	●湊・数馬・岩坂・竹岡十宮	
2月22日(月)	金谷地区	金谷コミュニティセンター
2月23日(火)	竹岡(十宮を除く)・萩生	竹岡コミュニティセンター
2月24日(水)	●小久保・岩瀬	中央公民館
2月25日(木)	佐貫地区	佐貫コミュニティセンター
2月26日(金)	東町・仲町・西町・浜町・新町・新井・川名・篠部	富津公民館
3月1日(月)	絹・相野谷・一色・障子谷・上・近藤・八田沼・中	市役所本庁舎大会議室
3月2日(火)	●山王・下飯野・上飯野・青木・西川	
3月3日(水)	千種新田・西大和田	
3月4日(木)	●大堀・大堀1丁目～3丁目	市役所本庁舎大会議室 天羽行政センター2階
3月5日(金)	二間塚・本郷・前久保	
3月8日(月)	市内全域(3月8日のみ市役所本庁舎大会議室に税務署職員がいます)	市役所本庁舎大会議室 天羽行政センター2階
3月15日(月)	土・日曜日は除く	

●印が付いている期日には、税務署職員がいます。

### 木更津税務署からのお知らせ

所得税 申告書の受付 2月16日(火)～3月15日(月)  
(還付申告は2月15日(月)以前でも行えます)

個人消費税申告書の受付 3月31日(水)まで

個人贈与税申告書の受付 3月15日(月)まで

申告書作成会場 木更津市民会館

- ▼3月15日(月)まで中ホール
- ▼3月16日(火)～31日(水)第1・2会議室

時間 午前9時～午後5時

○土・日・祝日は業務を行いません。ただし、2月21日(日)と28日(日)は上記の会場で作成および提出ができます。

○混雑時には、受け付けを早めに締め切る場合があります。

○確定申告に必要な書類・印鑑などを持参してください。

○会場では、画面の案内に従って入力するだけで自動計算される、便利なパソコンによる申告書作成ができます。

問同署 ☎ 0438・23・6161

### 税理士による無料申告相談

日時 2月22日(月)～3月5日(金)  
(土・日を除く) 午前9時～正午・午後1時～4時

場所 木更津市民会館中ホール

対象 小規模納税者の所得税、年金受給者および給与所得者の所得税の申告を対象(土地・建物および株式などの譲渡所得のある場合を除く)

※混雑時には、受け付けを早めに締め切る場合があります。

申し込み・問 木更津税務署個人課税部門  
☎ 0438・23・6161

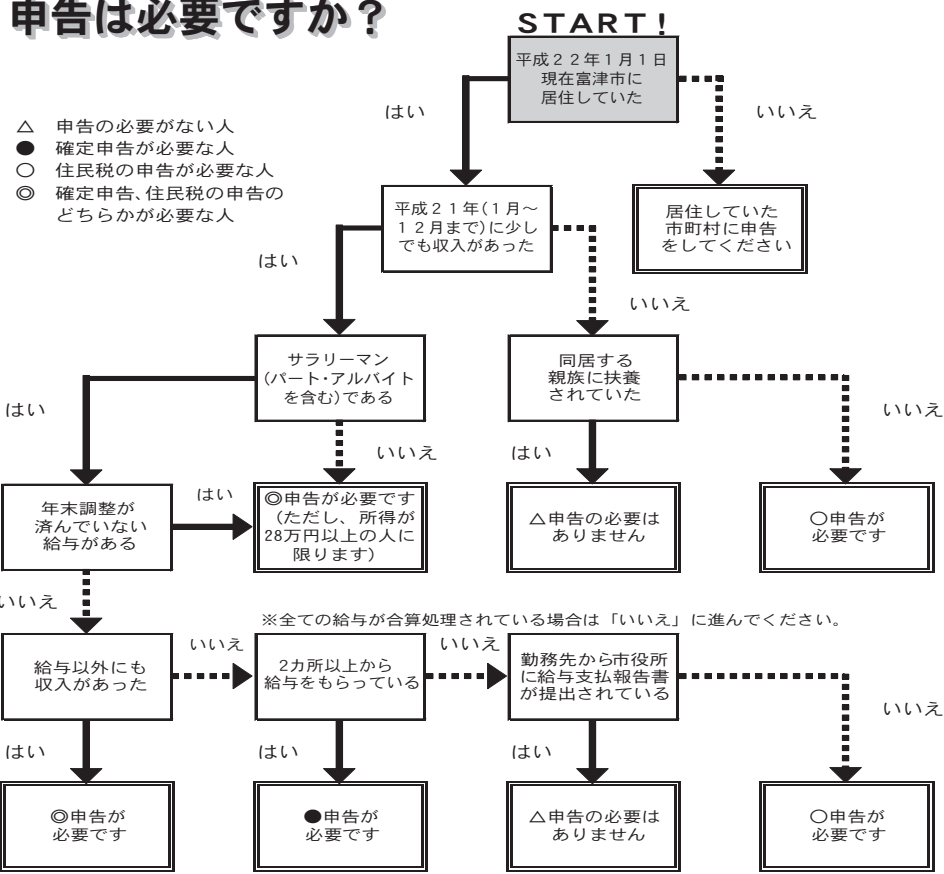
### 青色申告などは直接税務署へ

次のいずれかに該当する人は、木更津市民会館で税務署による申告相談を受けるようにしてください。

- ▼青色申告をする人
- ▼申告内容が複雑な人(事業所得や不動産所得などで内容がはつきりしない場合など)
- ▼不動産の譲渡による所得がある人
- ▼株式などの譲渡所得などがある人
- ▼住宅借入金等特別税額控除の申告をする人で、連帯債務や共有持分のある人
- ⑪所得税が還付される人は、振込口座の金融機関の支店名、口座番号のわかるもの(キャッシュカードは支店名がわからない場合があるのでご注意ください)

# フローチャートで確認してみよう！ 申告は必要ですか？

- △ 申告の必要がない人
- 確定申告が必要な人
- 住民税の申告が必要な人
- ◎ 確定申告、住民税の申告のどちらかが必要な人



★あくまで概要です。配当所得、利子所得、特定口座での株式の売買などによる所得がある人については税務署に問い合わせください。

問課税課 ☎ 80・1241 木更津税務署 ☎ 0438・23・6161

国税電子申告・納税システム **e-Tax**

税務署に  
出向けなくても  
イータックス

平成21年分の確定申告には、e-Taxをご利用ください。  
e-Taxにはこんなメリットが！！

e-Taxで申告、添付書類は省略  
e-Taxで最高5,000円の税額控除

国税庁のホームページ  
e-Taxで申告するには、  
① 住基カード(電子証明書付き)  
② ICカードリーダーライタの準備が必要です。  
※「住基カード」と「公的個人認証サービス」の記事を参照

還付申告もe-Taxで！  
準備に費用がかかりますが税額控除(最高 5,000円)が受けられます。

○一定の書類の提出を省略できます。

\*平成21年分の所得税の確定申告を、本人の電子署名および電子証明書を付して、申告期限内にe-Taxで行うと、所得税額から最高5,000円の控除が受けられます。(平成19・20年分の確定申告で本控除の適用を受けた場合は受けられません)

\*e-Taxで申告された還付申告は早期処理となります。(3週間程度で還付されます)

詳しくは、e-Taxホームページをご覧ください。http://www.e-Tax.nta.go.jp  
問木更津税務署 ☎ 0438・23・6161

**市民会館内ホールの使用を停止します**

市民会館ホール内両壁面タイルが一部剥離しました。今後さらに剥離の危険性があるため、安全面を考慮しホールの利用を当分の間停止させていただきます。皆さまには、大変ご迷惑をお掛けいたしますが、ご理解とご協力をお願いいたします。

問市民会館 ☎ 67・3112

平成11年～平成18年までに入居した人	地方税法の改正により、市役所が必要な情報を把握できる仕組みへ変更され、市県民税の申告書の提出が原則不要。 ※山林所得を有する場合は、申告書を提出することにより、控除額が有利になることがあります。
平成19年および平成20年に入居した人	市県民税からの控除は適用されないため不要。
平成21年～平成25年までに入居した人	地方税法の改正により、市役所が必要な情報を把握できる仕組みへ変更され、市県民税の申告書の提出が不要。市県民税(所得割)からの控除の上限額は97,500円

問木更津税務署 ☎ 0438・23・6161

**住宅借入金等特別税額控除**  
の市役所への申告が不要になりました

住宅借入金等特別税額控除とは、住宅ローンなどを利用して、住宅を新築や購入または増改築などを行った場合で、一定の要件に当てはまるときは、その新築や購入または増改築などのための借入金など(住宅の取得とともに地などの取得のための借入金なども含まれます)の年末残高の合計額を基として、計算した金額をその住宅を居住の用に供した年以後の各年分の所得税額から控除するものです。

所得税の住宅ローン控除の適用を受けた人は、所得税から控除しきれなかった住宅ローン控除額がある場合、翌年度分の市県民税(所得割)から控除されます。

## 知っていますか？『住基カード』と『公的個人認証サービス』

●**住基カードとは？**  
正式名称「住民基本台帳カード」といい、市区町村の窓口で交付する安全性に優れたICカードのことです。「顔写真付き住基カード」と「写真なし住基カード」の2種類があります。特に「顔写真付き住基カード」は、金融機関の手続きや携帯電話の契約などで必要とする運転免許証などと同様に、公的な身分証明書として利用できます。

●**住基カードをつくるには？**  
公的な身分証明書として利用するためには、「顔写真付き住基カード」を申請してください。

受付窓口	本庁舎1階 市民課	天羽行政センター
申請に必要なもの	<ul style="list-style-type: none"> <li>◆本人が申請する場合               <ul style="list-style-type: none"> <li>・本人確認書類(運転免許証などの官公署発行の顔写真付き身分証明書をお持ちでない人は、健康保険証とキャッシュカードをお持ちください)</li> <li>・写真(顔写真付きの住基カードを希望する場合のみ)(上半身、無帽、正面、無背景で6カ月以内に撮影した縦4.5cm×横3.5cm(パスポート申請用サイズ)の大きさのもの)</li> <li>・印鑑</li> </ul> </li> <li>◆代理人が申請する場合               <ul style="list-style-type: none"> <li>・代理人の運転免許証、パスポートなど官公署の発行した写真付きの有効な証明書</li> <li>・委任状(委任状の氏名は本人が自署し、捺印したもの)</li> <li>・代理人の印鑑</li> </ul> </li> </ul>	<ul style="list-style-type: none"> <li>・本人確認書類(運転免許証などの官公署発行の顔写真付き身分証明書をお持ちでない人は、健康保険証とキャッシュカードをお持ちください)</li> <li>・住民基本台帳カード・印鑑</li> </ul>
カードの受取り	本人申請で、かつ、運転免許証などの官公署発行の顔写真付き身分証明書をお持ちの方は、即日交付ができます。それ以外の申請は、申請者本人の住所へ郵便による本人照会を行います。郵送された照会書と健康保険証などをもって窓口までお越しください。	即日交付はできません。申請者本人の住所へ郵便による本人照会を行います。郵送された照会書と健康保険証などをもって窓口までお越しください。
有効期間	発効日より10年間 ただし、富津市に住民登録がある場合のみ有効です。	
交付手数料	1枚 500円	

問市民課 ☎ 80・1253

●**公的個人認証サービスとは？**  
インターネットを利用した電子申請や電子申告などを安全に行うために使用する電子証明書を発行する公的なサービスのことで、国税の電子申告e-Tax http://www.e-tax.nta.go.jpなどを行うことができます。その他の利用できるサービスは、公的個人認証ポータルサイト http://www.jpki.go.jp/をご覧ください。

●**公的個人認証サービスを受けるには？**  
電子証明書をつくるには、住基カードが必要です。受け付けは、本庁舎1階市民課のみの取り扱いになりますので注意してください。

受付窓口	本庁舎1階 市民課
申請に必要なもの	<ul style="list-style-type: none"> <li>◆本人が申請する場合               <ul style="list-style-type: none"> <li>・本人確認書類(運転免許証などの官公署発行の顔写真付き身分証明書をお持ちでない人は、健康保険証とキャッシュカードをお持ちください)</li> <li>・住民基本台帳カード・印鑑</li> </ul> </li> <li>◆代理人が申請する場合               <ul style="list-style-type: none"> <li>・代理人の運転免許証、パスポートなど官公署の発行した写真付きの有効な証明書</li> <li>・委任状(委任状の氏名は本人が自署し、捺印したもの)</li> <li>・代理人の印鑑</li> </ul> </li> </ul> ※代理人が申請した場合には、申請者本人の住所へ郵便による本人照会を行いますので、即日での証明書の発行はできませんのでご了承ください。
暗証番号の設定	公的個人認証用の暗証番号を設定します。暗証番号の設定は、窓口を設置してある鍵ペア生成装置で行います。暗証番号は、4文字以上16文字以内の英数字を組み合わせて設定します。
有効期間	発行日より3年間 ※住所など内容に変更があった場合は、期間満了前に失効することがあります。
交付手数料	1件 500円
事前準備	<ul style="list-style-type: none"> <li>・電子申請などでお使いになるパソコンに接続するICカードリーダーライタが必要となります。ICカードリーダーライタは、家電量販店などで購入できます。 ※手続き終了後にお渡しする住基カード適合一覧表を参考にしてください。</li> <li>・電子申請などでお使いになるパソコンに『利用者クライアントソフト』をインストールします。</li> <li>※『利用者クライアントソフト』は、公的個人認証サービスポータルサイト http://www.jpki.go.jp/からダウンロードしてください。</li> </ul>

問市民課 ☎ 80・1253

### 地上デジタル放送移行に伴う説明会を開催します

現在、視聴されている地上アナログ放送は、電波法の改正により、2011年(平成23年)7月24日までに終了し、デジタル放送に完全移行します。

このため、地上デジタル放送への移行にあたり、総務省では、地上デジタル放送を楽しむための地デジ説明会(無料)を開催します。

また、会場では、可能な限り個別の相談にも応じています。

事前の申し込みは必要ありませんが、当日先着順となります。

#### 説明内容(高齢者向け)

- ・アンテナ設置について
- ・テレビ、チューナーの購入について
- ・光テレビ、ケーブルテレビの視聴について

実施日	場 所	開始時刻	終了時刻	定員
3月2日(火)	市民会館 研修室	11:00 14:00 16:00	正午 15:00 17:00	各30人
3月3日(水)	中央公民館 多目的室	11:00 14:00 16:00	正午 15:00 17:00	各50人
3月12日(金)		11:00 14:00 16:00	正午 15:00 17:00	
3月4日(木)	富津公民館 多目的室	11:00 14:00 16:00	正午 15:00 17:00	各50人
3月9日(火)	峰上公民館 講堂	11:00 14:00 16:00	正午 15:00 17:00	各50人
3月10日(水)	佐貫コミュニティセンター ホール	11:00 14:00 16:00	正午 15:00 17:00	各50人
3月6日(土)	青堀ふれあいシニア館 ホール	11:00	正午	50人
3月11日(木)	飯野コミュニティセンター 和室	15:00	16:00	50人
	竹岡コミュニティセンター ホール	11:00	正午	50人
	金谷コミュニティセンター ホール	15:00	16:00	50人

問情報課 ☎ 80・1213

千葉県テレビ受信者支援センター(デジサポ千葉) ☎ 043・308・0461

### 男女共同参画 ⑨

#### 市民の責務(条例第5条)

富津市に男女共同参画社会を形成するためには、行政の取り組みだけではとても難しいことであり、社会を構成する市民のみならず、様々な分野、場面で共に行動することが必要となります。そのため、この条例では、**市民が自ら理解を深めて、条例の基本理念に基き、社会のあらゆる分野で、主体的かつ積極的に男女共同参画を推進するよう努めること、そして、市が実施する施策に協力するよう努めること**を規定しました。

ここで大切なことは、「主体的」ということです。行政が勝手に作るのではなく、市民一人ひとりが理解し、行動することが、男女共同参画のまちづくりには不可欠なのです。

今、時代は、あなたが自ら理解を深め、一歩動き出すことを待っています。より良い社会、暮らしやすい富津市づくりのため、今までと違う視点を加えてみませんか。

問企画政策課 ☎ 80・1223

### 「もし、お金をあずけている金融機関が破たんしたら…」 知っていますか？預金保険制度

#### ○預金保険制度とは？

万が一、金融機関が破たんした場合に、預金者などの保護や資金決済の履行の確保を図ることによって、信用秩序を維持することを目的としています。

#### ○対象となる預金などの範囲

預金などの分類		保護の範囲
対象預金など	決済用預金	当座預金・利息の付かない普通預金など
	一般預金など	利息の付く普通預金・定期預金・定期積金・元本補てん契約のある金銭信託(ビッグなどの貸付信託を含む)など
対象外預金など	外貨預金、譲渡性預金、無記名預金、架空名義の預金、他人名義の預金(借名預金)、金融債(募集債および保護預かり契約が終了したもの)など	保護対象外

※詳しくは預金保険機構ホームページをご覧ください。 <http://www.dic.go.jp/>  
問千葉財務事務所理財課 ☎ 043・251・7214

## 九条塚古墳

百年ぶりの墳丘調査



問生涯学習課 ☎ 80・1342

調査中、飯野小学校の6年生が現場に訪れ、埴輪や刀の破片、土を篩ってみつかったガラス玉などを見学しました。



昨年11月から12月にかけて、下飯野にある6世紀中ごろの前方後円墳、九条塚古墳の発掘調査が行われました。

今まで不明であった、明治43年(1910年)の発掘範囲と、石室の位置を明らかにすることが目的です。残念ながら石室位置の特定には至りませんが、築造時の盛土の様子や、地震の痕跡などを調べることができました。



今回の調査箇所

### 環境に配慮した取り組みをしよう!

#### 省エネ対策編

- 照明はこまめに消しましょう。
- 使っていないコンセントは抜いておきましょう。
- 冷蔵庫には、ものを詰めすぎないようにしましょう。
- 洗濯物は、なるべくまとめて洗いましょう。
- 野菜の下ごしらえに電子レンジを活用しましょう。
- エネルギー効率のよい家電製品を選びましょう。
- 低公害車を選びましょう。



### 区域外・学区外通学の人は申請を

富津市の小・中学校の学区については、「富津市立小学校及び中学校通学区域に関する規則」に定められており、原則としてお子さんの住民登録地の学校に通学することになります。

家庭の事情などで指定された学区以外への通学を希望する場合には、「指定学校変更申請」または「市外

居住者就学願」の申請が必要となります。

新年度に新規および継続申請をする人は、問い合わせてください。

問学校教育課 ☎ 80・1339



### 「必ずチェック 最低賃金! 使用者も、労働者も」 千葉県特定(産業別)最低賃金が改正されました

平成21年12月25日に県内の7業種の事業場で働く労働者に適用される特定最低賃金が改正されました。この業種以外は千葉県最低賃金が適用されます。

この最低賃金額には、精皆勤手当、通勤手当、家族手当、賞与、時間外手当、深夜手当などは含まれません。

業 種	改正額(円)
千葉県最低賃金(平成21年10月3日発効)	728
特定(産業別)最低賃金	
調味料製造業	800
鉄鋼業	836
はん用機械器具、生産用機械器具製造業(1)	817
電子部品・デバイス・電子回路、電気機械器具、情報通信機械器具製造業(2)	817
計量器・測定器・分析機器・試験機・測量機械器具・理化学機械器具製造業、医療用機械器具・医療用品製造業、光学機械器具・レンズ製造業、時計・同部品製造業、眼鏡製造業(3)	801
各種商品小売業	777
自動車(新車)小売業	809

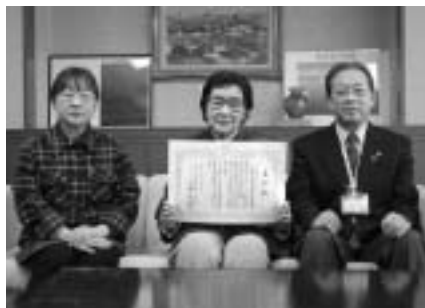
注(1)は、旧一般機械器具製造業。(2)は、旧電気機械器具製造業。(3)は、旧精密機械器具製造業。  
問24時間テレホンサービス ☎ 043・221・4700 千葉労働局労働基準部賃金室 ☎ 043・221・2328  
または最寄りの労働基準監督署へ

### 受賞おめでとうございます

#### 交通安全母親活動功労者表彰(団体)

12月10日、東京国立劇場で開催された第36回交通安全母親全国大会において受賞されました。

富津市交通安全母の会(小泉とき会長)



12月22日市長に受賞の報告をした小泉とき会長(中央)と福原好子さん(左)が協力ありがとうございました。

問市民課 ☎ 80・1252

### 消防協力者表彰

1月5日消防長より感謝状が贈られました。

山下 厚さん(千種新田)  
山下喜美代さん(千種新田)  
羽山 正さん(千種新田)



左から消防長、山下喜美代さん、羽山 正さん

《功績》昨年11月17日午後8時頃、山下喜美代さんは隣家(85歳一人暮らし)で火災警報器が作動しているのに気づき、近所の羽山正さんと一緒に訪問、留守であったが玄関を開け家の中に煙が充満しているのを発見、自宅から119番通報しました。妻から連絡を受けた厚さんが強力ライトを持って駆け付け、ガスコンロの上で煮物が焦げて鍋が空炊きになっているのを、火を止めガスの元栓を閉めたことで、火災の未然防止に繋がりました。

自主設置した住宅用火災警報器が正に火災を防いだ奏効事例でありました。

問予防課 ☎ 65・4911

# お知らせ

## 催し・講習

### 早春の富津公園散策と花摘みウォーク

日時 2月28日(日)午前8時30分受け付け、9時出発  
 (小雨決行、荒天時3月7日(日)に順延)  
 受付場所 富津公園内富津キャンパス  
 内容 富津公園・下洲海岸の散策、花摘み(キンギョソウとストック)、大根掘り、昼食は鉄砲巻きとみそ汁(生のりのお土産あり)  
 費用 小学生以上800円  
 定員 先着200人  
 持参するもの 防寒着と花摘み用はさみ  
 申し込み・問い合わせ 2月20日(土)までに電話で観光協会富津支

### 16ミリ映写機操作許可者研修会

日時 2月19日(金)9時30分～正午  
 場所 君津市生涯学習交流センター  
 対象 16ミリ映写機操作講習会を修了し、修了証を取得後1年以上経過した人  
 受講料 無料  
 持ち物 筆記用具、16ミリ映写機操作講習修了証  
 申し込み・問い合わせ 君津市生涯学習センター ☎0438・25707 または市生涯学習課 ☎80・1345

### 健康増進教室

日時 2月24日(水)午前9時30分～11時30分  
 場所 市民の森管理棟  
 定員 20人  
 費用 1000円  
 持ち物 エプロン、昼食(みそ汁サービス)  
 ※熟成させ、約半年後3kgづつ配布  
 (二回にやく作り教室)  
 日時 3月6日(土)午前9時～正午  
 場所 市民の森管理棟  
 定員 20人  
 費用 500円

	第1回	第2回
日時	2月25日(木) 午前10時～正午	2月28日(日) 午後2時～4時
場所	木更津市民総合福祉会館	君津地域情報センター(君津中央図書館2階)
テーマ	赤ちゃんとことばの不思議	いっしょに育てよう! コミュニケーション力
内容	赤ちゃんが言葉を自然に身につけているプロセスを話しながら、育児を楽しむヒントを一緒に見つけていきます。(お子さんと一緒にどうぞ)	28年間の多言語活動で見つけたことばの自然習得のプロセスを通じ、外国語を楽しく話すヒントを見つけていきます ※託児あり
費用	無料	
定員	先着20人	
申し込み・問い合わせ	言語交流研究所ヒッポファミリークラブ ☎0120・557・761 (月～金曜日午前9時～午後6時)	

場所 総合社会体育館  
 テーマ 「春のシエイクアップ教室」運動と食事でウエストシェイプ」  
 講師 畑中恵子さん(健康運動指導士・管理栄養士)  
 対象 どなたでも  
 費用 無料  
 ※軽い運動のできる服装で室内履きを持参  
 (富津市施設利用振興公社 ☎87・8778)

### ニュースポーツ教室

日時 2月14日(日)受け付け午前9時～9時30分  
 場所 総合社会体育館  
 種目 ドッジボール(ルールはドッジボールと似ておりボールの代わりにフリスビーのようなソフトディスクを使用する)  
 対象 どなたでも  
 申し込み 当日現地で  
 (富津市生涯学習課 ☎80・1344)

### みそ・こんにやく作り教室

日時 3月6日(土)午前9時～午後1時  
 場所 市民の森管理棟  
 定員 20人  
 費用 1000円  
 持ち物 エプロン、昼食(みそ汁サービス)  
 ※熟成させ、約半年後3kgづつ配布  
 (二回にやく作り教室)  
 日時 3月6日(土)午前9時～正午  
 場所 市民の森管理棟  
 定員 20人  
 費用 500円

持ち物 エプロン  
 ※みそ田楽試食あり  
 富津市生涯学習課 ☎67・0729 (当日は ☎68・0929)  
 和洋女子大学卒業書道作品展  
 期間 2月19日(金)～23日(火)  
 時間 午前9時～午後5時  
 (最終日午後4時まで)  
 場所 市役所1階市民ロビー

### 第31回亀田介護員養成研修(2級)

日時 4月14日(水)～7月7日(水)の間の水・土曜日の2日間  
 午前9時～午後4時10分  
 内容 全身体障害者移動介護従事者養成研修(ガイドヘルパー)2日間含む  
 場所 亀田総合病院継続学習センター  
 定員 35人(10人以下の場合合は中止)  
 費用 4万8000円(ガイドヘルパー研修代も含む・テキスト代8480円別途)  
 選考方法 書類選考および面接  
 面接日 3月17日(水)午後2時～5時の間  
 申し込み期限 3月10日(水)申し込み(80円切手貼付・返信用封筒(80円切手貼付・宛先記入)を〒296・8602 鴨川市東町929 亀田総合病院継続学習センターへ郵送 ☎04・7099・1165)

### 相談・案内

### 税の無料相談

対象 税理士および税理士法人が関与していない一般納税者  
 日時 2月10日(水)午前10時～正午・午後1時～3時  
 場所 木更津商工会館  
 内容 税務・記帳や決算・税務書類などの作成に関すること  
 ※要予約、税目は問わず  
 申し込み・問い合わせ 千葉県税理士会木更津支部事務局税務支援センター係 ☎0438・379000

### 健康づくり講習会

(ヘルスサポーター養成講座)  
 食生活改善推進員による健康づくり講習会を開催します。  
 楽しく料理を作りながら、自分の食習慣を見なおしてみませんか?  
 また、ウォーキングで気持ちよく体を動かしましょう。  
 日時 3月3日(水)午前10時～午後3時(受け付け午前9時30分から)  
 場所 富津公民館  
 定員 20人  
 参加費 350円(材料費、保険料など)  
 持ち物 エプロン、三角巾、手ふきタオル、筆記用具  
 ※ウォーキングもしますので、軽装でお越しください。  
 申し込み・問い合わせ 2月19日(金)までに富津市食生活改善協議会事務局(健康づくり課)へ ☎80・1268

### 省エネクイズ!

あなたの家の省エネ意識はどのくらい?  
 028℃以下  
 025℃以下  
 020℃以下  
 http://www.jee.or.jp  
 財団法人 省エネ協会

### 君津共同火力発電所6号機増設に係る環境影響評価書の縦覧

環境影響評価法および電気事業法に基づき、君津共同火力発電所6号機の増設に伴う環境影響評価書の提出がありましたので縦覧を行います。  
 事業者名称および実施場所 君津共同火力株式会社 君津市君津1番地  
 対象事業の名称 君津共同発電所6号機増設計画  
 縦覧期間 2月19日(金)～3月23日(火)午前9時～午後5時  
 縦覧場所 市役所環境保全課(土・日・祝日を除く)  
 君津共同火力株式会社 君津一階応接室  
 設本部 ☎0439・20・7240

○市税夜間納付窓口・納付相談  
 日時 2月25日(木)・26日(金)午後8時まで  
 場所 市役所本庁納税課  
 ○休日納付窓口・納付相談  
 日時 2月21日(日)・28日(日) 午前9時～午後4時  
 場所 市役所本庁納税課・天羽行政センター  
 ※どちらも納付書を持参してください。  
 納税課 ☎80・1243

### スポーツ施設2月行事予定

管理事務所 ☎87・4205 http://www.fureai-kouen.com

陸上競技場	2/6・20 ふれあいジュニア陸上教室 2/21・27(予備日) 郡市トレン4年生大会(少年サッカー)
球技広場	2/14・21・28(予備日) 第27回富津市ロータリークラブ旗争奪大会(少年野球)
富士見テニス	2/6 君津地方中学生合同練習会(ソフトテニス)
総合社会体育館	2/6 君津支部中学生バドミントン強化大会 2/6・13・20・27 スポーツ教室(バドミントン・ソフトバレーボール・インディアカ) 2/7 第34回富津市バドミントンリーグ戦(Aリーグ) 2/11 第34回富津市バドミントンリーグ戦(Bリーグ) 2/14 ニュースポーツ普及教室(メインアリーナ) 2/20 剣道基本技術大会 2/21 第19回TEPCOバレーボール大会 2/27・28 アクアカップ バスケットボール大会

※天候により日程が変更になる場合がありますので、詳しくは問い合わせください。

相談名	日時	場所	時間	相談方法	相談員
法律相談	5・19日	市役所	午後1時30分～4時30分	面談(予約制)	弁護士
シルバー相談	月々金	ボランティアセンター	午前10時～午後3時	電話 ☎807321	シルバー相談員
子育てなんでも相談	12・26日	中央公民館	午前9時30分～11時30分	面談	主任児童委員
ふれあい相談	2月	中央公民館	午前9時30分～11時30分	面談	主任児童委員
児童相談	月々金	各公・私立保育所(園)	午前9時～午後4時	電話(電話可)	各公・私立保育所(園)
交通事故相談	8日	市役所	午後3時～午後10時	面談	市民課 ☎80・1276
1日ハローワーク	26日	市役所	午前9時～午後3時	面談	市民課 ☎80・1287
消費生活相談	16・19・26日	市役所	午後3時～午後10時	面談	商工観光課 ☎80・1287
児童家庭相談	月々金	市役所	午後5時～午後8時	電話(電話可)	児童家庭課 ☎80・1256
結婚相談	火曜日	市役所第3市民会館	午後1時～4時	面談	市民課 ☎80・1252
人権行政相談	5日	中央公民館	午後1時～4時	面談	市民課 ☎80・1252

## 2月・3月の相談

※祝日は除きます。

# 市非常勤職員募集

職種、採用予定人員、受験資格、試験方法

職種区分	人数	受験資格	担当課	試験方法
作業員	1人程度	自動車運転免許(普通免許)を有する人	環境保全課 市役所本庁4階 ☎80・1272	面接試験
特別支援教育指導員	2人程度	教員免許(3月31日までに免許を取得見込みを含む)を有する人	学校教育課(学務係) 市役所本庁5階 ☎80・1339	
配膳員	1人程度	健康で業務に支障のない人	学校教育課(給食係) 市役所本庁5階 ☎80・1343	
自動車運転手	1人程度	自動車運転免許(普通免許)を有する人	管理課 市役所本庁2階 ☎80・1299	
介護予防支援員	1人程度	保健師または看護師の資格を有する人、または介護支援専門員の資格を有する人で実務経験が1年以上の人 ※自動車運転免許(普通免許)は必須	介護福祉課 市役所本庁1階 ☎80・1262	

## 採用案内および申込書の請求方法

以下の3つの方法のいずれかにより、取得してください。

①窓口配布…職種区分ごとの各担当課に直接お越しください。

②郵送での請求…封筒の表に「受験申込請求」と朱書きしてください。また、郵便番号、住所、氏名を明記した返信用封筒(長3サイズ)に80円切手を貼り同封してください。  
【請求先】〒293-8506 富津市下飯野2443番地  
富津市役所各職種区分ごとの各担当課を記入>

③市ホームページよりダウンロード  
☎http://www.city.futtsu.chiba.jp/top.html

**申込方法**  
所定の申込書に必要事項を記入し、直接市役所に持参するかまたは郵送してください。受験申込書の提出先は、「採用案内」に記載された職種区分ごとの各担当課となります。

**受付期限**  
2月12日(金)までの午前8時30分～午後5時30分(土・日・祝日を除く)  
※郵送の場合は、2月12日(金)までの消印のあるものに限りです。

**試験の場所** 市役所本庁

**採用予定時期** 4月1日

**問** 行政管理課 ☎80・1210

## 市税等徴収補助員

人員 1人  
資格 市内在住でパソコン操作(ワード・エクセル)ができ、自動車運転免許(普通免許)資格を有する人  
募集期間 2月4日(木)～15日(月)

## 募集

## (財)富津市施設利用振興公社臨時職員

職種・人員 ①市民ふれあい公園有料施設の受付窓口業務など2人 ②公園施設の管理3人  
資格 市内在住、自動車運転免許(普通免許)資格を有する人  
※職種①については、パソコン操作(ワード・エクセル)ができる人  
募集期間 2月22日(月)～3日(土)  
勤務日数 週3日(土・日・祝日の勤務あり)  
採用方法 面接(日程は後日連絡)と書類審査  
なお、応募者多数の場合は筆記試験を行います  
採用予定時期 4月1日  
申し込み方法 履歴書(市販品)を持参(午前8時30分～午後5時)、または〒

問 同課 ☎80・1243

## 市営住宅入居者

募集期間 2月12日(金)～26日(金)

募集団地 新小原団地(千種新田)中耐3DK(3階)1戸

家賃月額 1万5500円

入居時期 4月1日以降

申し込み 前年の収入が分かる書類(源泉徴収票か確定申告書の写しなど)と印鑑を持参し建設課へ

問 同課 ☎80・1306

## 君津郡市広域市町村圏事務組合任期付職員

職種・人員 支援員若干名  
勤務地 天羽養護老人ホーム(富津市竹岡)

問 同組合総務課 ☎0438・25・6121

## 特別養護老人ホーム金谷の里職員

職種・人員 ①介護員2人 ②訪問介護員2人

勤務地 富津市金谷1912-2

資格 ①介護員 問いません ②訪問介護員 ヘルパー2級

問 社会福祉法人金谷温清会事務局 高澤・浦田 ☎69・8400

## 君津郡市共同高等職業訓練校生

訓練科目 建築科・和裁科・造園科  
申し込み・問 3月31日(木)まで

## 富津市次世代育成推進会議推進委員募集

市では、広く市民各層からの意向をまじえ、事業に対する評価をおこなう各種団体代表者21人からなる会議を開催します。この委員として、子育て支援に関心のある人を募集します。会議に参加して、あなたの意見をぜひお聞かせください。

募集人数 3人  
任期 平成26年3月31日

**委員の仕事**  
会議に出席し、富津市次世代育成支援行動計画に対する評価についての意見を発表

**応募資格** 次のいずれも満たす人  
①市の次世代育成支援行動計画について関心がある人  
②市内在住・在勤の人  
③公募締切日時点で満20歳以上の人  
④富津市の職員でない人  
⑤年3回程度、原則平日の昼間に開催される会議に出席できる人  
⑥市が設置する審議会などにおいて、3つ以上の委員でない人

**応募書類**  
申込書に必要事項を記入し、小論文を添えて提出してください。小論文のテーマは「富津市が取り組むべき少子化対策」の課題に関する自身の意見や考えを800字以内にまとめてください。(様式自由)  
申込書は、市役所児童家庭課、天羽行政センター、峰上出張所に備えてあるほか、市ホームページからもダウンロードできます。  
☎http://www.city.futtsu.chiba.jp/top.html  
希望の人には郵送しますので、問い合わせください。

**提出方法**  
郵送・持参・ファクシミリ・電子メールのいずれかで提出(電子メールの場合、申込書と同一の内容が記載されていれば様式不問。)書類は返却しません。

**締切日** 3月1日(月)(当日消印有効)

**選考方法** 書類選考(結果を応募者本人に通知)

**その他** 会議出席時には報償費支給

**申し込み** 問 293-8506 富津市下飯野2443番地  
富津市役所児童家庭課  
☎80・1256 ☎80・1355  
✉ info@city.futtsu.chiba.jp

## 平成22年度「内閣府青年国際交流事業」参加者募集

内閣府では、将来を担う国際感覚豊かな青年を育成するため、さまざまな国際交流事業を実施しています。

**内容** ①国際青年育成交流 ②日中、日韓青年親善交流 ③世界青年の船 ④東南アジア青年の船

**要件** 18歳～30歳までの青年(平成22年4月1日現在)で、一般的な教養があり、交流活動を円滑に行える語学力がある人

**募集期間** 2月5日(金)～3月25日(木)

**県選考会** 4月12日(月)

**申し込み** 問 千葉県庁県民生活課青少年室  
☎043・223・2330  
☎043・201・2613  
☎http://www.pref.chiba.lg.jp/syozoku/b\_kenmin/seisyounen/kokusai/kouryuu.html

## 航空自衛隊木更津基地モニター

**応募資格** 基地周辺市町村在住で自衛隊や防衛問題に関心があり、公平で建設的な意見のある人(国会議員・地方公共団体の議員、常勤の国家公務員・地方公務員、元航空自衛隊員、自衛隊協力団体などの役員を除く)

**募集人員** 5人

**募集期間** 2月15日(月)～23日(月)

**モニター期間** 4月1日～31日

**内容** 基地広報行事への参加、モニター会議、アンケート調査など

**申し込み** 問 封書で郵便番号・住所・氏名(ふりがな)・生年月日・年齢・性別・職業・電話番号・本籍・応募の動機を2000字程度にまとめて記入し、〒292・0061 木更津市岩根1-4-1 航空自衛隊第1補給処総務課海外班 ☎0438・411111(内線284)

## 消防119 問消防本部予防課 ☎65・4913

消えるまで ゆっくり火の元 にらめっ子

●暖房器具には気をつけて。

まだまだ寒い季節が続きますから暖房器具を使う際には十分注意してください。ストーブの周りには、物を置かないようにしてくださいね。

火災案内テレホン サービス ☎65・4949

住宅用火災警報器を設置しましょう。

移動図書館 さくら号	ステーション名	2月	3月	停車時間
今月の新着図書 なぜ年をとると時間の経つのが速くなるのか ダウエ・ドラーイスマ 由緒正しい日本の教養 齋藤孝 なぜ雇用格差はなくなるのか 小林良暢 絶対貧困 世界最貧民の目線 石井光太 ヤギ飼いになる ヤギ好き編集部 「デジタル一眼レフ」風景写真の撮り方教えます 深澤武 空白の桶狭間 加藤廣 ダブル・ジョーカー 柳広司 津軽百年食堂 森沢明夫 半島へ、ふたたび 蓮池薫	飯野コミュニティセンター	4日(木)	4日(木)	午前 10:10～10:40 11:00～11:40 午後 1:20～1:50
	旧富津公民館青堀分館			2:10～2:40 3:00～3:50
	J A きみつ青堀支店	16日(火)	16日(火)	午前 10:00～10:40
	J A きみつ富津支店			午後 2:00～2:40
	富津市立吉野小学校	9日(火)	9日(火)	午後 2:50～3:40
	金谷コミュニティセンター	9日(火)	9日(火)	午前 11:00～11:30
	富津市役所天羽行政センター	25日(木)	25日(木)	午前 10:00～10:30
	富津市立天神山小学校	25日(木)	25日(木)	午後 1:30～2:00
	富津市立竹岡小学校	9日(火)	9日(火)	午後 2:20～3:00
	竹岡コミュニティセンター	25日(木)	25日(木)	午後 3:20～3:50
	富津市立環小学校	18日(木)	11日(木)	午前 10:50～11:20
	笹毛区集会所	23日(火)	23日(火)	
	富津市立佐貫小学校	18日(木)	11日(木)	
	富津県営住宅	18日(木)	11日(木)	
	富津市立関豊小学校	23日(火)	23日(火)	
	関豊ふれあいシニア館			

●無料(1人3冊まで)  
問 生涯学習課 ☎80・1345



### 「障害のある人もない人も共に暮らしやすい千葉県づくり条例」に基づく障害のある人への優しい取り組みの募集

障害のある人に対する優しい取り組みを実践している事業者や民間団体などの取り組みを募集します。

**募集期限** 3月31日(水)

**応募資格** 千葉県内で行われている取り組みであれば、応募資格は問いません。

**応募方法** ・関係募集用紙に必要事項を記入し〒260-8667千葉市中央区市場町1-1千葉県障害福祉課障害者計画推進室担当田畑兼子へ郵送またはファックス043-223-2935 FAX 043-222-4133

**メール** syohuk@mz.pref.ciba.lg.jp

※審査結果は、7月頃に県庁ホームページで発表予定

**【募集例】**

- 自閉症の子どものカッターが上手な床屋さん
- 障害のある人のための旅行を企画している旅行会社
- 障害のある人が利用できるアパートの物件を集めて

紹介している不動産屋さん

○障害のある人と一緒にスポーツを楽しんでいる団体・障害のある人と一緒に文化活動(演劇、料理なども含む)を楽しんでいる団体

## 2月 園庭開放日



赤ちゃんも大歓迎

保育所(園)へ遊びにおいでよ！  
食事や遊びのことなど保育士と話してみませんか。

保育所名	電話番号	開放日	時間
飯野保育所	87・0765	毎週火曜日	午前9時30分～11時30分
中央保育所	67・0279		
吉野保育所	65・2143	毎週水曜日	
竹岡保育所	67・8504	毎週木曜日	
佐貫保育所	66・0392		
金谷保育所	69・2353	毎週金曜日	午前11時30分～午後2時30分(月・水・木) 午前9時30分～午後2時30分(火・金)
峰上保育所	68・0080		
青堀保育園	87・0142	月～金(土・日・祝日を除く)	午前9時～午後4時
富津保育園	87・2104	毎日	午前9時～午後2時
大貫保育園	65・0059	毎週月曜日	午前9時～午後4時
和光保育園	65・2772	10日(水)	午前9時～午後4時

※上記の日時以外にも気軽にお越しください。園各保育所(園)へ直接



くまみや 熊宮 岷音ちゃん(右)平成16年2月4日生 (小久保)  
くまみや 熊宮 秀真くん(左)平成19年1月24日生

### 保育料夜間納付窓口を開設します

昼間の納付が困難な人、納付書を紛失してしまった人など利用ください。

**日時** 2月10日(水)・3月1日(月)

**時間** 午後8時まで

**場所** 児童家庭課(本庁舎1階)

**問** 児童家庭課 ☎80・1256

### 消費生活相談Q&A

—結婚相手紹介サービス—

(相談事例) 結婚相手紹介サービスを契約したが、気に入った相手が見つかるか不安だ。

(回答) ライフスタイルや働き方が多様化する中で、出会いの場を提供する結婚相手紹介サービスが登場して久しくなります。紹介の仕方は名簿などによるマッチング型やお見合いパーティー型などがありますが、希望条件や相性は人それぞれですので、成婚できるかどうかは不確実なサービスといえます。

最初に登録者の名簿を渡され、新規入会者は順次紹介するので、すぐ気に入る相手が見つかると言われたが、なかなか希望通りの人と出会えないので、中途解約したら名簿で紹介サービス提供済みだからと高額な解約料を請求された。成婚料やお礼など、内容が不明瞭な請求をされた。などの契約内容や料金についてのトラブルが発生しています。

期間2カ月以上金額5万円以上の契約は、特定商取引法により、業者には契約前に内容の概要書面、契約時には契約書の交付が義務づけられ、消費者には契約日から8日間以内のクーリングオフ、それ以後は中途解約する権利が認められています。契約前にサービス内容や解約について納得できるまで説明を受け、検討することが大切です。

問 商工観光課 ☎80・1287

### 学童保育クラブ児童募集

学童保育クラブは、小学校内の余裕教室にあります。放課後や学校休業日などに、子どもたちがより良い環境の下、安全に過ごしています。※詳細は、学区内の下記学童保育クラブまで問い合わせください。(平日午後3時以降)

申し込み・問

- 大貫小学校地区 学童保育クラブ  
「あそび塾」 ☎65・3904
- 飯野小学校地区 学童保育クラブ  
「いい子どもクラブ」 ☎87・1106
- 竹岡小学校地区 竹岡保育クラブ  
「スマイルキッズクラブ」 ☎67・8185

**お詫びと訂正**

1月号(6ページ)でお知らせした簡易式オストメイト対応トイレ設置の記事内に誤りがありましたのでお詫びして訂正いたします。

正 人工肛門  
誤 人口肛門

**「厚意ありがとう」** (敬称略)

社会福祉振興に  
さつまいもの会 7000円  
ともし灯の会 10万円  
西大和田同志会 1万円  
鹿島グループ 2891円  
湊婦人会 10万円  
千葉県ヤクルト販売部 466円  
大佐和老人会婦人部 1万円  
特別支援学校振興に  
湊婦人会(天羽中学校) 1万円  
教育振興(図書購入)に  
ソフトボールクラブF.F.C 5万5872円  
雷津ライオンズクラブ 4万円  
平野 暁 学校用地として (雷津市大堀1-985番3) 2367円  
市政振興に  
雷津シテイロータリークラブ 6万2000円

### 休日当番医

◇受付時間 午前9時～午後5時

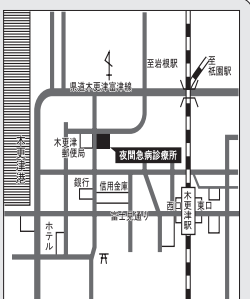
月日	曜日	当番医名	電話番号
2月7日	日	今村内科クリニック	65・3133
2月11日	木	三枝病院	87・0650
2月14日	日	東病院	87・0165
2月21日	日	高本クリニック	88・0674
2月28日	日	原田内科小児科医院	67・3223

都合により変更する場合がありますので、問い合わせください  
日曜・休日・緊急の場合の問い合わせは、消防本部 ☎65・0119へ

### 君津郡市夜間急病診療所

☎0438・25・6284

- 診療時間：午後8時～午後11時まで(毎夜間診療しています)
- 診療科目：内科・小児科  
保険証や受給者証は、必ず持参してください。保険証がないと治療費を全額負担していただくことになります。
- インフルエンザの検査は実施していません。



**俳句**

春立つと思へば心弾みけり (評) 一元氣の出る句

菜の花を活けて明るき厨かな (評) 台所に菜の花を活けてみた

豆撒きのどよめき近き社かな (評) 待ちに待った豆まき

路の藁畑の隅に出てをりし (評) 路の藁を見ておどろいている人

里の徑追儼の草鞋新しく (評) 随分大きなわらじだこと

選者 吟

仏壇に供へてありし土筆かな 稲村 蓼花

**短歌**

水仙の香に浸りつつゆく映の小さき空の蒼深く澄む (西和由) 小林 博子

つややかな葉蔭に赤きやぶ椿飛び交ふ鳥の花を落せる (上) 大森 美津

つるばらにこもりて鳴くは雀子か冬日短き夕つ方まで (西和由) 平野喜久子

うっすらと初雪を置く梅の枝に早つぶらなる苔のぞかす (八幡) 小川 陽子

沈みたる夕日の余韻海と空のけぢめも無くて紅く染めをり (八幡) 伊藤 くに

稲村 蓼花 選  
(金谷) 錦織 里秋  
(金谷) 鈴木美代子  
(金谷) 平島 綾子  
(千種留) 斉藤 すみ  
(大堀) 平野 庸子

# ほけん

2月1日～2月28日 健康づくり課 ☎80・1268

## ○集団接種

内容	実施日	受付時間	場所	対象	備考
ポリオ	2日(火)	13:10～13:40	市役所5階会議室	平成21年9月生まれ(1回目) 平成21年7月生まれ(2回目)	7歳6カ月未満まで接種可能 ※接種方法41日以上間隔をおいて2回飲みます。

**注意**  
 ☆予防接種は1週間の検温と母子手帳がないと受けられません。(予診票に必ず記入)  
 ☆通知する子以外でも対象年齢内であれば接種できます。  
 ☆受付時間を過ぎて入場された場合、お断りすることがあります。必ず時間内にお入りください。  
 ☆予防接種のすすめ(予診票のつづり)の内容をよくお読みください。


## ○相談・健診

内容	実施日	受付時間	場所	対象・その他
栄養相談	15日(月)	予約制	健康づくり課	食事(栄養)などについての相談
妊婦の食事づくり教室	2日(火)	9:45～10:00	健康づくり課	妊娠中の食事づくりについて
4カ月児教室	1日(月)	9:30～9:45	市役所5階会議室	平成21年9月生まれ 生後4カ月頃の発育・発達と保育について
7カ月児教室	23日(火)	9:30～9:45	市役所5階会議室	平成21年7月生まれ 生後7カ月頃の発育・発達と保育について
10カ月児教室	24日(水)	9:30～9:45	市役所5階会議室	平成21年4月生まれ 生後10カ月頃の発育・発達と保育について
1歳児教室	25日(木)	9:30～9:45	市役所5階会議室	平成21年1月生まれ 1歳頃の発育・発達と保育について
5カ月離乳食教室	18日(木)	9:15～9:30	富津公民館	5カ月頃の離乳食について 学習と離乳食づくり
8カ月離乳食教室	18日(木)	13:15～13:30	富津公民館	8カ月頃の離乳食について 学習と離乳食づくり
11カ月離乳食教室	17日(水)	13:15～13:30	富津公民館	11カ月頃の離乳食について 学習と離乳食づくり
母親学級	19日(金)	13:15～13:30	市役所1階保健センター	妊娠中のかからだの変化とお腹の赤ちゃんの成長に応じた食事のとり方 対象:妊婦
1歳6カ月児健康診査	5日(金)	13:15～13:40	市役所5階会議室	平成20年7月生まれ
3歳児健康診査	8日(月)	13:15～13:40	市役所5階会議室	平成18年8月生まれ

電話予約制  
☎80・1268  
健康づくり課

しほうたんぼう  
**市宝探訪** 45

わにぐち  
**白山神社の鰐口** —長崎—



長崎の白山神社は室町後期(戦国時代)の天文5年(1536)に、峯上城主・武田(真里谷氏)時信が創建したと伝えられる。この神社にある鰐口は直径24.7cm、厚さ5.4cmで、中央部の撞座に八葉の蓮華文が鑄造されている。周囲には表面57文字、裏面9文字の銘文があり、天文11年(1542)に沙弥全芳という人物によって寄進されたことがわかる。沙弥全芳は真里谷城代武田信助のことであり、武運長久を願って、奉納したものと思われる。昭和58年市指定有形文化財。

生涯学習課 ☎80・1342

## 《予防接種は済んでいますか?》

市では、対象になると予防接種の通知をしていますが、まだ接種の済んでいない人は下記を参考に、また、詳しくは「予防接種のすすめ」を読んで実施してください。

ワクチン名	対象年齢	間隔・回数	接種方法
ポリオ	生後3カ月～7歳6カ月未満	41日以上の間隔をおいて2回	集団接種(日時などは広報に掲載)
B C G	生後3カ月～6カ月未満	1回	集団接種(日時などは広報に掲載)
三種混合(ジフテリア・百日せき破傷風)	生後3カ月～7歳6カ月未満	初回:20～56日までの間隔をおいて3回 追加:初回3回目から1年～1年半までに1回	個別接種(協力医療機関に予約して接種)
麻しん風しん混合	1期:1歳～2歳未満 2期:平成15年4月2日～16年4月1日生まれ 3期:平成8年4月2日～9年4月1日生まれ 4期:平成3年4月2日～4年4月1日生まれ	1回	※麻しん風しん混合3期は市内中学校で実施済みの人は除かれます

※上記の年齢を超えると、自費になります。ご注意ください。  
健康づくり課 ☎80・1268

## ノロウイルスによる胃腸炎にご注意!!

感染性胃腸炎は、年間を通じて発生しますが、特に冬場に多いのがノロウイルスによるものです。

- ノロウイルスとは?
- ・ノロウイルスとはヒトの小腸で増殖し、嘔吐や下痢などを起こすウイルスです。
  - ・ノロウイルスに感染すると、下痢や嘔吐などの症状があります。
  - ・潜伏時間は24～48時間で、下痢、吐き気、腹痛、発熱(38℃以下)が主症状です。通常3日以内で回復します。
  - ・発症しても風邪のような症状で済む人もいますが、抵抗力が落ちている人や乳幼児では重症化することがあります。
  - ・下痢や嘔吐の症状がある時には、水分を多めに摂るように心がけ、早めに医療機関に受診しましょう。

- ★予防のポイント
- ・用便後および飲食前は必ず手をよく洗うこと
  - ・2枚貝の調理は十分に加熱する
  - ・生鮮食品(野菜、果物など)は十分に洗浄する
  - ・症状があるときは、調理に従事しないこと
- ※感染力が強いため、患者の嘔吐物や便を介して感染することがあります。  
 ※集団発生につながることを防ぐため、便や吐物の処理に気をつけましょう。
- 健康づくり課 ☎80・1268 君津健康福祉センター(保健所) 健康生活支援課 ☎0438・22・3745

## 献 + 血

2月4日(木)市役所大会議室  
2月14日(日)・20日(土)・21日(日)・27日(土)・28日(日)  
イオンモール富津

午前 10時～11時45分 午後 1時～4時

## 国保

国民健康保険  
☎80・1271

**国民年金保険料は全額が社会保険料控除されます**

確定申告のとき、平成21年中に納めた国民年金保険料の全額(昨年1月から12月までに納めた本人や家族の保険料)が、「社会保険料控除」として、所得税や市民税の課税対象の所得から控除が受けられます。

この「社会保険料控除」を受けるには、保険料を納めたことを証明する「社会保険料(国民年金保険料)控除証明書」などの添付が必要となります。

年の11月上旬に送付されていますが、年の途中から国民年金に加入した場合など、昨年10月1日から12月31日

**交通事故にあったとき**

交通事故などによりけがをした場合、基本的には第三者(加害者)が損害を賠償する義務があります。

しかしながら交通事故の処理が即時解決できるものではないことから、加害者(相手側)からすぐに治療費が支払われることが困難な場合が多くあります。

このような場合は、国保で治療することができず、国保で負担した費用については、一時的に立て替え払いして、後で、加害者に費用を請求し返還してもらいます。

そのため、保険証を使って治療を受けようとするときは、必ず国民健康保険課の窓口で「第三者行為による傷病届」を提出してください。

また、加害者から治療費を受け取ったり、示談を済ませる場合、国保から治療費の支払いが近年急激な増加傾向にあり、一人当たりの支払額について4年前と比べると4万5000円増加しています。

一人ひとりが健康に注意し、健全な保険運営にご協力をお願いします。

## 年金

国民年金課 ☎80・1253

国民年金は、国民年金保険料を納付した人については、2月上旬に日本年金機構から控除証明書が送付されます。

※控除証明書専用ダイヤル ☎0570・070・117(3月13日まで)

◎国民年金に関する問い合わせ用電話が変更になりました

社会保険庁が廃止され、今年1月より日本年金機構がスタートしたことに伴い、今までご案内していました千葉国民年金電話センターは廃止となり、1月4日から木更津年金事務所まで受付を開始しました。

☎0438・23・7673 (国民年金課)

FUTTSU BITO No. 75

# ふつつ人びと



## 自分らしさが出せる曲

成田 衣里さん【大森】

コンサートホールに響き渡るグランドピアノが奏でる楽曲の数々。成田さんは、昨年8月に全国で約4万人が競う世界最大規模のピアノコンクール『ピティナピアノコンペティション』全国大会にグランミュージック（愛好者）部門で決勝に進出、B1カテゴリーで第2位に入賞されました。

昨年11月に千葉市の京葉銀行文化プラザで行われた、「ピティナ千葉支部会員によるオータムコンサート」では、「ブラームス作曲ラプソディー Op.79-2」、「ラフマニノフ作曲4つの小品よりロマンス」、「小栗克裕作曲ピアノソナタ第5番」などの楽曲を、力強く響く低音が印象的な演奏で披露していました。

4歳からピアノを始め、6年生の頃に現在の師である木更津市の守麗子先生に師事、毎日ピアノと共に過ごし成長してきました。大学では哲学科を専攻、音楽の思想や理論なども学び、都内へ通学しながらピアノを続けてきたそうです。

1曲仕上がるまでは約3カ月かかり、1年間に弾ける曲はわずか数曲、好きな曲が必ずしも自分の音質や弾き方に合っているとは限らないため、曲選びには特に気を遣うそう。「曲を選ぶ時は先生や仲間と一緒に聞いてもらい自分らしさが出せる曲」を選ぶようにしています。合わないかなと思っていた曲が意外にも良かったりするもので、もっといろんな曲に挑戦したいです。楽譜が全てなので、楽譜に書いてない部分をどう弾くかが難しいですね。どれだけ楽譜を読んでいるのか、どう弾こうかを考えながら自分を追い込み「もうこの曲は弾かなくていいんだ！」という強い気持ちで弾いています。」迫力のある演奏時とは違い、穏やかに落ち着いた優しい笑顔で話します。

1回勝負のコンクールでは、会場選びもとても大切で、予選をみなとみらいの「湘南地区」で出場したのも弾き慣れた会場だったから。「会場によってピアノの状態が違うので、弾いた瞬間にピアノの状態を察知し、5分余りで実力の全てを出すには、会場と曲選びがとても大切です。また同じ志を持つ人たちとの出会いがあり、会場で出会う他の参加者が声をかけてくれたり、言葉を交わす機会は少なくても、お互い通じあひ認めあうものがあります。作曲家に直接指導を受ける機会をいただいたこともあり、「曲と人との出会い」が何よりも嬉しいですね。」

成田さんは、2月20日に東京・代々木のHakujuHallで行われるグランミュージック部門入賞者記念コンサートに出場します。これまで苦楽を共に歩んできたピアノは、成田さんを更なる高みへと導き、これからの人生も共に学び歩んでいきます。

※コンサートの詳細はピティナホームページをご覧ください。  
HP <http://www.piano.or.jp/concert/yp/grandmuse/>



▲小春日和の中、和気あいあいと準備した食事会

ベツク包装食で給食訓練を体験。斉藤代表は「子どもからお年寄りまで区民一人ひとりが楽しく活き活きと暮らせる地域づくりと、みんなの顔が見える交流の場として継続していきたい。また区民相互の信頼・協力関係を築き『共助』という地域防災にも繋がれば」と話していました。

## 「芋煮会」で地域コミュニティと防災!!

一筐の葉会による区民交流会

笹毛区を元気に一言葉に結成された笹の葉会（斉藤秀明代表）による「芋煮会」が、12月12日笹毛区集会所で行われました。参加者は、里芋をふんだんに使った豚汁と地元米のおにぎりなどで食事会を楽しみ、「地域の防災」をテーマに水消火器の訓練やハイ

▼水消火器の訓練



▲信号がない神田橋前道路

12月14日、冬の全国交通安全運動が実施される中、小雨まじりの寒さが厳しい早朝から、湊交差点・神田橋・湊小前・高速度路下の横断歩道で、推進隊メンバーによる活動が行われていました。

## 児童と地域の無事故を願い

一湊地区交通安全推進隊の活動

平成18年度から活動を始めた4年目を迎える

湊地区交通安全推進隊（鈴木一雄代表）。毎日児童の登校時と下校時に通学路にある危険度の高い交差点・横断歩道で児童の監視、保護・誘導活動を行っています。

▶登校児童が集まる湊小前



通勤車両の多い高速度路下



▲教室ではお琴の扱い方や作法も学びました

次世代を担う子どもたちへの日本伝統文化の体験・習得・継承を目的に、文化庁が実施している「日本伝統文化こども教室」。富津埋立記念館などを会場に、日本伝統文化真琴会（井上歌真代表）がお琴教室を開催。7月から10回にわたる教室に9人が参加し、12月12日富津公民館で開催された終了式では、6カ月間の練習の成果を披露しました。来年度も実施する予定です。

## もつと気軽に音楽を

吉野小でかざぎジュニアオーケストラの演奏

音楽を通して地域文化の振興に貢献することを目的に、トヨタ自動車㈱と同販売会社グループの連携で行われているトヨタコミュニティコンサート。11月28日吉野小学校体育館で、KJ Oフレンドコンサート2009秋を開催。550人の聴衆の中「アンソニー・ポルカー」ほか6曲を演奏し、楽曲中に同校堺幸野教諭・卒業生川名健太さんによるソロ演奏なども行われました。

▼君津地域の小学生から大学生が活動しているKJ O



今月の納期

国民健康保険税	4期
固定資産税	4期
後期高齢者医療保険料	8期
介護保険料	8期

納期限は3月1日です

交通事故発生状況(12月分)

	千葉県	富津市	前年比
人身事故件数(件)	2,122	13	-6
物件事故件数(件)	-	63	-19
死者(人)	23	0	0
負傷者(人)	2,559	21	-8

(前年比は富津市)

市の人口

	(1月1日現在)	(前月比)
世帯	17,360	(+ 14)
人口	48,109	(- 41)
男	23,934	(- 7)
女	24,175	(- 34)

編集発行/富津市役所情報課  
〒293-8506 ☎0439・80・1225  
千葉県富津市下飯野2443番地

募集しています

◆「なかよし」ふつつ人のコーナーに登場してくださる人・団体  
◆「やんちゃざかり」写真と住所、氏名、生年月日、電話番号と簡単なコメントを添えて送ってください

送り先: 連絡先・☎293-8506 富津市下飯野2443  
富津市役所情報課広報係 ☎1225 ☎80-1350

## なかよし

### 1週間の元気の源

一爽健エアロビクスの皆さん



私たちは、軽快な音楽に合わせて気持ちよく全身を動かすエアロビクスを楽しむサークルです。講師の秋葉有紀先生のもと現在10人の仲間が市民会館で毎週火曜日10時30分から12時まで和気あいあいと活動を行っています。

週1回の活動ですが、ストレッチから曲に合わせて全身を使った運動は、家事や仕事の疲れで固まっていた体がほぐれて楽になり、終わった後は「また1週間がんばろう!」とみんな元気になります。全身運動といってもみんな50歳以上なので、自分に気持ちよく無理のない範囲で各自動いていますので、運動が苦手な人でも自分のペースで大丈夫です。また子ども連れのお母さんたちも大歓迎です!!

最近ちょっと運動不足かな?と感じている人、私たちと一緒に週1回のエアロビクスで、自分の健康づくりをしていきませんか?  
《連絡先》代表斉藤 ☎67・0485