

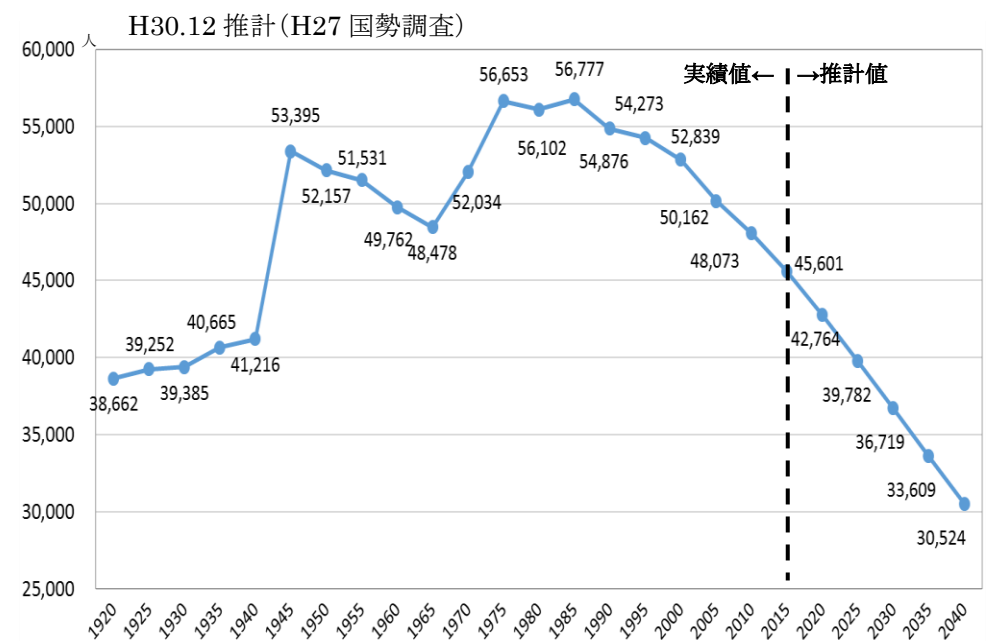
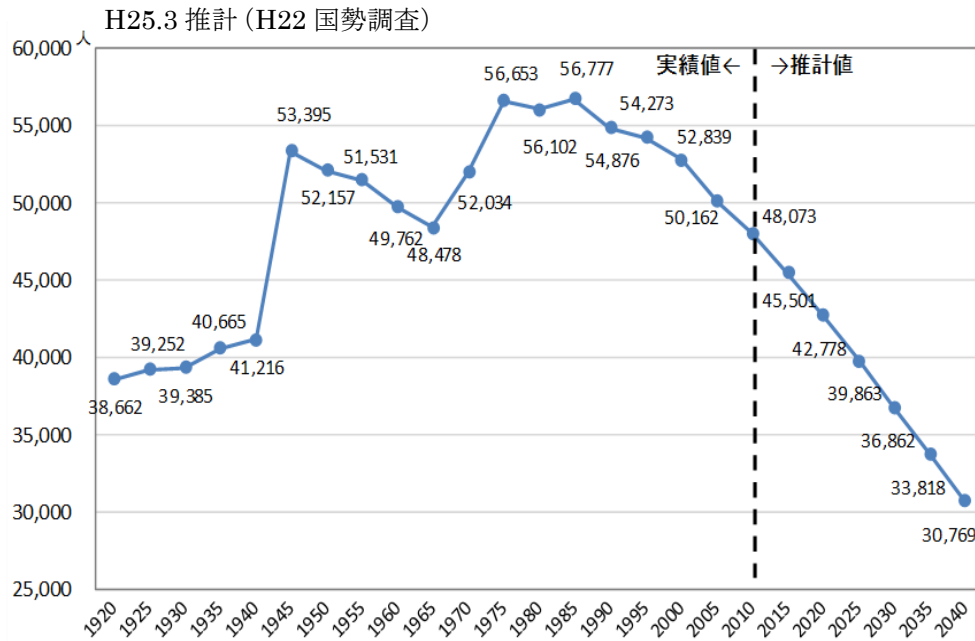
富津市人口ビジョン 2040 に係る現状分析

令和元年 8 月

富津市

ページ	項目	内容
P2	富津市人口の推移	国立社会保障・人口問題研究所（以下「社人研」という。）の H30. 12 推計に基づくグラフを作成。
P3	自然動態の内訳（出生・死亡）の推移	2015 年以降の数値を追加。
P4	若年層の人口減少	H27 国勢調査に基づくグラフを作成。参考として、2019 年 7 月 1 日時点の住民基本台帳人口に基づくグラフを作成。
P5	合計特殊出生率の推移（富津市・近隣市・千葉県）	2014 年以降の数値を追加。
P6	近隣自治体・千葉県との未婚率の比較	H27 国勢調査に基づくグラフを作成。
P7	社会動態の内訳（転入・転出）の推移	2015 年以降の数値を追加。
P8	男女別 年齢階層別 純移動数の推移	H27 国勢調査に基づくグラフを作成。
P9	地域間の移動	H27 国勢調査に基づく 2017 年・2018 年計のグラフを作成。
P10	将来人口の推計（年齢 3 区分別）	社人研の H30. 12 推計に基づくグラフを作成。
P11	中学校区別人口推計（3 区分年齢別）	H22 国勢調査数値を基に推計した結果のうち、2015 年の数値のみを H27 国勢調査数値に更新。参考として、2019 年 7 月 1 日時点の住民基本台帳人口をグラフに追加。
P12	人口の将来展望	社人研の H30. 12 推計に基づくグラフの追加。

○富津市人口の推移

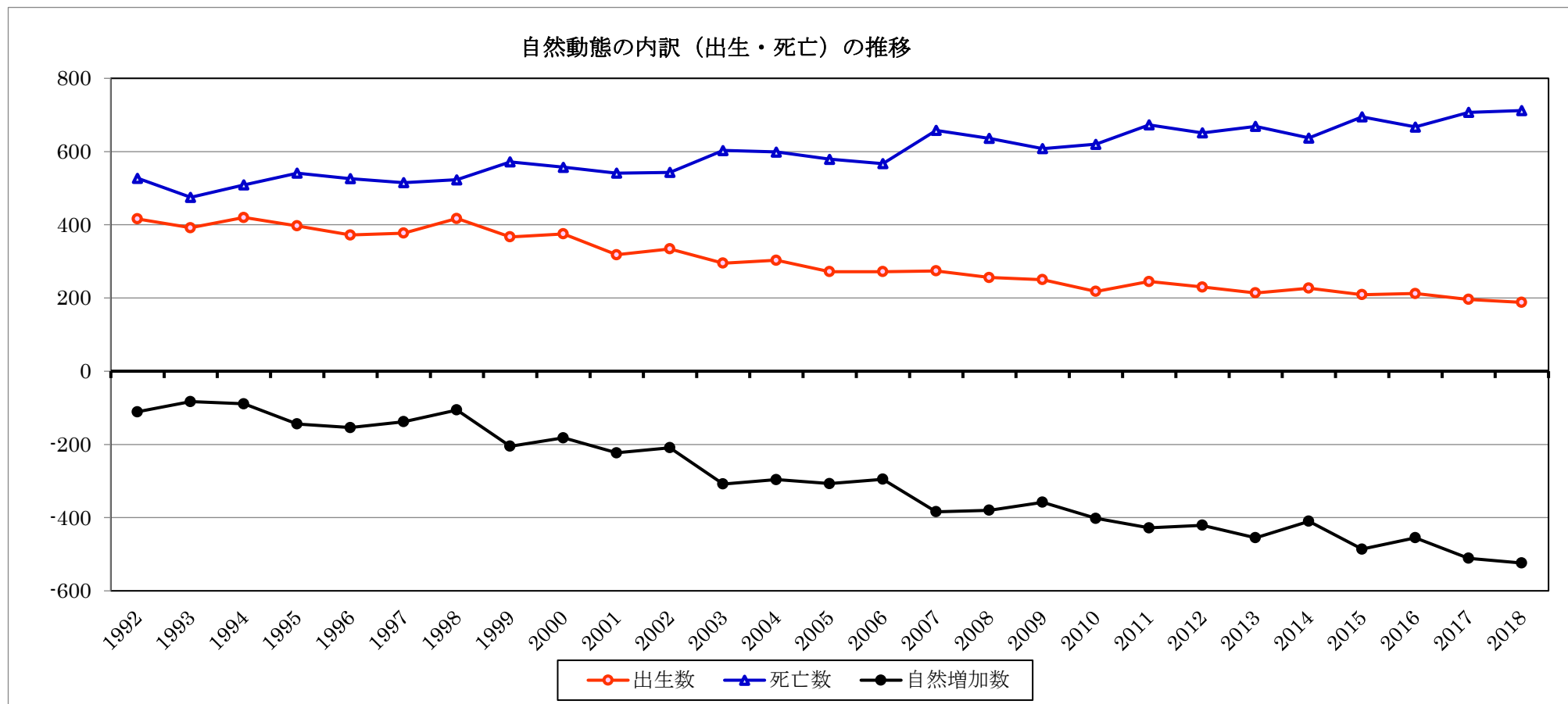


実績値は国勢調査数値、推計値は社人研推計値

単位: 人						
年	2015	2020	2025	2030	2035	2040
H30.12推計(H27国勢調査)	45,601	42,764	39,782	36,719	33,609	30,524
H25.3推計(H22国勢調査)	45,501	42,778	39,863	36,862	33,818	30,769
差	100	▲ 14	▲ 81	▲ 143	▲ 209	▲ 245

2015年以降の推計について、総人口数の差は1%未満であり、ほとんど変化は無い。

○自然動態の内訳（出生・死亡）の推移



千葉県毎月常住人口調査年報

単位：人

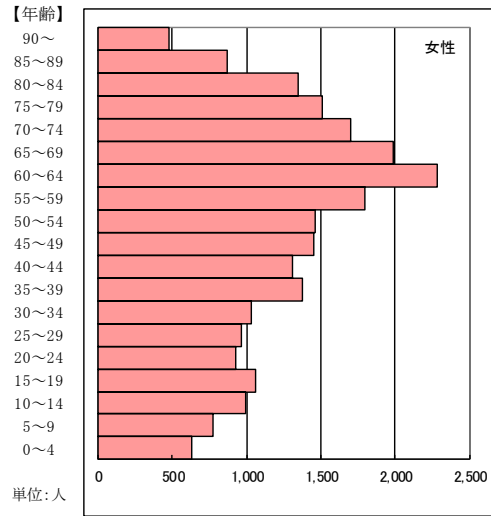
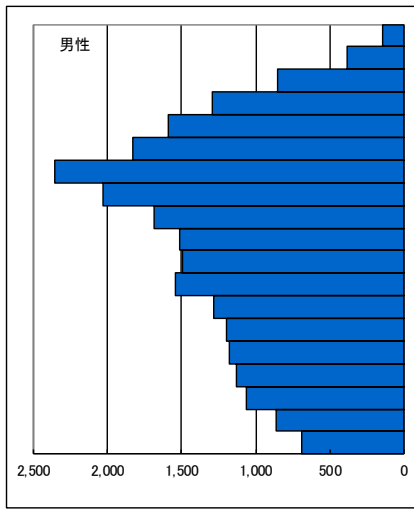
年	1992	1993	1994	1995	1996	1997	1998	1999	2000	2001	2002	2003	2004	2005	2006	2007	2008	2009	2010	2011	2012	2013	2014	2015	2016	2017	2018
出生数	416	392	420	397	372	377	417	367	375	318	334	295	303	272	272	274	256	250	218	245	230	214	227	209	212	196	188
死亡数	527	475	509	541	526	515	523	572	557	541	543	603	599	579	567	658	636	608	620	673	651	669	637	695	667	707	712
自然増加数	▲111	▲83	▲89	▲144	▲154	▲138	▲106	▲205	▲182	▲223	▲209	▲308	▲296	▲307	▲295	▲384	▲380	▲358	▲402	▲428	▲421	▲455	▲410	▲486	▲455	▲511	▲524

出生数は減少傾向、死亡数は増加傾向にあり、2017年以降は500人以上の減少となっている。

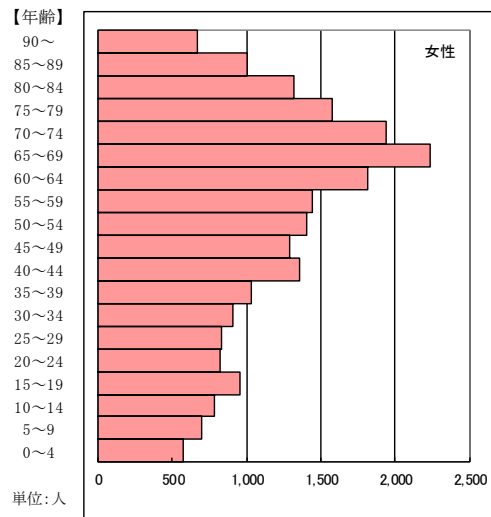
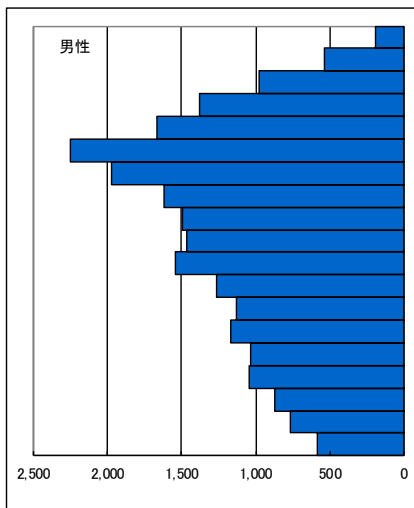
○若年層の人口減少

国勢調査数値

2010年(平成22年)



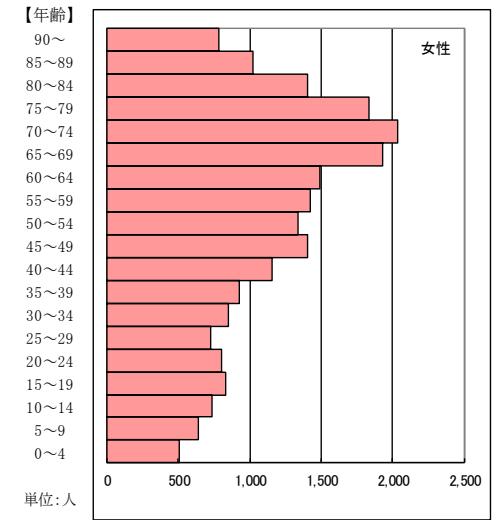
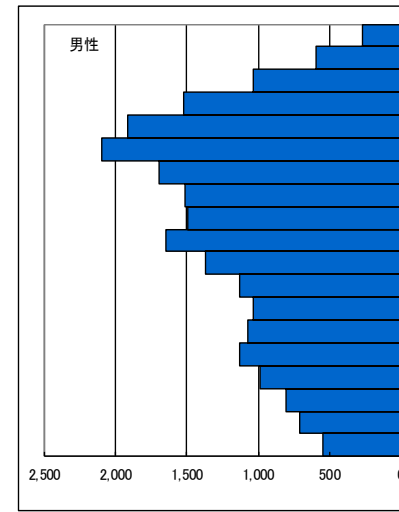
2015年(平成27年)



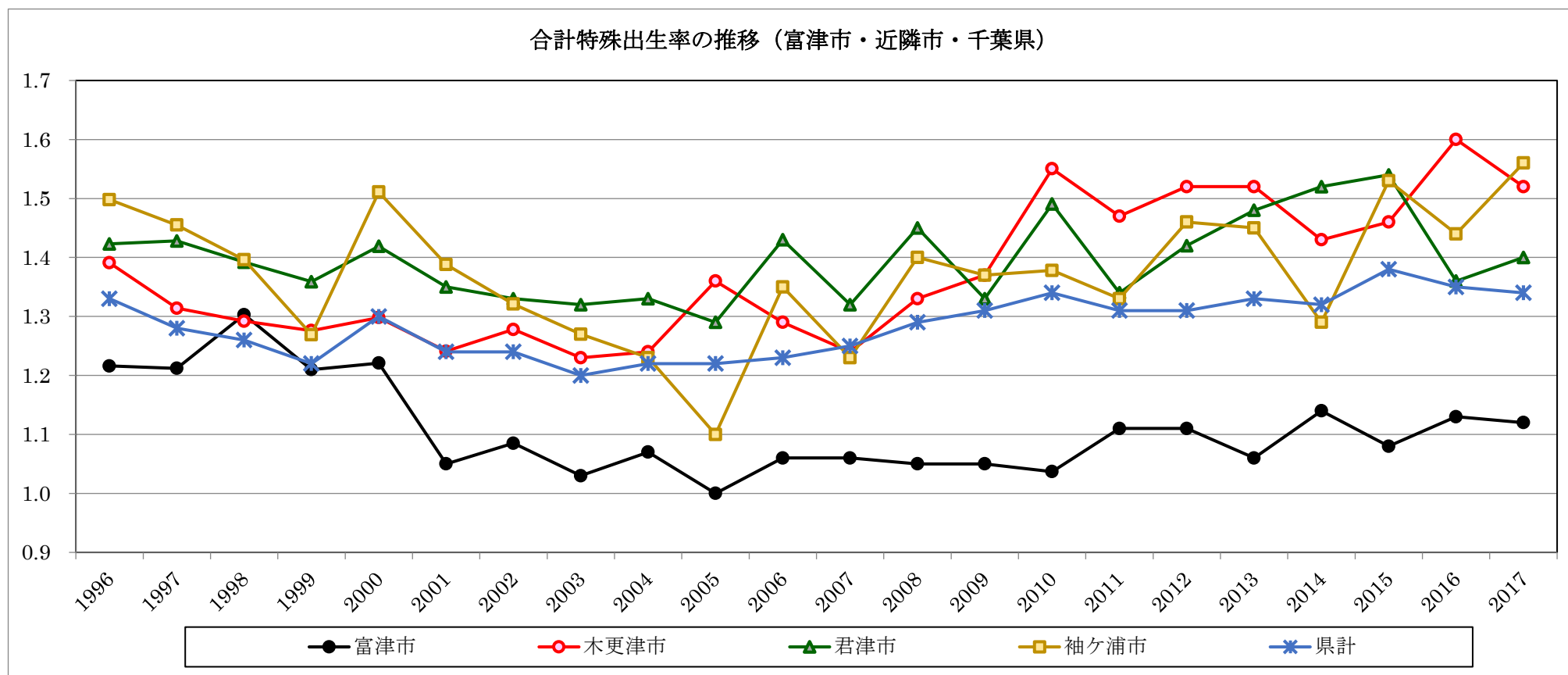
男女共に10歳～39歳の人口減少が目立つ。

【参考】住民基本台帳人口(2019年7月1日)

2019年(平成31年)



○合計特殊出生率の推移（富津市・近隣市・千葉県）



千葉県資料（人口動態統計による出生数及び住民基本台帳人口要覧を使用して算出した数値）

	1996	1997	1998	1999	2000	2001	2002	2003	2004	2005	2006	2007	2008	2009	2010	2011	2012	2013	2014	2015	2016	2017
富津市	1.22	1.21	1.30	1.21	1.22	1.05	1.09	1.03	1.07	1.00	1.06	1.06	1.05	1.05	1.04	1.11	1.11	1.06	1.14	1.08	1.13	1.12
木更津市	1.39	1.31	1.29	1.28	1.30	1.24	1.28	1.23	1.24	1.36	1.29	1.24	1.33	1.37	1.55	1.47	1.52	1.52	1.43	1.46	1.60	1.52
君津市	1.42	1.43	1.39	1.36	1.42	1.35	1.33	1.32	1.33	1.29	1.43	1.32	1.45	1.33	1.49	1.34	1.42	1.48	1.52	1.54	1.36	1.40
袖ヶ浦市	1.50	1.46	1.40	1.27	1.51	1.39	1.32	1.27	1.23	1.10	1.35	1.23	1.40	1.37	1.38	1.33	1.46	1.45	1.29	1.53	1.44	1.56
県計	1.33	1.28	1.26	1.22	1.30	1.24	1.24	1.20	1.22	1.22	1.23	1.25	1.29	1.31	1.34	1.31	1.31	1.33	1.32	1.38	1.35	1.34

ここ数年の富津市の合計特殊出生率は1.1前後で、君津地域の他の3市（1.2～1.6台）及び千葉県（1.3台）と比較して、大きく下回っている。

○近隣自治体・千葉県との未婚率の比較

◇近隣自治体・千葉県との未婚率の比較(H22)

	富津市	木更津市	君津市	袖ヶ浦市	左記3市 平均	千葉県
20-24歳	91.6%	88.2%	87.2%	89.0%	88.2%	92.8%
うち男性	94.6%	92.1%	90.7%	91.0%	91.3%	95.0%
うち女性	87.8%	84.0%	82.7%	87.0%	84.6%	90.4%
25-29歳	73.4%	60.5%	62.7%	62.8%	62.0%	67.3%
うち男性	80.3%	67.7%	70.4%	69.4%	69.2%	73.3%
うち女性	64.9%	52.7%	53.6%	56.0%	54.1%	61.1%
30-34歳	49.3%	38.7%	42.8%	43.1%	41.5%	41.7%
うち男性	59.0%	46.9%	51.6%	51.4%	50.0%	48.8%
うち女性	37.3%	29.7%	32.6%	33.9%	32.1%	34.3%
35-39歳	35.5%	30.4%	31.5%	29.8%	30.6%	30.0%
うち男性	46.3%	38.6%	41.4%	38.6%	39.6%	37.0%
うち女性	23.4%	21.1%	20.4%	19.7%	20.4%	22.8%

平成 22 年国勢調査数値

◇近隣自治体・千葉県との未婚率の比較(H22⇒27)

	富津市	木更津市	君津市	袖ヶ浦市	左記3市 平均	千葉県
20-24歳	0.9%	2.3%	1.0%	1.5%	1.6%	1.0%
うち男性	0.1%	1.3%	0.8%	1.0%	1.0%	0.6%
うち女性	2.0%	3.4%	1.0%	1.9%	2.1%	1.5%
25-29歳	2.3%	0.9%	1.3%	-0.4%	0.6%	1.2%
うち男性	3.6%	1.0%	1.2%	-0.5%	0.5%	1.2%
うち女性	-0.7%	0.7%	0.6%	-0.8%	0.2%	1.3%
30-34歳	2.5%	-0.4%	-1.1%	-4.9%	-2.1%	0.4%
うち男性	1.7%	0.1%	-1.3%	-6.3%	-2.5%	0.0%
うち女性	3.5%	-0.5%	-0.5%	-3.0%	-1.4%	0.8%
35-39歳	3.1%	-2.5%	1.5%	0.2%	-0.3%	0.3%
うち男性	1.7%	-4.0%	0.4%	-1.9%	-1.8%	-0.1%
うち女性	3.8%	-0.5%	2.6%	3.0%	1.7%	0.9%

◇近隣自治体・千葉県との未婚率の比較(H27)

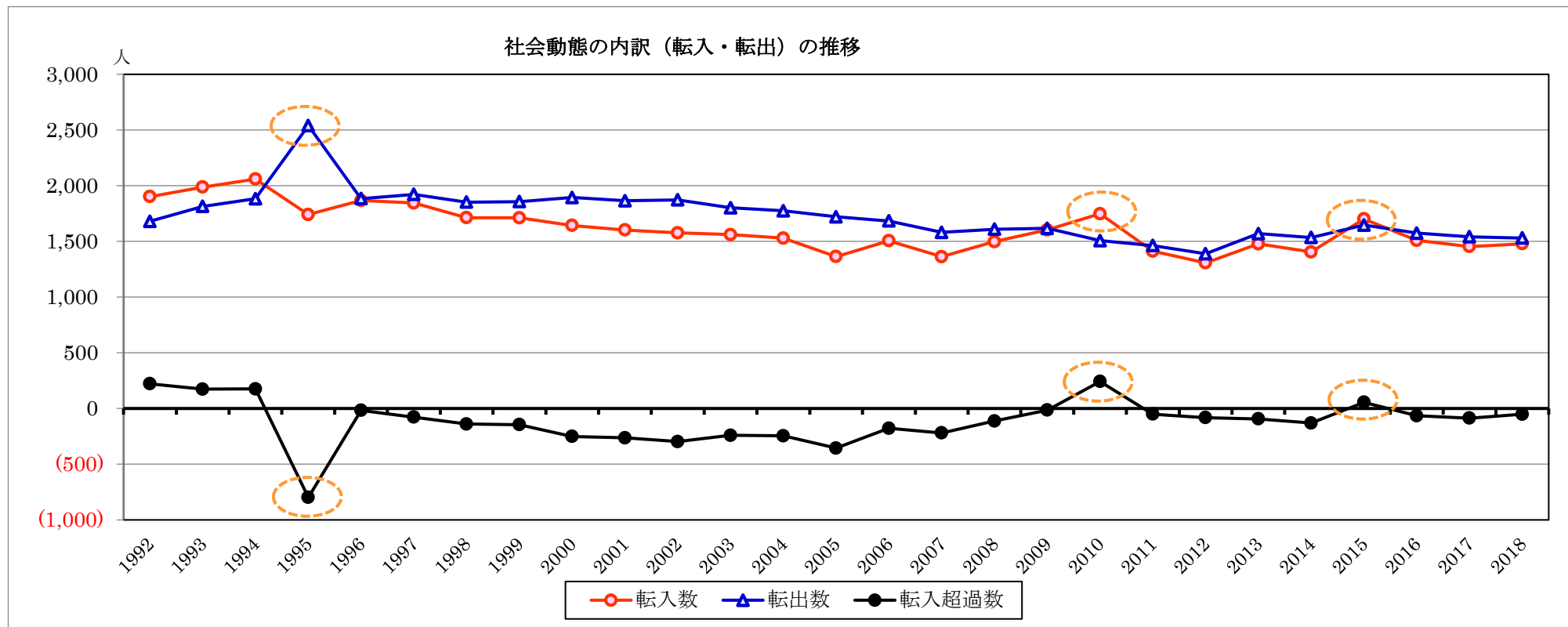
	富津市	木更津市	君津市	袖ヶ浦市	左記3市 平均	千葉県
20-24歳	92.5%	90.5%	88.3%	90.5%	89.7%	93.8%
うち男性	94.7%	93.4%	91.5%	92.0%	92.3%	95.6%
うち女性	89.8%	87.5%	83.8%	88.8%	86.7%	91.9%
25-29歳	75.7%	61.4%	64.0%	62.4%	62.6%	68.6%
うち男性	83.9%	68.7%	71.6%	68.9%	69.7%	74.5%
うち女性	64.2%	53.4%	54.2%	55.2%	54.3%	62.5%
30-34歳	51.8%	38.3%	41.7%	38.1%	39.4%	42.1%
うち男性	60.7%	47.0%	50.3%	45.1%	47.5%	48.8%
うち女性	40.8%	29.2%	32.0%	30.9%	30.7%	35.2%
35-39歳	38.6%	27.9%	33.0%	29.9%	30.3%	30.4%
うち男性	48.0%	34.6%	41.8%	36.7%	37.7%	36.9%
うち女性	27.2%	20.6%	23.0%	22.6%	22.1%	23.7%

平成 27 年国勢調査数値

未婚率 = 各年齢階層別未婚者数 ÷ 階層別人口 × 100

富津市の未婚率は、君津地域の他の3市及び千葉県と比較して千葉県の20-24歳の年齢階層を除く全ての年齢階層において高くなっている。富津市においては25-29歳の女性の未婚率は減少したが、その他全ての年齢階層で男女共に未婚率が上昇している。

○社会動態の内訳（転入・転出）の推移



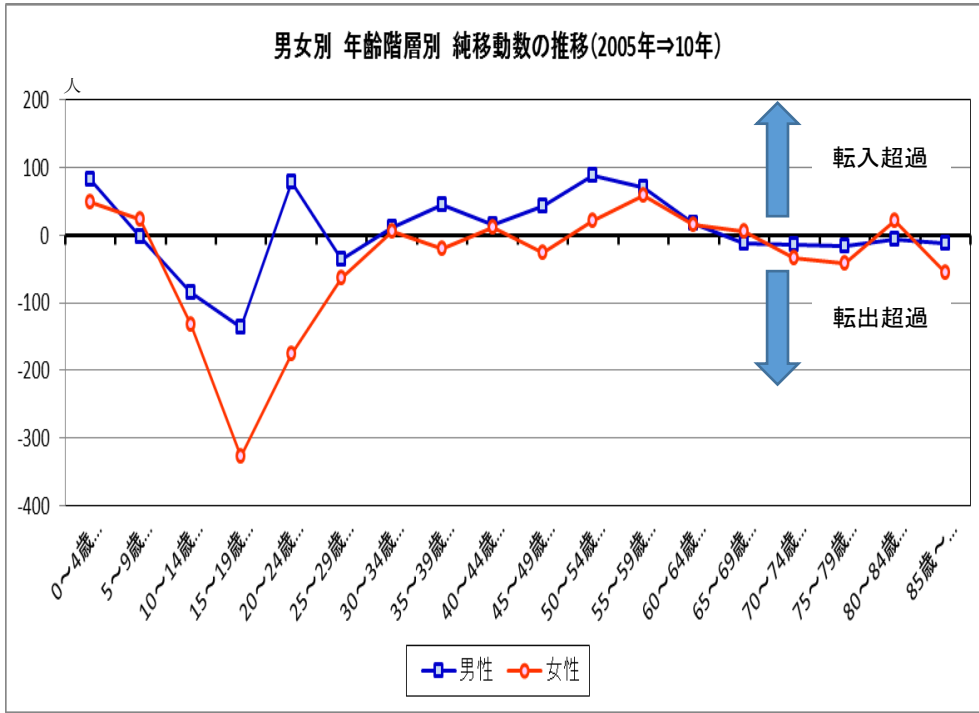
千葉県毎月常住人口調査年報

単位：人

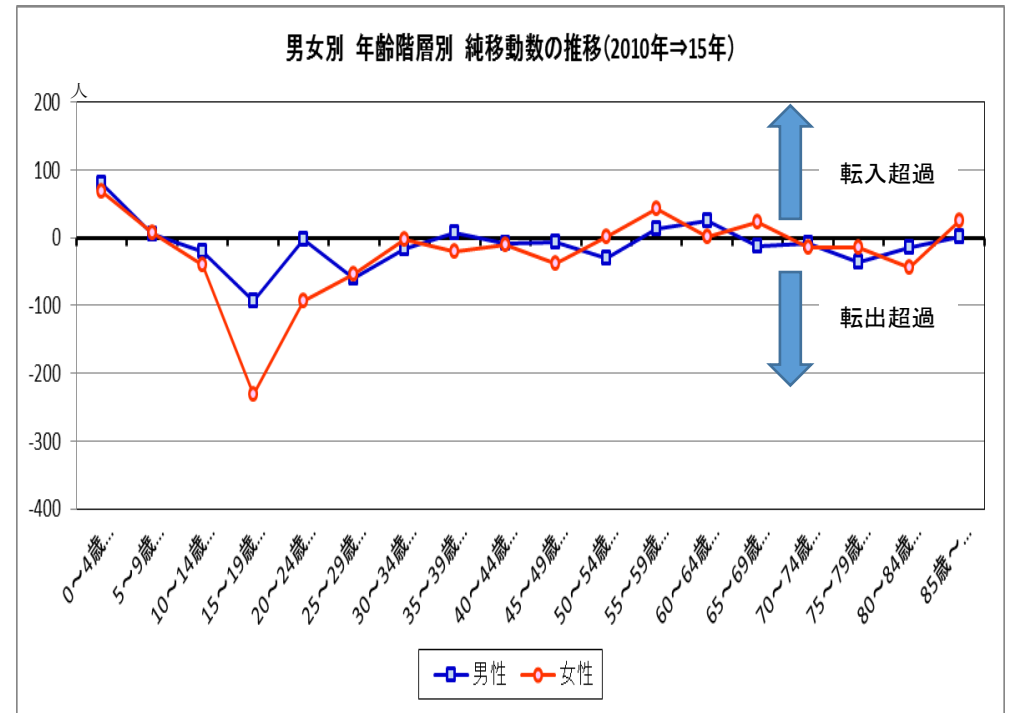
年	1992	1993	1994	1995	1996	1997	1998	1999	2000	2001	2002	2003	2004	2005	2006	2007	2008	2009	2010	2011	2012	2013	2014	2015	2016	2017	2018
転入数	1,902	1,987	2,059	1,741	1,867	1,844	1,713	1,712	1,643	1,602	1,576	1,561	1,529	1,364	1,505	1,362	1,497	1,603	1,748	1,412	1,307	1,477	1,405	1,701	1,509	1,454	1,478
転出数	1,680	1,814	1,883	2,539	1,884	1,922	1,852	1,857	1,894	1,865	1,873	1,802	1,774	1,720	1,683	1,581	1,609	1,617	1,506	1,463	1,389	1,570	1,535	1,646	1,574	1,541	1,530
転入超過数	222	173	176	▲798	▲17	▲78	▲139	▲145	▲251	▲263	▲297	▲241	▲245	▲356	▲178	▲219	▲112	▲14	242	▲51	▲82	▲93	▲130	55	▲65	▲87	▲52

※このグラフは「千葉県常住人口調査」から作成しているが、国勢調査が実施された年の転入数、転出数の数値は、国勢調査の数値に合わせるように調整されている。特に1995年、2010年及び2015年は、その調整幅が大きかったため、時系列での流れとは異なる動きとなっている。

○男女別 年齢階層別 純移動数の推移



平成 22 年国勢調査数値



平成 27 年国勢調査数値

単位:人

2005年⇒10年	性別	0~4歳 →5~9歳	5~9歳 →10~14歳	10~14歳 →15~19歳	15~19歳 →20~24歳	20~24歳 →25~29歳	25~29歳 →30~34歳	30~34歳 →35~39歳	35~39歳 →40~44歳	40~44歳 →45~49歳	45~49歳 →50~54歳	50~54歳 →55~59歳	55~59歳 →60~64歳	60~64歳 →65~69歳	65~69歳 →70~74歳	70~74歳 →75~79歳	75~79歳 →80~84歳	80~84歳 →85~89歳	85歳~ →90歳~
	男	83	-1	-85	-137	80	-36	12	46	16	43	88	71	18	-11	-14	-15	-5	-12
女	50	23	-132	-327	-175	-64	5	-20	12	-27	22	59	16	6	-34	-41	22	-55	

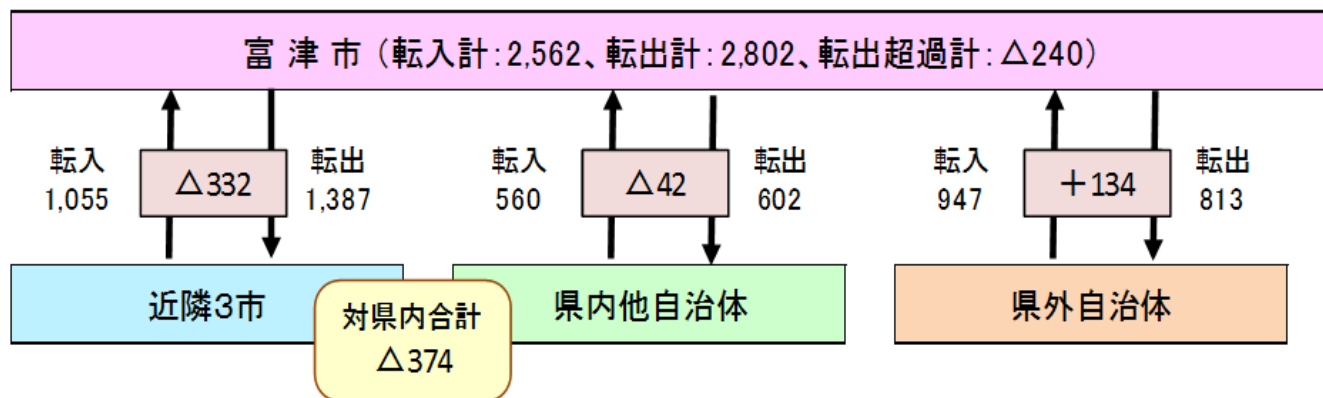
単位:人

2010年⇒15年	性別	0~4歳 →5~9歳	5~9歳 →10~14歳	10~14歳 →15~19歳	15~19歳 →20~24歳	20~24歳 →25~29歳	25~29歳 →30~34歳	30~34歳 →35~39歳	35~39歳 →40~44歳	40~44歳 →45~49歳	45~49歳 →50~54歳	50~54歳 →55~59歳	55~59歳 →60~64歳	60~64歳 →65~69歳	65~69歳 →70~74歳	70~74歳 →75~79歳	75~79歳 →80~84歳	80~84歳 →85~89歳	85歳~ →90歳~
	男	79	6	-21	-93	-3	-60	-16	8	-9	-7	-30	13	24	-13	-8	-35	-14	1
女	67	7	-41	-232	-94	-54	-3	-21	-11	-39	1	42	1	23	-14	-14	-44	25	

2005年⇒2010年の推移と比較すると、女性の10~14歳、15~19歳及び20~24歳並びに男性の10~14歳及び15~19歳の転出超過数が大きく減少し、男性の20~24歳、35~39歳、45~49歳、50~54歳、55~59歳の転入超過数が大きく減少している。

○地域間の移動

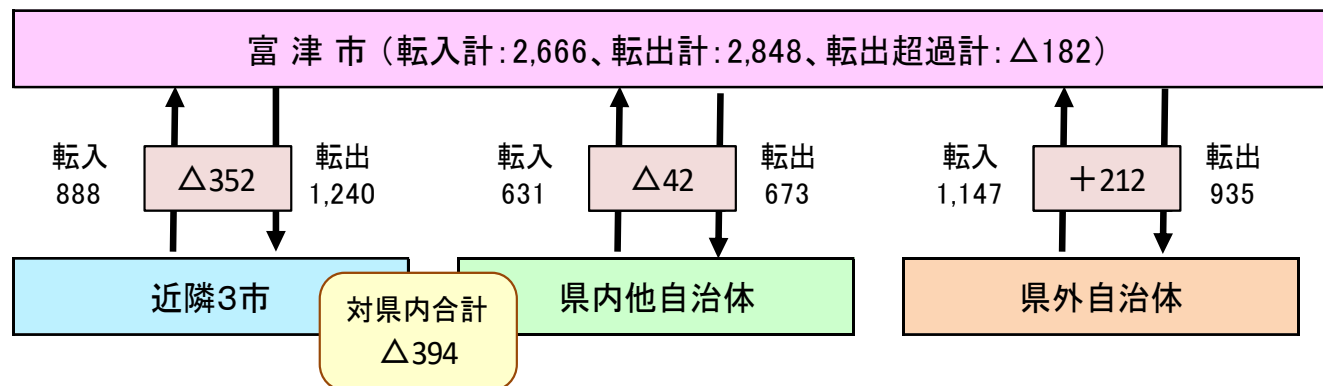
地域間の移動(2012年・2013年計)



2年合計(2017年・2018年)

	転入元 (人)	(構成比)	転出先 (人)	(構成比)	転出 超過数(人)
君津市	555	36.5%	589	30.8%	△34
木更津市	279	18.4%	548	28.6%	△269
袖ヶ浦市	54	3.6%	103	5.4%	△49
市原市	88	5.8%	129	6.7%	△41
千葉市	111	7.3%	166	8.7%	△55
市川市	28	1.8%	41	2.1%	△13
船橋市	40	2.6%	45	2.4%	△5
松戸市	15	1.0%	13	0.7%	2
茂原市	10	0.7%	10	0.5%	0
成田市	15	1.0%	0	0.0%	15
八千代市	12	0.8%	13	0.7%	△1
館山市	45	3.0%	31	1.6%	14
南房総市	15	1.0%	0	0.0%	15
鴨川市	34	2.2%	13	0.7%	21
鋸南町	14	0.9%	0	0.0%	14
その他	204	13.4%	201	10.5%	3
近隣3市	888	58.5%	1,240	64.8%	△352
県内他自治体	631	41.5%	673	35.2%	△42
県内合計	1,519	57.0%	1,913	67.2%	△394
県外合計	1,147	43.0%	935	32.8%	212
計	2,666		2,848		△182

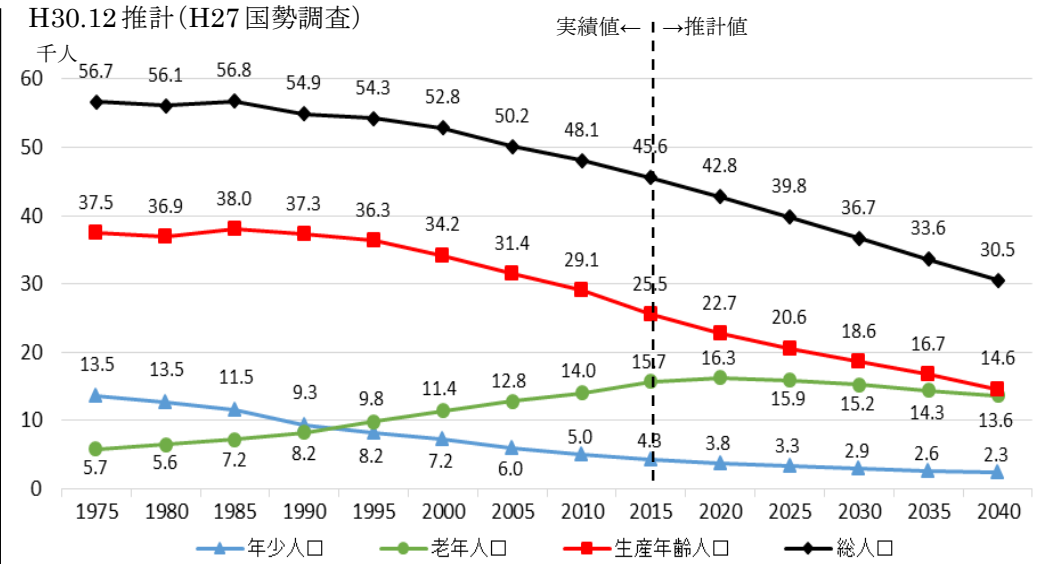
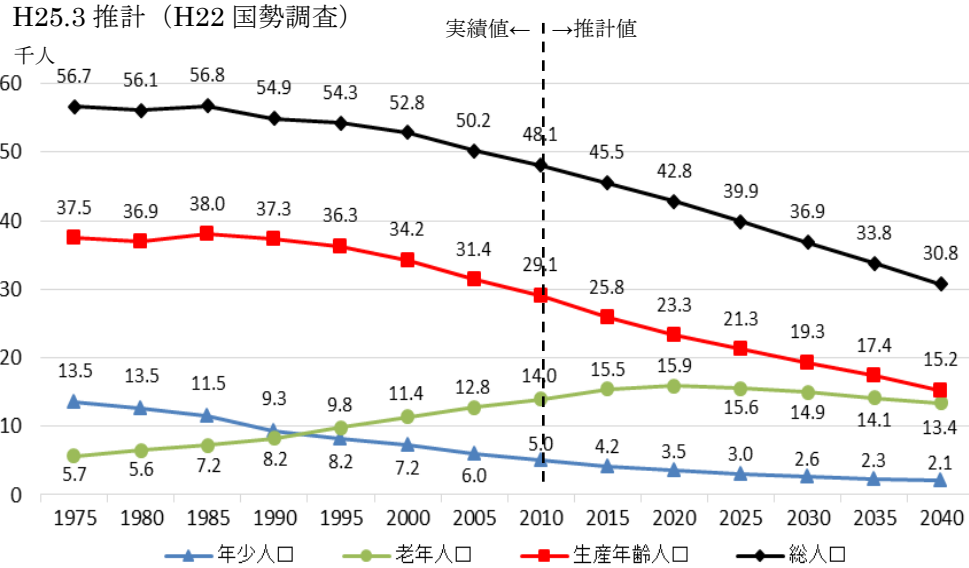
地域間の移動(2017年・2018年計)



平成 27 年国勢調査数値

転入・転出の総数に大きな変化はなく、県外自治体からの転入超過数の増加が目立つ。

○将来人口の推計（年齢3区分別）



実績値は「国勢調査」、推計値は「国立社会保障・人口問題研究所」の値

単位: 人

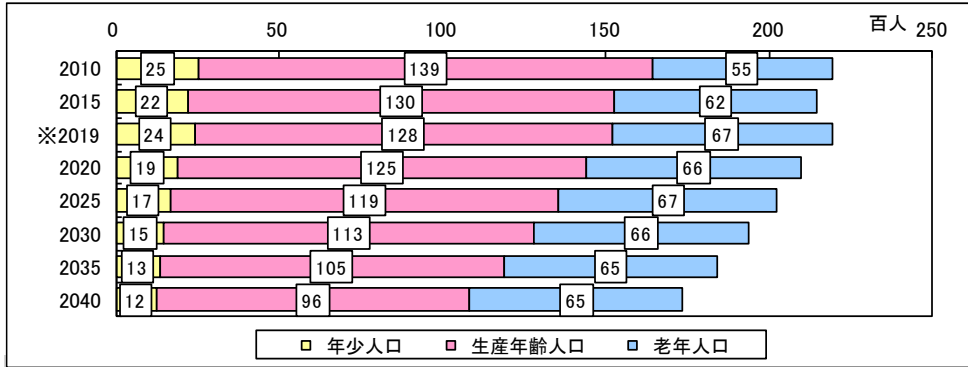
		2015年	2020年	2025年	2030年	2035年	2040年
総数	H30.12 推計	45,601	42,764	39,782	36,719	33,609	30,524
	H25.3 推計	45,501	42,778	39,863	36,862	33,818	30,769
	差	100	▲ 14	▲ 81	▲ 143	▲ 209	▲ 245
年少人口	H30.12 推計	4,271	3,779	3,300	2,904	2,574	2,326
	H25.3 推計	4,173	3,526	2,994	2,586	2,302	2,081
	差	98	253	306	318	272	245
生産年齢人口	H30.12 推計	25,584	22,713	20,593	18,587	16,690	14,594
	H25.3 推計	25,849	23,311	21,294	19,344	17,399	15,240
	差	▲ 265	▲ 598	▲ 701	▲ 757	▲ 709	▲ 646
老年人口	H30.12 推計	15,746	16,272	15,889	15,228	14,345	13,604
	H25.3 推計	15,479	15,941	15,575	14,932	14,117	13,448
	差	267	331	314	296	228	156

全体の傾向は変わらないが、H25.3 推計と比較して年少人口は増加し、生産年齢人口は減少している。老年人口は2020年をピークに減少に転じる見込みは変わらないが、H25.3 推計と比較して増加している。

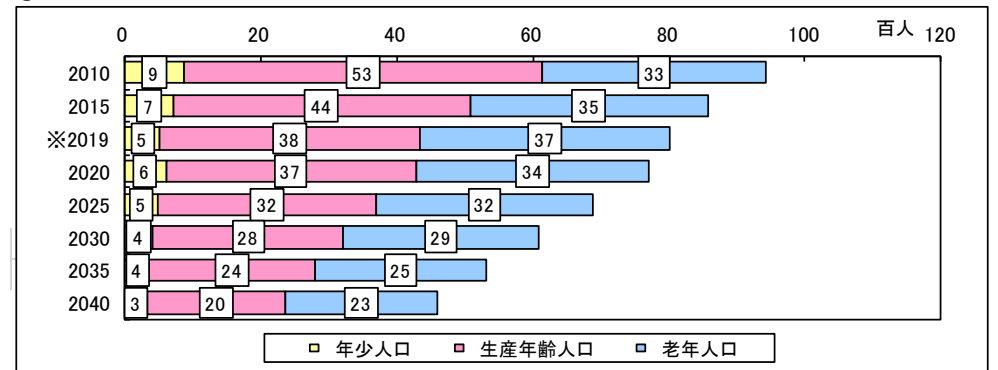
○中学校区別人口推計（3区分年齢別）

※2019年については、参考として2019年7月1日の住民基本台帳人口を掲載。

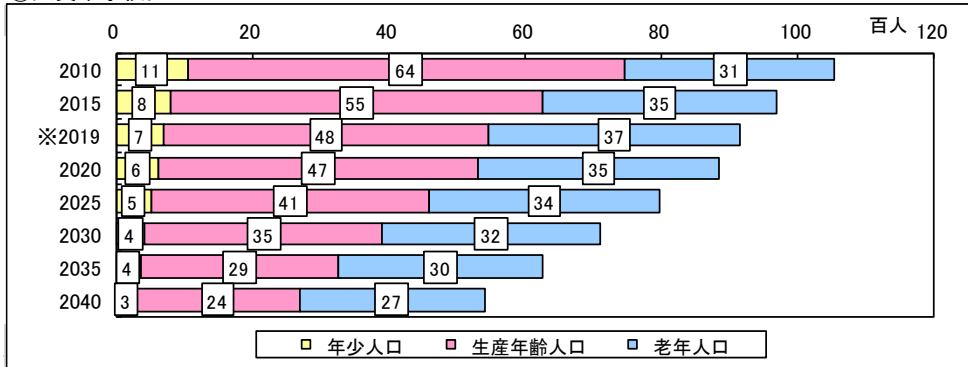
①富津中学校区



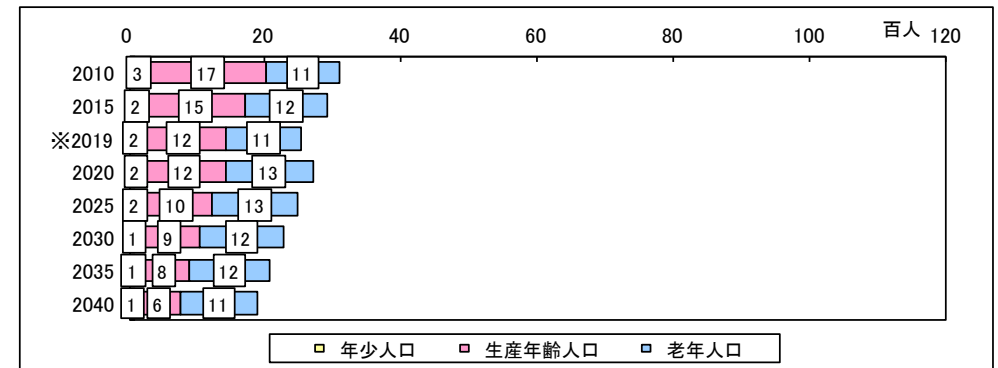
④天羽中学校区



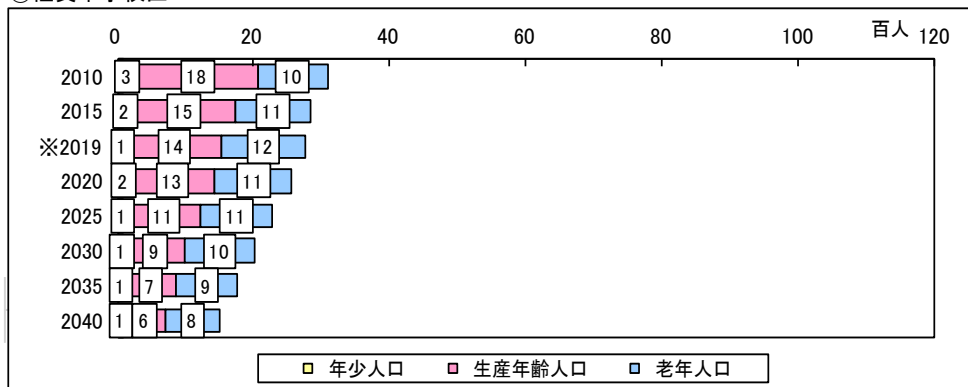
②大貫中学校区



⑤天羽東中学校区



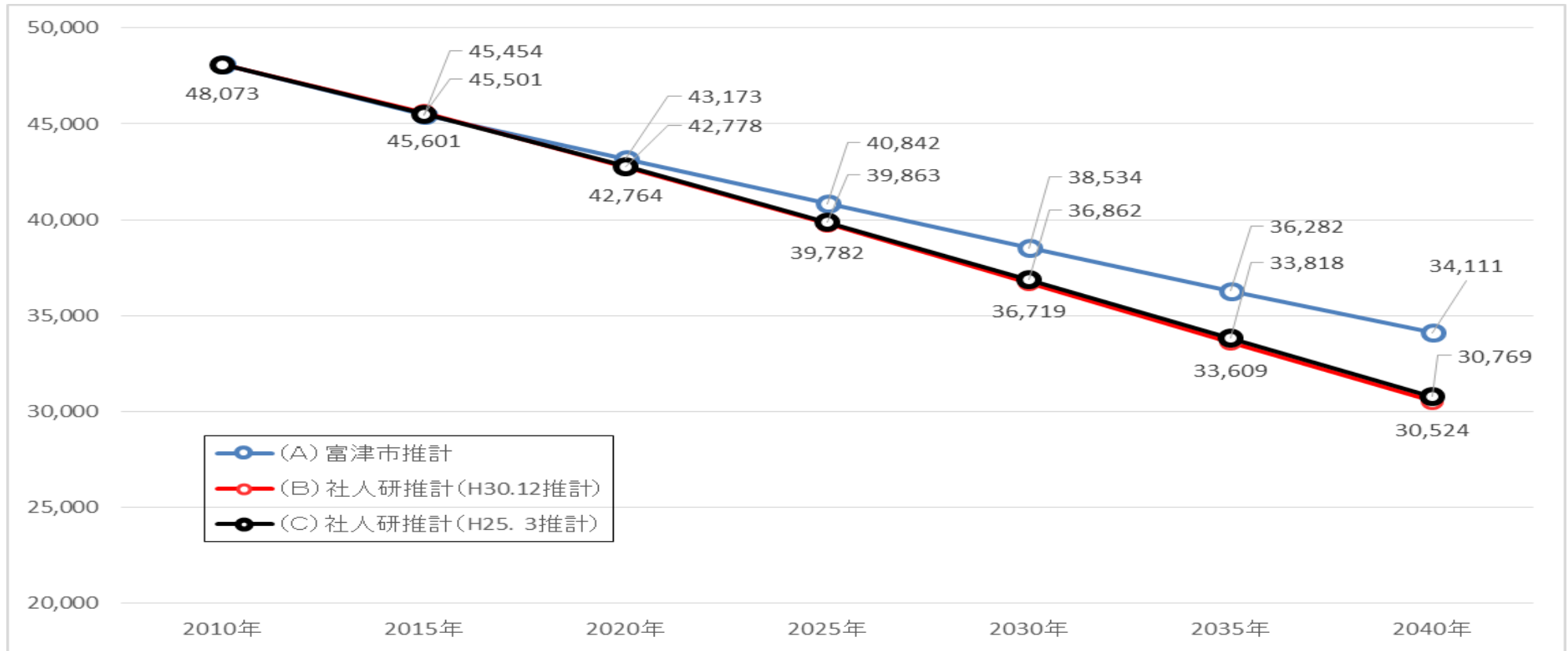
③佐貫中学校区



H22国勢調査及びH27国勢調査に係る2015年の数値の比較 単位:人

中学校区	調査年	2015年の数値		
		年少人口	生産年齢人口	老年人口
①富津中学校区	H27国勢調査	2,481	13,226	6,318
	H22国勢調査	2,206	13,046	6,222
	差	275	180	96
②大貫中学校区	H27国勢調査	818	5,301	3,498
	H22国勢調査	803	5,452	3,460
	差	15	▲ 151	38
③佐貫中学校区	H27国勢調査	188	1,508	1,152
	H22国勢調査	224	1,500	1,112
	差	▲ 36	8	40
④天羽中学校区	H27国勢調査	614	4,166	3,633
	H22国勢調査	713	4,365	3,496
	差	▲ 99	▲ 199	137
⑤天羽東中学校区	H27国勢調査	185	1,388	1,125
	H22国勢調査	227	1,486	1,189
	差	▲ 42	▲ 98	▲ 64

○人口の将来展望



単位：人

年	2010年	2015年	2020年	2025年	2030年	2035年	2040年
(A) 富津市推計	48,073	45,454	43,173	40,842	38,534	36,282	34,111
(B) 社人研推計(H30.12推計)	48,073	45,601	42,764	39,782	36,719	33,609	30,524
(C) 社人研推計(H25.3推計)	48,073	45,501	42,778	39,863	36,862	33,818	30,769
(A) - (B)	0	▲ 147	409	1,060	1,815	2,673	3,587
(A) - (C)	0	▲ 47	395	979	1,672	2,464	3,342
(B) - (C)	0	100	▲ 14	▲ 81	▲ 143	▲ 209	▲ 245

社人研の H25.3 推計と H30.12 推計にほとんど差は無い。

