



相談

教育センター相談

いじめや不登校などお子さんのことでお悩みの場合

対象 小中学生並びにその保護者

受付時間 (月)～(金)9:00～16:00

場所 市役所5階教育センター

相談方法 電話相談及び来所相談

電話 教育センター ☎80-1346

富津市「いじめ相談メール」

いじめに関することで、自分のことでも周りの人のことでも、気になることがあれば相談してください。

対象 小中学生及びその保護者

利用方法 ①富津市ホームページ→教育委員会→いじめ相談メール
②QRコードを読み取る。



受付時間 随時

はまかぜ教育相談

学校生活で感じる困難さ、発達に関することや障がいに関すること等でお悩みの場合、専門医による教育相談を実施しています。

教育センターか学校までお問い合わせください。

電話 教育センター ☎80-1346

相談

ライトハウス ちば(千葉県子ども・若者総合相談センター)

専門の相談員が、ニート・ひきこもり・不登校など子ども・若者の様々な悩みを聞き、専門支援機関を紹介しています。

受付時間 (火)～(日)10:00～17:00

電話 ☎043-420-8066

FAX ☎043-287-8818

E-mail lighthouse@abeam.ocn.ne.jp

千葉県子どもと親のサポートセンター

学校生活に関すること、心や体のこと、その他進路や適性に関すること等、個々の状況に応じて、本人及び保護者、教職員に対し、相談活動を通して支援を行っています。

相談方法 電話相談、来所相談、メール相談、FAX相談

場所 千葉市稲毛区小仲台5-10-2

電話 相談専用フリーダイヤル
☎0120-415-446(24時間)

FAX ☎043-207-6041

E-mail saposoudan@chiba-c.ed.jp



コラム 4 育児男子っていいじゃないか!

～まずは“今できること”からはじめよう～

赤ちゃんの誕生は、家族が増えて嬉しい反面、初めてのことばかりで、育児に参加したいけど何をしてよいか分からなかったり、環境の変化に不安を抱くこともあることでしょう。

育児は、誰もが初めからできるわけではありませんし、泣かれたりしないかと慣れるまでは恐る恐るかもしれませんが、失敗を恐れずにできる領域を増やしていきましょう。また、何をすれば育男(イクメン)というような明確な定義があるわけではないので、今できることから育児参加をはじめましょう。

パパが育児に積極的に関わることで、赤ちゃんとの時間が増えるばかりでなく、ママの精神的・体力的負担が軽減されます。



子育て中のママの想い

- 私話を聞いて
- たまにはひとりにさせて(自由な時間がほしい)
- 自分のことは自分でして
- 任せられる家事を増やして
- 子どもと遊んで
- できるだけ早く帰宅して



パパにできること

- ママの話に意見せず耳を傾けよう
- ありがとうの感謝の気持ちを言葉や行動で伝えよう
- 家事を率先してやろう(風呂掃除など中腰になるものは進んで行おう)
- 気分転換できる時間を作ってあげよう
- 休息をしっかり取れるよう配慮しよう
- パパならではの「遊び(体を使った遊び)」をしよう「高い高い、肩ぐるま、飛行機ブーン、お馬さん、パカパカ、外遊び」など



「育児での不安は喜びに変わる! 恐れずに育児参加を」

子どもがお腹にいることが分かってからは、常に子どものことを第一に考えて生活するようになりました。

初めは、おむつ交換やお風呂に入れることに対しても不安な気持ちでいっぱいでしたが、徐々に接し方が分かって慣れていき、第2子誕生の際にはこれまでの経験もあり、育パパとして少しは活躍できているのではないかと思います。不安はいつしか喜びに変わりますので、新米パパは恐れずに飛び込んでほしいです。

また、育児に携わるようになり、以前より時間の使い方や、やるべき優先順位を効率的に組み立てられ、時間の無駄を省くことができるようになったように感じます。

まだ幼い2人の面倒は大変ですが、日々の子どもの成長を楽しみながら、自分も成長していければと思っています。





公共施設



丸数字はP68-69の市内施設一覧と対応しています。
 下の地図はP66の点線で囲ってある部分の拡大図です。



市外局番 ☎ 0439



市内施設一覧

公共施設				
	施設名称	郵便番号	所在地	電話番号
市役所・連絡所	① 富津市役所	293-8506	下飯野2443	80-1222
	② 天羽行政センター	299-1607	湊765-1	67-0514
	③ 峰上出張所	299-1753	上後300	68-1111
	④ 関豊連絡所	299-1742	豊岡1487-1	68-1234
	⑤ 金谷連絡所	299-1861	金谷2197-18	69-2070
公民館・市民会館	⑥ 中央公民館	293-0042	小久保3014	65-2251
	⑦ 富津公民館	293-0022	新井932-34	87-8381
	⑧ 市民会館	299-1607	湊765-1	67-3112
	⑨ 峰上地区公民館	299-1753	上後300	68-1111
コミュニティセンター	⑩ 竹岡コミュニティセンター	299-1621	竹岡473-1	市民課にお問い合わせください。 80-1252
	⑪ 金谷コミュニティセンター	299-1861	金谷2197-18	
	⑫ 佐貫コミュニティセンター	293-0057	亀田368-1	
	⑬ 飯野コミュニティセンター	293-0006	下飯野203-1	
	⑭ 天神山コミュニティセンター	299-1613	不入斗1697-1	
ふれあいシニア館	⑮ 青堀ふれあいシニア館	293-0001	大堀1-25-1	88-1051
	⑯ 大貫ふれあいシニア館	293-0036	千種新田346-1	65-1011
	⑰ 関豊ふれあいシニア館	299-1742	豊岡1355-1	68-1012
老人憩の家	⑱ 富津老人憩の家	293-0021	富津679-85	87-4451
その他	⑲ 富津埋立記念館	293-0022	新井932-3	87-8381
	⑳ 富津市社会福祉協議会	293-0006	下飯野2443	87-9611
	㉑ 富津市地域交流支援センター「カナリエ」	299-1608	岩坂487-5	67-2801
	㉒ 総合社会体育館	293-0011	新富80-4	87-3001

公共施設



子育て・教育

	施設名称	郵便番号	所在地	電話番号
保育所	㉓ 飯野保育所	293-0006	下飯野332-6	87-0765
	㉔ 吉野保育所	293-0034	絹656-2	65-2143
	㉕ 佐貫保育所	293-0058	佐貫143-2	66-0392
	㉖ 中央保育所	299-1606	数馬579	67-0279
	㉗ 竹岡保育所	299-1621	竹岡403-1	67-8504
	㉘ 金谷保育所	299-1861	金谷2221-1	69-2353
	㉙ 峰上保育所	299-1753	上後305	68-0080
保育園	㉚ 富津保育園	293-0021	富津396-34	87-2104
	㉛ 青堀保育園	293-0012	青木2-14-6	87-0142
	㉜ 大貫保育園	293-0043	岩瀬1112-7	65-0059
	㉝ 和光保育園	293-0042	小久保2209	65-2772
認定こども園	㉞ 認定こども園みなと幼稚園	299-1607	湊404-1	67-2525
幼稚園	㉟ 明澄幼稚園	293-0001	大堀1618	87-0808
	㊱ 大佐和幼稚園	293-0036	千種新田442	65-4002
小学校	㊲ 青堀小学校	293-0001	大堀2042-4	87-0063
	㊳ 富津小学校	293-0021	富津396-2	87-2348
	㊴ 飯野小学校	293-0006	下飯野154	87-0875
	㊵ 大貫小学校	293-0042	小久保114	65-0044
	㊶ 吉野小学校	293-0034	絹176-3	65-0041
	㊷ 佐貫小学校	293-0054	鶴岡989-1	66-0310
	㊸ 天羽小学校	299-1606	数馬581-1	67-0045
	㊹ 環小学校	299-1753	上後328	68-0009
中学校	㊺ 富津中学校	293-0006	下飯野1283-1	87-1147
	㊻ 大佐和中学校	293-0043	岩瀬619	65-0053
	㊼ 天羽中学校	299-1608	岩坂109	67-0615
高校	㊽ 君津商業高等学校	293-0043	岩瀬1172	65-1131
	㊾ 天羽高等学校	299-1606	数馬229	67-0571

公共施設



こどもを守る

大人の防災グッズに **プラス** しよう! / 防災グッズチェックリスト

いざという時のために、備えておきたい防災グッズ。大人の防災グッズにプラスして、こども用の防災グッズも見直し、備えておきましょう。



緊急避難! おさんぽバッグに **プラス**

- 母子健康手帳
- 止血パッド (万が一閉じ込められた時に)
- 笛 (万が一閉じ込められた時に)
- お菓子 (キャラメル・あめなどカロリーの高いものを少し)
- 抱っこ紐 (ベビーカーの時も持ち歩くと、避難時に便利です。)



お散歩楽しいね!

常にバッグに入れておき、誰でもすぐにわかり使えるように!

抱っこ紐は鞆に入る軽量タイプや、ウエストに収納するタイプが持ち歩きに便利!

自宅から避難! 非常持ち出し品に **プラス**

- 防災頭巾・ヘルメット
- レインコート
- マスクや軍手
- 衣料品3日分 (特に下着)
- オムツ3日分
- おしりふき (ウェットティッシュ)
- 粉ミルク・液体ミルク3日分
- 哺乳瓶 (使い捨てタイプ)
- こどもの食料3日分 (月齢に合った好きな物)
- 離乳食スプーン
- 食品用ラップ (スプーンや皿に巻けば汚さず使える)
- 紙コップ&ストロー
- 軽くて小さいおもちゃ

着て行く



個包装の物が便利!

(月齢に合った好きな物)

おり紙

防災グッズチェックリスト

広告

かずさ水道広域連合企業団 指定給水装置工事事業者



浴室・浴槽工事施工 素早く完成
本社 / 富津市田倉 483-22
佐貫店 / 富津市亀田 545-7
給油所 / 富津市田倉 483-19

君津富津広域下水道指定工事店 ENEOS天羽サービスステーション
千葉県知事許可(般-28)第18565号
千葉県知事許可 第1200069142号
千葉県知事許可 第1220069142号
千葉県知事許可 第22号

LPガス・リフォーム・宅地・造成工事・浄化槽・長府ボイラー

(株) 錦織商店

☎0120-034533

68-1553 FAX68-1653 67-0345 67-1720 68-1717 FAX67-8160 68-1516

不動産のことなら御相談下さい

全国宅地建物取引業保証協会会員
千葉県知事免許(5)13594号

建設業
千葉県知事許可(般-29)第43957号

株式会社 ニシキ

富津市亀田545-7

☎66-2510 FAX66-2520



災害後自宅で過ごすための！ 非常用備蓄にプラス

<input checked="" type="checkbox"/> 飲料水7日分 (大人1人1日3リットル、粉ミルク用も)	<input checked="" type="checkbox"/> 粉ミルク7日分
<input checked="" type="checkbox"/> こどもの食料7日分 (月齢に合った好きな物)	<input checked="" type="checkbox"/> オムツ&おしりふき7日分

ベビーフードはそのまま食べられる瓶や容器入りが便利

「使える備え」にしよう！ こどもの防災グッズのそろえ方のコツ！

買い置きを備蓄に！ 「ローリングストック」を活用！

普段から多めに買い置きをしストックにする「ローリングストック方式」を活用しましょう。年齢に合わせて変化していく非常食や消耗品(オムツなど)の管理がしやすくなります。

食べる！
あと1個だけ
買い足す！

こどもの食べられるものを用意しよう！

防災用のお菓子やパン、フルーツの缶詰などこどもが食べ慣れたものや好物を用意してあげましょう。アレルギーがある場合は、少し多めにアレルギー対応食を用意しましょう。

年に1回、中身を見直そう！

持ち出し品は持ち出せる重さに！

ママでも持てたよ！

持ち出し品は最小限に、用途が併用できるものを活用しましょう。特に小さいこどもがいる場合、こどもを抱っこした状態で一緒に持てる重さか一度確認してみてください。

ジャン！

避難生活の不安をやわらげよう！

雑音が苦手な子はイヤーマフを

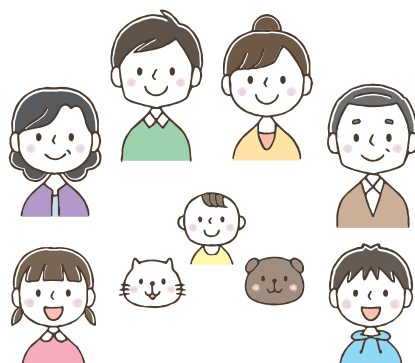
その子ならではの日常に必要なものがあれば用意を。また発熱材やカセットコンロ&ガスボンベを用意しておく、温かいものを食べることができ、気持ちもほっと暖まります。

ホカホカ

水害は早目の避難！ ひとざの高さまで浸水すると歩行が困難になったり道路状況が分からず大変危険です。早目の避難を。

家族の決め事、連絡方法などをメモしましょう。

防災グッズチェックリスト



富津市 子育て応援ガイドブック

令和3年4月発行

発行

富津市役所

〒293-8506 千葉県富津市下飯野2443
電話:0439-80-1256

株式会社サイネックス

〒102-0083 東京都千代田区麹町5-3
電話:03-5275-5022

広告販売

株式会社サイネックス 千葉支店

〒260-0028 千葉県千葉市中央区新町24-9
電話:043-238-8280

※掲載している広告は、令和3年3月末現在の情報です。

無断で複写、転載することはお断りください。

UD
FONT

見やすく読みまちがえにくい
ユニバーサルデザインフォント
を採用しています。

公衆衛生の豆知識

出典：首相官邸ホームページ「正しい手の洗い方」
(<https://www.kantei.go.jp/jp/headline/kansensho/coronavirus.html>)より加工・編集して作成

正しい手の洗い方

ドアノブや電車のつり革など様々なものに触れることにより、自分の手にもウイルスが付着している可能性があります。外出先からの帰宅時や調理の前後、食事前などこまめに手を洗います。

手洗いの前に

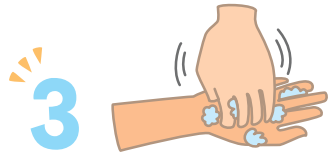
- 爪は短く切っておきましょう。
- 時計や指輪は外しておきましょう。



1 流水でよく手をぬらした後、石けんをつけ、手のひらをよくこすります



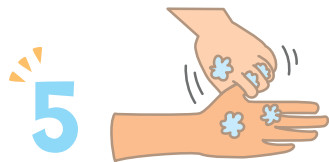
2 手の甲をのばすようにこすります



3 指先・爪の間を念入りにこすります



4 指の間を洗います



5 親指と手のひらをねじり洗います



6 手首も忘れずに洗います

石けんで洗い終わったら、十分に水で流し、清潔なタオルやペーパータオルでよく拭き取って乾かします。

住み慣れた地域で自分らしく 生きるためにサポートを致します。

～透析患者様専用の住宅型有料老人ホーム～

医療法人社団 俊真会 わたしたちの生きる証



わたしたちの
生きる証

- サービス付き高齢者向け住宅
わたしたちの生きる証
- デイサービス
わたしたちの生きる証
- 居宅介護支援事業所
- 訪問介護ステーション
訪問看護ステーション



〒299-1611 富津市長崎字熊ノ下 274
TEL.0439-32-1680

通院透析でお困りの方

住宅生活にご不安のある方

高齢透析患者様を全力バックアップさせていただきます。
見学・個別相談も随時受け付けておりますので、
まずはお気軽にお問い合わせください。

お問い合わせはこちら

 **TEL. 0439-32-1680**

<http://watashitachinoikiruakashi.jp/>



医療法人社団 俊真会 鈴木内科クリニック



内科・腎臓内科・糖尿病内科
リハビリテーション科

診療時間	月	火	水	木	金	土	日祝
8:00～12:00	●	●	●	▲	●	▲	休
14:00～18:00	●	●	●	休	●	休	診

▲は9:00～12:00の診療時間になります。

〒299-1611 富津市長崎 331-3

TEL.0439-70-6111

<https://www.suzuki-naika.com>

外来・人工透析
無料送迎有