



富津市ため池ハザードマップ

中倉堰

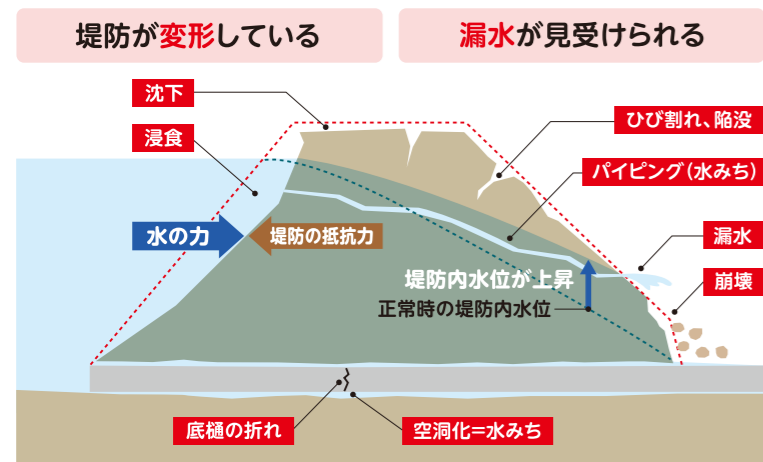
お問い合わせ 富津市役所 農林水産課
0439-80-1282

この「富津市ため池ハザードマップ」は、富津市内にある防災重点ため池※を対象として行った氾濫解析結果をもとに、市が独自に行った現地踏査結果を踏まえて最大浸水深及び氾濫水が到達する時間の情報及び住民のみなさんが避難するために必要な情報をまとめたものです。自分の家がため池からの浸水想定区域に入っていないなくても必ずしも安全であるとは限りません。氾濫に備え、日頃からこのハザードマップを活用し、家族や地域で話し合い、一人一人が避難方法や避難場所を確認しましょう。

※防災重点ため池とは、農業用ため池のうち、決壊した場合の浸水区域内に家屋や公共施設等が存在し、かつ貯水量が一定量以上である等の指定要件を満たすなど、人的被害を与えるおそれのあるため池

ため池が危険なとき

ため池の決壊は、大雨や地震により発生する可能性があります。



■大雨のとき

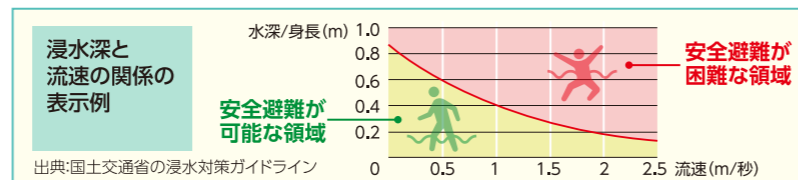
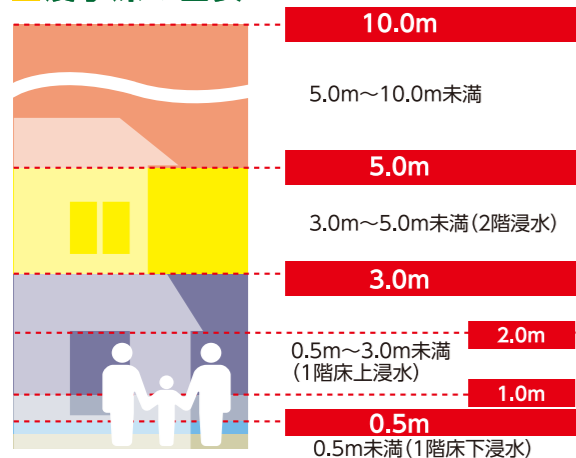
集中豪雨や長雨等により、ため池の水位が上昇し堤防に浸透する水の量が増えると、ため池決壊の危険性が高まります。また、流木などによりため池の余水吐が塞がれると、ため池が満水となり水が堤防からあふれ出して、堤防が侵食され決壊に至るおそれが更に高まります。

■地震のとき

地震では、堤防に亀裂や漏水・沈下が生じる可能性があります。強度低下により水圧に耐えきれず決壊することがあります。また、その後の余震でも決壊することがあるため注意が必要です。

浸水深による分類の目安

■浸水深の目安



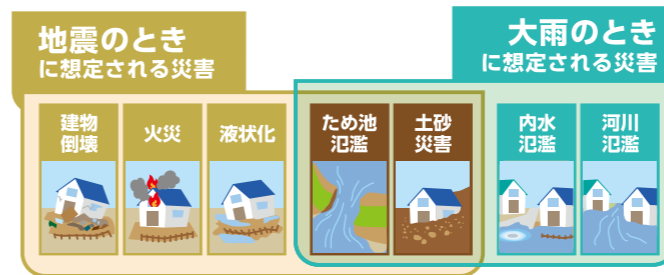
浸水の目安	流速との関係
2階の軒下まで浸水する程度	避難不可能
2階の床下まで浸水する程度	避難不可能
1階の軒下まで浸水する程度	流速が0.5m/秒を超えると避難不可能
大人の腰までつかる程度	流速が1.5m/秒を超えると避難不可能
大人のひざまでつかる程度	流速が1.5m/秒を超えると避難不可能

参考：農林水産省「ため池ハザードマップ作成の手引き」

避難をするときに注意すること

■ため池決壊以外の災害も意識する

ため池が決壊している状況では、周辺で下図のような災害も発生しているおそれがあることに注意して避難してください。



■危険な場所は避ける

避難時は安全な広い道を選ぶようにし、できるだけ狭い道や堀ぎわ・河川や水路の近くなどは避けてください。

■浸水し始めたら無理をしない

歩ける水深の目安は、50cmまでです。水深が浅くても流れが速くなると大変危険なので、無理な移動は避けてください。

■垂直避難・屋内安全確保

避難移動中などで浸水が早く避難場所に行くことができないときは、近くの高台や頑丈な高い建物に避難してください。また、屋内で既に移動が困難なときは、無理をせず上階に避難してください。

ため池ハザードマップの活用方法

急な事態へ備えましょう

■想定される浸水区域や深さなどをチェックしましょう

- 自宅などの場所を確認し、周辺の浸水の深さや氾濫水の到達時間を確かめましょう。
- 緊急時にも地図を確認できるように、居場所には印をつけておきましょう。



■避難場所を決めておきましょう

- 浸水の深さや氾濫水の到達時間により、どこへ避難するかを決めておきましょう。
- 避難する時間がなかったり、避難途中で浸水した場合に緊急避難できる場所も探しておきましょう。

■日頃から家族や地域で話し合いましょう

- 災害時に互いが協力し合えるよう、日頃から家族や地域で役割などを話し合いましょう。
- 避難の際に支援が必要な要配慮者への情報伝達方法などを決めて確認しておきましょう。

■避難場所までの避難経路を考えましょう

- 避難場所まで安全に避難できる経路を考えましょう。
- 避難場所まで実際に歩いて、移動時間を確認しておきましょう。

■防災情報の入手方法を確認しましょう

- ため池の堤防が被災すると、短時間で決壊に至る可能性がありますので、日頃から防災情報がどこで入手できるかを確認しておきましょう。
- 自動的に防災情報が配信されるサービスもありますので、活用しましょう。(安全安心メール、LINEなど)

■市が公表している他のハザードマップもご覧ください

- 富津市では、様々な災害時の避難に役立つよう、ハザードマップを作成しています。このマップと併せて活用し、急な事態へ備えましょう。

わが家の防災メモ

わが家の避難場所	家族の集合場所	緊急時の連絡先	電話番号	かかりつけの病院	電話番号

非常持ち出し品リスト (準備ができれば□にチェックを入れましょう)

■避難時に持ち出す必要最低限のものをまとめ、直ぐに取り出せる場所に保管しておきましょう。

- 貴重品・現金、預金通帳、印鑑、キャッシュカード、健康保険証、免許証など 携帯ラジオ
- 照明器具・懐中電灯、ローソク、ライターなど 非常用食品・飲料水・火を通さずに食べられるもの
- 生活用品・衣類、タオル、マスク、携帯電話等の充電器、筆記用具など 医薬品・常備薬
- ヘルメット・防災頭巾・軍手 乳幼児がいる家庭・粉ミルク、哺乳瓶、おむつ、離乳食など
- 妊婦がいる家庭・脱脂綿、ガーゼ、新生児用品、母子手帳など 要介護者がいる家庭・おむつ、障害手帳など



富津市ため池ハザードマップ

中倉堰

お問い合わせ
富津市役所 農林水産課
0439-80-1282

緊急時の連絡先

行政機関

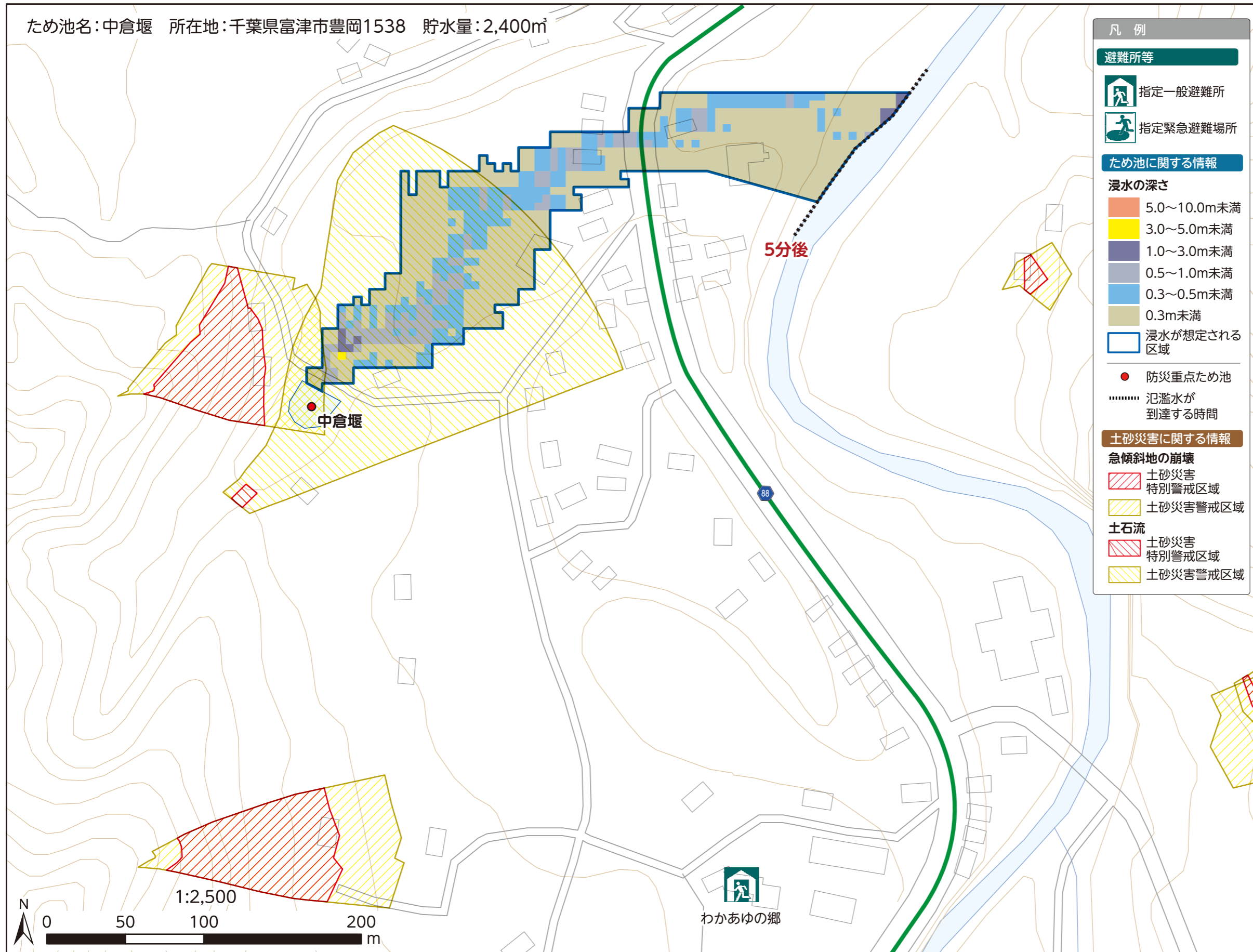
富津市役所
0439-80-1222

富津市消防署
0439-88-0119

富津市消防署天羽分署
0439-67-0119

富津警察署
0439-66-0110

ため池名:中倉堰 所在地:千葉県富津市豊岡1538 貯水量:2,400m³



- 凡例
- 避難所等**
- 指定一般避難所
 - 指定緊急避難場所
- ため池に関する情報**
- 浸水の深さ**
- 5.0~10.0m未満
 - 3.0~5.0m未満
 - 1.0~3.0m未満
 - 0.5~1.0m未満
 - 0.3~0.5m未満
 - 0.3m未満
 - 浸水が想定される区域
- 防災重点ため池
 - 氾濫水が到達する時間
- 土砂災害に関する情報**
- 急傾斜地の崩壊**
- 土砂災害特別警戒区域
 - 土砂災害警戒区域
- 土石流**
- 土砂災害特別警戒区域
 - 土砂災害警戒区域

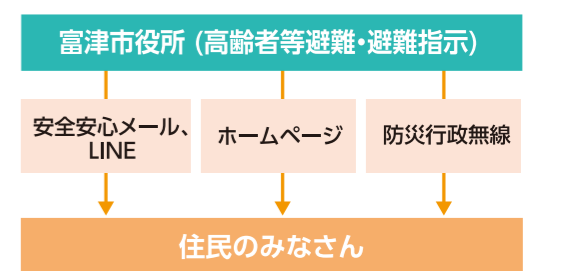
避難情報(大雨のとき)

情報の伝達経路・方法

気象警報や高齢者等避難・避難指示は、以下の図のような方法で、住民のみなさんに伝達されます。また、災害等の情報(前兆現象等)は、市役所に連絡をお願いします。

警戒レベル3 高齢者等避難 危険な場所から高齢者等は避難
高齢者等以外の人も避難準備、または自主的に避難開始。

警戒レベル4 避難指示 危険な場所から全員避難
過去の重大な災害時に匹敵。この段階までに避難完了。



防災情報 避難に備え早めの情報収集を心がけましょう

インターネット

富津市ホームページ
富津市役所 TEL 0439-80-1222
<https://www.city.futtsu.lg.jp/>

天気予報・台風などの一般気象情報
銚子地方气象台 TEL 0479-22-0374
<https://www.data.jma.go.jp/choshi/>

国土交通省 川の防災情報
<https://www.river.go.jp/>

メール

携帯電話会社
安全安心メール、LINE、エリアメール(登録は不要)

その他

各社 防災アプリ*

*防災アプリ:スマートフォンで緊急地震速報や豪雨予報・避難情報などいち早く情報を知ることができる防災アプリケーションをいいます。
(各社防災アプリのサイトから、ダウンロードしてください)

緊急時の情報・連絡

災害時に家族や親類などの安否を確認する方法として「災害用伝言ダイヤル」「災害用伝言板」があります。

災害用伝言ダイヤル「171」を利用

災害が発生し、電話がかかりにくい状態でも、被災地の方々の電話番号等をキーにして、伝言の録音及び再生により、被災地域内やその他の地域の方々との連絡を可能にするボイスメールサービスです。
(携帯電話からでも可能です)

携帯電話・スマートフォンの「災害用伝言板」を利用

携帯電話業者で「災害用伝言板」を無料で利用できます。通信用料(パケット料金等)は利用者の負担になります。

発行元 富津市役所 農林水産課
〒293-8506 千葉県富津市下飯野2443番地
電話: 0439-80-1282

令和4年3月作成