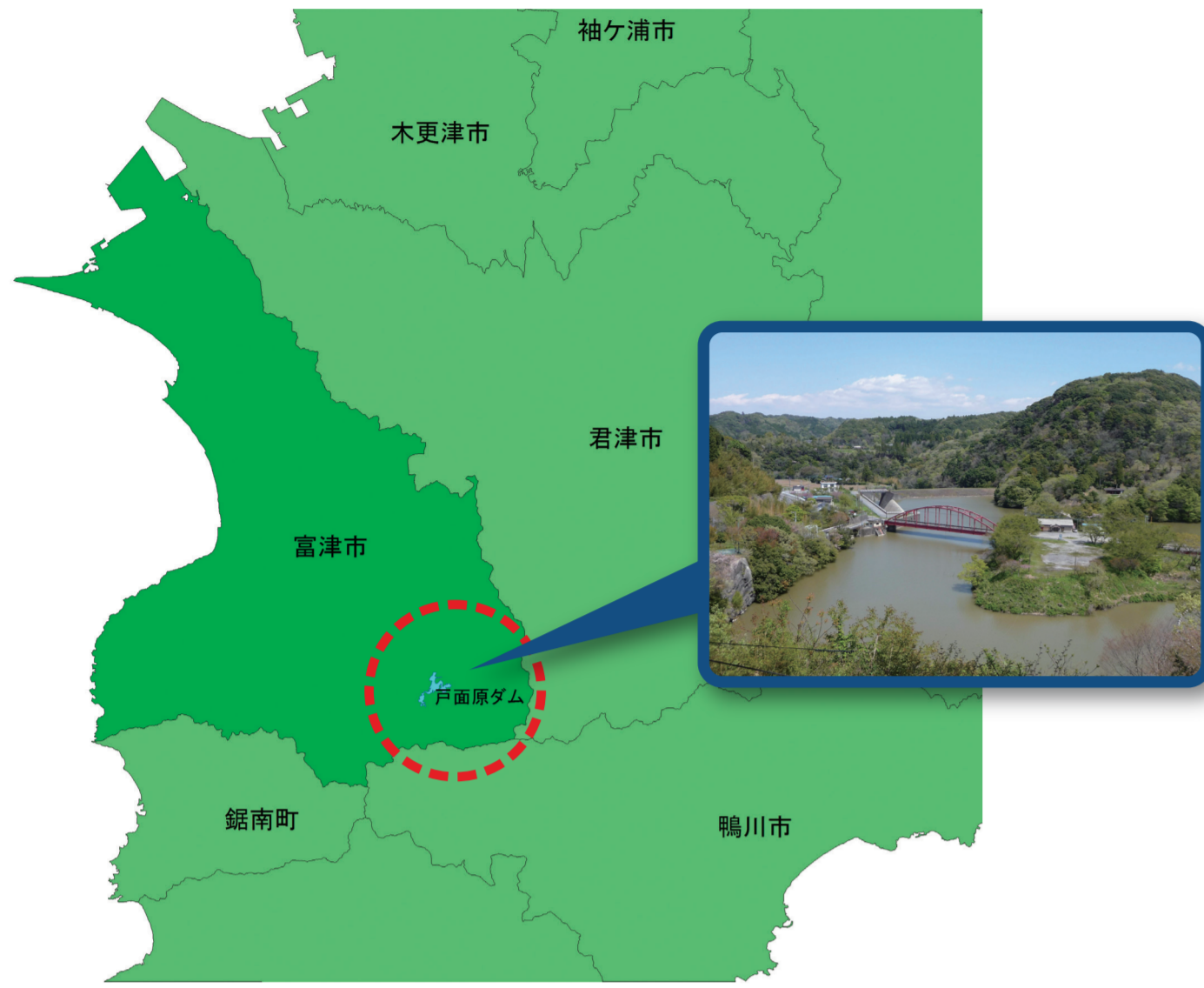


# 戸面原ダムハザードマップ (湊川避難地図)



### ダムハザードマップについて

このマップは、戸面原ダムが地震等の原因により決壊した場合、想定される浸水区域・浸水深、氾濫流の到達時間、避難場所等を示したものです。また、地図には避難場所と急傾斜地崩壊危険箇所(地震時)にかけ崩れが発生する可能性があると考えられる場所)も示しています。万が一ダムが決壊した場合、短時間に大量の水が押し寄せ、水の流れも非常に強いので、浸水する前に一刻も早く近くの避難場所や高台に避難して下さい。このマップをもとに、日頃から避難場所や近くの高台への経路を確認し、万が一の際には早めの避難を心がけましょう。

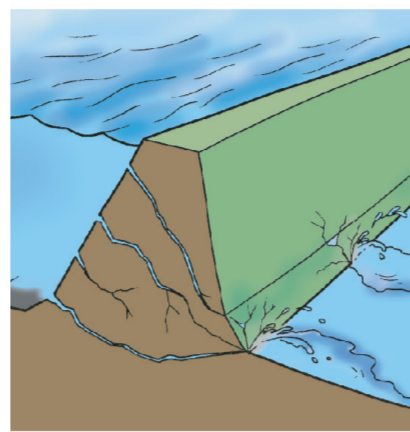
平成28年3月 富津市

お問い合わせ先 富津市建設経済部農林水産課  
TEL 0439-80-1284

## ダムの決壊とは

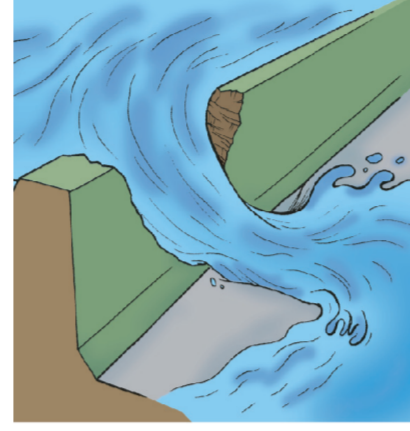
### 地震

大地震のときに、ダムの堤防が異常な力を受け亀裂が生じたり、地盤の液化化により決壊する危険性があります。比較的小さな地震でも、堤防の中に生じた亀裂などにより強度が低下し、水圧に耐えきれず決壊に至ることがあるので注意が必要です。



### 大雨

大雨のときに、ダムの水位が上昇して堤防を超えた水の勢いによって堤防が浸食され、決壊する可能性があります。流木などが余水吐をふさぐと水が堤防を超えやすくなり、決壊の危険性が高くなります。



### 被害

ダム決壊による被害は、大量の水や土砂が濁流となって、短時間に押し寄せます。

### 災害事例

一 福島県須賀川市 一  
東日本大震災(平成23年3月11日)では地震6弱の揺れで藤沼ダムが決壊し、死者・行方不明者8名、全壊家屋19棟、床上下床浸水家屋55棟の被害を出しました。



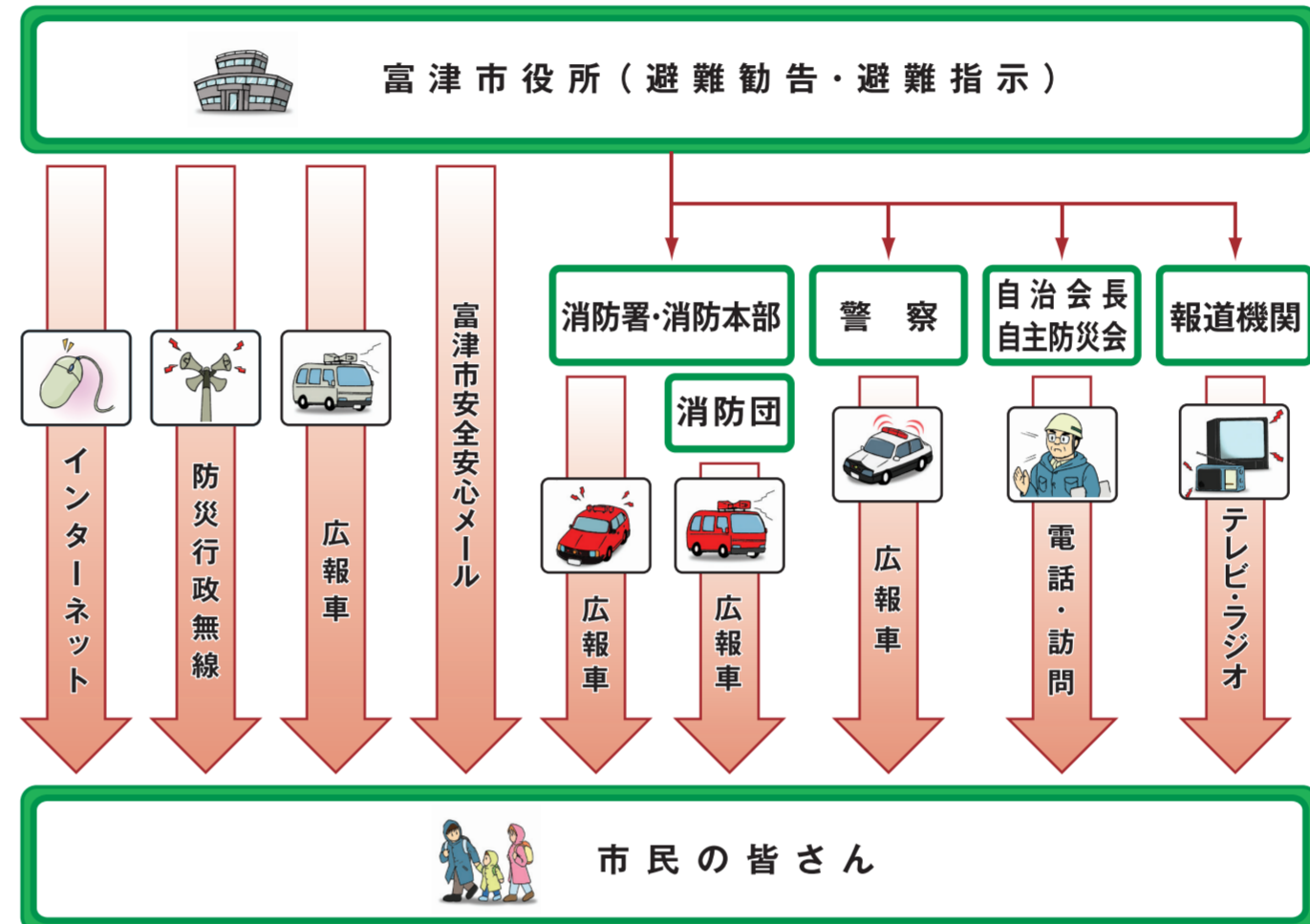
## 避難の準備

### 避難勧告・指示

富津市では災害から住民の安全を守るため、避難の勧告や指示を行うことがあります。避難勧告や避難指示が出されたら、速やかに最寄りの避難場所に避難してください。特に、家族の中に乳幼児や高齢者など避難に時間がかかる方がいるときは、積極的な情報収集を行い、早めの避難を心がけましょう。

情報の種類	説明	市からのよびかけ	とるべき行動
避難勧告	被害の拡大が予想され、事前に避難を要すると判断された場合に発令されます。避難のための立ち退きを進めるものです。	〇〇地区は被災のおそれがあるので、△△に避難を始めてください。	お互いに助け合って、指定された避難場所に速やかに避難をしましょう。避難は徒歩で、車の使用はやめましょう。
避難指示	災害の危険が目前に切迫している場合に発令されます。「避難勧告」より拘束力が強く、みなさんを避難のために立ち退かせるものです。	〇〇地区は被災のおそれがあるので、ただちに△△に避難してください。	指定された避難場所にただちに避難しましょう。避難は徒歩で、車の使用はやめましょう。

### 避難情報の伝達経路



## いざ避難

### 避難時の心得 いざという時、あわてず、冷静に

日頃から避難に必要なものを整理しておくとともに、避難の手順について家庭で話し合いをしておくとし、いざというとき、あわてずに避難ができます。また、そのときはラジオや広報車などからの情報を確認し、ひとりで行動せず必ずグループで行動しましょう。

① 正確な情報収集と早めの行動 ラジオ、テレビで最新の災害情報、避難情報に注意しましょう。	② 避難の呼びかけに注意を 危険が迫ったときには、市役所や警察などから避難の呼びかけをすることがあります。呼びかけがあった場合は、すみやかに避難しましょう。	③ 避難する前に、もう一度火元の確認を ガスの元栓、電気のブレーカーなども忘れずに止めましょう。
④ お年寄りなどの避難に協力を お年寄りや子供、病人、障がいのある人は、早めの避難が必要です。近所のお年寄りなどの避難に協力しましょう。	⑤ 動きやすい格好、2人以上での避難 避難するときは、動きやすい格好で2人以上での避難を心がけましょう。	⑥ 車ではなく、徒歩で避難しましょう。 浸水しているところでは車に水が浸入し動きづらくなる場合があります。また、緊急車両の通行の妨げになることもありますので、できるかぎり車での避難はやめましょう。

### 避難時の危険箇所

避難場所までの路上には、いろいろな危険が潜んでいます。地図に危険箇所を示していますが、日頃から身の回りの様子を観察し地震のときに危険な場所を確認しておきましょう。



## 日頃から備えておきたいこと

住んでいるところの避難場所と避難経路を確認しておこう。

家族で避難方法などについて話し合っておこう。

非常持出品袋を用意しておこう。

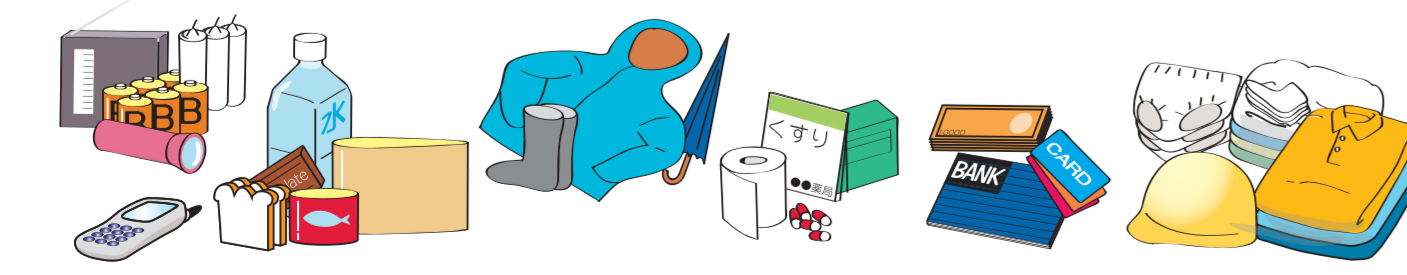
TVやラジオの情報に気をつけ、正確な情報収集を行おう。

避難の呼びかけにはすみやかにしよう。

### 非常持出品一覧

- 懐中電灯と電池
  - 携帯ラジオと電池
  - 飲料水
  - 医薬品
  - 現金・貴重品
  - 衣服・下着類
  - ハザードマップ
  - ろうそく(マッチ、ライター)
  - 食料品(皿、フォークなど)
- 持出品は定期的に中身を確認しましょう。
- 保存期限などにも注意しましょう。

チェック年月日		
年	月	日
年	月	日
年	月	日
年	月	日



## 避難場所一覧

日頃から自宅周辺の避難場所を確認しておきましょう。

名称	所在地	電話番号 (市外局番0439)
市民会館	富津市湊765-1	67-3112
旧天羽行政センター駐車場	富津市湊260	—
天羽老人憩の家	富津市岩坂487-5	67-3338
天羽中学校	富津市岩坂109	67-0615
湊小学校	富津市数馬581-1	67-0045
天羽高等学校	富津市数馬229	67-0571
中央保育所	富津市数馬579	67-0279
天神山小学校	富津市花輪104	67-0062
天神山コミュニティセンター	富津市不入斗1697-1	67-0901
環小学校	富津市上後328	68-0009
天羽東中学校	富津市上後395	68-0024
峰上保育所	富津市上後305	68-0080
旧関豊小学校	富津市豊岡1432-5	—
市民の森広場、管理棟	富津市豊岡2785-1	68-0929

### 我が家の防災メモ

普段から避難場所を決めておきましょう。

我が家の避難場所				
家族の集合場所				
災害時の緊急連絡先				
家族の名前	生年月日	血液型	会社・学校の電話番号	その他

## 災害時要援護者に対する避難の協力

● 目の不自由な方には  
誘導するときは、声をかけながら杖をもって、腕のひじのあたりに軽く触れるか、腕を貸してゆっくり歩きましょう。

● 体の不自由な方には  
それぞれの人に適した誘導方法を確認し、早めの避難を心がけましょう。車椅子の場合、階段では必ず3人で協力し、上がる時は前向きに、下るときは後ろ向きにして、恐怖感を与えないようにしましょう。

● 耳の不自由な方には  
手話、筆談、身振りなどで現在の状況を知らせましょう。

● 知的・精神に障がいのある方には  
ゆっくり話しかけて、気持ちを落ち着かせ、避難場所まで一緒に行動しましょう。

● 妊婦の方・乳児には  
困っていることがないか声をかけ、避難場所まで一緒に行動しましょう。

## 情報収集先・関係機関一覧

● 情報収集先  
避難勧告・避難指示が発せられた場合には、テレビラジオのほか、下表に示すホームページなどから、避難に関する情報、交通に関する情報を収集しましょう。

避難に関する情報	URL
富津市	https://www.city.futtsu.lg.jp/
富津市の防災・緊急情報	https://www.city.futtsu.lg.jp/category/9-1-0-0-0.html
富津市防災行政無線テレホンサービス	0120-80-1248
富津市安全安心メール(登録方法)	http://www.city.futtsu.lg.jp/0000003777.html

● 関係機関一覧

分類	名称	電話番号 市外局番0439
市役所	富津市役所	80-1222
	天羽行政センター	67-0514
	峰上出張所	68-1111
消防	水道部工務課	66-2243
	消防署本署	88-0119
	消防署天羽分署	67-0119
警察	富津警察署	66-0110
	環駐在所	68-0035
	関豊駐在所	68-1577
防災関係機関	気象庁銚子地方气象台	0479-22-0374
	千葉国道事務所	043-287-0311
	千葉県河川環境課	043-223-3156
	千葉県君津土木事務所	0438-25-5131
	千葉県君津土木事務所天羽出張所	67-0107
	千葉県君津農業事務所	0438-22-6258
	千葉県君津健康福祉センター	0438-22-3743
	東京電力千葉カスタマーセンター	0120-99-5552
	NTT東日本(故障)	113
	東京ガス(ガスもれ)	043-225-1075
天羽土地改良区	67-1315	
富津郵便局	88-1354	
原田内科小児科医院	67-3223	
天羽診療所	67-2555	
鈴木内科クリニック	70-6111	
山静堂診療所	68-0007	