

富津市

子ども・子育て支援事業に関する ニーズ調査報告（就学前児童） 速 報

I 調査の概要

1 調査票の種類と調査対象者等

図表 調査の実施方法

「子ども・子育て支援ニーズ調査（小学校就学前児童向け）」	
調査対象者	就学前児童を持つ保護者
調査件数	1,000件
調査内容	家族状況、就労状況、日常的な幼稚園・保育施設等の利用、育児休業の取得状況等

2 調査の実施方法と配布・回収状況

(1) 調査時期と調査方法

調査時期：平成25年12月～平成26年1月

封書による礼状兼督促を1回

調査方法：郵送方式により調査票を配布・回収

(2) 調査の配布・回収状況

調査によるそれぞれの配布・回答状況は、以下のとおりです。

図表 調査票の配布・回収状況

調査対象者区分	就学前児童の保護者		
	配布数	回収数	回収率
市全域	1,000件	511件	51.1%

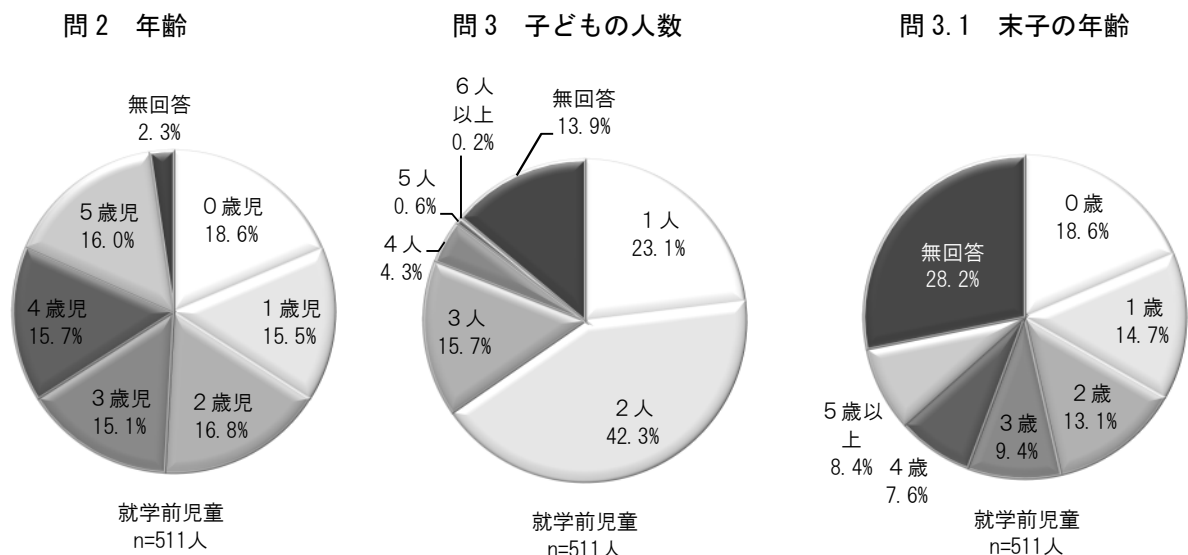
注) 複数回答ある設問の合計は100%には、なりません。

注) 集計は端数処理されておりません。

3 調査対象者の属性・家族状況

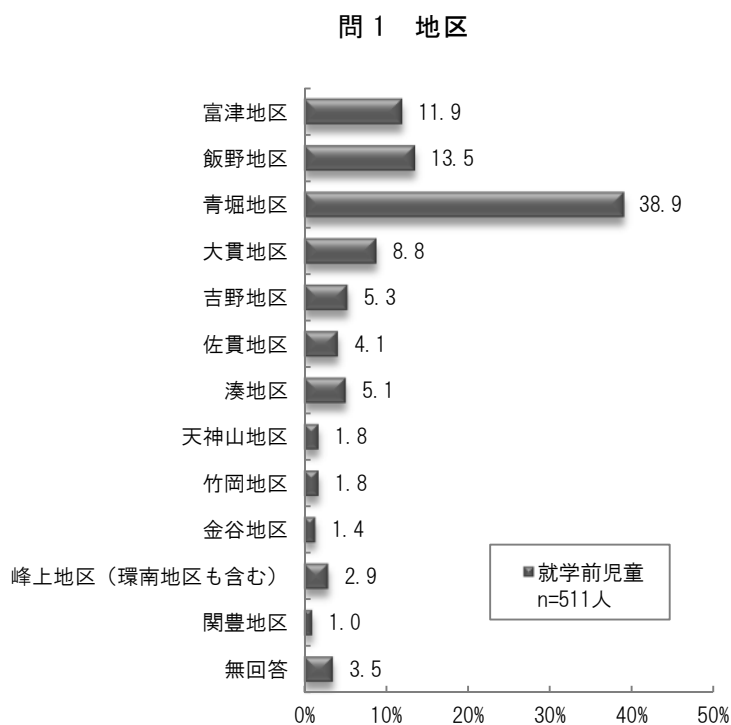
(1) 就学前児童の属性

就学前児童の属性は、以下のとおりである。



(2) 居住地区の状況

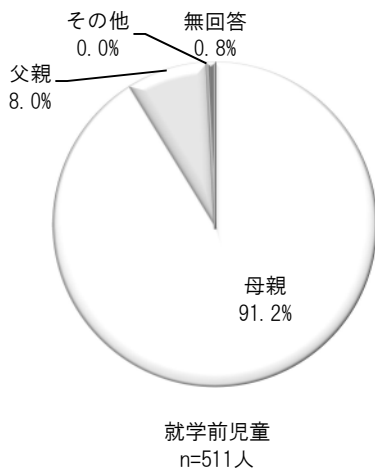
回答者が居住している地区は、「青堀」が38.9%で最も高く、次いで「飯野」13.5%、「富津」11.9%の順となっている。



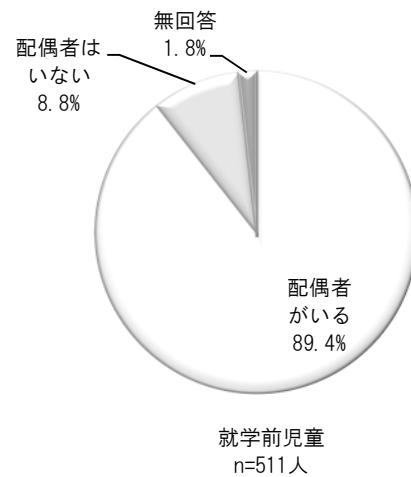
(3) 調査回答者の状況

回答者は母親が91.2%、配偶者関係は89.4%が「配偶者がいる」と回答している。また、主に子育てを行っている人は「父母ともに」が49.3%、「主に母親」が47.4%と回答している。

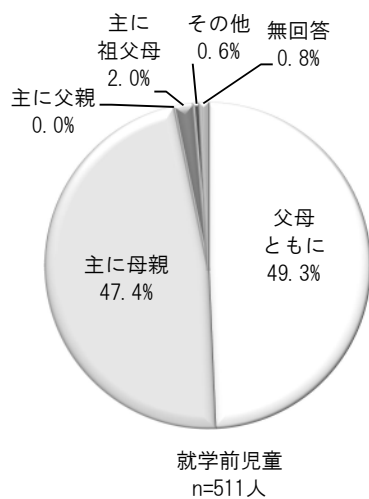
問4 調査回答者



問5 配偶者関係



問6 子育てを主に行っている人



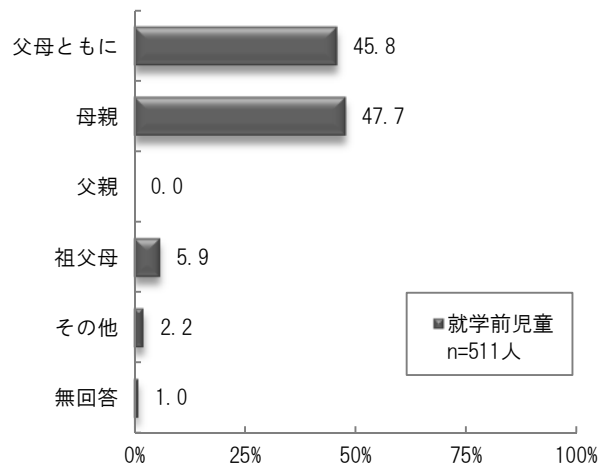
Ⅱ 調査結果

1 子育ての環境について

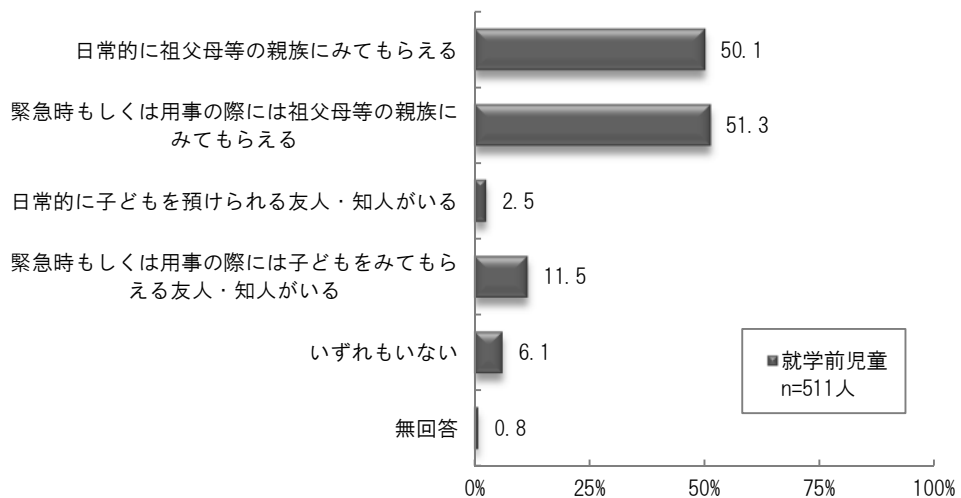
子育てに日常的に関わっている人は「母親」が47.7%、「父母ともに」が45.8%となっている。

子どもをみてもらえる親族・知人については、「緊急時もしくは用事の際には祖父母等の親族にみてもらえる」が51.3%で、「日常的に祖父母等の親族にみてもらえる」は50.1%と半数になっている。一方で「いずれもない」が6.1%となっている。

問7 子育てに日常的に関わっている人



問8 子どもをみてもらえる親族・知人

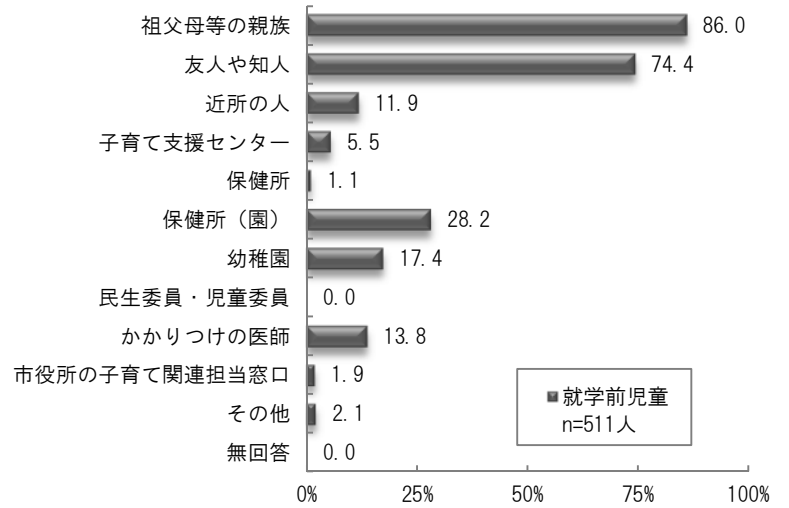
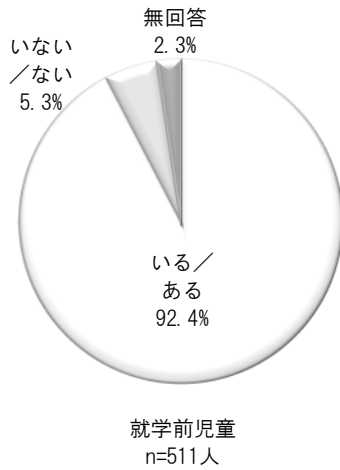




気軽に相談できる人が「いる／ある」は 92.4 %で、相談相手は「祖父母等の親族」が 86.0%、「友人や知人」が 74.4%となっている。

問 9 気軽に相談できる人・場所

問 9-1 相談先



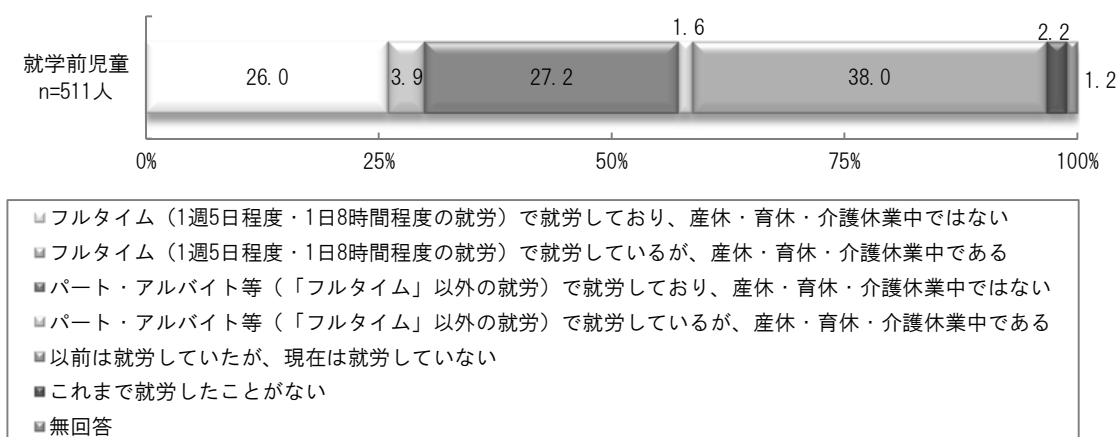
2 保護者の就労状況

(1) 母親の就労状況

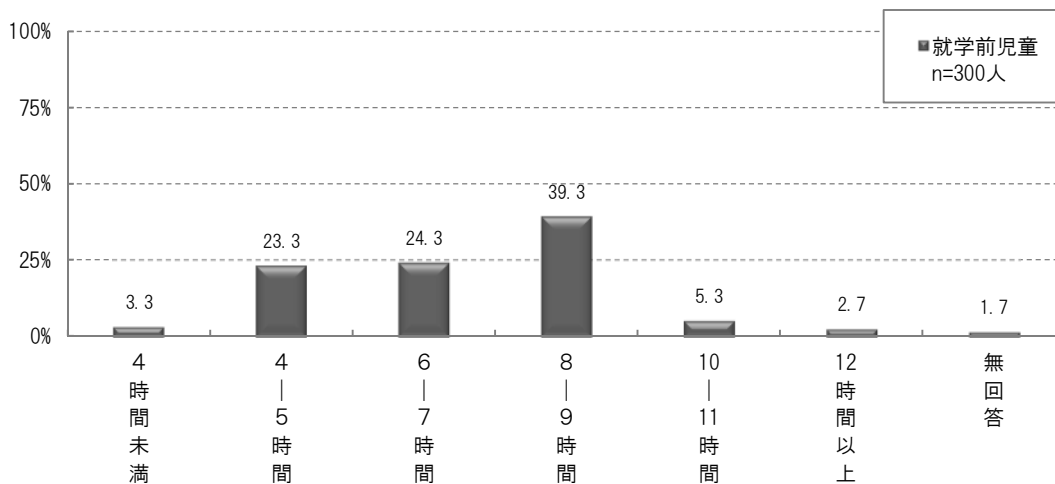
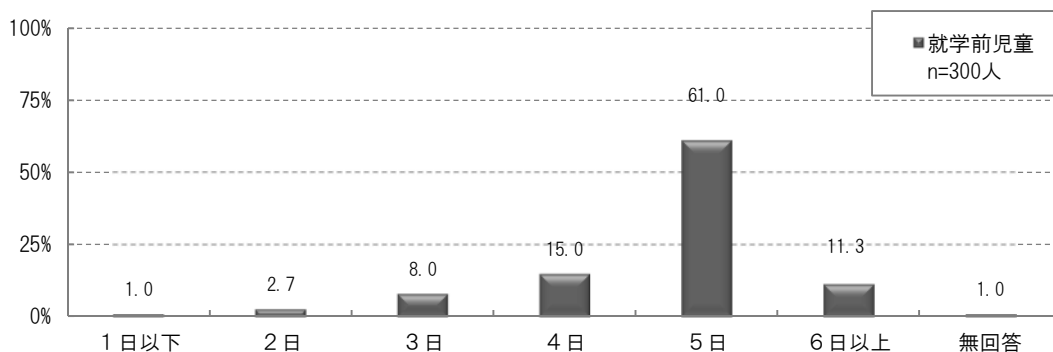
「以前は就労していたが、現在は就労していない」が38.0%と最も高く、次いで「パート・アルバイト等で就労しており休業中ではない」が27.2%、「フルタイムで就労しており、休業中ではない」が26.0%となっている。

就労日数は「5日」/週が61.0%、就労時間は「8～9時間」/日が39.3%で最も高くなっている

問 11(1) 母親の就労状況



問 11(1)-1 母親の就労日数・就労時間

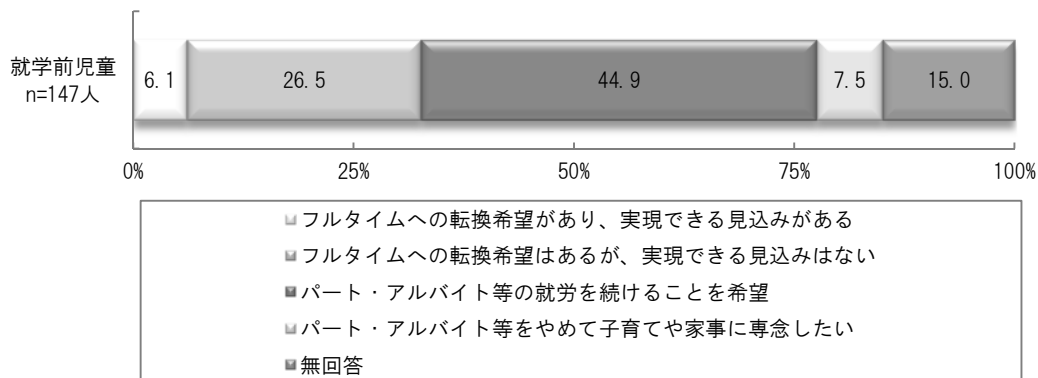


パートタイムからフルタイムへの意向は、「パート・アルバイト等の就労を続けることを希望」が44.9%と最も高く、次いで「フルタイムへの転換希望はあるが、実現できる見込みはない」が26.5%となっている。

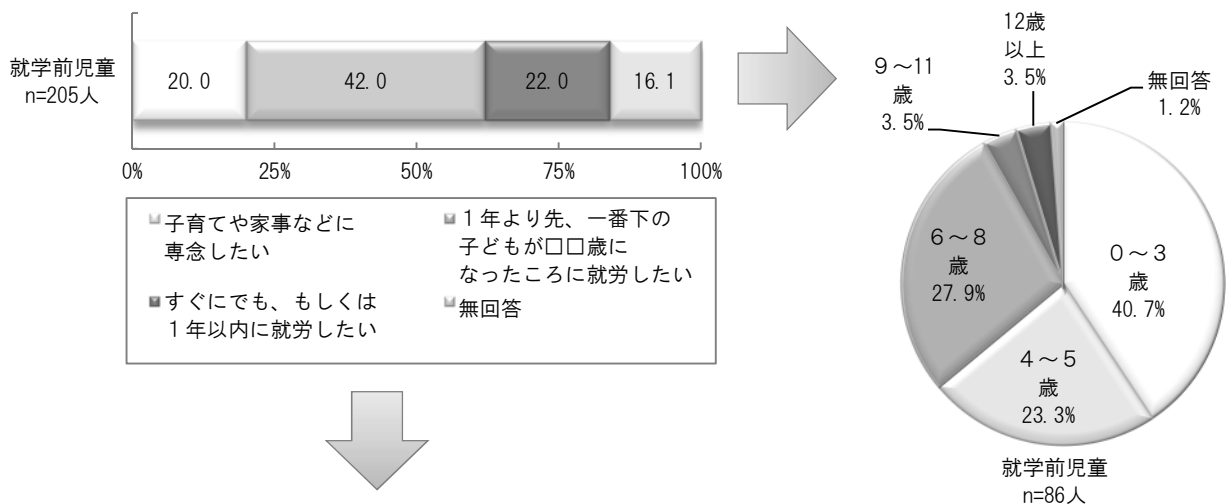
就労希望時の末子の年齢は「0～3歳」が40.7%で最も高い。

就労していない母親の今後の就労希望は64.0%（42.0%+22.0%）が今後の就労を希望しており、希望する就労形態は「パートタイム・アルバイト」が44.3%、「フルタイム」が9.9%となっている。

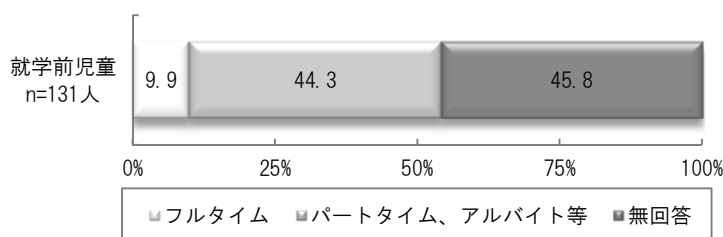
問 12(1) 母親のパートタイムからフルタイム勤務への意向



問 13(1) 就労していない母親の今後の就労希望と就労希望時の末子の年齢



母親の希望する就労形態

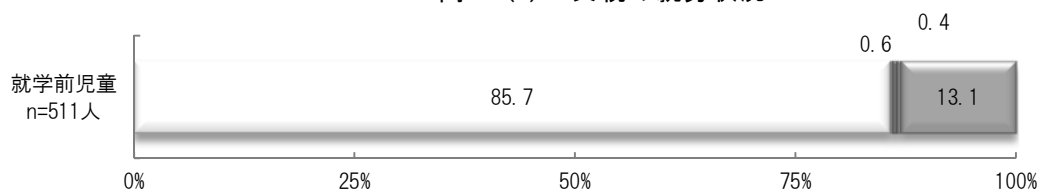


(2) 父親の就労状況

父親の 85.7%が、「フルタイムで就労しており休業中ではない」と回答している。

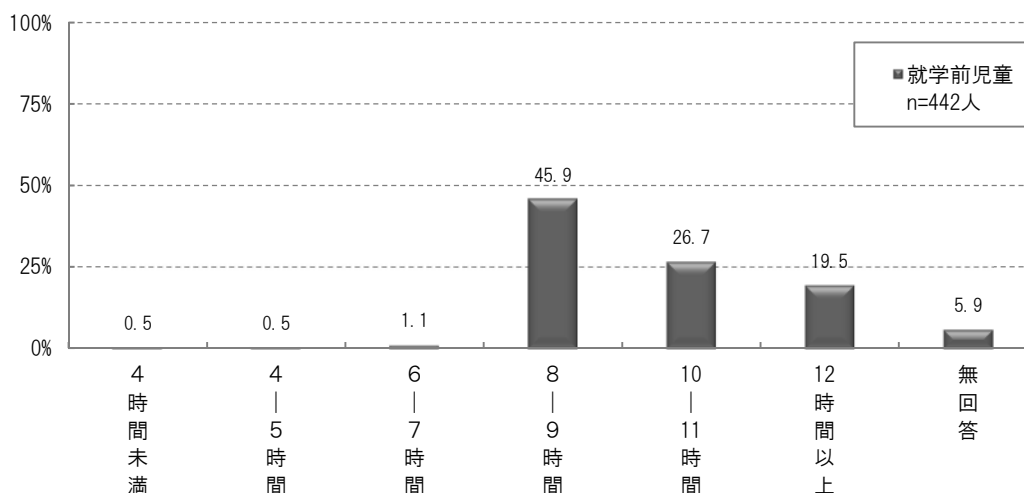
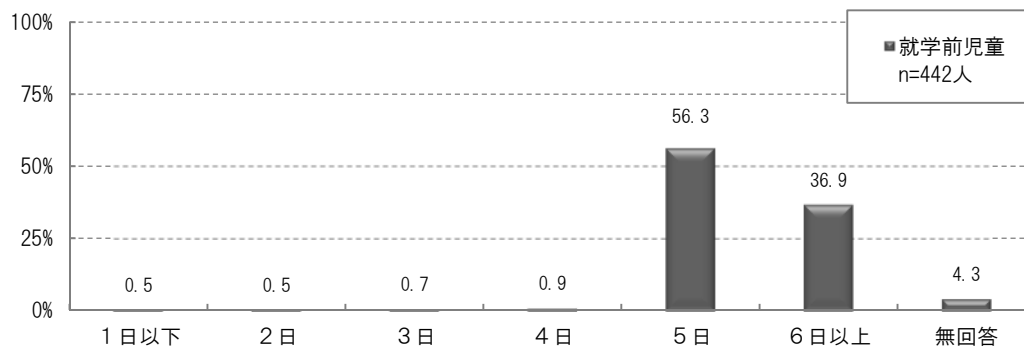
就労日数は「5日」/週が 56.3%、「6日以上」/週が 36.9%、就労時間は「8～9時間」/日が 45.9%で高くなっている。また、「12時間以上」/日が 19.5%となっている。

問 11(2) 父親の就労状況



- フルタイムで就労しており、育休・介護・その他休業中ではない
- フルタイムで就労しているが、育休・介護・その他休業中である
- パート・アルバイト等で就労しており、育休・介護・その他休業中ではない
- パート・アルバイト等で就労しているが、育休・介護・その他休業中である
- 以前は就労していたが、現在は就労していない
- これまで就労したことがない
- 無回答

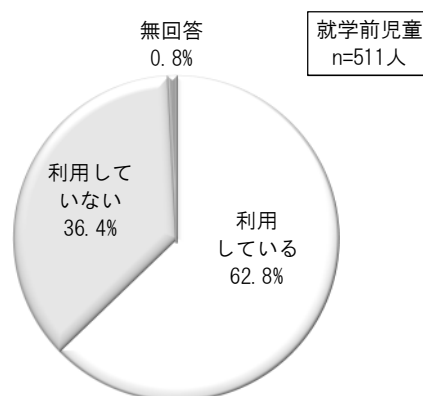
問 11(2)-1 父親の就労日数・就労時間



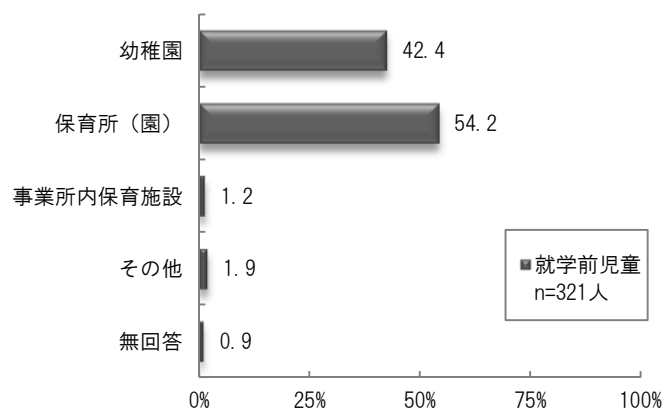
3 平日の定期的な教育・保育事業の現状と今後の利用希望

平日の定期的な教育・保育事業を「利用している」は62.8%で、その事業は「保育所（園）」が54.2%、「幼稚園（通常の就園時間の利用）」が42.4%となっている。

問 14 幼稚園・保育施設等の利用状況

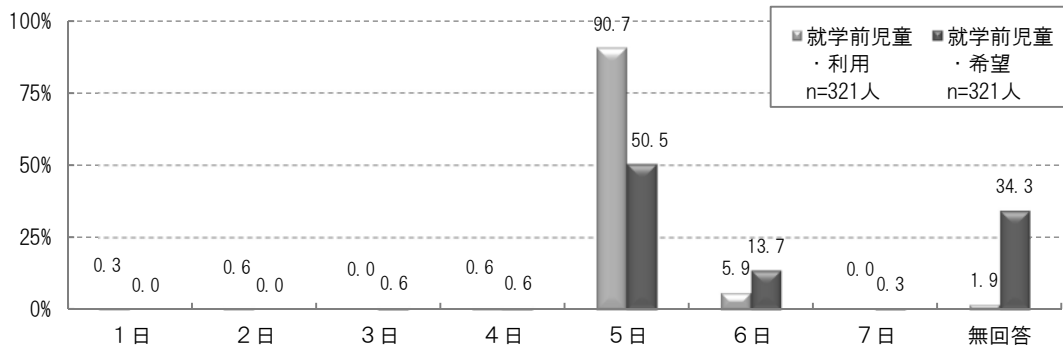


問 14-1 定期的にご利用している幼稚園・保育施設等

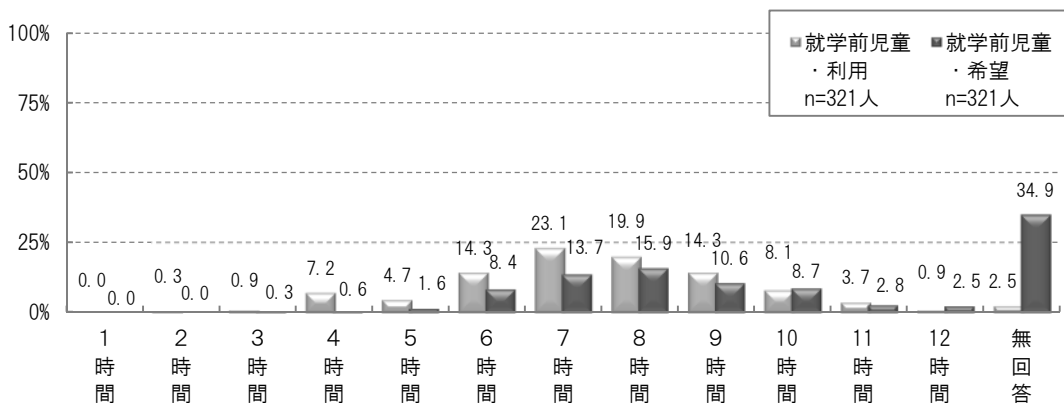


現在の利用日数と希望日数も、週5日が最も高くなっている。利用時間は7時間が最も高くなっているが、希望時間では8時間が最も高くなっている。

問 14-2(1) 定期的に利用している幼稚園・保育施設等の利用日数と希望日数（週当たり）

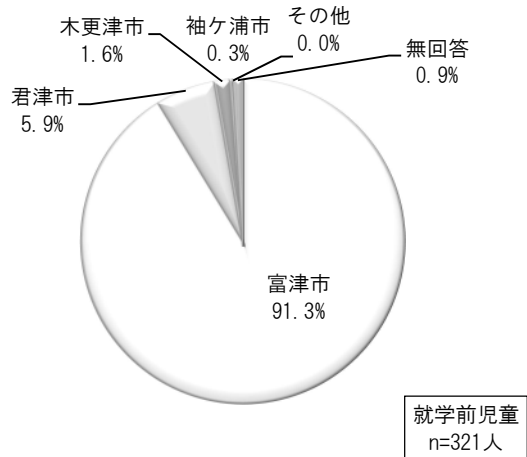


問 14-2(2) 日常的に利用している幼稚園・保育施設等の利用時間と希望時間（日当たり）

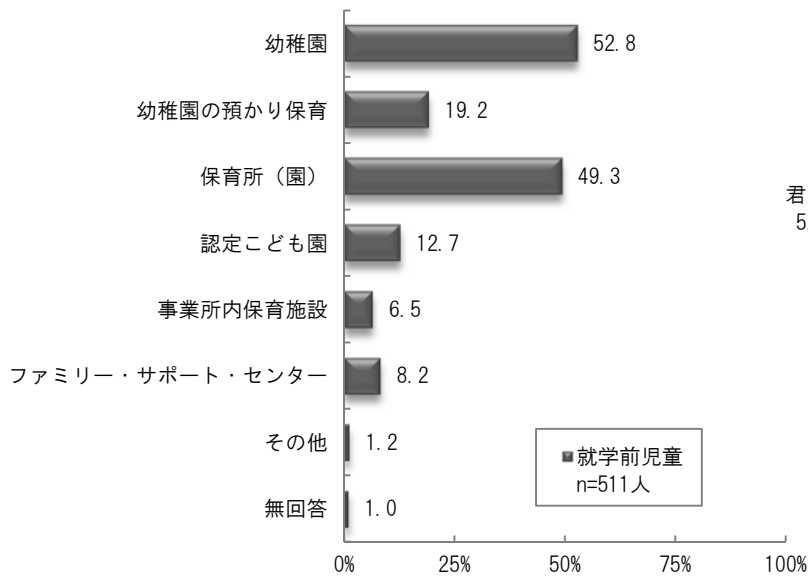


日常的に利用している施設は「富津市」が 91.3%、利用希望も「富津市」が 90.4%となっている。また、利用したい施設等は、「幼稚園（通常の就園時間の利用）」が 52.8%で最も高く、次いで「保育所（園）」が 49.3%、「幼稚園の預かり保育」が 19.2%、「認定こども園」は 12.7%となっている。

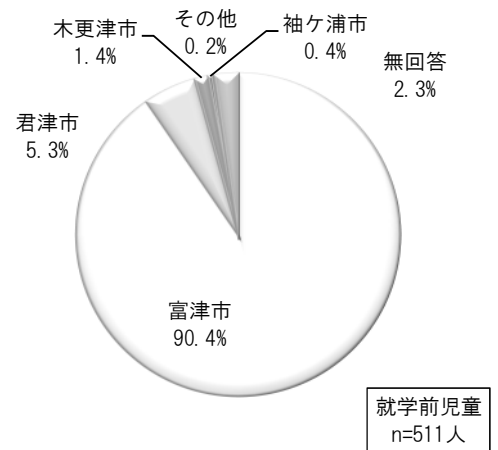
問 14-3 日常的に利用している施設等の場所



問 15 平日利用したいと考える幼稚園・保育施設等



問 15-1 利用したい場所

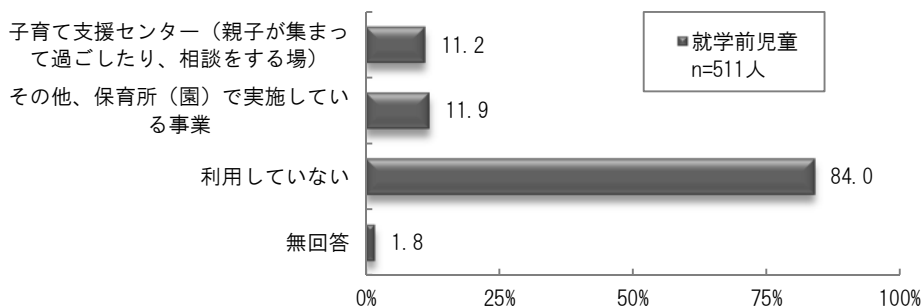


4 地域の子育て支援事業の現状と今後の利用意向

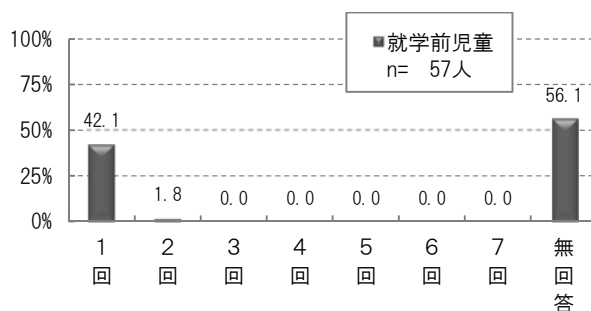
(1) 地域の子育て支援事業の利用について

地域子育て支援事業は、「利用していない」が84.0%と最も高く、利用回数は各事業とも週1回が最も多くなっている。今後の利用については、「利用していないが利用したい」が30.1%となっている。

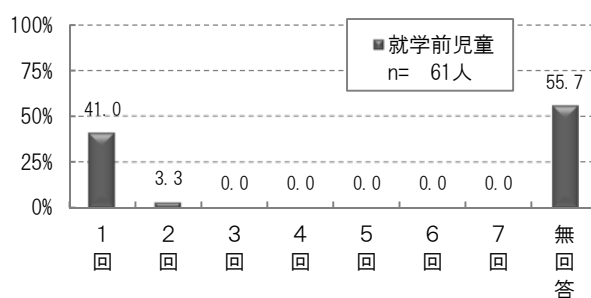
問 16 地域の子育て支援事業の利用状況



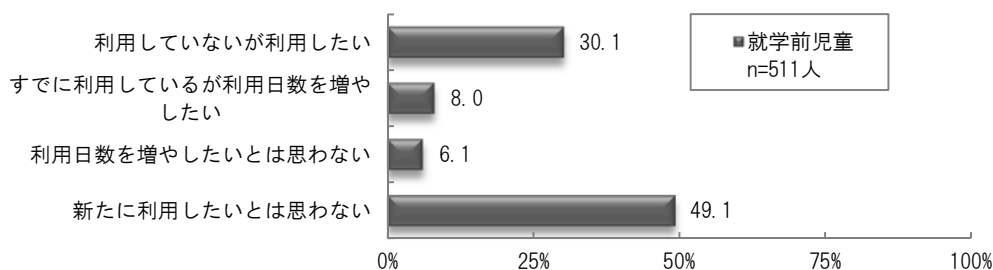
問 16.1.1 子育て支援センターの利用回数（1週当たり）



問 16.1.2 その他、保育所（園）で実施している事業の利用回数（1か月当たり）



問 17 地域子育て支援拠点事業の利用意向



(2) 地域子育て支援事業の周知・利用状況と今後の利用意向について

地域子育て支援事業の認知度は、「母親（父親）学級、両親学級、育児学級」が86.7%、「乳幼児相談・訪問事業」が83.4%となっている。

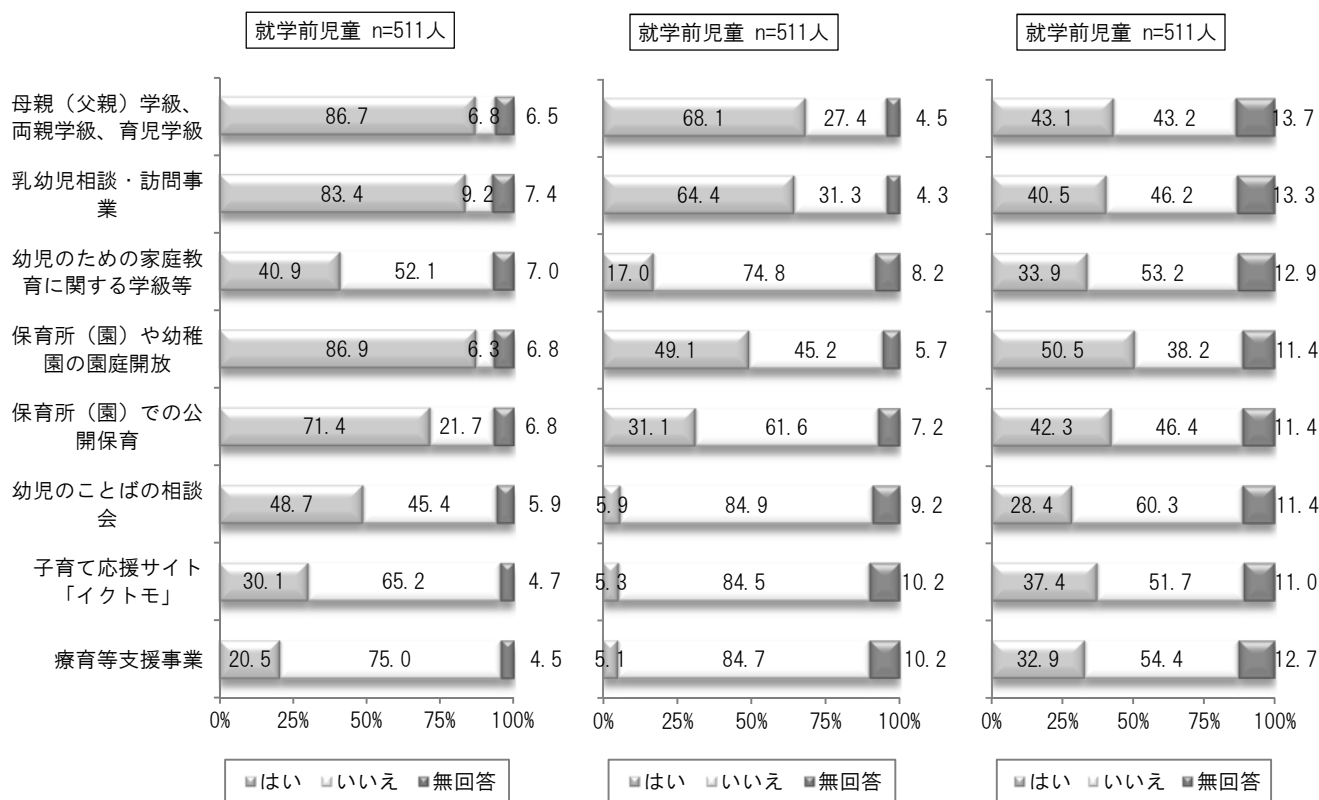
利用したことがある事業も、「母親（父親）学級、両親学級、育児学級」が68.1%、「乳幼児相談・訪問事業」が64.4%で上記の2事業が高くなっている。

今後の利用希望について、利用実績から利用意向が増加しているのは「子育て応援サイト（イクトモ）」が5.3%～37.4%、「療育等支援事業」が5.1%～32.9%、「幼児のことばの相談会」が5.9%～28.4%、「幼児のための家庭教育に関する学級等」が17.0%～33.9%となっている。

問 18 知っている

利用したことがある

今後利用したい



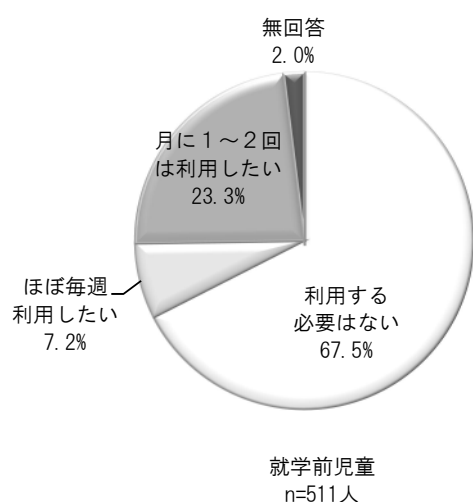
5 土曜・休日の教育・保育事業の利用意向

土曜日の利用希望は、「利用する必要はない」が67.5%、「月に1～2回は利用したい」が23.3%となっている。

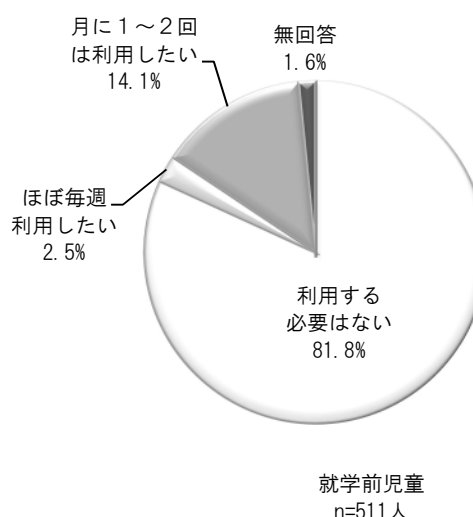
日曜・祝日では「利用する必要はない」がさらに増え81.8%、「月に1～2回は利用したい」が14.1%となっている。

夏休み・冬休みなどの長期の休暇中の利用希望は、「利用する必要はない」が43.4%で最も高く、「休みの期間中、週に数日利用したい」が33.8%となっている。

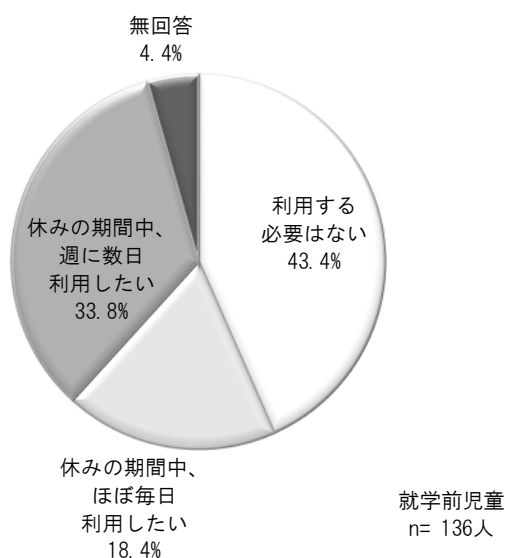
問 19 (1) 土曜日の利用希望



問 19 (2) 日曜・祝日の利用希望



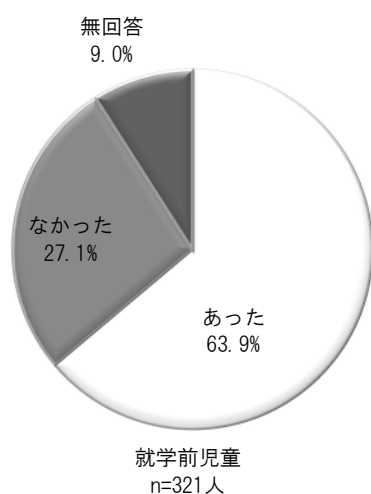
問 20 長期休暇中の教育・保育事業の利用希望（幼稚園利用者）



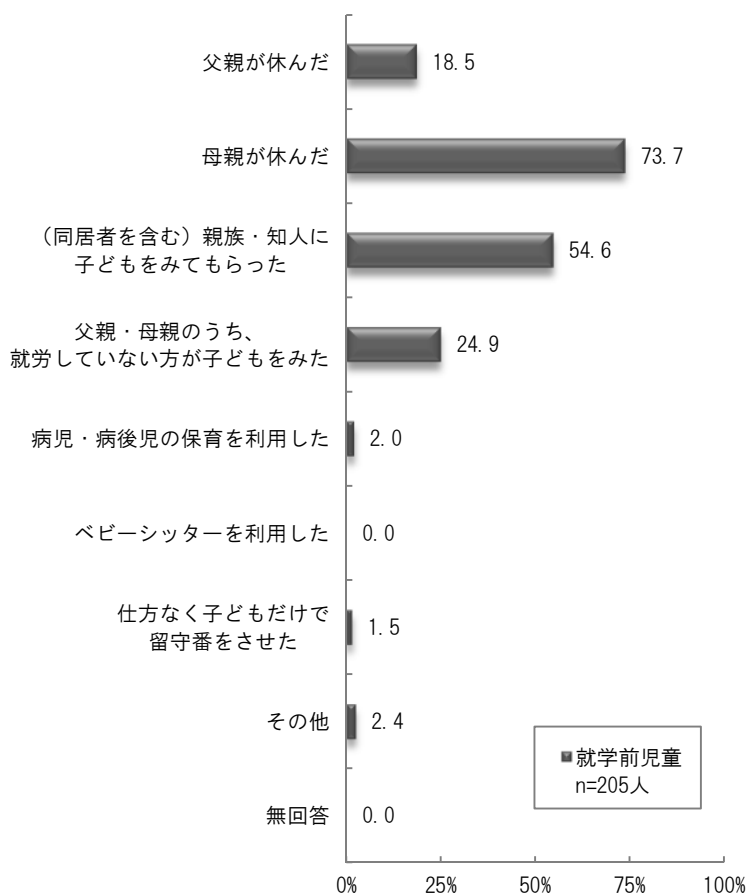
6 病児・病後児保育事業の潜在ニーズ

病気やケガで、通常の教育・保育事業が利用できなかった経験があったのは63.9%で、その対処法は「母親が休んだ」が73.7%で最も高く、次いで「親族・知人に子どもをみてもらった」が54.6%、「父親・母親のうち、就労していない方が子どもをみた」が24.9%となっている。

問 21 病気やケガで、通常の事業が利用できなかったことの有無



問 21-1 この1年間の対処方法



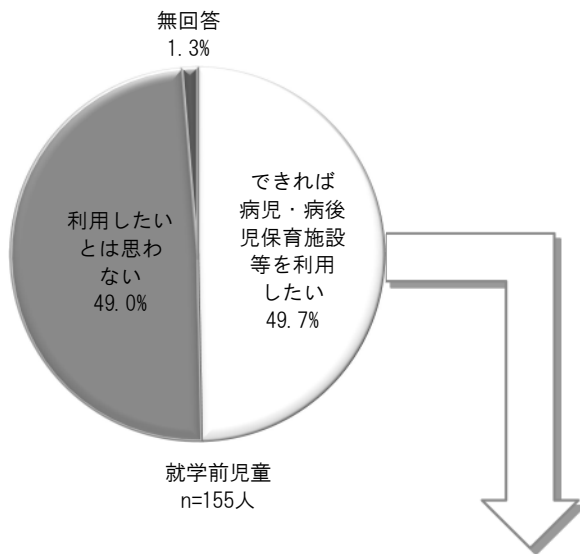


父親・母親が休んだ人で、「できれば病児・病後児保育施設等を利用したい」が49.7%、「利用したいとは思わない」が49.0%と回答している。

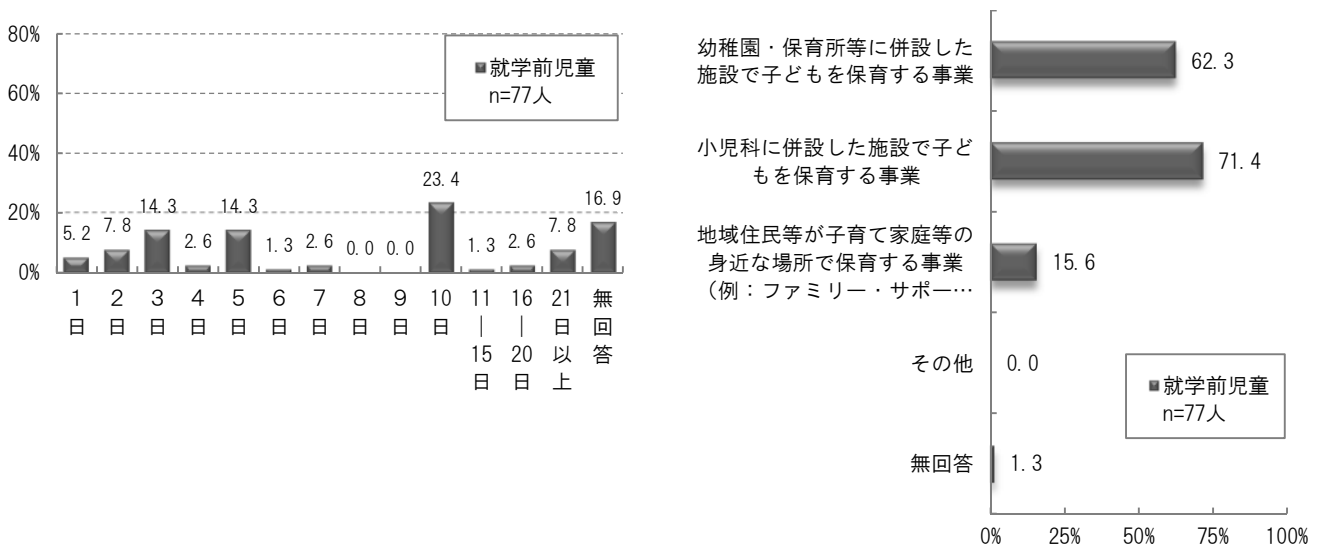
利用したい人が思う望ましい事業形態は、「小児科に併設した施設で子どもを保育する事業」が71.4%、「他の施設に併設した施設で子どもを保育する事業」が62.3%となっている。

望ましい希望日数は、「10日」が23.4%、「3日」「5日」が各々14.3%となっている。

問 21-2 父親・母親が休んだ人で病児・病後児保育施設利用意向

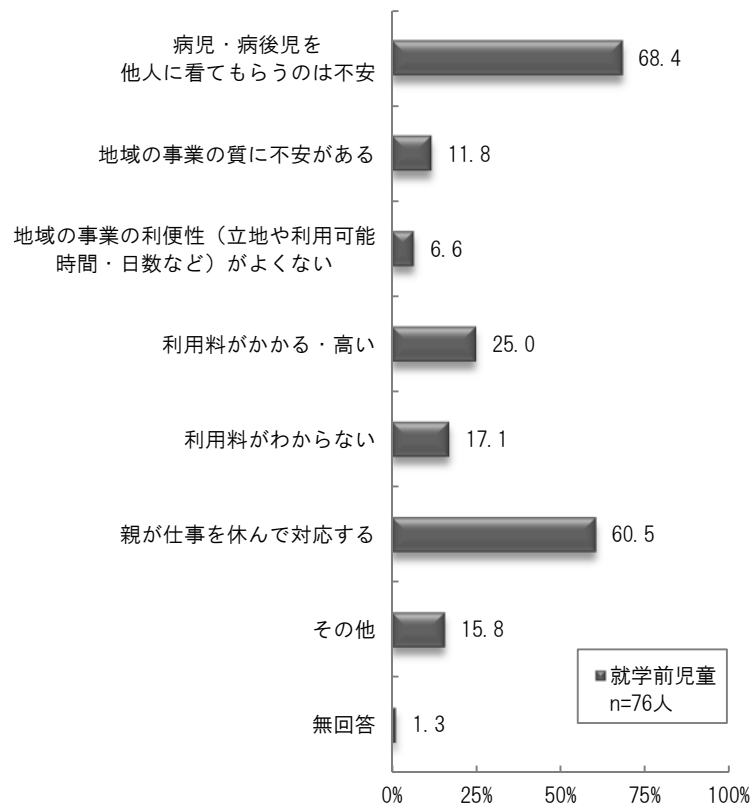


問 21-3 子どもを預ける場合の望ましい希望日数（年間）と事業形態



病児・病後児保育施設等を利用したいと思わない理由は、「病児・病後児を他人に看てもらうのは不安」が68.4%で最も高く、次いで「親が仕事を休んで対応する」が60.5%、「利用料がかかる・高い」が25.0%となっている。

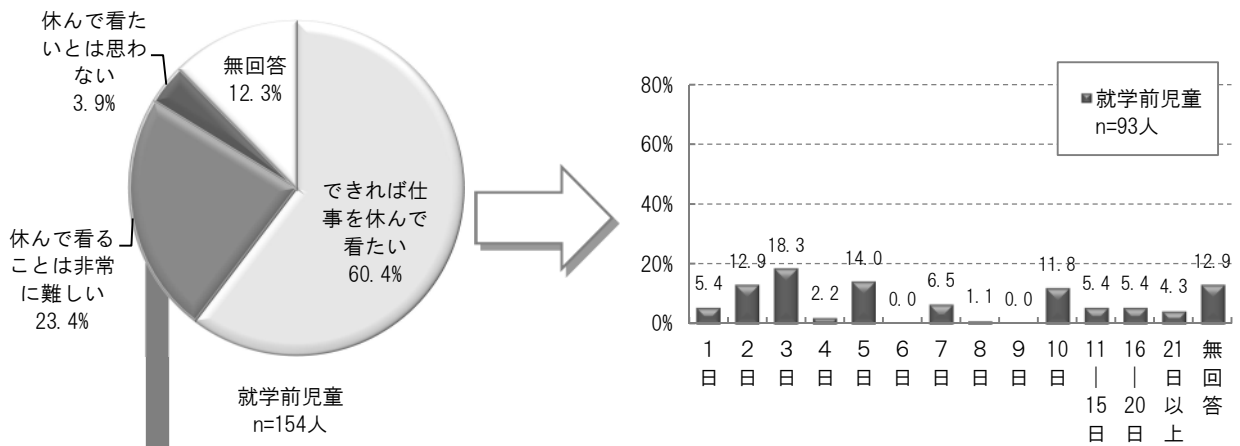
問 21-4 病児・病後児保育施設等を利用したいと思わない理由



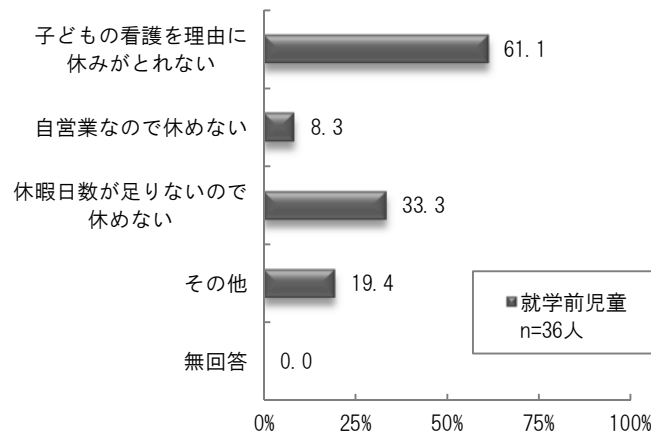


父母が休む以外の対処方法を選んだ人で、「できれば仕事を休んで看たい」意向は60.4%で「休んで看することは非常に難しい」が23.4%となっている。休んで看たい希望日数は、「3日」が18.3%、「5日」が14.0%となっている。休んで看することは非常に難しいと回答した人の理由は、「子どもの看護を理由に休みがとれない」が61.1%で最も高く、次いで「休假日数が足りないので休めない」が33.3%となっている。

問 21-5 父母が休む以外の対処方法を選んだ人の「父母が休んで看たい」意向と希望日数



問 21-6 「仕事を休んで看することは非常に難しい」の理由



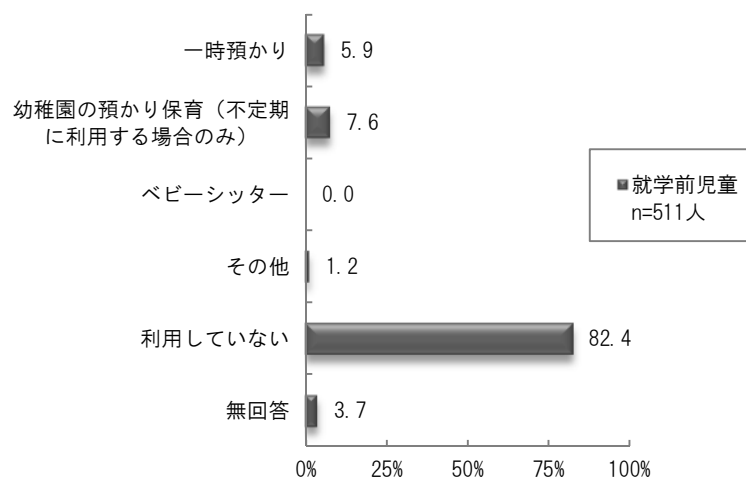
<「その他」の主な理由>

- 職場の環境・雰囲気（仕事が忙しい、理解がない、周囲や自分に負担がかかる等）
- その他（収入減となる、他の家族を看護している、休みを何度も取ることを法で認めても職場として認めていない等）

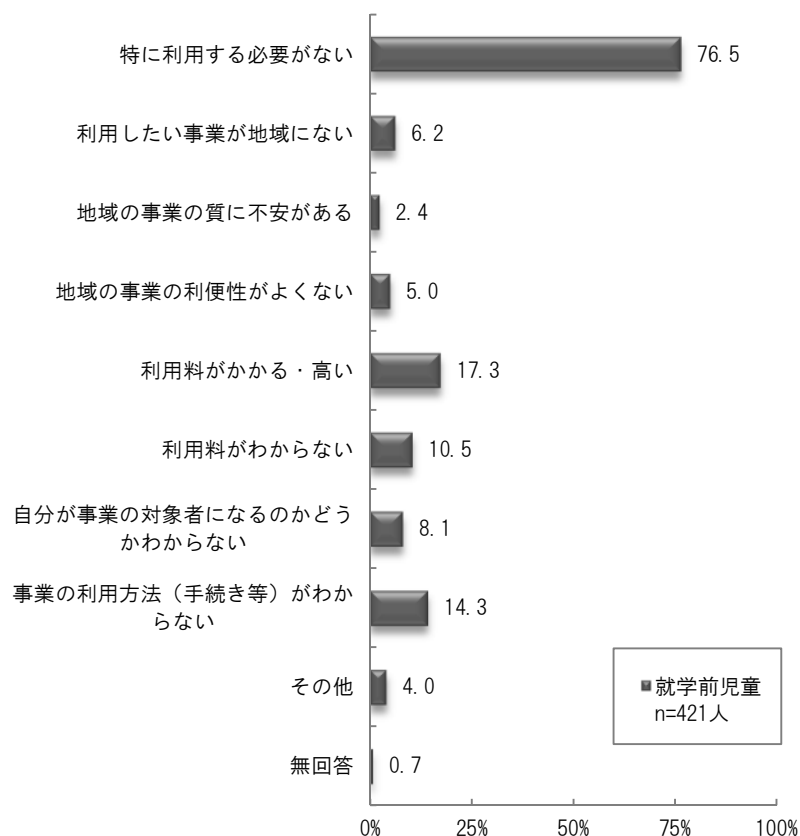
7 不定期の一時保育の利用について

不定期の教育・保育事業の利用は、「利用していない」が82.4%と最も高く、次いで「幼稚園の預かり保育」が7.6%となっている。利用していない理由は、「特に利用する必要がない」が76.5%、「利用料がかかる・高い」が17.3%となっている。

問 22 一時保育事業の利用状況

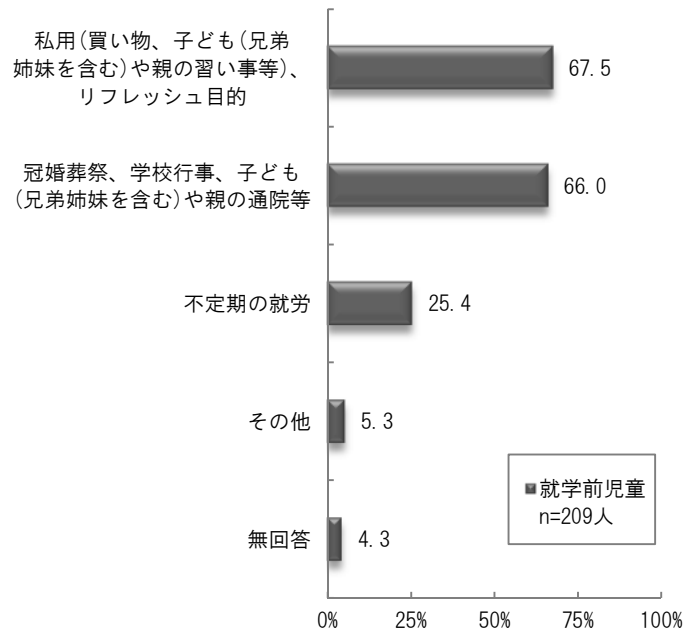
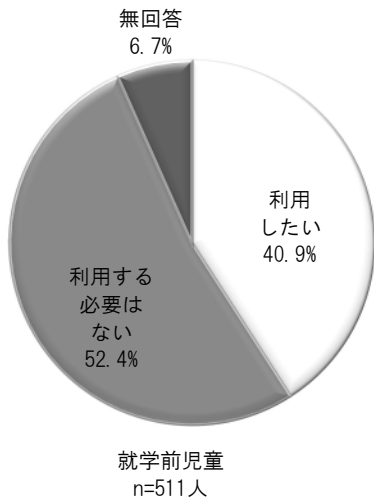


問 22-1 一時保育を利用していない理由



私用、親の通院、不定期の就労等の目的で利用希望は、「利用したい」が40.9%で、その目的は「私用（買い物、子ども（兄弟姉妹を含む）や親の習い事等）、リフレッシュ目的」が67.5%、差がなく「冠婚葬祭、学校行事、子ども（兄弟姉妹を含む）や親の通院等」が66.0%となっている。

問 23 一時保育事業の利用希望とその目的



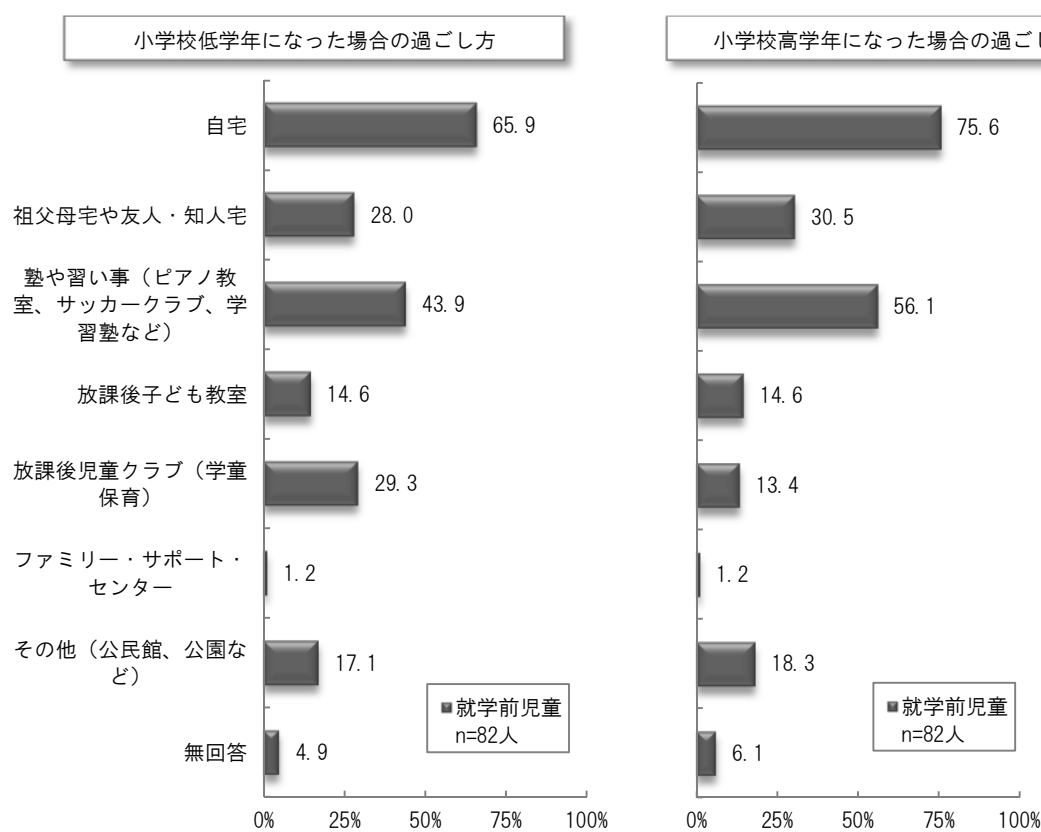
8 放課後の過ごし方について

(1) 平日の放課後の過ごし方について

平日の放課後の過ごし方について、就学前児童が小学校低学年になった場合の希望は、「自宅」が65.9%、「塾や習いごと（ピアノ教室、サッカークラブ、学習塾など）」が43.9%、放課後児童クラブ（学童保育）」が29.3%となっている。

小学校高学年になった場合の過ごし方の希望は「自宅」が75.6%、「塾や習いごと（ピアノ教室、サッカークラブ、学習塾など）」が56.1%、「祖父母宅や友人・知人宅」が30.5%となっている。

問 25・問 26 放課後の過ごし方の希望（5・6歳児対象）

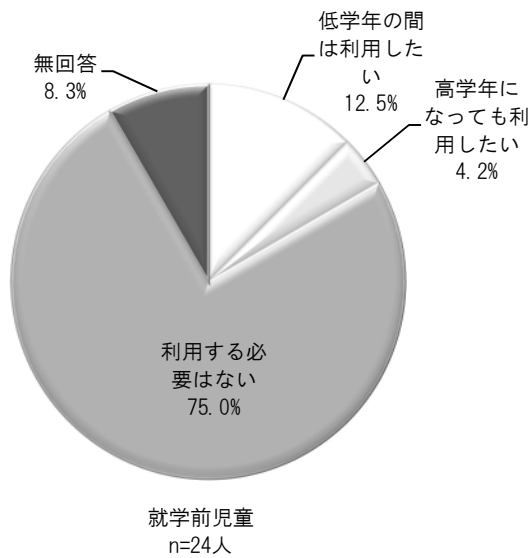


(2) 土曜・休日の学童保育所利用希望について

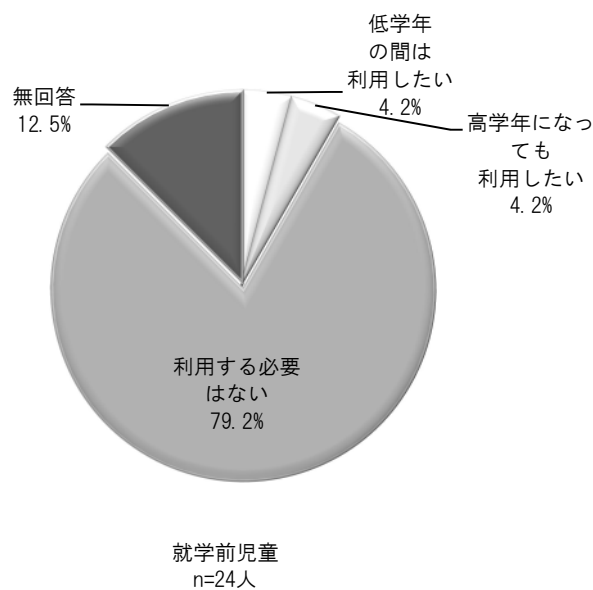
土曜日の放課後児童クラブ（学童保育）の利用希望について、「利用する必要はない」が75.0%、「低学年の間は利用したい」が12.5%、となっている。

また、日曜・祝日の放課後児童クラブ（学童保育）の利用希望について、「利用する必要がない」が79.2%、「低学年の間は利用したい」が4.2%、「高学年になっても利用したい」が4.2%となっている。

問 27(1) 土曜日の利用希望（5・6歳児対象）



問 27(2) 日曜・祝日の利用希望（5・6歳児対象）



9 富津市の子育ての環境や支援への満足度

満足度は、「満足度が低い」「満足度がやや低い」の合算が 45.8%、「普通」が 43.2%、「満足度が高い」「満足度がやや高い」の合算が 8.2%となっている。

問 30 富津市の子育て支援の環境や支援への満足度の状況

