

# 【学校施設見学報告書】 八千代市立みどりが丘小学校

令和4年10月11日（火）午前

## <目次>

1	施設概要	1
2	施設見学写真	2
3	質疑応答	14
4	参加者感想（アンケートとりまとめ）	15

### 【参加者】

<青堀小学校改築基本構想・基本計画検討委員会委員>

城森 隆之、野尻 剛史、安藤 玲仁、榎本 孝、安室 良二、平野 恵子、  
平野 勉

<事務局>

中山 淳子、山下 知哉

八千代市立みどりが丘小学校は、新興住宅地の開発による人口増加に伴い、平成 22 年 4 月 1 日に新木戸小学校より分離開校した学校である。

## 1 施設概要

所 在：八千代市緑ヶ丘西 3 丁目 14 番地

敷地面積：26,107 m<sup>2</sup>

構 造：RC造 地上3階（校舎）、RC造 地上2階（屋内運動場）

延床面積：8,611 m<sup>2</sup>（校舎）、1,545 m<sup>2</sup>（屋内運動場）

### <施設外観>



画像（株榎本建築設計事務所 HP より）

### <敷地配置>



画像 Google map より

### <児童数等>

開校時の学校規模は 12 学級（児童数 343 人）でしたが、令和 4 年 5 月 1 日時点では、下表のとおり 32 学級（児童数 932 人）となっており、人口推計によると児童数は更に増加し、50 学級規模になることが見込まれている。

学年		1年	2年	3年	4年	5年	6年	特支	合計
学級数		7	5	5	5	4	4	2	32
児童数	男	115	77	71	84	61	62	15	485
	女	98	83	72	81	68	44	1	447
	計	213	160	143	165	129	106	16	932

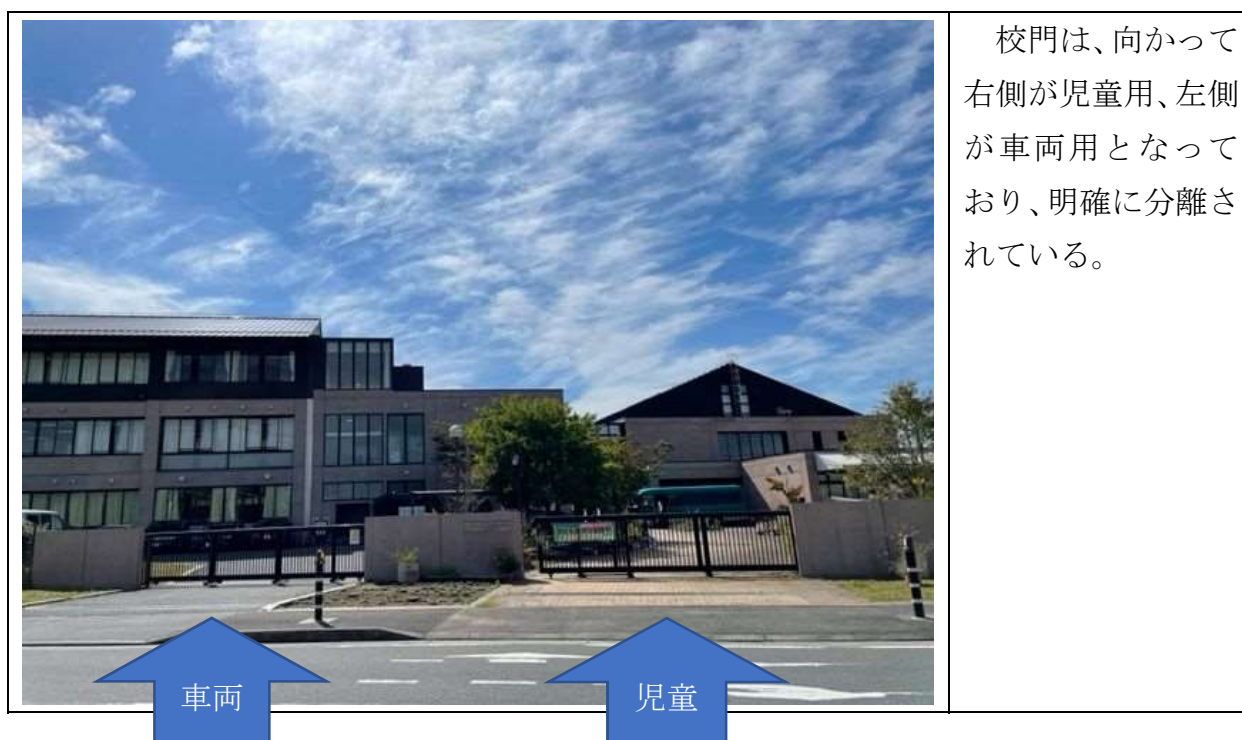
### <施設の特徴>

建物外観は、勾配屋根と景観に配慮した外壁となっており、校舎棟は、ウッドデッキの中庭テラスを中心に、オープンスペース型普通教室や特別教室棟を回遊できる配置としている。窓が多く設けられるとともに、内装に天然木の素材を使用し、明るく温かみのある施設である。

## 2 施設見学写真

### (1) 屋外

#### <校門>





<校門からの動線>



<校庭と校舎外観>



<プール>



<防災備蓄倉庫>



(2) 屋内

1階フロアマップ



<①玄関・昇降口>



玄関には、事務室（職員室とは独立）が配置され、来校者の対応を行っている。昇降口前の廊下幅は広く設けられ、前面の窓越しに中庭のデッキが広がり明るい。フロアとの段差にはスロープが設けられている。



<②外部トイレ>

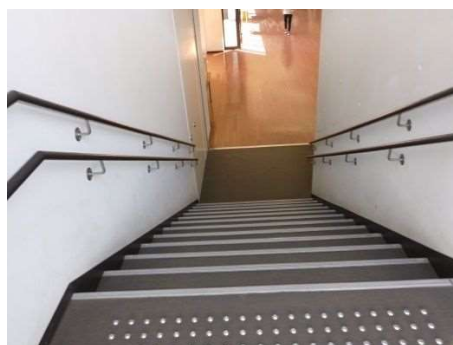


昇降口の脇には、土足のまま使用できるトイレが設置され、常時開放されている。

<③エレベーター>



<④階段>



エレベーターは、給食配膳用とは別に設置され、階段には、点字ブロック、高さの異なる手すりが設置されており、バリアフリーに配慮されている。

<⑤保健室>



保健室は、グラウンドに面し、救急車が横付けできる位置に配置されている。  
また、角部屋でもあり、窓からの日差しにより部屋が明るく、床はフローリングで温かみがある。

<⑥オープンスペース型普通教室>



教室と、廊下を含むオープンスペースが一体となっており、廊下との境は棚を設けて仕切っている。



オープンスペースを利用してロッカーが配置され、また、机の間隔を広くして使用している。





ロッカーは、  
キャスター付き  
で移動ができ  
る。

収納スペース  
は、ランドセル  
のほか、鍵盤ハ  
ーモニカなども  
収納可能なワイ  
ドサイズとなっ  
ている。



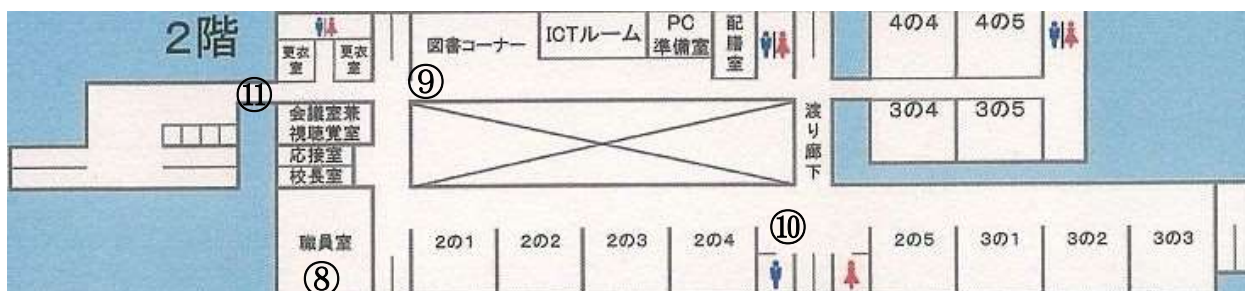
オープンスペ  
ースを兼ねた廊  
下窓側には、手  
洗い場が設けら  
れている。

<⑦特別支援教室（廊下）>



増築棟の1階は、特別支援教室  
の区画として配置され、増築棟の  
2階及び3階の普通教室も同様  
に、オープンスペースは設けられ  
ていない。

## 2階フロアマップ



### <⑧職員室>



約 60 人の教職員が利用する職員室。

机は、学年ごとに配置され、職員間のコミュニケーションを図りやすいようにしている。

2階に配置された職員室の窓からは、校庭を臨むことができる。

### <⑨図書室>



図書室も壁の無い造りになっており、誰でもいつでも入りやすい環境となっている。

写真右側の窓際に椅子が並べられ、明るい場所にちょっとした読書空間の工夫がみられる。

<⑩更衣室>



普通教室棟の各階トイレ手前に男女それぞれの更衣室が設けられている。

壁はなく、引き戸で仕切られている。

収納が不足する際の倉庫としても使われている。

<⑪屋内運動場へ続く渡り廊下>

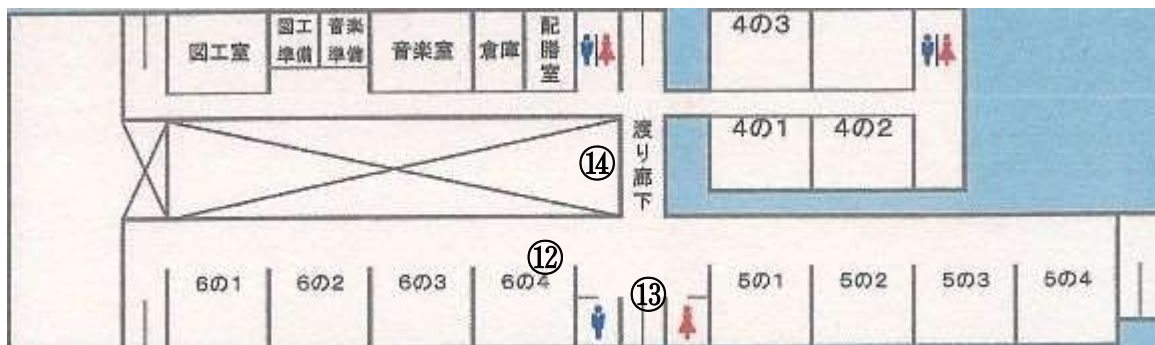


特別教室棟から屋内運動場へは、2階の渡り廊下でつながっている。

地域開放の際は、シャッターにより閉鎖し、屋内運動場と校舎の区画を分けて利用することができる。



### 3階フロアマップ



#### <⑫3階 オープンスペース型普通教室>



3階フロアは、勾配屋根の形状を利用した勾配天井となっており、天井が高く広い空間となっている。

#### <⑬トイレ手洗い>



左の写真のように対面式の手洗いも設けられている。

<⑭中庭デッキ>

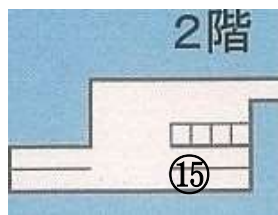
3階 渡廊下から



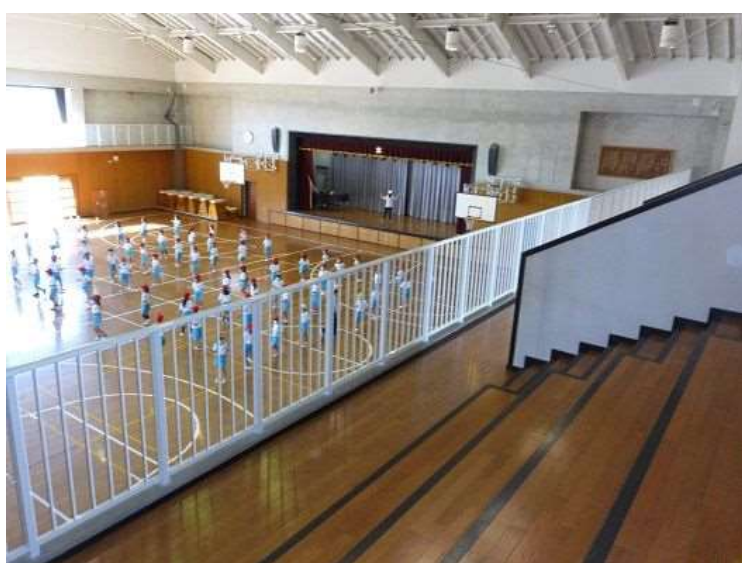
1階 昇降口前から



## 屋内運動場フロアマップ



### <⑮アリーナと観覧席>



バスケットコート2面を確保できる面積のアリーナと、2階には、観覧席が設けられている。

### <⑯会議室兼保護者会室>



地域開放を目的に作られた会議室で、屋外には、デッキが設けられている。



### 3 質疑応答

Q 1 オープンスペース型教室の校舎であるが、新たに赴任されてきた教員から戸惑う声等はあるか？

A 1 着任当初は、隣の教室の声や音を心配する教員もいるが、子どもたちがオープンスペースに慣れていることもあり特に支障はない。

オープンスペース型教室のため、廊下を含めて全体が見渡せるメリットもある。更に、学年ごとの教員同士の連携も取りやすいと感じる。

Q 2 3年生のクラスは、オープンスペース型教室と、オープンスペース型ではない3階の増築棟教室に分かれているが、広い教室が良いといった意見はあるか？

A 2 オープンスペース型でない増築棟を使用する児童は、新しい校舎を利用できるという気持ちもあるため、特に不満等の意見はない。

また、同一学年の教員同士は、棟や階が異なっても学年主任の教室や職員室でコミュニケーションを図っており連携が図れている。

Q 3 講義形式ではなく、オープンスペースを活用したグループ学習は実施されているか？

A 3 道徳の授業や、最近では運動会に向けたダンス練習をグループで行っている。

Q 4 敷地内に放課後児童クラブが併設されているが、当該クラブが校舎を利用することはあるか？

A 4 放課後児童クラブが校舎を利用することはない。

Q 5 校舎の結露はあるか？

A 5 特にありません。

Q 6 地域と連携した取り組みなどはあるか？

A 6 自治会が主催するハロウィンパーティーを学校で開催する予定がある。場所は、屋内運動場の会議室を使用する。

また、町探検や敬老会との活動なども行っている。

Q 7 コミュニティスクール（学校運営協議会）は組織されているか？

A 7 この地域では、今年から本校を含む7校でコミュニティスクールを組織している。八千代市内でも3年間ですべての学校に広げていく予定となっている。

#### 4 参加者感想（八千代市立みどりが丘小学校見学アンケートとりまとめ）

##### Q1 施設について印象が残ったもの

教室のオープンスペース

その理由は…  
開放感があり、広く感じる。  
教職員同士の連携の取りやすさ。  
アクティブラーニングの機会を増やせる。  
外から誰もが様子を伺える。

採光

その理由は…  
自然光を取り入れて光熱水費を節約できそう。

地域コミュニティ活動のためのフロアの貸し出し

その理由は…  
地域コミュニティ活動の活性化が図れる。

芝生がきれい。

廊下の広さ

可動式の壁、可動式のロッカーの使用

その理由は…  
学級の児童数や実態に応じて壁の位置を変更できる。  
パーテーション等で空間の活用ができる。

一部木造を取り入れた校舎。

その理由は…  
結露が発生しないと聞いたため。

図書室

その理由は…  
蔵書数12,000冊  
管理手法

木の床

外観(校舎屋根の三角形状)

コンパクトよくできている。

##### Q2 青堀小学校の施設に取り入れたいもの

体育館のギャラリー

その理由は…  
行事の席の確保。  
荷物置き場になる。

オープンスペース型の教室

その理由は…  
教室を広く、多様に使える。  
教職員同士の連携の取りやすさ。  
外から誰もが様子を伺える。

運動場に芝生を植えたい

その理由は…  
怪我が無くなる。  
自然環境で癒される。

体育館の会議室、保護者会室

その理由は…  
災害地時以外に貸出時の会議スペースとして使用できる。

トイレ近くの更衣室

その理由は…  
更衣室は必要。  
トイレの近くだとお良い。

地域コミュニティの開放スペース

その理由は…  
学校と地域との交流や活性化につながる。

建物内の柱

その理由は…  
柱の角が無く、怪我が少なそう。

自然光を取り入れた校舎づくり

その理由は…  
光熱費を軽減できそう。

学校開放

その理由は…  
開放的になるため。

机を大きくしてほしい。

木の床

その理由は…  
あたたかみ。  
結露防止。

廊下の広さ、図書室

その理由は…  
オープンなので、様子が伺える。

##### Q3 施設以外で取り入れたいもの

学童教室、コミュニティ教室の設置

理由は…  
現青堀小学校に無いため。

学校支援ボランティアの拡充  
地域ボランティア

その理由は…  
環境整備のボランティアがいると助かる。  
地域の力を借りて学校の環境を良くしていけると思う。

##### その他気づいたこと、疑問点、思ったこと

結露が無い理由を知りたい。

現在の校舎で不便に感じているところ、改善したい点を聞いてほしい。

みどりが丘小学校と青堀小学校の電気料金の比較

地域とのコミュニケーションを取り入れようとしている。

ネーミングライツ、クラウドファンディングの活用したグラウンド環境整備等を行い、保護者、教職員の負担軽減を図る。

先生方はオープンスペース型の教室に肯定的であった。

建設費用